

Vorige zondag hebben we een tamelijk
uitgestrekte tocht gemaakt, vanmiddag
zal ik probeeren er alleen uit te breken,
voor een toer door het onvolprezen
Noorden. Die geboorteplaats trekt met
krachtige banden en het weer is zoo
ideaal – waarom zou ik aan die roep-
stem geen gehoor geven –

H.N. Werkman (6 juli 1944)

Inhoudsopgave

Voorwoord	5
Inleiding	6
Samenvatting en conclusie	7
Hfdst 1 Aanleiding	11
Hfdst 2 De directe omgeving van KCDP in beeld	15
Hfdst 3 De Ploeg in historisch perspectief: een terugblik	17
Hfdst 4 De Ploeg nu	19
Hfdst 5 Het landschap: ontwikkelingen ten aanzien van landschapsbeleving	23
Hfdst 6 Actuele museale en maatschappelijke trends	27
Hfdst 7 Marktonderzoek en stakeholdersanalyse	31
Hfdst 8 Het KCDP–concept	37
Hfdst 9 Sterkte–zwakte analyse (SWOT)	41
Hfdst 10 Aanbevelingen	45
Hfdst 11 Exploitatiebegrotingen	49
Comité van Aanbeveling	59
Verklaring van afkortingen	59
Bibliografie	59
Colofon	60

Stel je voor... als het Kunstcentrum De Ploeg in Wehe–den Hoorn straks de deuren opent, ligt het op steenworp afstand van Leens, het geboortedorp van H.N. Werkman, dat de kunstenaar altijd als het paradijs is blijven zien. Uiteraard heeft Werkman de dorpen Wehe en Den Hoorn zowel in zijn jeugd als in zijn latere leven regelmatig bezocht en doorkruist. Bijvoorbeeld tijdens een ritje met de paardentram, die van Leens via Wehe en Den Hoorn naar Winsum ging. Of later in zijn leven, toen hij vanuit de stad Groningen regelmatig met de fiets ‘het onvolprezen Noorden’ in trok. ‘Toertjes’ die hem, zoals uit zijn brieven blijkt, regelmatig inspireerden tot het maken van nieuw werk. Of in zijn eigen woorden: “Zoo’n tocht naar buiten werkt in den regel erg stimulerend voor drukken en schilderen.”

Met de komst van het Kunstcentrum De Ploeg kan straks iedereen in de voetsporen van Werkman en zijn Ploegcollega’s het Noord–Groninger platteland doorkruisen, van het Groninger Museum noordwaarts naar Wehe–den Hoorn. Een verschil met de tochtjes in de tijd van Werkman is dat de routes nu gemarkeerd zullen worden door informatiebordjes waarop te zien is tot welke prachtige schilderijen, tekeningen en grafiek de fietstochten Werkman en de andere Ploegleden inspireerden. En dat zo’n verkwikkende tocht (bijvoorbeeld per fiets) uitmondt in een bezoek aan een Ploegoase, is te beschouwen als een heuse toegift. Immers, hier zie je de beelden die je onderweg ‘live’ zag, terug in de vorm van authentieke kunstwerken en ontdek je het verhaal achter de werken door te kijken, te luisteren, te doen en te ondergaan.

“Het was er zoo vredig en vol sfeer bij een ondergaande zon, het leek wel een paradijs”, schrijft H.N. Werkman op 30 augustus 1943. Het KCDP brengt het Noord–Groninger paradijs van de Leenster kunstenaar–drukker terug door het werk van hem en zijn kunstkameraden Jan Altink, Johan Dijkstra, Jan Wiegers, Job Hansen, Alida Pott, George Martens, Henk Melgers, Hendrik de Vries en vele anderen voor de groeiende schare Ploegadepten aan het licht te brengen.

Het KCDP is een zeer welkom initiatief in dit gebied. Nog te weinig worden onderzoeksprogramma’s aan een plek gekoppeld. Dat geldt zeker ook voor (Noord–)Groningen. Als gevolg van krimp, gaswinning en de rijke, zichtbare geschiedenis is de regio te beschouwen als een laboratorium. Hier is dynamiek en worden oplossingen gezocht voor problemen die elders nog moeten ontstaan

Erik Wong, initiatiefnemer Wongema

Handen aan de ploeg is het resultaat van een onderzoek naar de haalbaarheid van een multifunctioneel kunstcentrum dat zich primair richt op het tonen van werk van de in 1918 opgerichte kunstenaarsvereniging De Ploeg. Het Kunstcentrum De Ploeg (KCDP) wil het verhaal vertellen van de Groninger expressionisten met name, maar niet alleen, in hun schilderijen van het Ommeland. De studie, die plaatsvond tussen 1 juli 2016 en 1 juni 2017, omvatte zowel een uitvoerige zoektocht naar de relatie tussen Noord–Groningen en het werk en leven van de Groninger Ploegkunstenaars, als een onderzoek naar potentiële stakeholders en de bijdrage die zij aan de realisatie, invulling en exploitatie van het KCDP zouden kunnen geven.

Het onderzoek is uitgevoerd in opdracht van Stichting Herstel Erfgoed De Marne (SHEDM) en kon worden gerealiseerd dankzij een bijdrage van gemeente De Marne.

Mijn dank gaat uit naar Libau, de Stenden Hogeschool in Leeuwarden en Sjoerd Vitters, die de bijdragen leverden op het gebied van respectievelijk het ruimtelijk onderzoek, de marktanalyse en het financiële hoofdstuk. Ook ben ik de partijen erkentelijk die bereid waren tot een gesprek, op basis waarvan de potentiële stakeholders konden worden geïdentificeerd. Speciale dank ben ik verschuldigd aan Andreas Blühm, Mariëtta Jansen en Koos Poelma, de vertegenwoordigers van de twee meest prominente stakeholders van het KCDP, te weten het Groninger Museum en de rooms–katholieke Liudgerparochie in Wehe–den Hoorn. Ook gaat mijn dank uit naar Erik de Klei van Vereniging Dorpsbelangen.

Tot slot wil ik Ellen Kiewiet van gemeente De Marne dankzeggen voor het inzetten van haar tijd, visie, expertise en netwerk ten behoeve van de realisatie van dit haalbaarheidsonderzoek.

Op educatief gebied kunnen het Kunstcentrum De Ploeg en de School voor de Schilderkunst in Wehe–den Hoorn elkaar versterken. Wij hebben een enorm netwerk van amateurschilders die bij ons lessen nemen

Ankie Onnes, galeriehoudster in Eenrum en eigenaresse van de School voor de Schilderkunst in Wehe–den Hoorn

Dit rapport betreft een haalbaarheidsonderzoek naar een KCDP in Wehe–den Hoorn. De studie is allereerst een onderzoek naar de relatie tussen De Ploegers² en het werk dat zij maakten enerzijds en het Groninger Hogeland anderzijds. Ook geeft het rapport inzicht in een aantal deelgebieden, zoals De Ploeg en het onderwijs, De Ploeg en religie en zingeving en De Ploeg in relatie tot de overige kunsten. De informatie geeft potentiële stakeholders de mogelijkheid om zich met het onderwerp te identificeren en kan partijen inhoudelijke gronden voor samenwerking met het KCDP bieden. Bovendien heeft het haalbaarheids-onderzoek een groot en divers aantal partijen in kaart gebracht die, om uiteenlopende redenen en op verschillende manieren, betrokkenheid bij het KCDP wensen. Ten slotte biedt het onderzoek inzicht in de eisen die zowel deze belanghebbenden, als ook de publieksmarkt, de overheden en de museale sector aan de inrichting en het functioneren van een KCDP stellen. Vanzelfsprekend dient bij de onderhavige herbestemming rekening te worden gehouden met de bestaande fysieke situatie. Het rapport geeft aan hoe de instelling succesvol zou kunnen zijn, zowel in financiële zin als vanuit het perspectief van de leefbaarheid en het regionale toerisme.

WEHE–DEN HOORN ALS SPIEGEL VAN HET GRONINGER PLATTELAND

De voormalige parochieschool in Wehe–den Hoorn is een zeer geschikte plek voor een KCDP, niet alleen vanwege het gebouw, dat een herbestemming vergt, maar ook vanwege de relatie met het leven en werk van de Groninger expressionisten, het landschap van Noord–Groningen en de nabijheid van het stroomdal van het Reitdiep. Hoewel geen van de leden van De Ploeg er werd geboren en het dorp niet expliciet op werk van deze kunstenaars staat afgebeeld, kan Wehe–den Hoorn worden beschouwd als een ‘onpartijdige’ plek die de veelvuldig geportretteerde regio vertegenwoordigt en van waaruit de omringende Noord–Groninger dorpen en het bijbehorende landschap aan elkaar worden verbonden. Er is niet één plek die volledig samenvalt met de veelkleurige en multidisciplinaire kunstenaars van De Ploeg, die in de jaren twintig en dertig van de vorige eeuw hun hoogtijdagen beleefden. De Ploeg is Stad en Ommeland samen; zowel pronkjewail als golden raand. En Wehe–den Hoorn is een uitgelezen plek om die stromen samen te laten komen en de verschillende Ploeglijnen met elkaar te verbinden.

² Met De Ploegers worden de kunstenaars van kunstkring De Ploeg bedoeld

HET KCDP ALS KNOOPPUNT

Het KCDP zou als knooppunt kunnen fungeren – een zogenaamde ‘hub’³ – dat De Ploeg en landschappelijke dynamiek met elkaar verbindt. Hier beginnen en eindigen Ploegkunst– en landschapsroutes en vinden Ploegkunst– en landschaps-activiteiten plaats. Het KCDP zoekt voor de invulling en exploitatie van de nevenactiviteiten uitdrukkelijk en zo veel mogelijk samenwerking met lokale en regionale partners. Het KCDP schept ruimte, faciliteert, zorgt voor inhoudelijke samenhang, voor onderlinge afstemming van de samenwerkende partijen en voor een sluitend jaarprogramma. Daarnaast onderhoudt het KCDP contact met de partners, initieert het met hen eenmalige projecten waarvoor in gezamenlijkheid projectsubsidies worden verworven, en zoekt indien nodig nieuwe partners. Kortom, het KCDP zorgt ervoor dat het verrast en doorlopend in gebruik is.

PLOEGEXPOSITIES IN SAMENWERKING MET HET GRONINGER MUSEUM

Beeldbepalend zullen de Ploegexposities zijn, die gestalte moeten krijgen in nauwe samenwerking met het Groninger Museum, dat bereid is Ploegwerken ter beschikking te stellen. Het Groninger Museum is de primaire samenwerkings-partner van het KCDP. De instelling kan een sleutelrol vervullen in het welslagen van de KCDP–plannen. Immers, zonder werken van De Ploeg geen jaarlijkse Ploegexposities die voor kunstminnende doelgroepen de voornaamste reden zullen zijn om het centrum te bezoeken.

De andere deelgebieden waarop binnen het KCDP wordt samengewerkt met regionale stakeholders, zijn de werkplaats, de randprogrammering en de horeca. Door aan te sluiten op en gebruik te maken van wat er al in het dorp voorhanden is, wordt de regionale leefbaarheid versterkt. Op deze manier geldt het KCDP niet als de zoveelste instelling in de regio, maar is het een inhoudelijke aanwinst die met de andere instellingen samen meer oplevert dan hun som.

MOGELIJKHEDEN VOOR INDELING, INRICHTING EN GEBRUIK

Het gebouw kan worden opgesplitst in een voor– en achtergedeelte. Aan de voorzijde bevinden zich entree, winkel en garderobe, de semipermanente tentoonstelling over het ontstaan en de achtergronden van De Ploeg (een ruimte die tevens dienst kan doen als concert– en presentatiezaal of conferentieruimte), een horecagelegenheid, een kantoortje en opbergruimte. Op de bovenverdieping aan de voorzijde is de werkplaats gelokaliseerd. Het KCDP zal bovendien worden uitgerust met een lift en boven beschikken over een terras dat achter– en voorzijde met elkaar verbindt.

³ Hier in de betekenis van ‘spil’, een centrum van met andere instellingen ondernomen activiteiten

Achter in het gebouw bevinden zich de museale en geklimatiseerde expositie-zalen. Aan de achterzijde op de bovenverdieping bevinden zich een expositieruimte en filmzaal. De mogelijkheid om het achterste gedeelte van het gebouw alleen in het hoogseizoen te openen is een serieuze overweging.

ROUTES

Doordat het KCDP is aangesloten op tal van routes in de regio, is het verzekerd van een basisdynamiek voor wat betreft museumbezoek. Van deze routes is de noordelijke Ploegroute – die het Groninger Museum met het KCDP verbindt – de belangrijkste. Ploeg liefhebbers krijgen dankzij het KCDP de gelegenheid om het landschap te leren kennen dat, zoals Johan Dijkstra het ooit verwoordde, “De Ploegers riep om geschilderd te worden”. Als tochten door het Noord-Groninger landschap (lopend, fietsend of met de auto) gecombineerd worden met een bezoek aan het KCDP, wordt de Ploegervaring die in het Groninger Museum werd opgedaan, verdiept en verrijkt. Daarnaast kunnen bezoekers, van schoolgaande jeugd tot 50-plus, in het KCDP terecht voor cursussen en andersoortige activiteiten die in het verlengde liggen van Ploegkunst en landschap, waardoor het KCDP ook voor hen een geliefde plek wordt.

FINANCIËLE HAALBAARHEID VAN HET KCDP

Het is van belang dat het KCDP zich primair focust op De Ploeg en De Ploegexposities. Deze focus zorgt voor een helder en uitgesproken verhaal waarmee de kersverse instelling zich kan profileren en verkopen. Het KCDP kan zich onderscheiden door het inrichten van boeiende tentoonstellingen, waarin het historische verhaal achter De Ploeg wordt verteld en de relatie van De Ploeg met het omringende platteland voelbaar wordt gemaakt.

De samenhang tussen het KCDP-aanbod en de De Ploeg fietsroutes die het Groninger Museum ontwikkelt, levert een niet te onderschatten toeristische aantrekkingskracht. In dit haalbaarheidsonderzoek wordt ervan uitgegaan dat het meest substantiële deel van de inkomsten die het KCDP genereert afkomstig is uit het museumbezoek. In de exploitatiebegroting is, gezien de uitkomst van het verrichte marktonderzoek, zeer behoudend een bezoekersaantal van 25.000 in jaar 1 opgevoerd. Het streven is uiteraard het bezoekersaantal met behulp van aandacht trekkende tentoonstellingen en effectieve publiciteitscampagnes te laten toenemen. Hierbij bieden de bezoekersaantallen die het Groninger Museum wist te trekken met tentoonstellingen van het werk van Job Hansen,

Johan Dijkstra, Van der Zee, Jan Wiegers, van de overzichtsexpositie van De Ploeg en met de aparte tentoonstelling gewijd aan Hendrik Werkman (van ruim dertig- tot honderdzevenduisend) een veelbelovend perspectief.

Overigens worden in de begroting ook neveninkomsten uit horeca, verhuur, randprogrammering en winkel meegenomen. Dit heeft een verbreding van de inkomstenstroom tot gevolg. Het KCDP is zeer gebaat bij een gezamenlijke marketinginspanning van de provincie, Marketing Groningen, gemeenten en het Groninger Museum, die ervoor moet zorgen dat De Ploeg nog meer op de kaart wordt gezet. In de begroting zijn extra middelen meegenomen in de eerste drie jaar voor de uitvoering van een promotieplan. Dat groei van het aantal toeristen mogelijk is, bewijzen de cijfers van Marketing Groningen. Voor verdere informatie inzake de geraamde cijfers en bedragen betreffende de exploitatie van het centrum, zie het hoofdstuk 'Exploitatiebegrotingen'.

**Het Kunstcentrum De Ploeg is een waardevol en kansrijk initiatief.
Iedere versterking in dit gebied is wenselijk**

Stijn van Genugten, directeur Openluchtmuseum Het Hoogeland in Warffum

1 Aanleiding

SINT JOZEFSSCHOOL

Aan de Mernaweg 55 in Wehe–den Hoorn staat de uit 1873 daterende Sint Jozefsschool van architect W.V.A. Tepe. Het gebouw werd meerdere keren uitgebreid en verbouwd door respectievelijk H. Havinga en W. Reitsema Tzn en wel in 1879, 1920 en 1950. Sinds 1999 heeft het pand, dat wil zeggen zowel de voormalige rooms–katholieke basisschool als de Sint Liudgersociëteit, de status van rijksmonument. Het pand kwam in 1989 in privébezit en is sindsdien in gebruik als woonhuis en atelier van de eigenaresse, mevrouw Pauptit. Het perceel is exclusief zolderverdiepingen 544 m² groot en heeft een inhoud van 3450 m³. De voormalige school annex sociëteit is onderdeel van een complex dat verder uit de rooms–katholieke Sint Bonifatiuskerk met bijbehorende pastorie bestaat, en bovendien een begraafplaats met rouwkapel en hekwerk omvat. Het totale complex is van bovenlokaal belang. Het vormt een gaaf voorbeeld van een rooms–katholiek complex in de provincie Groningen (Boer e.a., 2013). De St Jozefsschool raakte de afgelopen decennia in verval. Inmiddels verkeert het gebouw in deplorabele staat. SHEDM spant zich al enige jaren in om het monument, door middel van restauratie en herbestemming, van de ondergang te redden.

NOODMAATREGELEN OM VERVAL TE VOORKOMEN

Dankzij een subsidie in het kader van de subsidie-regeling Stimulering Herbestemming Monumenten kon SHEDM noodmaatregelen laten treffen om verder verval te voorkomen. Daarnaast kreeg Libau (advies-organisatie voor ruimtelijke kwaliteit en cultureel erfgoed in Groningen en Drenthe) de opdracht om, in samenwerking met Stichting DBF, de haalbaarheid van herbestemming van de voormalige school annex sociëteit te onderzoeken. Dit leidde tot een in 2013

verschenen rapport waarin de conclusie werd getrokken dat restauratie en herbestemming van de voormalige school annex sociëteit, die meer dan een eeuw als brandpunt van het rooms–katholieke leven in Wehe–den Hoorn heeft gefungeerd, niet alleen mogelijk, maar vanwege de cultuurhistorische betekenis ook wenselijk is.

Het gebouw biedt volop kansen voor nieuwe invullingen, waarbij verschillende functies kunnen worden gecombineerd. De vele vensters zorgen voor een optimale daglichttoetreding voor het grootste deel van het gebouw. Ten aanzien van het interieur zal een herbestemming aan kwaliteit winnen wanneer de structuur en ruimtewerking van de voormalige lokalen, schoolgang en sociëteitszaal, en daarmee het eerdere gebruik, beleefbaar blijven. De kaderstudie benadrukt dat restauratie van het exterieur de omgevingskwaliteit verbetert, omdat de bijzondere, rooms–katholieke bebouwingscluster hierdoor op een nieuwe manier tot leven komt. Anderzijds kan een passende nieuwe bestemming van het monument ervoor zorgen dat de plek zijn verloren centrale functie in het lokale leven hervindt.

KUNSTCENTRUM ALS IDEALE HERBESTEMMING

Op basis van de huidige situatie van het pand werkten Libau en DBF drie alternatieven voor herbestemming uit, die stuk voor stuk werden doorgerekend: 1) een leefgemeenschap ten behoeve van ‘nultreden’ wonen; 2) een locatie voor gezondheidsarrangementen/wellness, inclusief overnachtingsmogelijkheid; 3) een infocentrum/cultuurcentrum/cottage industrie. Een velen enthousiasmerende en breedgedragen herbestemming was hiermee nog niet gevonden. Binnen de SHEDM werd ten langen leste het ambitieuze idee geboren in de voormalige Sint Jozefsschool een

kunstcentrum te vestigen gewijd aan het werk van De Ploeg, de Groninger kunstkring die in 1918 het levenslicht zag en waarvoor het Groninger landschap als een van de belangrijkste inspiratiebronnen gold. “Het Groninger landschap, met zijn rauwe karakter, bood de kunstenaars veel mogelijkheden om door middel van vorm en kleur hun gevoel op het doek te zetten”, aldus Ploegexpert Han Steenbruggen (2001). Met de keuze het werk van de Groninger expressionisten te tonen, wordt eveneens de deur open gezet voor andere activiteiten die zich richten op het Noord–Groninger landschap of waarin het landschap in algemene zin centraal staat.

HAALBAARHEIDSONDERZOEK

Om antwoord te kunnen geven op de vraag of de keuze voor herbestemming in de vorm van een KCDP kan leiden tot enerzijds een duurzaam gebruik van de voormalige parochieschool en anderzijds een sluitende financiële exploitatie, vroeg SHEDM Brouwerij Bulthuis een haalbaarheidsonderzoek uit te voeren. Dit rapport is hiervan het resultaat. De studie werd uitgevoerd in samenwerking met Libau (ruimtelijk onderzoek), de Stenden Hogeschool (marktanalyse) en Sjoerd Vitters (zie het hoofdstuk ‘Expoitaitebegrotingen en toelichting’).

ONDERZOEKSVRAAG EN –OPZET

Uitgangspunt in het onderzoek was de vraag: ‘Is de vestiging van een KCDP in Wehe–den Hoorn voor de hand liggend, gegeven het feit dat de collectie De Ploeg al een solide thuisbasis heeft in het Groninger Museum?’ Hierbij zij opgemerkt dat het Groninger Museum dan wel de schatbewaarder mag zijn van de belangrijkste Groninger kunstkring, het heeft een schromelijk tekort aan expositieruimten voor de duizenden werken die het in bewaring heeft. Met de oprichting van het KCDP als gastverblijf van De Ploeg kan de Groningse gemeenschap zich beter kwijten van haar dure plicht de rijke nalatenschap van de kunstkring niet alleen te behoeden, maar juist ook aan de openbaarheid prijs te geven. Na een aantal gesprekken met de opdrachtgevers en de gemeente De Marne, waarbij een adviseur cultuurhistorie van Libau meerdere malen aanwezig was, werd gestart met literatuur- en bureauonderzoek. De zoektocht naar de relatie tussen De Ploeg en Noord–Groningen leidde onder meer tot een eerste inventarisatie van kunstwerken van Ploegkunstenaars per gemeente en tot de aanleg van een lijst met uitspraken van leden van De Ploeg. De volgende stap was

inzicht krijgen in het maatschappelijke en culturele speelveld waarbinnen het KCDP zal opereren. Wat speelt er op regionaal en gemeentelijk niveau? Wat is het provinciale beleid op het gebied van cultuur en toerisme? Welke ontwikkelingen zijn er gaande in de museale wereld? Wat speelt er op het gebied van landschap? En, met welke overige ontwikkelingen dient er in dit onderzoek rekening te worden gehouden? Naar deze vragen is verkennend onderzoek gedaan. Vervolgens vonden er gesprekken plaats met de twee, op grond van de ambities en locatie, belangrijkste stakeholders (belanghebbenden): de Heilige Liudger parochie en het Groninger Museum. Daarna volgden gesprekken met potentiële stakeholders, met als doel het identificeren en lokaliseren van nieuwe stakeholders en het onderzoeken van het draagvlak voor het KCDP in algemene zin. De reacties van de relevante partijen leidden tot het nader verkennen van het optimale KCDP–concept. In het kader van een benchmark (onderlinge vergelijking) is gekeken naar kunstinstanties als Museum More (Gorssel), het Vincent van GoghHuis (Zundert), Museum Voorlinden (Wassenaar) en het Mondriaanhuis (Amersfoort). In een stakeholdersanalyse is onderzocht onder welke voorwaarden collectiehouders en potentiële partners bereid zijn tot participatie aan en ondersteuning van het KCDP, en is geïnventariseerd wat de partners zouden kunnen leveren in financiële, materiële en immateriële zin.

AANPAK STAKEHOLDERSANALYSE

Om een zo breed mogelijk beeld te krijgen van het cultureel–maatschappelijk veld en om op voorhand geen enkele vorm van cross–sectorale samenwerking uit te sluiten, is contact gezocht met een grote diversiteit aan gesprekspartners. Deze werden gevonden in de politiek, het toerisme, de gebiedsmarketing, natuur en milieu, het dorp, onderwijs, kunst en cultuur, de media en ondernemers. Ook werd expertise ingewonnen bij architecten, stedenbouwkundigen, financiële experts en gerenommeerde Ploegkenners. Brouwerij Bulthuis heeft in totaal bijna dertig individuele gesprekken en tien groeps gesprekken gevoerd. Daarnaast was de onderzoekster aanwezig bij twee plenaire gesprekken ter voorbereiding op het Ploegjaar 2018. Met het doel potentiële stakeholders te identificeren is gesproken met culturele instellingen/landschapspartijen/aanbieders/bestuurders in de toekomstige gemeente Het Hogeland (16), met potentiële afnemers (5), met culturele instellingen/ landschapspartijen/aanbieders in de stad Groningen (15), met culturele instellingen/ landschapspartijen/aanbieders buiten Groningen (3)

en met regionale toeristisch ondernemers (8) en met marketingpartijen (2). Tweemaal is een individueel gesprek gevoerd met Sandra Roorda, onderzoekster bij de Stenden Hogeschool/European Tourism Futures Institute (ETFI) in Leeuwarden. Er vonden vijf gesprekken plaats met medewerkers van Libau, waarvan drie betrekking hadden op de herbestemming van het gebouw en het ruimtelijk onderzoek. Ook met dorpsbewoners en lokale toeristische ondernemers werd gesproken (3 groepsgesprekken). Uiteraard vonden er gedurende het onderzoek op regelmatige basis gesprekken plaats met de primaire stakeholders. In totaal namen aan de individuele en groepsgesprekken meer dan honderd personen deel. De gesprekken zijn semigestructureerd verlopen, waarbij vooraf opgestelde onderzoeksvragen de kapstok vormden.

MARKTONDERZOEK, RUIMTELIJK ONDERZOEK EN HET FINANCIËLE HOOFDSTUK

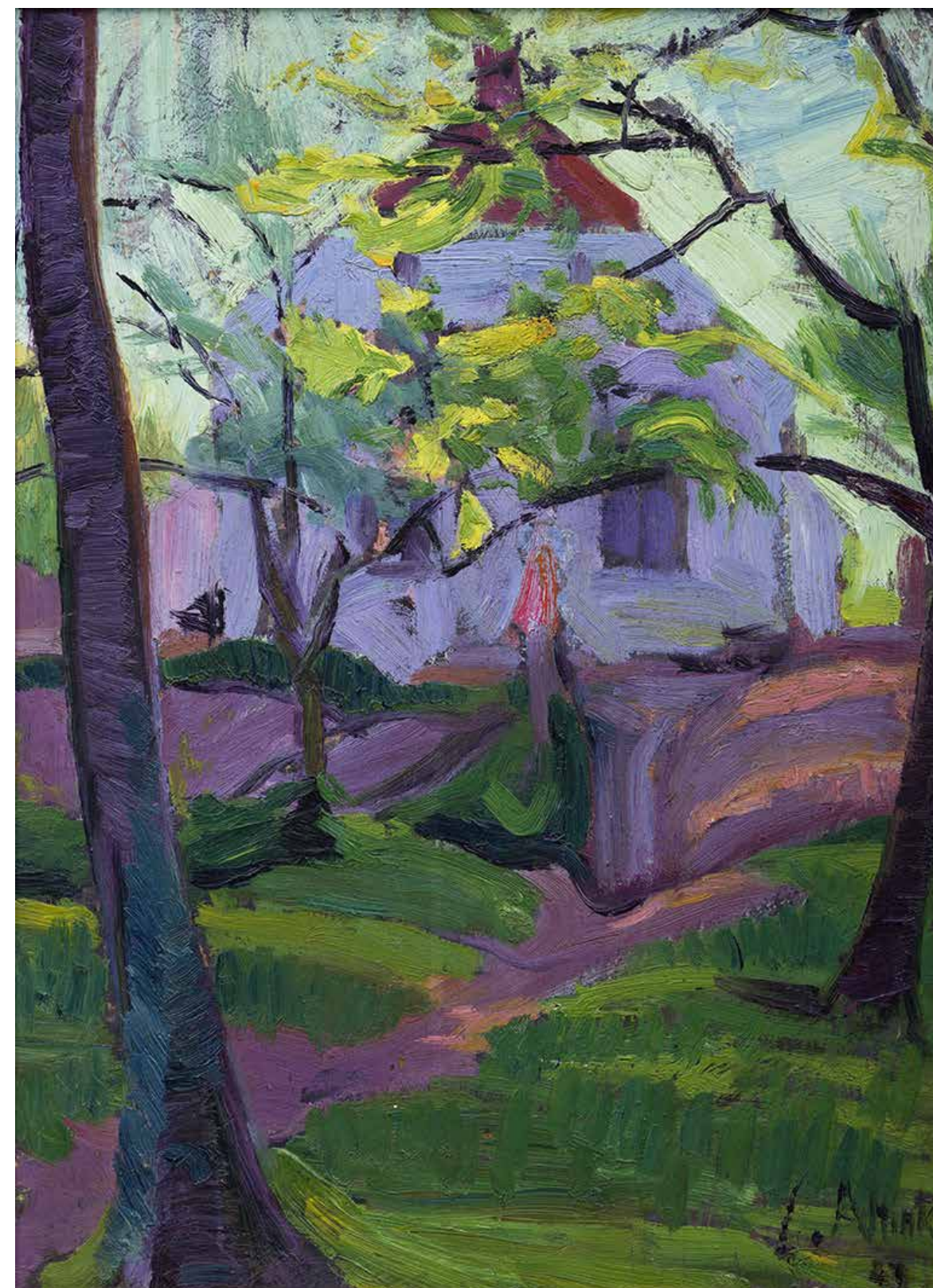
Gelijktijdig met de stakeholdersanalyse startte de Stenden Hogeschool/European Tourism Futures Institute (ETFI) in Leeuwarden een marktonderzoek, waarbij de publieksmarkt en de zakelijke markt onder de loep werden genomen. Sandra Roorda, onderzoekster aan de ETFI, maakte een analyse van het toeristische en museale aanbod (attractiepunten) in de drie noordelijke provincies en bracht de potentiële doelgroepen in kaart. Op basis van het onderzoek is een voorspelling gedaan over het aantal te verwachten bezoekers.

Daarnaast voerde zij een benchmark uit bij drie musea die op een aantal punten overeenkomsten vertonen met Kunstcentrum De Ploeg. Ook nam zij interviews af bij mensen die betrokken waren bij eerdere Ploegtentoonstellingen in de regio of die in de nabije toekomst bij Ploegactiviteiten betrokken zullen zijn. Naast deze inspanningen voerde Tim Willems Kruize namens Libau een ruimtelijk onderzoek uit in Wehe–den Hoorn.

Vervolgens zijn de kosten van herbestemming en herinrichting onderzocht, onder meer op basis van de KCDP–wensen van de verschillende stakeholders. Hiervoor werden gesprekken met bouwkundige experts gevoerd (Libau en Archipunt) en werden stakeholders geraadpleegd. Het financiële hoofdstuk is tot stand gekomen dankzij de inzet en expertise van Sjoerd Vitters.

Waar het de samenwerking tussen de H. Liudgerparochie en het KCDP betreft moeten we vooral ‘in de groene weide’ gaan staan en kijken en denken in mogelijkheden

Koos Poelma, bestuurslid Heilige Liudgerparochie



Blauwborgje – Jan Altink

2 De directe omgeving van het KCDP in beeld

Hoe ziet het landschap eruit waarbinnen het KCDP zich gaat bewegen en zich moet kunnen handhaven? In dit hoofdstuk wordt de context waarbinnen het KCDP moet functioneren verder uitgewerkt. Ook komen de kunst en cultuur en de culturele bedrijvigheid in en om het dorp aan de orde. Overigens gaat het hier niet om een uitputtende opsomming.

SAMENWERKINGSMOGELIJKHEDEN IN WEHE–DEN HOORN

Door de centrale ligging tussen waterwegen en landbouwgrond is het dorp Wehe–den Hoorn een uitgelezen plek voor het KCDP. De Noord–Groninger bouwgronden en maren vormen vaak het onderwerp van de landschappelijke werken van de verschillende Ploegleden. Het KCDP is een welkome aanvulling op de bestaande bedrijvigheid en het huidige kunst– en cultuuraanbod in het dorp. Het centrum verrijkt niet alleen Wehe–den Hoorn maar ook de omringende gemeentes.

De oprichting van een KCDP kan tot tal van samenwerkingsverbanden leiden. Het ligt voor de hand samen op te trekken met galerie Jacoba Wijk, het vmbo (Het Hogeland College), basisschool Hoogholtje, de plaatselijke B&B's (De Energiek, Onder de Kastanjes en Wilgenheerd), horecagelegenheid De Hoornstertil en cultureel centrum Het Marnehoes.

Ook de locatie van de voormalige parochieschool biedt tal van mogelijkheden voor het KCDP, aangezien de rooms–katholieke Sint Bonifatiuskerk en de belendende pastorie gebouwd zijn in de expressionistische stijl. Daarmee vormen ze een welkome aanvulling op het in het KCDP getoonde Groninger expressionisme van De Ploeg. De kunst van De Ploeg kan in nauwe samenhang met het verhaal van de kerk worden verteld en kan toeristen als combinatiebezoek worden aangeboden.

Het KCDP sluit bovendien naadloos aan bij het artistieke profiel van Wehe–den Hoorn en zijn omgeving. Immers, niet alleen Ploegleden, maar ook aan veel andere kunstenaars boden het dorp en de regio in de loop der tijd inspiratie en onderkomen. Het KCDP zou zelfs een nieuwe impuls voor dit profiel kunnen betekenen.

REGIONALE SAMENWERKINGSMOGELIJKHEDEN

Buiten het dorp liggen de samenwerkingsmogelijkheden eveneens voor het oprapen. Speciale aandacht verdient in dit verband residentielocatie Atelier aan de Middendijk in Usquert, dat zich openstelt voor projecten waarin de kwaliteit van de ontwikkeling van leven, werken en wonen in de regio van de Groninger Noordpolder centraal staat. Het in gezamenlijkheid nadenken over en aanbieden van residentieruimte aan kunstenaars die in hun werk het Noord–Groninger landschap als uitgangspunt wensen te nemen, behoort tot de mogelijkheden. Daarnaast is een potentiële samenwerking met Landgoed Verhildersum in Leens noemenswaard. Zo ligt er een kans om het bestaande dorpsommetje via de Hoornse Vaart te verknopen met de parkstructuur van het naburige landgoed Verhildersum en de museumboerderij, waardoor een aantrekkelijk cultureel, toeristisch arrangement ontstaat. Ook zou het KCDP aan kunnen sluiten bij de app– en routeontwikkelingsplannen van Landgoed Verhildersum en het Openluchtmuseum Het Hoogeland in Warffum.

UITHANGBORD VAN HET HOGELAND

Het omvangrijke netwerk van fiets– en wandelpaden, evenals het vaarwater, de haventjes, kanoverhuurders en de vele landelijk gelegen campings, hotels en restaurants die het gebied rijk is, vormen een uitstekend uitgangspunt voor het KCDP, dat de landschapskunst uit de hoogtijdagen van De Ploeg in, en in samenhang met de omgeving wenst te tonen. De mogelijkheden om het 'Ploeglandschap' lopend, per fiets of met de boot te doorkruisen, zijn al voorhanden. Het aanbod zou op termijn, op initiatief van en/of in nauwe samenwerking met het KCDP en het Groninger Museum, met Ploegelementen kunnen worden verrijkt.

Hetzelfde geldt voor de nabijheid van het Waddenzee Werelderfgoed, dat nu al veel toeristen in de richting van Noord–Groningen trekt – een aantal dat zal toenemen met de geplande komst van een Werelderfgoedcentrum in Lauwersoog. Tot slot kan de nieuwe fusiegemeente Het Hogeland, waarvan behalve De Marne ook Eemsmond, Bedum en Winsum deel gaan uitmaken en die 1 januari 2019 tot stand komt, een impuls voor het KCDP betekenen. Het KCDP, met lijntjes naar zowel het landschap als diverse culturele instellingen in de regio en daarbuiten, kan als uithangbord van Het Hogeland worden gebruikt.

De Ploeg legt een verbinding tussen de regio en de moderne kunst van die tijd. Het heeft internationale allure, maar staat ook tot de enkels in de Groninger klei

Han Steenbruggen, directeur Museum Belvédère

...roelisten of kuurgasten in oude scr.

3 De Ploeg in historisch perspectief: een terugblik

... Bart van der Grinten (v.l.n.r.) bij de voormalige

Waarom is Wehe–den Hoorn een prachtige locatie voor het tonen van Ploegwerken en het vertellen van het verhaal van De Ploeg? Hoe logisch is het om een KCDP onder te brengen in een voormalig school– en sociëteitsgebouw, dat een cluster vormt met de ernaast gelegen en in expressionistische stijl gebouwde rooms–katholieke Sint Bonifatiuskerk met bijbehorende pastorie? En bij welke regionale kunstinitiatieven zou het KCDP kunnen aansluiten, op basis van de karakteristieken en activiteiten van de kunstkring De Ploeg?

...ruk
...eving
...verhaal
...neent
...k een s
...rijgen.
...ek: Wel
...in de ger
...suggere
...um te
...r- en werl
...rs en onde
...sector. On
...de min:
...is het ook
...kste.

...de grootste
...600.000 euro voe
...singen. vergt de
...voor ouderen. m
...heten nultrede:
...dit is mogelijk v
...lokkelijke optie
...eigenares. veror
...huis. "Dan kan z
...nen."

...Voor de sticht
...voor de volgende
...aar geld om de
...kaar te krijgen. (d
...dorp in gesprek.
...Uiteindelijk is
...stichting wat er
...heurt. benad
...doel is de re

In dit hoofdstuk wordt de relatie beschreven tussen Noord–Groningen en de Ploegleden en hun werk, zowel als een aantal ‘Ploeg–deelgebieden’ die voor potentiële regionale partners als aanknopingspunt zouden kunnen dienen. Onderwerpen die de revue passeren zijn de onderwijsactiviteiten van de Ploegleden, de relatie tussen De Ploeg en het joodse en het christelijke geloof en het multidisciplinaire karakter van het kunstenaarscollectief.

DE WORTELS VAN DE PLOEG

Wehe–den Hoorn is gelegen op de eerste strandwal boven het, bij de Ploegleden zo geliefde en veelvuldig geportretteerde Reitdiep. Het dorp bevindt zich midden in het gebied waar de wortels van een groot aantal Ploegleden liggen. Zo is Jan Wiegers in Kommerzijl geboren en waren zijn voorouders afkomstig uit Rasquert en Schouwerzijl. H.N. Werkman, Egbert Reitsma en Mechiel Bruin Bruins zagen het levenslicht in respectievelijk Leens, Ulrum en Baflo. De vader van Johan Dijkstra kwam uit Feerwerd en die van Jan Altink was afkomstig uit Loppersum. Job Hansens moeder werd in Kantens geboren en de wieg van zijn vader stond in Leermens. En de opa van H.N. Werkman, die rijks-veearts in Leens was, werd in Warffum geboren.

EDUCATIE

Aangezien een groot aantal Ploegleden als docent binnen het onderwijs werkzaam was en educatie een warm hart toedroeg, is het van onschatbare waarde dat men het voorgenomen KCDP in een voormalig schoolgebouw wenst onder te brengen. Het stimuleert en legitimeert de keuze voor een sterk educatieve insteek bij de herbestemming van het pand en de inrichting van het KCDP. Met name het stempel dat de vooruitstrevende pedagoog Jan Jordens drukte op de herinrichting van het tekenonderwijs, kan hierbij als uitgangspunt worden genomen. Dat het HHC, de school (voorheen Rijks HBS genoemd) waar Jordens zijn carrière als tekendocent begon, ook een vestiging in Wehe–den Hoorn heeft, mag als een ‘cadeautje’ worden beschouwd. Dit maakt de mogelijkheden het gedachtegoed van Jordens postuum voor het voetlicht te brengen, alleen maar groter. Het ligt dan ook voor de hand om in het pand ook werk–, ontdek– en experimenteeruimten te creëren, bij voorkeur in samenwerking met de plaatselijke en regionale onderwijsinstellingen, culturele instellingen en kunstenaars. Enerzijds groeit hierdoor de verbondenheid met en het begrip voor het Ploegwerk dat een eeuw geleden werd gemaakt, anderzijds wordt er op deze manier geïnvesteerd in het creërend en beeldend vermogen van de jeugd.

ZINGEVING

In het voorgaande hoofdstuk werd geconstateerd dat het KCDP, dankzij de naast de voormalige neogotische parochieschool gelegen en in expressionistische stijl gebouwde rooms–katholieke Sint Bonifatiuskerk met bijbehorende pastorie, het verhaal van het Gronings expressionisme zou kunnen vertellen. De nabijheid van de kerk en de pastorie maakt het bovendien mogelijk om, bijvoorbeeld door middel van exposities en activiteiten, nader in te zoomen op de relatie tussen leven en werk van een aantal Ploegleden en het christelijke en het joodse geloof. Met name het werk en de verhalen van en over Jan van der Zee, H.N. Werkman en Johan Dijkstra komen – zo wijst onderzoek uit – hiervoor in aanmerking. Ploegwerk kan worden ingezet om de mens die zoekt naar zingeving de hand te reiken. Voor leden van de rooms–katholieke parochie kan het als impuls dienen bij diensten, nevendiensten en aanverwante activiteiten.

MULTIDISCIPLINAIR

Ten slotte versterkt het onderzoek het beeld van De Ploeg als multidisciplinair kunstenaarscollectief. De Ploegleden waren namelijk ook actief op het gebied van architectuur, glaschilderkunst, literatuur en poëzie, drukkerij en uitgeverij, grafiek en illustratie, fotografie en film, toneel, poppenkast, muziek. Dit gegeven kan voor het KCDP aanleiding zijn om de deuren open te zetten voor regionale en lokale initiatieven op het gebied van de genoemde disciplines. Te denken valt aan samenwerking met de in het gebied wonende dichters, cursussen verzorgd door de Schrijversvakschool Groningen, manifestaties in samenwerking met SLAG (Stichting Literaire Activiteiten Groningen) en het Poëziepaleis, theater– en muziekprojecten in samenwerking met Jeugdtheaterschool De Wonderboom en de muziekscholen Noordakkoord en Hunsingo, en architectuurtentoonstellingen in samenwerking met het Groninger architectuurplatform GRAS. Hierdoor raakt het KCDP verankerd in de samenleving, maakt de instelling gebruik van hetgeen al voorhanden is op lokaal en regionaal niveau en verrijkt het KCDP bovendien het bestaande aanbod met de inbreng van het Groninger erfgoed, De Ploeg.

Het KCDP kon wel eens de redding van het dorp zijn

Arne Jan Bugel, Locatiedirecteur Het Hogeland College



In dit hoofdstuk wordt de focus naar de actualiteit verplaatst en wordt geïnventariseerd wat de regio op dit moment op het gebied van De Ploeg te bieden heeft. Zodoende ontstaat er een beeld van de activiteiten waarbij het KCDP kan aansluiten.

DE PLOEGCOLLECTIE VAN HET GRONINGER MUSEUM
Wie ‘iets’ wil doen met het werk uit de hoogtijdagen van kunstenaarscollectief De Ploeg kan niet om het Groninger Museum heen. De instelling, die een spilfunctie op het gebied van De Ploeg vervult en samen optrekt met tal van regionale en nationale partijen, bezit een grote verzameling Ploegkunst uit de periode 1918–1940. Dankzij samenwerking met de in 1982 opgerichte Stichting De Ploeg, die actief fondsen werft voor de aankoop van kunstwerken, wordt de collectie Ploegkunst nog steeds uitgebreid. Verworven werken worden door de stichting in langdurige bruikleen aan het Groninger Museum gegeven. Het KCDP wenst in Wehe–den Hoorn kunstwerken van de kunstkring De Ploeg te tonen. Echter, de instelling in ontwikkeling heeft geen werk in bezit en is voor de organisatie van exposities afhankelijk van bruiklenen. Voor het KCDP zou het Groninger

Museum, dat veel Ploegkunst in depot heeft dat zelden tentoon wordt gesteld, de ideale bruikleengever zijn. Wanneer het Groninger Museum bereid is tot een (intensieve) samenwerking met het KCDP en genegen is om jaarlijks structureel een substantieel aantal doeken, panelen, grafiek en ander werk aan het centrum in Wehe–den Hoorn uit te lenen, dan komt het welslagen van het KCDP snel binnen handbereik. Het Groninger Museum is een partner van formaat die niet alleen kwaliteit en continuïteit kan waarborgen, maar ook over expertise beschikt zowel op museaal gebied als ten aanzien van het werk van De Ploeg, waarvan het KCDP dankbaar gebruik kan maken.

GROTE ATTRACTIEWAARDE VAN DE PLOEG
Het Groninger Museum is een groot pleitbezorger van het werk van De Ploegkunstenaars. De instelling beschouwt het als

voor Groningen belangrijke kunst en zoekt naar manieren om Ploegkunst nog meer vanuit dit perspectief op de kaart zetten en te vermarkten. Het museum ziet De Ploeg als een middel om een omvangrijker, nationaal en internationaal, publiek te bereiken en de toeristische waarde van Groningen te vergroten. Daarbij ziet het museum een belangrijke rol weggelegd voor het werk van kunstenaar H.N. Werkman, dat hierin een prominente rol kan vervullen.

Dat het Groninger Museum fors inzet op De Ploeg, blijkt niet alleen uit de permanente tentoonstelling in de zogenaamde De Ploegvleugel van het museum, maar evenzeer uit de activiteiten die het museum in het verlengde van De Ploeg ontplooit. Daarbij springen de grote Ploegoverzichtstentoonstelling die voor 2018 gepland staat en de ontwikkeling van de De Ploeg fietsroutes (waarvoor speciaal een projectmedewerker is aangetrokken) als het meest noemenswaard in het oog. Dat het goedbezochte Groninger Museum De Ploeg zo uitdrukkelijk voor het voetlicht wenst te brengen, werkt in het voordeel van het KCDP en heeft naar verwachting een positief effect op de te verwachten bezoekersaantallen daarvan.

Het vertrouwen dat het Groninger Museum heeft in de attractiewaarde van De Ploeg, moet als een veelbelovend uitgangspunt voor het KCDP worden gezien. Het museum baseert zijn overtuiging op eigen ervaringen en kennis van het museale veld. Immers, de Werkmantentoonstelling in 2015, die door ruim 107.000 mensen werd bezocht, maakte duidelijk dat de belangstelling voor Ploegwerk blijvend is. Ook met de andere aan Ploegleden gewijde tentoonstellingen wist het Groninger Museum grote groepen bezoekers te trekken. De exposities over Job Hansen, Johan Dijkstra, De Ploeg, Van der Zee en Jan Wiegers werden bezocht door respectievelijk 45.026, 39.206, 53.869, 36.729 en 43.767 mensen. Ook blijkt de papieren versie van de Ploegroute die bij VVV Groningen verkrijgbaar is, onder toeristen bijzonder populair te zijn. En dan zijn er nog de Ploegtentoonstellingen die met enige regelmaat in de kleinere Groninger kunst- en erfgoedmusea worden georganiseerd en die stevast op brede belangstelling kunnen rekenen. Bovendien constateert het Groninger Museum dat collega–musea zich succesvol weten te profileren door aandacht te besteden aan een gerenommeerde, uit de stad of streek afkomstige kunstenaar, zoals het geval is bij Van Gogh, Mondriaan of Dick Bruna. Door hen als iconen van de stad of regio in de schijnwerpers te zetten, zijn de samenwerkende culturele instellingen in staat om substantieel meer bezoekers te trekken.

DE PLOEG FIETSRUTES

Al met al kan worden gesteld dat de interesse voor De Ploeg groter is dan ooit. De belangstelling is, onder meer door het Werkmanjaar in 2015, nu al zichtbaar en voelbaar en zal in het Ploegjaar 2018, wanneer tal van culturele instellingen met het onderwerp aan de slag gaan, alleen nog maar toenemen. De vraag is echter hoe de zorgvuldig opgebouwde aandacht ook na het Ploegjaar kan worden vastgehouden.

In het bestendigen van het enthousiasme voor De Ploeg kunnen de De Ploeg fietsroutes die het Groninger Museum ontwikkelt, een cruciale rol gaan spelen. De vier routes (west, noord, oost en zuid) zullen hun beslag krijgen tussen 2019 en 2022 en worden in fases gerealiseerd. Dit betekent dat, bij de jaarlijkse oplevering van een nieuwe Ploeg fietsroute, er telkens weer aandacht voor zowel het Ploegwerk als het Ploeglandschap kan worden gegene-reerd. Bovendien is de oplevering van de tweede route (noord) zo gepland, dat deze samenvalt met het (gewenste) openingsmoment van het KCDP.

Vervolgens zullen het KCDP en de De Ploeg fietsroutes er niet alleen voor zorgen dat Ploegliefhebbers het bekijken van Ploegkunst combineren met het doorkruisen van het Groninger landschap, ook bieden de initiatieven collega–instellingen en toeristische ondernemers in de regio de gelegenheid om mee te liften op het Ploegsucces, waardoor er in stad en provincie gaandeweg een ‘Ploegkoorts’ zal ontstaan. Dankzij de bij de routes behorende informatieborden, waarop Ploegkunstwerken zullen worden afgebeeld, groeit bovendien de zichtbaarheid van De Ploeg in het Groninger landschap. Op die manier nemen ook regiobewoners kennis van het Ploegwerk en zal het na verloop van tijd onderdeel van hun natuurlijke omgeving worden. Het gevolg is een welhaast ongemerkte bijdrage aan het lokale draagvlak voor De Ploeg.

PLUSFACTOR

Het kunstaanbod van het beoogde KCDP en de dynamiek die de aantrekkingskracht ervan genereert, kan voor derden de reden zijn om samenwerking met en/of aansluiting bij het KCDP te zoeken. Zowel in pandig als daarbuiten. Hierdoor vormt het geheel meer dan de som der delen bevordert. Het KCDP moet dan ook worden beschouwd als een katalysator die dankzij een nauwe samenwerking met het Groninger Museum context kan bieden aan allerhande Ploeginitiatieven in de regio, variërend van een workshop Werkmandruktechnieken tot concerten, van tentoonstellingen tot architectuurs cursussen, van poppenkastvoorstellingen tot filmvertoningen, alle in het teken van De Ploeg.

Samenwerking met de partijen die zich incidenteel al op het gebied van De Ploeg profileren, zoals Museum Wierdenland, Fraeylemaborg, Stichting Oude Groninger Kerken, Museum Appingedam, Landgoed Verhildersum, Grafisch Centrum, GR-ID, Tocht om de Noord, De Kerk Onderdendam, Openlucht-museum Het Hoogeland, Museum Dr8888 en Museum Belvédère ligt dan niet alleen voor de hand, maar is voor de beoogde synergie noodzakelijk.

SAMEN PLOEGTOERISTEN TREKKEN

In zijn beleidsplan van 2017 stelt het Groninger Museum dat, indien de provincie Groningen bereid is te investeren in de marketing, in onderlinge samenwerking op het gebied van De Ploeg veel grote plannen gerealiseerd kunnen worden. Hierdoor zal het aantal bezoekers dat voor De Ploeg en het Ploeglandschap

naar Groningen besluit te komen, alleen maar toenemen (Het Groninger Museum, 2017). Het KCDP heeft in potentie veel in huis om deze wens een stuk dichterbij te brengen, op voorwaarde dat het KCDP ook regionaal inzet op en permanent oog houdt voor de onderlinge samenwerking met collega-instellingen.

KCDP VERBINDT BESTAAND AANBOD

Het is essentieel om niet alleen in te zetten op het trekken van niet-Groninger Ploegtoeristen, maar ook te investeren in het regionale draagvlak voor De Ploeg. Enerzijds zal dit het effect zijn van de De Ploeg fietsroutes, die de betrokkenheid bij het onderwerp als vanzelfsprekend vergroten, omdat de borden op de dagelijkse route naar school, winkel of werk als blikvangers werken. Anderzijds kan het draagvlak ook vergroot worden worden door cursussen die de regiobewoners in aanraking brengen met De Ploegtechnieken. Op deze manier dienen de activiteiten van het KCDP als aanvulling op het aanbod in Wehe-den Hoorn, dat zich richt op (Ploeg)schildercursussen voor volwassenen. Overigens geldt een dergelijk binnen- en buitenschools cursusaanbod van het KCDP evenzeer als een welkome aanvulling op het Ploegcursusaanbod. Dit aanbod concentreert zich nu voornamelijk in de stad Groningen en is daardoor, de inzet van de Kunstbus ten spijt, nauwelijks toegankelijk voor kinderen uit Noord-Groningen.

Onderzocht moet worden hoe het reeds bestaande aanbod of een onderdeel daarvan (van o.m. het GR-ID, het Grafisch Centrum, het Groninger Museum en Kunst in Zicht) een plek binnen het KCDP zou kunnen krijgen, zodat het wiel niet opnieuw hoeft te worden uitgevonden en er geen sprake is van onnodige concurrentie. Een dergelijke aanpak komt niet alleen de dynamiek van het KCDP en het Hogeland ten goede, maar garandeert ook de educatieve insteek van het KCDP die in het vorige hoofdstuk geadviseerd werd. Hierbij zijn de ideeën over de inrichting van het tekenonderwijs van de vooruitstrevende Ploegschilder en pedagoog Jan Jordens het uitgangspunt.

De Ploeg heeft vastgelegd hoe mooi de provincie is. Het Ploegwerk stelt Groningen in staat om trots te zijn

Peter Velthuis, TodN



Binnenplaats in de winter – *Johan Dijkstra*

5 Het landschap: ontwikkelingen ten aanzien van landschapsbeleving

In dit hoofdstuk staat het landschap centraal. Naar aanleiding hiervan wordt een aantal actuele ontwikkelingen en trends geschetst en passeren verschillende instellingen die het onderwerp ‘landschap’ als kernactiviteit hebben de revue.

BELANGSTELLING VOOR HET PLATTELAND GROEIT

Terwijl de plattelandsgebieden leeglopen, en dat wereldwijd, lijkt er sprake te zijn van een hernieuwde en groeiende belangstelling voor het platteland, ook in Nederland. De interesse komt uit verschillende hoeken van de samenleving en leeft zowel bij kunstenaars, wandel- en fietsliefhebbers, wetenschappers, ondernemers en televisieprogrammamakers. Het enthousiasme voor het platteland blijkt bijvoorbeeld uit de enorme populariteit van televisieprogramma's als Boer zoekt Vrouw en het Britse Countryfile, maar evenzeer uit programma's die een wetenschappelijke en informatieve benadering kiezen. Voorbeelden van dergelijke programma's zijn Panorama Pijbes, waarin kunsthistoricus Wim Pijbes door de ogen van kunstschilders naar het Nederlandse landschap kijkt, of Nederland op de tekentafel van VPRO Tegenlicht, dat in 2010–2011 werd uitgezonden en waarin met doeners, denkers en buitenlui verschillende scenario's voor het Ommeland werden verkend. Dat de editie van de Fiets- en Wandelbeurs 2016 in de Jaarbeurs in Utrecht zowel een recordaantal bezoekers (14.712) als een recordaantal exposanten (428) wist te trekken, lijkt eveneens te duiden op de behoefte van mensen om, ook al is het tijdelijk, zich naar het platteland te begeven. Ook het initiatief 'Renaissance van het Platteland' van onder meer de HAS Hogeschool, dat in gezamenlijkheid op zoek wil naar een nieuwe verhouding tussen stad en platteland, bewijst dat het Ommeland zich in een groeiende belangstelling mag verheugen (Renaissance van het platteland, 2017).

LOPENDE LANDSCHAPSINITIATIEVEN

In de stad en de provincie Groningen zijn tal van partijen op het gebied van landschap actief. De activiteiten die zij initiëren variëren van landschapseducatie tot landschapsonderzoek, van wandelevenementen tot (tijdelijke) landartroutes, van landschapsfestivals tot kunstmanifestaties waarin het landschap centraal staat. Zo organiseert Tocht om de Noord (TodN) wandelactiviteiten in de provincie Groningen, waarvan het belangrijkste evenement sinds 2006 het Wandelfestival Tocht om de Noord is, en staat Sense of Place garant voor projecten op het gebied van culturele landschapsontwikkeling die tot doel hebben veranderingen in het landschap rond de Waddenzee te bewerkstelligen. Daarnaast dragen partijen die zelf nauw verbonden zijn met het landschap, zoals het Groninger Landschap, de masteropleiding Landschaps-geschiedenis (RUG), Wierde & Dijk en het Instituut voor natuureducatie en duurzaamheid (IVN), in nauwe samenwerking met regiobewoners, zorg voor educatie en onderzoek.

LANDSCHAPSKUNST

En dan zijn er nog de vele kunstenaarscollectieven en –initiatieven en kunstenaars die zich in hun werk laten inspireren door het Noord-Nederlandse landschap, zoals het geval is bij het project 'Wij gaan het meemaken' van het Groninger House of Design. Ook de plekken waar dit werk vervolgens getoond wordt, zoals het Fries Museum of Museum Belvédère, mogen hierbij niet over het hoofd worden gezien. Hetzelfde geldt voor partijen als Stichting Oude Groninger Kerken, Stichting Het Groninger Landschap of het tijdschrift Noorderbreedte, die zich al decennia lang sterk maken voor zowel het behoud als de doorontwikkeling van het karakteristieke landschap van de provincie Groningen. Zonder hun kritische blik, zorg en inspanningen zou er gedurende de tweede helft van de twintigste eeuw nog veel meer van het landschap verloren zijn gegaan, een aderlating die door Jantien de Boer in haar boek Landschapspijn wordt betreurd. Overigens hebben we, volgens landschapsarchitect Adriaan Geuze, de genoemde kunstenaars hard nodig om ons landschap te begrijpen (Waanders, 2015). Kunstenaars zijn bepalend voor de manier waarop we naar de wereld leren kijken. Zij leveren het kader waardoor het landschap beter te begrijpen valt, aldus Geuze.

Hoe dan ook, akkers worden niet meer omgeploegd door stampend dampende paarden; tegen ruiters rustend lessen landarbeiders niet meer gretig hun dorst; het ruisend gevallen en in schoven gebonden graan licht niet meer ritmisch op in de laagstaande zon. Zoals de Ploegkunstenaars nu overleden mannen en vrouwen hebben geportretteerd, zo zijn in honderd jaar veel aspecten van het landschap waarvan zij de kleurenpracht bezongen ter ziele. Wel staan nog bomen tegen de einder in gelid en jagen wolkenluchten boven winderige maren. De hartstocht waarmee de Ploegers hun Grunneger laand hebben geschilderd verplicht ons hun werk te koesteren als een dierbare schat. Die met velen te delen is de drijfveer achter de beoogde oprichting van het KCDP.

KCDP ALS LANDSCHAPSKNOOPPUNT

Op basis van het voorgaande mag worden geconcludeerd dat er geen beter moment is om een start te maken met een KCDP dan nu. Het KCDP kan zich succesvol positioneren en ontwikkelen door bij de inrichting rekenschap te geven van en aansluiting te zoeken bij de beschreven trends en initiatieven. De combinatie 'kunst en landschap' markeert het centrum. Die leidt als vanzelf tot samenwerkingsverbanden met verschillende van de hiervoor genoemde partijen. Immers, deze organisaties opereren al langer

op het snijvlak van kunst en landschap en hebben al een netwerk van ‘kunst– en landschapsliefhebbers’ om zich heen verzameld.

Door zich als ‘knooppunt’ te profileren, zullen de partijen het KCDP weten te vinden en het centrum gebruiken als uitvalsbasis voor onderzoek (masteropleiding Landschapsgeschiedenis), als rust– en cultureel oplaadpunt voor wandelaars (TodN), als start– en eindpunt van fiets– en wandelroutes (Wierde & Dijk, TodN, Groninger Landschap), als workshoplocatie (House of Design), als partner op het gebied van landartinitiatieven (Sense of Place), als tentoonstellingslocatie (House of Design) en als vergaderruimte (Wierde & Dijk). Bovendien lijkt het KCDP een uitstekende werkplek voor (startende, pas afgestudeerde) kunstenaars/makers die zich in hun werk door het landschap laten voeden. In het pand kunnen zij niet alleen kennis–maken met werk van de Ploegschilders, maar ook landschapsexperts van diverse pluimage tegen het lijf lopen. Het inspirerende en intrigerende Noord–Groninger waddenlandschap strekt zich bovendien om het KCDP uit. Overigens geldt dit evenzeer voor de KCDP–bezoekers, wanneer zij aan de overzijde van het KCDP een drankje of maaltijd nuttigen in het café–restaurant De Hoornstertil.

**Wij verwachten dat onze gasten
allemaal interesse hebben in een
bezoek aan het Kunstcentrum De Ploeg.
Het is interessant en op loopafstand,
wat wil je nog meer!**

*Dini en Richard, Groepsaccommodatie De Energiek,
Wehe–den Hoorn*



Na het bezoek – *Jan Altink*

6 Actuele museale en maatschappelijke trends

De opkomst van web 2.0 heeft de samenleving en de maatschappelijke verhoudingen drastisch veranderd. Meer dan ooit bestaat er bij mensen de behoefte aan de participatie waarmee ze dankzij web 2.0 vertrouwd zijn geraakt. Ook musea ontkomen niet aan de gevolgen van deze ontwikkeling en zien zich genoodzaakt tot een koerswijziging. Willen zij ook nieuwe generaties bezoekers trekken, dan is een meer interactieve inrichting van tijdelijke en permanente tentoonstellingen beslist noodzakelijk. Aan andere sociaal–maatschappelijke ontwikkelingen kunnen musea zich evenmin onttrekken. In dit hoofdstuk worden museale trends en ontwikkelingen genoemd en toegelicht.

INTERACTIE, PARTICIPATIE EN SAMENWERKING

Het KCDP is nieuw, staat in de kinderschoenen en heeft als voordeel dat het geen ballast uit het verleden met zich meedraagt. Evenmin wordt het gehinderd door een eigen vaste collectie die dient te worden beheerd en geconserveerd. Bij de vormgeving en inrichting van de instelling kan dan ook van meet af aan rekening worden gehouden met de heersende museale trends en sociaal–maatschappelijk tendensen.

Daar ligt een kans!

Zo kan het KCDP tijdig inspelen op de participatiebehoefte van mensen, waarmee zij dankzij web 2.0 vertrouwd zijn geraakt, en die ook voor musea grote gevolgen heeft. Wil het KCDP behalve het bestaande museumpubliek ook nieuwe generaties bezoekers trekken en vasthouden, dan is een interactieve en participatieve inrichting van de tijdelijke en permanente tentoonstellingen beslist noodzakelijk. Daarbij is het belangrijk dat het kunstcentrum zich bij de inrichting van presentaties rekenschap geeft van de betekenis die het museum voor mensen kan hebben. Leidend is dan ook de vraag: wat kunnen de kunstwerken van De Ploeg voor de bezoekers betekenen? Is het aanschouwen van het getoonde werk voor sommigen een doel in zichzelf, voor anderen is het een middel om in contact te treden met elkaar en de omgeving te bevragen.

Bovendien wordt het leggen van verbindingen een substantiële opgave voor de nieuwe instelling, die zich als knooppunt op het snijvlak van landschap en kunst wil profileren. Immers, het verhaal van De Ploeg en het Noord–Groninger landschap dient niet op eigen houtje, maar juist samen met partijen uit de omgeving te worden verteld. Een aantal van de partners die hiervoor in aanmerking komen passeerden in eerdere hoofdstukken al de revue.

ACTIVITEITEN

Door binnen het KCDP, in de vorm van onder meer een werkplaats, ruimte te scheppen voor activiteiten en door de binnenpresentaties met behulp van fiets– en wandelroutes, excursies, openluchtexposities et cetera met de buitenwereld te verbinden, wordt de KCDP–bezoeker behalve beschouwer, ook maker en deelnemer. Bovendien kan het KCDP als een prachtige en waardevolle uitvalsbasis fungeren voor het ‘waar–moet–het–met–het–Groninger–landschap–naar–toe–debat’, waardoor het centrum in samenwerking met derden een logische invulling geeft aan zijn gewenste ‘zingevingsrol’. Overigens zou, als het om zingeving gaat, ook het samen optrekken met de katholieke parochie een logische en aansprekende keuze zijn. Hierbij kunnen de samenwerkende instellingen zich bijvoorbeeld baseren op de serie Chassidische Legenden van H.N. Werkman. Weet het KCDP de hierboven beschreven rollen met verve te vervullen, dan zou de instelling een breed publiek kunnen bereiken en zich, in ieder geval op regionaal niveau, onmisbaar kunnen maken.

STRATEGISCHE LIJNEN

Van belang is de constatering dat de opzet van het KCDP naadloos aansluit op het cultuurbeleid van de provincie Groningen (periode 2017–2020), en zodoende de doelstellingen van de provincie Groningen helpt te realiseren. Het cultuurbeleid van de provincie gaat uit van zes strategische lijnen (Provincie Groningen, 2016):

1 Het Verhaal van Groningen

De verhalen van en over de Ploegkunstenaren vallen hieronder, maar ook de kunstwerken zelf vertellen als Groninger erfgoed een verhaal.

2 Sterke basis en ruimte voor vernieuwing

De Ploeg fietsroutes (circa 800 km, inclusief informatieborden in het landschap) die het Groninger Museum in het kader van het cultuurpijlerschap ontwikkelt en waarbij collega–instellingen worden uitgenodigd aan te sluiten, kunnen zorgen voor een breed en onderscheidend cultuuraanbod, waardoor provincie en stad nog aantrekkelijker worden voor inwoners en toeristen.

3 Nieuwe verbindingen leggen

Door het KCDP een functie toe te kennen op het gebied van kunst en landschap, wordt er een plek gecreëerd waar verbindingen tussen instellingen, disciplines, sectoren en privaat en publiek kunnen ontstaan.

4 Een leven lang cultuur

Dankzij de informatiebordjes langs de fietsroutes, waarop onder meer de werken staan afgebeeld die op de betreffende locatie werden gemaakt, komt een groot deel van de bewoners van Stad en Ommeland in contact met het werk van De Ploeg. Vrijwel ongemerkt groeit bij de passanten zo hun ‘Ploegbewustzijn’ en het besef dat hun omgeving en het werk van de Groninger Ploeg bijzonder nauw met elkaar verweven zijn. Voor verdieping van deze kennis kunnen bewoners van jong tot oud terecht bij de exposities en de cursussen die het KCDP aanbiedt.

5 Samenleven met cultuur

Het Ploegwerk fungeert als spiegel en kan niet alleen ‘stadgers’⁵ en regiobewoners helpen om hun culturele identiteit te vinden en te ontwikkelen, maar kan ook aanleiding zijn om, bijvoorbeeld tijdens cursussen, workshops of lezingen, met zichzelf en met elkaar in gesprek te gaan. Ook zet het Ploegwerk mensen aan om op een andere manier naar hun omgeving te kijken. Bijzonder aan het werk van De Ploeg is bovendien dat het onderdeel is van de Canon van Groningen en daarmee niet alleen als kunst, maar ook als erfgoed te beschouwen is. Daarmee vangt het KCDP twee vliegen in een klap.

6 Cultuur als economische propositie

Het KCDP zal beslist meer toeristen naar Noord–Groningen trekken dan nu het geval is. Bovendien wordt met de De Ploeg

⁵ Het Groningse woord voor ‘inwoner van de stad Groningen’

fietsroutes een poging ondernomen om de bezoekers ook langer in het gebied te laten vertoeven en/of hen te verleiden tot een herhalingsbezoek. Op deze manier versterkt het KCDP de verbinding tussen cultuur en economie. Overigens past het KCDP evenals het werk van De Ploeg perfect in de nieuwe landelijke promotie– en marketingcampagne van Marketing Groningen waarin de veelzijdigheid van het Groninger landschap en de Groninger cultuur centraal staat.

CULTUURPIJLERS

Om culturele instellingen een sterkere basis te geven en de culturele aantrekkingskracht van de provincie te vergroten, hebben de Gedeputeerde Staten besloten in de periode van 2016 tot 2020 extra in cultuur te investeren. Dit gebeurt onder meer door het in het leven roepen en financieren van zogenaamde Cultuurpijlers. Cultuurpijlers zijn professionele kunstinstellingen die de opdracht hebben om structureel samen te werken met kleinere instellingen, als vraagbaak te fungeren en instellingen binnen en buiten de sector met kennis te ondersteunen. Voor deze extra taak ontvangen de Cultuurpijlers structureel subsidie. Het Groninger Museum is Cultuurpijler voor beeldende kunst en zal in dat kader de komende twee jaar inzetten op de ontwikkeling van De Ploegroutes. Van deze ontwikkeling kan het KCDP bijzonder veel profijt hebben.

GOEDE VOORBEELDEN (OOK INZAKE BEZOEKERSAANTALLEN)

Tot slot kunnen de hierna beschreven sterke punten van Museum MORE, Het Vincent van GoghHuis, Museum Voorlinden en het Mondriaanhuis, die in het kader van de benchmark werden bezocht, beslist worden meegenomen in de inhoudelijke overwegingen.

Museum More:

- laat zien hoe de vestiging van een museale publiekstrekker de dynamiek van een dorp/regio kan vergroten. Inwoners en ondernemers verklaren dat het gezelliger is dan voorheen, winkels hebben meer aanloop en Loetje (een Randstedelijke horecaondernemer) heeft zich naar aanleiding van MORE in het kleine dorp gevestigd;
- heeft het gedeelte met entree aan de straatzijde ingericht als horeca. Dit vormt een warm welkom voor zowel museumbezoekers als mensen die alleen voor koffie of een maaltijd komen;
- heeft achter het oude gebouw moderne nieuwbouw gepleegd. Dit onderdeel van het gebouw biedt onderdak aan de eigen collectie en wisselexposities.

Het Vincent van GoghHuis:

- accentueert de betekenis en de actualiteitswaarde van Van Gogh en fungeert als platform voor hedendaagse kunst;
- besteedt aandacht aan kunstenaars die zijn beïnvloed door leven en werk van Vincent van Gogh en benoemt dit uitgang-

spunt uitdrukkelijk in het tentoonstellingsbeleid;

- ontvangt regelmatig (Vlaamse!) basisschoolleerlingen voor workshops en een rondleiding;
- participeert in het initiatief Landkunst, dat land, stad, natuur, erfgoed, cultuurhistorie en hedendaagse kunst samenbrengt;
- is onderdeel van verschillende routes, waaronder de Van Gogh Route Brabant, de Van Gogh Borinage route en de Route Van Gogh Europe;
- fungeert als gastatelier (de kosterswoning) voor residenties. Hiermee worden dynamiek, nieuwe werken (in de vorm van giften) en bekendheid van het centrum gegenereerd;
- stond mede aan de basis van de ontwikkeling van de iPad–app ‘Explore Vincent’ (voor het onderwijs) en het initiatief Vincents tekenlokaal in Tilburg.

Museum Voorlinden:

- staat volledig in dienst van de kunst en doet op dat punt geen enkele concessie;
- heeft geen inpandig café–restaurant. Het op hetzelfde terrein gelegen landhuis, op enkele honderden meters van het tentoonstellingsgebouw, doet dienst als horecagelegenheid;
- heeft, vanuit de overtuiging dat het werk het moet doen, bij de kunstwerken geen ‘afleidende’ tekstbordjes of lappen tekst;
- legt de bezoekers geen looprichting op;
- heeft een stijlvol ingerichte museumwinkel met zorgvuldig gekozen producten die perfect in het totaalplaatje passen;
- toont een combinatie van schilderijen, beelden en installaties die bijzonder goed en verfrissend werkt en tot zowel ‘passieve’ als ‘interactieve’ ervaarmomenten leidt;
- is weldadig ruim van opzet, waardoor je niet aan een overdaad aan indrukken ten onder gaat;
- heeft in het museumgebouw de mogelijkheid gecreëerd om de omliggende natuur te bewonderen, als betrof het een schilderij. Bezoekers worden uitgenodigd om plaats te nemen op een aantal stoelen die, dankzij de lange glazen pui, uitzicht bieden op het omliggende terrein;
- huldigt het adagium ‘less is more’ en toont slechts een bescheiden selectie van stuk voor stuk sterke kunstwerken.

Mondriaanhuis Amersfoort:

- is gevestigd in het geboortehuis van Piet Mondriaan. Het gezin Mondriaan bewoonde de bovenverdieping van de lagere school voor Christelijk–Nationaal Onderwijs. Zowel de beneden– als de bovenverdieping doen tegenwoordig dienst als museum;
- heeft nauwelijks authentieke werken van Mondriaan in bezit en concentreert zich om die reden op het levensverhaal van de kunstenaar;
- biedt bezoekers een chronologisch verhaal die hen van zaal naar zaal leidt;
- start het parcours met een videopresentatie die bezoekers onderdompelt in Mondriaans werk. Onder begeleiding van Mondriaans lievelingsmuziek vloeien zijn werken moeiteloos

in elkaar over. Op de klanken van de muziek van onder andere Beethoven en Gershwin volg je de artistieke ontwikkeling van de kunstenaar, die in 1890 start en in 1944 eindigt. In de presentatie ontbreken toelichtende teksten of een vertelstem en krijgen de beelden en de muziek alle ruimte;

- heeft Mondriaans atelier in Parijs op ware grootte nagebouwd. Dankzij een videoprojectie zie je ‘Mondriaan’ er heen en weer lopen;
- toont wisseltentoonstellingen met werk van een hedendaagse kunstenaar die zich heeft laten inspireren door het werk van Mondriaan;
- heeft de laatste zaal met een Mondriaanbelevens uitgerust. In de ruimte staat een kubus met half–transparante schermen en klinkt jazzmuziek. Gaandeweg vullen lijnen en vlakken de kubus. Later nemen de lijnen en vlakken bezit van de hele ruimte, totdat ook de bezoekers onderdeel van een kunstwerk zijn geworden (De Wolf, 2017);
- is uitgerust met een doe–het–zelfatelier, dat vooral bestemd is voor scholieren;
- heeft op de begane grond een uiterst bescheiden, maar zeer smaakvol ingericht, museumcafé, dat hooguit vijf bij zes meter groot is. Hier kunnen naast warme drankjes, wijn, bier en fris worden genuttigd. Ook staan er Mondriaantaart en Panini’s op de kleine kaart;
- heeft een winkel met een klein assortiment aan Mondriaan gerelateerde voorwerpen, boeken en ansichtkaarten, die kunnen worden afgerekend bij de kassa die ook de toegangskaartjes verkoopt.

Het is van belang dat er beweging en wisselwerking tussen Groningen en het Ommeland ontstaat. Voor het GR–ID is de oprichting van het KCDP een concrete mogelijkheid en aanleiding om de instelling aan het Ommeland te verbinden

Fronique Oosterhof, directeur GR–ID

7 Markt- onderzoek en stakeholders- analyse

Dit hoofdstuk is gewijd aan de uitkomsten van het door Libau uitgevoerde ruimtelijk onderzoek en de resultaten van de marktanalyse door European Tourism Futures Institute (ETFI) van de Stenden Hogeschool. De markt van afnemers (privaat, publiek) werd verkend. Er wordt ingegaan op de resultaten van de stakeholdersanalyse door een overzicht te geven van wat partijen die geïnteresseerd zijn in samenwerking met het KCDP in financiële, materiële en immateriële zin voor het KCDP kunnen betekenen.

HET PAND

De ruimtelijke verkenning van de invloed van het KCDP op haar omgeving heeft een aantal essentiële inzichten opgeleverd. Ten aanzien van de programma-onderdelen heeft een gesprek met het Groninger Museum duidelijk gemaakt dat het pand dient te beschikken over voldoende expositieruimte (beschermd, verduisterd), atelier/werkplaats, balie en garderobe, keuken, café, winkel, opslagruimte (een eigen depot is niet per se nodig) en ruimte voor installaties. Een belangrijke vereiste is dat de museale ruimten zorgvuldig worden gescheiden van de overige. De exacte aankleding en inrichting van de programmaonderdelen dienen met stakeholders in een vervolg-traject te worden verfijnd en geconcretiseerd.

BEREIKBAARHEID

In algemene zin kan worden gesteld dat de bereikbaarheid van het KCDP goed tot uitstekend is. Het fijnmazige fietsnetwerk maakt het KCDP per fiets goed bereikbaar. Bovendien is de fietsbereikbaarheid in de zomermaanden, dankzij het Reitdiepveer tussen Aduarderzijl en Schaphalsterzijl, vanuit de stad Groningen zelfs uitstekend. Via de provinciale weg N361 kan men ook met een halfuur frequentie in beide richtingen met aansluiting op de trein in Winsum eenvoudig met de bus in Wehe-den Hoorn komen. De bereikbaarheid per openbaar vervoer is goed. Een halte van buslijn 65 ligt op 200 meter van het KCDP. Gestreefd kan nog worden naar een halte van de sneldiensten op de lijnen 163 en 165 – die rijden over de N361 – aan te leggen bij de rotonde op de kruising met de Warfhuisterweg. De inschatting is dat de bestaande dorpse infrastructuur toereikend is voor het maximaal geprognosticeerde aantal van 50.000 bezoekers per jaar. Ook voor de bevoorrading van het KCDP met personenauto's, bestelbusjes en kleine vrachtwagens voldoet de huidige infrastructuur.

PARKEREN

Het KCDP heeft, afhankelijk van de bezoekersaantallen per jaar, 750 m² tot 3.500 m² aan parkeeroppervlak nodig. Het advies is om in te zetten op een beperkt aantal zorgvuldig ingepaste parkeerplaatsen in de nabijheid van het KCDP (afstand circa 50 tot 100 meter) en deze aan te leggen op een deel van de pastorietaanbouw (door het parochiebestuur is hiervoor medewerking toegezegd), op de westelijk van de school gelegen kavel of op het terrein van de firma aan de overzijde van de Mernaweg.

Mocht er behoefte zijn aan meer parkeerplaatsen, dan zou het terrein van groepshotel 'De Ster' hiervoor ruimte kunnen bieden. De route van 'De Ster' naar het

KCDP, die langs een ruim, vrij liggend voetpad loopt en ter hoogte van de Mernaweg veel karakteristieke panden telt, is in beginsel voldoende aantrekkelijk voor museumbezoekers, maar verdient beslist een nieuwe aankleding en een opfrisbeurt.

Zowel de daadwerkelijke parkeerbehoefte als de aankleding van de Mernaweg dienen in een vervolgtraject met stakeholders te worden uitgewerkt.

MARKTANALYSE

De marktanalyse van het ETFI van de Stenden Hogeschool wijst uit dat het KCDP in jaar 1 mag uitgaan van circa 43.000 bezoekers. In de begroting is voornamelijk voorzichtigheidshalve uitgegaan van geringere aantallen. Naar verwachting zal een aanzienlijk deel van de bezoekers uit 50-plussers bestaan en kan het centrum vooral mensen verwachten die binnen een actieradius van een uur reisafstand per auto van Wehe-den Hoorn wonen.

Volgens het onderzoek moeten gezinnen met kinderen en schoolkinderen als belangrijke potentiële doelgroepen worden beschouwd. Om dit aantal bezoekers structureel te kunnen aantrekken, is het zaak dat de attractiewaarde van het KCDP hoog ligt door een specifiek en uniek aanbod. Daarbij dient de aantrekkelijkheid te worden gecombineerd met een ambitieuze marketing- en promotiecampagne waarbij het Groninger Museum een belangrijke rol kan vervullen. Een ontwerp daarvoor is in grote lijnen al gereed. Overigens heeft de stakeholdersanalyse duidelijk gemaakt dat, behalve de bekende regiomarketeers als Marketing Groningen en Waddenland, ook een aanzienlijk deel van de stakeholders bereid is op het gebied van promotie een bijdrage te leveren.

POTENTIËLE STAKEHOLDERS KCDP

De gesprekken met potentiële stakeholders hebben uitgewezen dat er bijzonder veel steun voor het KCDP bestaat. Partijen afkomstig uit verschillende sectoren dragen de plannen een warm hart toe en geven tevens aan bereid te zijn om het initiatief op uiteenlopende manieren te ondersteunen. Daaronder bevinden zich culturele instellingen en toeristische ondernemers, onderwijsinstellingen en culturele aanbieders, dorpsbewoners en overheden. De keuze met zoveel en zulke uiteenlopende potentiële partners het gesprek aan te gaan, heeft te maken met de multidisciplinaire aard van De Ploeg en dus met de aard van het KCDP. Het KCDP richt zich zowel op landschap als op kunst, waardoor partnerschappen met culturele instellingen, (land)kunstinitiatieven én regionale landschapspartijen voor de hand liggen. Gezien de educatieve activiteiten van de Ploegleden Jan Jordens, Jan Altink,

⁶ Zie bijlage

Ekke Kleima, Johan Dijkstra en Jan Wieggers is het slaan van een brug naar enerzijds het onderwijs en anderzijds culturele aanbieders een logische stap. Volgens de marktanalyse liggen daar kansen. Tot slot is het niet meer dan logisch ook regionale toeristische ondernemers, partijen op het gebied gebiedspromotie, initiatieven op dorpsniveau hierbij te betrekken. Immers, zij vertegenwoordigen een essentieel deel van het draagvlak in de regio, zijn cruciaal in het genereren van museumbezoekers en kunnen zelf ook garen spinnen bij de komst van het KCDP.

NEGEN TYPEN STAKEHOLDERS EN ELF AANBODCATEGORIEËN
Om de geconstateerde diversiteit binnen de grote groep potentiële stakeholders recht te doen, werden de stakeholders in negen verschillende typen onderverdeeld. Voor alle potentiële stakeholders geldt dat de inbreng en medewerking die in dit stadium aan het KCDP kan worden toegezegd gebaseerd is op de eigen kernactiviteit en expertise. Volgens alle stakeholders is het voor het doen van financiële toezeggingen nog te vroeg. Desalniettemin is het voor de worteling van het KCDP in het Groninger culturele landschap van groot belang dat met deze stakeholders relaties worden aangegaan en ontwikkeld.

STAKEHOLDERS PER TYPE
De stakeholders waarmee in het kader van het haalbaarheidsonderzoek gesprekken hebben plaatsgevonden, zijn als volgt in te delen:

- 1 Stakeholders primair
Groninger Museum; rooms–kathlieke parochie Heilige Liudger Noord Groningen, locatie Wehe–den Hoorn; gemeente De Marne; Vereniging Dorpsbelangen Wehe–den Hoorn;
- 2 Stakeholders werkplaats:
Bij Vrijdag (aanbieder); House of Design (aanbieder); GR–ID (aanbieder); Biblionet, bibliotheken Noord–Groningen (aanbieder); Schrijversvakschool Groningen (aanbieder); Hugomatic (aanbieder); basisscholen De Marne/VCPO (afnemer); basisschool Hoogholtje (afnemer); Het Hogeland College, locatie Wehe (afnemer);
- 3 Stakeholders randprogrammering (cursussen, activiteiten, lezingen, concerten, onderzoek, overig)
RUG/Landschapsgeschiedenis;⁷ IVN; Academie voor Popcultuur, Leeuwarden; Jeugdtheaterschool Wonderboom; Schrijversvakschool Groningen; Bij Vrijdag; House of Design; Hugomatic; Amsterdamse Schoolcentrum/De Kerk Onderdendam;

- 4 Stakeholders horeca
Café–restaurant De Hoornstertil te Wehe–den Hoorn;
- 5 Stakeholders expositie overig (bruikleen collectie, routes, landschap)
Groninger Landschap; Stichting Oude Groninger Kerken; De Verhalen van Groningen/Marketing Groningen; GR–ID; Museum Wierdenland; Landgoed Verhildersum; Openluchtmuseum Het Hoogeland; Museum Belvédère; Amsterdamse Schoolcentrum/De Kerk Onderdendam; Stichting 100 jaar De Ploeg; Tocht om de Noord; Sense of Place/Joop Mulder; Martin Werkman/Gebroeders en Cie;
- 6 Stakeholders promotie/bezoekers
Stichting Promotie Waddenland; De Verhalen van Groningen/Marketing Groningen; Martini Hotel Group; Tocht om de Noord;
- 7 Stakeholders draagvlak regionaal
Wierde & Dijk; Historische Kring De Marne; Andledon/ Johanna Davids; B&B’s, Hotel De Marne; Galerie Raadhuis/School voor de Schilderkunst Wehe–den Hoorn; Galerie Jacoba Wijk; Waddenfun; Wongema; ondernemersverenigingen;
- Hetgeen de potentiële stakeholders aan willen of kunnen bieden is even divers en uiteenlopend als de stakeholders zelf. Daarom is ervoor gekozen de mogelijke bijdragen aan het KCDP onder te verdelen in de volgende elf categorieën:
- 1 samenwerking expositieprogramma ((De Ploeg–) kunst en Landschap);
- 2 samenwerking activiteiten en projecten;
- 3 financiële ondersteuning;
- 4 ondersteuning met middelen (fte’s, expertise, collectie);
- 5 huur bedrijfsruimte KCDP;
- 6 organiseren activiteiten in werkplaats;
- 7 organiseren activiteiten in overige ruimtes KCDP;
- 8 afname cursusaanbod KCDP;
- 9 medewerking met betrekking tot de inrichting/ herbestemming;
- 10 artist in residence;
- 11 promotieactiviteiten.

PRIMAIRE STAKEHOLDERS
Voor het welslagen van het KCDP zijn de primaire stakeholders van eminent belang. Dat geldt nog wel het meest voor het Groninger Museum. De bijdrage van deze instelling in de vorm van bruiklenen, museale expertise en kennis van De Ploeg is essentieel voor het profiel en de uitstraling van het KCDP. Bovendien is het Groninger Museum een toeristische trekker van formaat, die in het topjaar 2016 maar liefst 290.000 bezoekers binnenhaalde en die met de Werkmantentoonstelling in 2015 ook 107.000 mensen trok. Het KCDP zal, in nauwe samenwerking met het Groninger Museum en de regio, een deel van deze bezoekers moeten bewegen het Ommeland in te trekken. Het vitale en aansprekende werk van De Ploeg is daarvoor het middel bij uitstek. Door de werken van de Ploegleden met fietsroutes te combineren, wordt het bezoeken van het Groninger platteland even aantrekkelijk als eenvoudig. Het vermoeden is bovendien dat er, dankzij de verbondenheid van het Groninger Museum met het KCDP–initiatief, steeds meer gerenommeerde partijen zich aan De Ploeg willen verbinden. Bronnen in en rondom het Groninger Museum bevestigen dit beeld.

Overigens is het goed mogelijk dat een ander type stakeholder zich na verloop van tijd ontwikkelt tot primaire stakeholder. Mocht er voor dan wel na de opening van het KCDP geld beschikbaar komen voor een functionele plaats van de vakgroep Landschapsgeschiedenis, voor het inruimen van een plek voor een basisexpositie over het landschap van het Marnegebied en het ontstaan daarvan, evenals voor de ontwikkeling en het aannemen van een landschapsconsulent, dan wordt daarmee de vakgroep Landschapsgeschiedenis vanzelfsprekend een primaire stakeholder.

HET KCDP ALS KNOOPPUNT
Het overzicht maakt duidelijk dat de aansluitingsmogelijkheden van het KCDP bij lopende activiteiten in stad en provincie talrijk zijn. De instelling hoeft beslist niet het wiel uit te vinden en zelf initiatieven te ontwikkelen in de vorm van cursussen, lezingen, workshops en landschapswandelingen, maar kan gebruikmaken van wat er al is. Waar nodig kan het aanbod, in samenwerking met de aanbieders, meer worden toegesneden op de KCDP–situatie. Het KCDP waarborgt vervolgens de overkoepelende visie, faciliteert de aanbieders en zorgt voor de programmering, planning en de interne afstemming. Overigens blijkt bij de ondervraagde instellingen en particulieren de behoefte te bestaan aan samenwerking, verbinding en samenhang, onder meer op het gebied van Ploegkunst, landschap en routes. De

conclusie is dan ook gerechtvaardigd dat het KCDP uitstekend als een knooppunt kan worden beschouwd, dat ruimte en plek biedt aan activiteiten van bestaande regionale aanbieders. Indien deze partijen elkaar weten te vinden, zal het KCDP zich binnen afzienbare tijd kunnen ontwikkelen tot een plek voor mensen die geïnteresseerd zijn in cursussen, lezingen, concerten, onderzoek en andersoortige programmering op het gebied van kunst, cultuur en landschap. De partnerschappen kunnen leiden tot de ontwikkeling van nieuwe interdisciplinaire projecten en projectsubsidieaanvragen.

De verwachting is dat, indien een aantal aanbiedende partijen hun weg naar het KCDP hebben gevonden, er meer zullen volgen. Immers, op het Hogeland ontbreekt het ondernemers en andere aanbieders niet aan leegstaande huurpanden, maar wel aan een echte multidisciplinaire trekpleister waar het permanent bruist en waar partijen uit verschillende disciplines elkaar kunnen vinden. Een plek die zijn kracht ontleent aan een goed aanbod en die een verbindende factor van betekenis kan zijn.

PLOEGJAAR
Op 5 juni 2018 is het honderd jaar geleden dat De Ploeg werd opgericht. Dit ‘Ploegjaar’ wordt gevierd met een grote overzichtstentoonstelling in het Groninger Museum, getiteld ‘Avant–garde in Groningen. De Ploeg 1918–1928’. Daarnaast wordt de viering een grootse manifestatie dankzij de bijdragen van diverse culturele instellingen in het Noorden, die Stad en Ommeland een jaar lang in Ploegsferen laten verkeren. De organisatie en coördinatie hiervan is in handen van Stichting 100 jaar De Ploeg. Het Ploegjaar vormt een welkome opmaat voor de opening van het KCDP. Niet alleen zal de media–aandacht voor de exposities en activiteiten de kennis van en het draagvlak voor De Ploeg bij het grote publiek vergroten, ook zullen er in het kader van het Ploegjaar tal van activiteiten en producten worden ontwikkeld en gemaakt, die naderhand een plaats in het KCDP kunnen krijgen. Daarmee is het Ploegjaar het moment bij uitstek om het KCDP op het netvlies van zo veel mogelijk mensen te krijgen en de behoefte aan "meer en vaker De Ploeg” bij het publiek aan te wakkeren. Kortom, al voor de opening legt het Ploegjaar voor het KCDP een brede loper uit.

⁷ Deze faculteit van de RUG zal alleen stakeholder kunnen zijn, als het KCDP voldoende faciliteiten ter beschikking kan stellen

GRETIGE DORPSBEWONERS, ONDERNEMERS, INSTELLINGEN EN AANBIEDERS

Tal van ondernemers uit Stad en Ommeland zien kansen, als het gaat om het KCDP in combinatie met de De Ploeg fietsroutes. De ondernemers in en rond Wehe–den Hoorn met wie in het kader van het haalbaarheidsonderzoek werd gesproken, zien het KCDP nog liever vandaag dan morgen zijn deuren openen. Meer toeristen dankzij het KCDP betekent automatisch meer reuring, meer klanten, meer kansen op hun verlengde verblijfsduur in de regio. Met andere woorden: het KCDP kan een essentiële impuls voor de lokale economie betekenen.

Partijen als Galerie Jacoba Wijk, de School voor de Schilderkunst Wehe–den Hoorn, de plaatselijke B&B's (De Energiek, Onder de Kastanjes en Wilgenheerd) en Waddenfun zijn unaniem positief in hun oordeel over de KCDP–plannen en zien kansen om hun toekomstig aanbod af te stemmen op de thema's De Ploeg en het landschap. Ook Museum Wierdenland, Landgoed Verhildersum en Openluchtmuseum Het Hoogeland zien potentie in zowel het KCDP als de De Ploeg fietsroutes. Volgens Gerrit Alsema, directeur van Landgoed Verhildersum in Leens, zou je als Noord–Groninger musea verbondjes moeten sluiten. Heidi Renkema, directeur van Museum Wierdenland in Ezinge, wil werken aan het gezamenlijk vertellen van het historische verhaal van Noord–Groningen.

Een speciale rol is weggelegd voor café–restaurant De Hoornstertil, dat gelegen is aan de overzijde van het KCDP.

Als er goede drukmogelijkheden komen in het KCDP lijkt me dat een aanwinst voor deze omgeving. Leuk voor scholen om daar te werken en voor volwassenen om cursussen te volgen

Karin van Hoorn, voormalig basisschoolleerkracht en cultuurcoördinator



Compositie landschap – Jan van der Zee

8 Het KCDP-concept

In dit hoofdstuk wordt een zo concreet mogelijk beeld geschetst van de opzet en inrichting van het KCDP op basis van de conceptvisie enerzijds en de wensen van de stakeholders anderzijds. Er wordt allereerst aandacht besteed aan de visie en uitgangspunten van het KCDP. Vervolgens gaat de aandacht uit naar het KCDP-concept en worden de basistaken beschreven en toegelicht. Hieruit vloeien vervolgens consequenties voor de inrichting van het gebouw voort, die onder het kopje ‘basiseisen’ per onderdeel worden besproken.

VISIE KCDP

Het KCDP stelt zich ten doel om regiobewoners, kunstliefhebbers en toeristen kennis te laten nemen van het werk en het gedachtegoed van De Ploegkunstenaars van het eerste uur. Het werk van de leden van De Ploeg kan dienen Stad en Ommeland van de jaren 1918–1945 voor het voetlicht te brengen. Daarnaast zet het KCDP in op het bevorderen van het explorerend, kijkend en scheppend vermogen van bezoekers. Voor mensen die het Ploegpaviljoen in het Groninger Museum bezochten, zal de reis naar en een bezoek aan het KCDP een verdiepende ervaring zijn. Daarnaast wil het KCDP letterlijk en figuurlijk ruimte bieden voor het ontstaan van nieuwe kunstwerken en artistieke activiteiten met het Noord-Groninger landschap als inspiratiebron. Het wil aan derden de gelegenheid bieden reguliere activiteiten te ontplooiën, die in het verlengde liggen van de KCDP – visie en – activiteiten. Ook zoekt het KCDP aansluiting bij lopende regionale initiatieven op het gebied van kunst en landschap, waardoor er een kralensnoer ontstaat dat de aantrekkingskracht van Noord-Groningen en het Waddenzee Werelderfgoed vergroot.

Dit doet het KCDP door:

- in de nabijheid van de plek waar ooit een groot aantal Ploegwerken ontstonden werk van Ploegkunstenaars te tonen uit de periode 1918 – 1945, waarin het expressionisme en het constructivisme binnen De Ploeg hoogtij vierden;
- nauw samen te werken met lokale en regionale partners met wie de Ploegverhalen kunnen worden verteld. Het betreft hier culturele professionals als dichters, architecten, schilders en andere creatieven, maar ook culturele instellingen en gemeentes, toeristische ondernemers, bibliotheken en het onderwijs (van basisonderwijs tot RUG), agrariërs en belangwekkende partners als het Groninger Museum, het GR-ID, De Verhalen van Groningen en Marketing Groningen. Hierdoor ontstaat een ‘kralensnoer’ aan te bezoeken en te beleven Ploegverhalen en –locaties. Dit alles in de geest van De Ploeg, dat in de eerste plaats een samenwerkingsverband was tussen kunstminnende individuen die hun hoogst persoonlijke eigen expressionistische en constructivistische werken tezamen exposeerden;
- onderdak te bieden aan een werkplaats waar al doende kan worden geleerd, waar het accent ligt op spelen en experimenteren; ook geïnspireerd op de educatie-opvattingen van Jan Jordens en Fie Werkman;
- in te zetten op permanente zichtbaarheid van Ploegwerk in het Noord-Groninger landschap (bordjes, land-art, schilderijlijsten, verhalenpalen), waardoor het draagvlak voor De Ploeg gaandeweg zal toenemen;

- nauw samen te werken met de rooms-katholieke parochie, waardoor het publiek het geheel gaat ervaren van het monumentencomplex in het tweelingdorp Wehe–den Hoorn, dat de neogotische en de expressionistische bouwkunst belichaamt. Bovendien kan door samenwerking het aspect ‘zingeving’ (ook een aantal Ploegleden streefde uitdrukkelijk naar een betere wereld) aandacht krijgen, onder meer door de beweging ‘Kunst en Kerk’, die wijlen Regnerus Steenstra startte, weer onder de aandacht te brengen. Ook galeriehoudster Jacoba Wijk uit Wehe–den Hoorn stond aan de wieg van een dergelijk Fries initiatief. Dit kan bijvoorbeeld gezamenlijk Ploegconcerten te organiseren;

- hedendaagse denkers en doeners die het experiment vieren bij de inrichting en uitvoering van de plannen te betrekken;

- een beroep te doen op de onderzoekende houding bij bezoekers en betrokkenen en deze te voeden;

- bezoekers te verleiden het landschap in te trekken, te door-kruisen en (verheugd en geïnterpreteerd) vast te leggen met behulp van diverse media;

- een setting te creëren waarin bezoekers zich kunnen verliezen en hervinden;

- in de inrichting en opzet van het KCDP de bezoekers met de ongetemde, aangeboren Noord-Groninger eigenzinnigheid en onderzoekende pioniersgeest te confronteren;

- zowel letterlijk als figuurlijk ruimte te creëren voor (nog te maken) hedendaags werk dat geïnspireerd is op het huidige landschap.

UITGANGSPUNTEN KCDP

De uitgangspunten van het KCDP kunnen het beste aan de hand van een aantal stellingen worden samengevat:

- “Dankzij de schilders van De Ploeg bestaat er zoiets als het Groninger landschap” (prof. dr. Henk van Os).

- Het is belangrijk om te praten over het landschap. Door het maken van landschapspoëzie, landschapskunst, door in en over het landschap te dansen, bevestig je het landschap en bestaat er zoiets als het Hogeland.

- Het Noord-Groninger landschap en het vroege werk van de Ploegkunstenaars zijn een belangrijk startpunt en een onuitputtelijke inspiratiebron voor hedendaagse kunstuitingen door hedendaagse kunstenaars.

- Met behulp van Ploegwerken en het gedachtegoed van de Ploegleden van het eerste uur kan het regionaal zelfbewustzijn worden versterkt.

BASISTAKEN KCDP

Het KCDP kan als knooppunt, als start– en eindpunt functioneren wordt van tal van activiteiten in de regio. Afgezien van de eigen initiatieven maakt de instelling gebruik van wat er in de regio al voorhanden is. Daarmee is het KCDP de regionale spin in het web als het gaat om nagenoeg alles wat te maken heeft met Ploegkunst en het Noord–Nederlandse landschap.

1 Ontwikkelen semipermanente historische expositie
In aanloop naar de opening van het KCDP wordt een tentoonstelling voorbereid over de geschiedenis van De Ploeg, die het hele jaar door te bezoeken zal zijn en jaarlijks slechts op detail en onderdelen gewijzigd hoeft te worden. In de tentoonstelling wordt de relatie tussen het werk en leven van De Ploegers en het hun omringende landschap verduidelijkt en wordt het ontstaan van de kunstkring De Ploeg nader toegelicht. Het betreft een tentoonstelling met interactieve elementen, die bovendien is uitgerust met een ‘kinderlijn’.

2 Organiseren, programmeren en tonen tijdelijke exposities
Het KCDP organiseert en presenteert Ploegexposities, met name van werken die tot nu toe nog niet of zelden het daglicht hebben gezien. Deze exposities worden voorbereid in nauwe samenwerking met de primaire stakeholder, het Groninger Museum. Ze vallen samen met het toeristisch hoogseizoen in de regio, dat loopt van begin april tot en met eind oktober.

3 Faciliteren van de KCDP werkplaats en de bijbehorende werkplaatsworkshops
De werkplaats van het KCDP zal zijn dynamiek ontleen aan de activiteiten die door verschillende stakeholders worden ontwikkeld en aangeboden en door andere stakeholders (waaronder het onderwijs) worden afgenomen. Alle workshops die worden ontwikkeld en geprogrammeerd dienen op de een of andere manier in het verlengde te liggen van het werk en de activiteiten van De Ploegers van het eerste uur. Experiment, het zoeken naar nieuwe wegen en het bewandelen van ongebaande paden staan hierin centraal. Tot het aanbod kunnen lessen in nieuwe technieken (waaronder 3D printen) en traditionele grafische technieken behoren, al kan het aanbod eveneens workshops poëzie, theater, film, fotografie, poppenkast, scenografie of een kruisbestuiving van de genoemde disciplines omvatten. Het KCDP is verantwoordelijk voor het waarborgen van een doorgaande lijn, een onderlinge samenhang evenals een samenhang met de lopende tentoonstelling en komt met de betrokken stakeholders tot een jaarplanning.

4 Faciliteren randprogrammering
Het KCDP is beschikbaar voor lezingen, cursussen, onderzoek-sretreats, kleinschalige optredens, seminars en andere activiteiten die in het verlengde liggen van het thema Ploegkunst en landschap. De jaarprogrammering komt tot stand onder supervisie en in nauwe samenspraak met het KCDP, maar wordt ten uitvoer gebracht door derden. Overigens is het misschien aan te bevelen na te denken over een stakeholder of zelfs aparte stichting die zorg draagt voor een of meer onderdelen van de randprogrammering en daarmee verantwoordelijk is voor de bij het aanbod horende ontwikkeling en productie. Te denken valt aan een ‘Stichting Ploegconcerten’ en een ‘Stichting landschap-sactiviteiten KCDP’. Het aanbieden van extra kinderactiviteiten tijdens de weekenden en vakanties zal in de randprogrammering worden meegenomen.

5 Bemensen en exploiteren kleine horeca
Het KCDP biedt ruimte aan een bescheiden horecagelegenheid waar gasten koffie, thee, fris en koek wordt aangeboden. De kleine KCDP–horeca zou als voorportaal voor De Hoornstertil aan de overzijde van de straat kunnen functioneren. Hier kunnen KCDP–bezoekers lunches, diners en high tea in Ploegstijl nuttigen. Door middel van een ‘Ploegkaart’ worden gasten geattendeerd op de faciliteiten aan de overkant. Mogelijk kan de KCDP–horeca worden beheerd door iemand van Werkplein–Noord/Ability die geïnteresseerd is in een horecastageplaats. De Hoornstertil zou vervolgens voor de nodige begeleiding kunnen zorgen en de voorraad leveren.

6 In– en verkoop vanuit museumwinkel
In het KCDP zal een kleine winkel worden ingericht. Het KCDP is verantwoordelijk voor de inkoop en eventuele productontwikkeling, waarbij wordt samenwerkt met regionale stakeholders.

BASISEISEN KCDP
Het KCDP wordt aangeraden in zijn organisatiemodel de richtlijnen van de Code Cultural Governance, zoals deze in 2006 door de Stichting Kunst & Zaken werd opgesteld, te hanteren.

Juridische structuur
Uit oogpunt van samenhang en versterking is het raadzaam te kiezen voor één stichting, te weten Stichting Kunstcentrum De Ploeg. Stichting Kunstcentrum De Ploeg heeft het museumgebouw in eigendom én exploiteert de instelling. In de statuten van deze stichting dienen dan ook zowel doelstellingen ten aanzien van het eigendom/beheer als doelstellingen ten aanzien van de exploitatie te worden opgenomen. De aanpak zorgt voor een eenvoudige administratie en geeft kunst en cultuur gecombineerd met beheer en openstelling van erfgoed meer kans op het aantrekken van fondsen en subsidies. Bovendien beschikt de stichting, als eigenaar van het gebouw, over een waardevol onderpand, waarmee het minimaal benodigde werkkapitaal kan worden aangetrokken.
Het advies is om daarnaast een Stichting Vrienden van het Kunstcentrum De Ploeg op te richten. De Stichting Vrienden van het KCDP richt zich op de subsidiëring/financiering van de onrendabele top van investeringen en activiteiten van Stichting Kunstcentrum De Ploeg. Ook richt zij zich in voorkomende gevallen op de financiering van eventuele tekorten van deze stichting. Het bestuur van de stichting beheert het vermogen dat risicoloos bij een bankinstelling tegen een zo gunstig mogelijke rente is ondergebracht. Het bestuur voert deze activiteiten belangeloos en zonder enige vergoeding uit.

Voor de exploitatie van het KCDP, zie het hoofdstuk ‘Exploitatiebegrotingen’.

Op het gebied van materialiteit, materiaalonderzoek en lokaal materiaal zou samenwerking tussen Museum Wierdenland en KCDP voor de hand liggen

Heidi Renkema, directeur Museum Wierdenland

9 Sterkte-zwakte analyse (SWOT)

Om nog beter zicht te krijgen op de toekomstmogelijkheden van het KCDP, is op basis van de informatie uit de voorgaande hoofdstukken (verkregen uit de gesprekken met stakeholders), een sterkte–zwakteanalyse van het KCDP gemaakt. Achtereenvolgens wordt ingegaan op de kracht, de zwakte, de bedreigingen en de kansen van het plan.

1 STERKE PUNTEN

1a Het verhaal van De Ploeg is een verhaal dat op verschillende manieren onlosmakelijk verbonden is met het Groninger Hogeland. De relatie tussen werk en leven van Ploegleden en het Groninger land is overduidelijk. Het KCDP versterkt dit beeld.

1b De leden van De Ploeg hebben ons indrukwekkende beelden nagelaten. Nu, een eeuw later, hebben die beelden nog niets aan zeggingskracht ingeboet. Dit betekent dat ze bij uitstek geschikt zijn om ingezet te worden t.b.v. de promotie en beleving. Bovendien toont De Ploeg de kracht van het collectief, een collectief waarin elk toch de onherleidbaar en onherhaalbaar eigen weg is gegaan.

1c Een van de primaire stakeholders van het KCDP is het Groninger Museum, dat een gevestigde naam heeft en over een grote en slagvaardige organisatie beschikt. Bovendien heeft de instelling schitterende tekeningen, schilderijen en grafiek van De Ploeg in bezit dan wel beheer. Het Groninger Museum heeft in een 'letter of intent' aangegeven bereid te zijn om het KCDP met alle beschikbare middelen te ondersteunen.

1d Het KCDP sluit naadloos aan bij de ambities en plannen van het Groninger Museum inzake het werk van De Ploeg. De Ploeg is een van de twee speerpunten die de instelling in het kader van het Cultuurpijlerschap heeft geformuleerd.

1e Het KCDP biedt de gelegenheid de duizenden werken uit de nalatenschap van De Ploeg, die zelden of nooit in de openbaarheid zijn gekomen, aan de erf-laters te tonen.

1f Het Comité van Aanbeveling wordt gevormd door een groep inzake kunst en cultuur gerenommeerde en gezaghebbende leden.

1g Het KCDP ontleent zijn kracht ook aan de De Ploeg fietsroutes, die de instelling verbinden met het Groninger Museum, het Noord–Groninger landschap en collega–instellingen in de regio.

1h Het KCDP maakt de kracht en schoonheid van Stad en Ommeland zichtbaar. Dat is precies waar bewoners en buitenwereld behoefte aan hebben: kanteling van de negatieve beeldvorming als gevolg van aardbevingen, krimp en andere problematiek.

1i Het KCDP heeft geen concurrentie van andere kunstinstellingen in de nabije omgeving. Op het gebied van kunst is het aanbod in de regio schraal.

1j Er is een breed regionaal draagvlak voor het KCDP. Gebiedsbewoners willen niets liever dan dat Stad en Ommeland weer aan dynamiek en levendigheid winnen. Het KCDP zou daar volgens hen een belangrijke bijdrage aan kunnen leveren.

1k Volgens Libau is restauratie en herbestemming van de oude parochieschool, vanwege de cultuurhistorische betekenis van het gebouw, zeer wenselijk. De uiteindelijke vestiging van een KCDP in de oude parochieschool zou de redding van het pand betekenen en de dynamiek terug kunnen brengen op deze ooit zo bruisende plek.

1l Het aantal partners dat in dit stadium medewerking aan het project toezegt, is groot. Dat geeft vertrouwen. Bij de verdere ontwikkeling van het KCDP moet hierop worden voortgebouwd. De partners kunnen blijvend dynamiek genereren dankzij de organisatie van rand-programmering.

1m Het KCDP visualiseert de samenhang tussen Stad en Ommeland.

1n Samenwerking is een van de uitgangspunten van het KCDP. Het zal een voorbeeldfunctie kunnen vervullen voor partijen die nog in een 'wij doen het zelf en op onze eigen manier' stand staan.

1o De KCDP–plannen sluiten naadloos aan op de zes strategische lijnen die de Provincie Groningen heeft geformuleerd.

1p Het KCDP is een 'knooppunt' dat niet alleen zelf ontwikkelt, maar ook gebruik maakt van wat in de regio al voorhanden is. Het is de verbindende schakel die ervoor zorgt dat het geheel meer is dan de som der delen.

1q Door de hier bepleite en onderbouwde herbestemming van het in deplorabele staat verkerende pand van de voormalige St Jozefschool wordt 'de rotte kies' van Wehe–den Hoorn, die al vele jaren ergernis heeft opgeleverd, omgetoverd tot een spraakmakend Groninger kunstcentrum.

2 ZWAKKE PUNTEN

2a Om blijvend voldoende bezoekers te kunnen trekken moet de attractiewaarde van het KCDP op peil worden gehouden door de ontwikkeling van steeds nieuwe tentoonstellingen en een gevarieerd neven-programma. Het is de vraag of dit niveau gehandhaafd kan worden met een zo geringe personele capaciteit.

2b Een eventuele sluiting in de wintermaanden / het laagseizoen veroorzaakt een continuïteitsbreuk.

2c Veel stakeholders hebben nog geen beeld van hun organisatie op het moment dat het KCDP, mogelijk in 2020, de deuren opent.

3 BEDREIGINGEN

3a Het pand is nog in particulier bezit. Het stichtings-bestuur is in overleg met de eigenaresse/bewoonster teneinde passende huisvesting elders voor haar te vinden. De woningcorporatie ‘Wierden en Borgen’ verleent hieraan alle medewerking.

3b Per 1 januari 2019 gaan vier Noord–Groninger gemeenten, waaronder De Marne, op in de nieuwe gemeente Het Hogeland. De fusie brengt een veragingsrisico met zich mee.

3c Structurele subsidies worden nu en in de toekomst nauwelijks meer verstrekt. Voor structureel inkomen wordt het KCDP (naast huurgelden etc.) afhankelijk van de bijdragen van ‘vrienden’, investeringsfondsen, bedrijfsleven en niet te vergeten de entreegelden als belangrijkste inkomensbron.

3d In een dunbevolkt gebied als De Marne is het aantal vrijwilligers waarop het KCDP een beroep kan doen beperkt. Bovendien is de ‘concurrentie’ moordend. In de nabije omgeving bevinden zich meerdere instel-lingen die een beroep doen op dezelfde vrijwilligers-groep. Vrijwilligers zullen dan ook uit heel het gebied van Stad en Ommeland moeten worden geworven.

3e In het haalbaarheidsonderzoek wordt het KCDP beschreven als katalysator en plusfactor. Deze gewenste eigenschappen vragen veel van leiding-gevenden en vrijwilligers.

4 KANSEN

4a Zoals Noord–Duitsland zich blijvend met behulp van de werken van onder meer Emil Nolde (Seebüll) en leden van kunstgroepering ‘Die Brücke’ (Kunsthalle Emden) kan profileren, zo kan ook Noord–Groningen zich blijvend onderscheiden met de werken van De Ploeg.

4b Het KCDP zet, samen met het Groninger Museum en de provincie Groningen, De Ploeg als beeldmerk van Groningen op de kaart, zodat de belangstelling voor De Ploeg sterk kan toenemen.

4c Door de regio lopen veel fiets– en wandelroutes waarop het KCDP kan aansluiten, zoals het Wad– en Wierdenpad, het Pieterpad en de Reitdiepveerroute. Daarnaast worden er, in het kader van het Ploegjaar, nieuwe routes ontwikkeld, onder meer door Tocht om de Noord. Door het KCDP hier tijdig een plek in te geven, wordt de instelling al voor de opening zichtbaar voor publiek.

4d Het Groninger Museum investeert de komende vier jaren in de ontwikkeling van De Ploeg fietsroutes (op o.m. het Groninger Hogeland). Voor de financiering wordt gebruikgemaakt van het budget dat gekoppeld is aan het Cultuurpijlerschap Beeldende Kunst.

4e Er wordt de komende jaren geïnvesteerd in de zicht-baarheid en promotie van het Waddenzee Wereld-erfgoed door de realisatie van een publiekstrekker, het Werelderfgoedcentrum op Lauwersoog. Het KCDP verwacht daar een graantje van mee te pikken.

4f Het KCDP kan als een van de beeldbepalende factoren worden ingezet ter promotie van de nieuwe gemeente Het Hogeland.

4g Er zijn in de regio veel potentiële partners aanwezig die de exploitatie van KCDP–onderdelen (werkplaats, horeca, randprogrammering) op zich willen nemen.

4h Het onderwijs is erg enthousiast over het KCDP en de bijbehorende werkplaatsgfaciliteiten. Intensieve samenwerking met scholen uit de regio kan continuïteit en dynamiek garanderen en geldt boven-dien als een investering in een nieuwe generatie, d.w.z. in toekomstig draagvlak.

4i De oprichting van het KCDP is volkomen in overeen-stemming met de belangrijke relatie tussen leven en werk van de Ploegleden en het Hogeland.

4j In het onderwijs, met name het basisonderwijs, is de laatste jaren steeds minder ruimte voor kunst en cultuur. Veel scholen missen het handenarbeidlokaal en de houtwerkplaats van vroeger. De werkplaats van het KCDP zou in deze leemte kunnen voorzien.

4k Verschillende wo– en hbo–instellingen hebben te kennen gegeven belangstelling te hebben voor een retreat van circa drie dagen in het KCDP. De Energiek heeft aangeboden dat deze studentengroepen tegen een gereduceerd tarief gebruik kunnen maken van de groepsaccomodatie.

4l Verschillende wo–en hbo–instellingen (Academie voor Popcultuur, Academie Minerva, Prins Claus Con-servatorium) hebben te kennen gegeven behoefte te hebben aan een (goedkope) presentatieplek voor af-studerende studenten. Het kan interessant zijn om het KCDP hiervoor open te stellen, vanwege de dynamiek en het netwerk van de studenten dat zo kennis met het KCDP kan maken.

4m De behoefte aan werkervaringsplekken onder pas afgestudeerden en herintreders biedt kansen voor de personele bezetting. Tevens biedt het inzetten van mensen met een afstand tot de arbeidsmarkt mogelijk-heden, ook op financieel vlak.

4n Afgaande op het grote aantal tv–programma’s gewijd aan leven en werk van bekende kunstenaars, lijkt de publieke belangstelling voor kunst weer in de lift te zitten.

4o Wat in het Ploegjaar ontwikkeld wordt, is niet alleen een prachtige opmaat naar het KCDP, maar zou ook (op punten) onderdeel kunnen worden van het centrum dat het landschap en de landschapskunst zo-wel binnen als buiten de muren van het centrum zicht-baar en beleefbaar wenst te maken. Wanneer dit in een vroeg stadium aantoonbaar kan worden gemaakt, levert het een positieve bijdrage aan de haalbaarheid van het centrum.

4p Na het Ploegjaar 2018 zal de Stichting 100 jaar De Ploeg worden opgeheven. Het valt te onderzoeken of bestuursleden bereid zijn zitting te nemen in het bestuur van het KCDP in oprichting.

4q De vakgroep Landschapsgeschiedenis van de RUG kan een waardevolle en inhoudelijk interessante stakeholder zijn. Door tijdig in te zetten op het werven van geld voor een voorbereidend onderzoek naar de hoofdlijnen van de landschapsontwikkeling en de land-schappelijke waarden van het Marnegebeid zou het KCDP een plek kunnen worden waar het verhaal van De Ploeg en het historische verhaal van het Noord–Groninger landschap gelijktijdig worden verteld. Hierdoor zal een interessante kruisbestuiving plaats kunnen vinden.

De vernieuwende stem van De Ploeg werd en wordt tot ver over de grens gehoord en verstaan. Dat is heel bijzonder

Mariëtta Jansen, conservator De Ploegkunst 20e eeuw

10 Aanbevelingen

AANBEVELINGEN VAN DE AUTEUR NAAR AANLEIDING VAN HET HAALBAARHEIDSONDERZOEK

1 Beschouw het KCDP als knooppunt. De gemeente De Marne is weliswaar dun bevolkt, maar heeft op cultureel en ondernemersgebied veel te bieden. Indien het KCDP het lokale aanbod goed in beeld heeft, kan het dit inzetten als onderdeel van de eigen programmering en activiteiten. Door gebruik te maken van wat voorhanden is, wordt voorkomen dat het KCDP onnodig dingen zelf gaat doen of ontwikkelen. Dat scheelt tijd, energie en geld. Bovendien profiteren lokale ondernemers van de bedrijvigheid rondom het KCDP. Kortom, een win-win-situatie. Vanuit dit perspectief vormt het KCDP het start- en eindpunt van tal van activiteiten in en routes door de regio, en kan het KCDP dienst doen als Toeristisch Informatie Punt. Indien de locatie bovendien wordt uitgerust met een oplaadpunt voor e-bikes, kunnen berijders van een elektrische fiets bij wijze van spreken niet om het KCDP heen.

2 Maak de samenwerking met het Groninger Museum zo goed mogelijk zichtbaar voor de buitenwereld. Dat vergroot de aantrekkingskracht en betrouwbaarheid van de instelling.

3 Richt in het KCDP een semipermanente basistentoonstelling in over de geschiedenis van De Ploeg (vergelijk Mondriaanhuis). De expositie geldt als een aanvulling op en verdieping van wissel-exposities met werk uit onder meer het Groninger Museum. Deze expositie heeft geen klimaatregulering en dergelijke, hoeft slechts nu en dan te worden aangepast en kan dus het hele jaar (met beperkte bewaking) gehandhaafd en toegankelijk blijven.

4 Rust het KCDP ook uit met een kleine bioscoopzaal. Er is veel filmmateriaal over De Ploeg beschikbaar. Ook biedt het GAVA mooi aanvullend beeldmateriaal, dat in aangepaste vorm uitstekend permanent in het KCDP vertoond kan worden.

5 Deel de oude parochieschool zo in dat er een voor- en achtergedeelte ontstaat. Door binnen het gebouw twee afzonderlijke eenheden te creëren ontstaat de mogelijkheid om de delen afzonderlijk van elkaar te openen en te sluiten. Wanneer in de wintermaanden het achterste gedeelte, waar zich de expositieruimtes met werken van leden van De Ploeg bevinden, gesloten is, kan het voorste gedeelte nog altijd open zijn voor activiteiten en publiek.

6 Het idee om te denken in een voor- en achtergedeelte past goed bij de oude parochieschool. De aanpak doet recht aan de manier waarop de school ooit gebouwd is en zorgt ervoor (conform de eerdere aanbeveling van Libau) dat de structuur en ruimtewerking van de voormalige lokalen, schoolgang en sociëteitszaal, en daarmee het eerdere gebruik, beleefbaar blijven.

7 Richt de ruimtes anders dan voor expositie bestemd heel sober in, zodat stakeholders die er gebruik van maken de mogelijkheid hebben om het interieur aan te passen aan de eigen wensen en behoeften.

8 Voorstel voor openingstijden: museale expositieruimtes De Ploeg (dinsdag t/m zondag: 10.00 uur – 17.00 uur; in de vakanties alle dagen open); t.a.v. werkplaats (o.m. in samenspraak met onderwijs en aanbieders) een jaarprogramma inrichten, zodat de ruimte zo veel mogelijk wordt benut.

9 Bied in samenspraak met partners/stakeholders op gezette tijden rondleidingen aan in het KCDP en randprogrammering, zoals landschapswandelingen onder leiding van een gids.

10 Ontwikkel in samenwerking met ondernemers uit de regio Ploegarrangementen en Ploegproducten (Ploegsnack, Ploeggebakje, Ploegkoekje, Ploegsoep). Een dergelijke opdracht kan ook voor studenten (van bijvoorbeeld de Academie voor Popcultuur) interessant zijn.

11 Gedeeltelijke sluiting in het laagseizoen levert een forse besparing op in de kosten (verzekeringen, beveiliging, installaties, gas en licht, tentoonstellingskosten, loonkosten, etc.). Tegelijkertijd blijft de dynamiek die het KCDP genereert een jaar rond gewaarborgd, doordat het voorste gedeelte van het gebouw buiten het hoogseizoen (van november tot april) evenals in de avonden beschikbaar is voor activiteiten als cursussen, workshops, kleine performances en lezingen. Door in het ‘voorgebouw’ ook een permanente expositie in te richten over de geschiedenis van De Ploeg hoeven toeristen in het laagseizoen niet volledig teleurgesteld te worden. Ze pikken toch een kleine Ploegtentoonstelling mee en worden bovendien geattendeerd op de nieuwe seizoenexpositie.

12 Positioneer het dorp Wehe–den Hoorn als Ploegdorp, zodat de lokale samenhang en samenwerking evenals de betrokkenheid van het dorp zichtbaar wordt. Vaak wordt in dit soort gevallen gekozen voor aan lantarenpalen bevestigde banieren, maar het strekt tot aanbeveling om ook hierin trouw te blijven aan het gedachtegoed van De Ploegers van het eerste uur en het in het Ploegdorp daarom net even anders te doen. Over de meest passende oplossing om het lokale aanbod ‘op het KCDP te laten rijmen’ zouden bijvoorbeeld leerlingen van het HHC na kunnen denken, onder leiding van een grafisch ontwerper.

13 In een later stadium, op het moment dat de realisatie van het KCDP een feit is, kan weer met de stakeholders om tafel worden gegaan om in gezamenlijkheid na te denken over een zo volledig mogelijke invulling van een fictieve KCDP–jaarplanning.

14 Het is wenselijk om op gezette tijden kinderactiviteiten aan te bieden.

15 De voormalige parochieschool was onderdeel van een complex, dat uit de rooms–katholieke Sint Bonifatiuskerk, de bijbehorende pastorie en de begraafplaats met rouwkapel en hekwerk bestond. Het is belangrijk dat de samenhang tussen de onderdelen van het complex ook voor bezoekers van het KCDP duidelijk wordt.

16 Verschillende wo- en hbo–instellingen hebben te kennen gegeven belangstelling te hebben voor een retreat van circa drie dagen in het KCDP. De Energiek heeft aangeboden dat deze studentengroepen tegen een gereduceerd tarief gebruik kunnen maken van de groepsaccomodatie.

17 Verschillende wo- en hbo–instellingen (Academie voor Popcultuur, Academie Minerva, Prins Claus Conservatorium) hebben te kennen gegeven behoefte te hebben aan een (goedkope) presentatieplek voor afstuderende studenten. Het kan interessant zijn om het KCDP hiervoor open te stellen, vanwege de dynamiek en het netwerk van de studenten dat zo kennis met het KCDP kan maken.

22 Stel pas afgestudeerde studenten (van kunstopleidingen) in staat om werkervaring op te doen door hen cursussen voor het KCDP te laten ontwikkelen en verzorgen in ruil voor een tijdelijk verblijf in de startup woon–werkunit.

25 Neem een voorbeeld aan het Groninger Forum dat, al jaren voordat de bouw van het pand was begonnen, de naam Forum al introduceerde en is blijven bezigen. Hierdoor is het Forum al lang voor de realisatie van het feitelijke Forum, een begrip en onderdeel van het collectieve geheugen geworden. Door het KCDP in aanloop naar de opening al zichtbaar te maken op een aantal locaties en bij stakeholders wordt de nieuwe instelling al zichtbaar voor het publiek.

26 Het KCDP doet er goed aan om zich open te stellen voor bestaand aanbod, deze binnen de muren van het pand te faciliteren en actief op zoek te gaan naar instellingen die inhoudelijk aanvullende activiteiten binnen het pand kunnen ontplooien. Eventueel kan het centrum samen met derden aanbod ontwikkelen, zoals een cursus gebiedscoöperatie met het IVN.

AANBEVELINGEN STENDEN HOGESCHOOL/EFTI
27 Creëer een sterke samenwerking met het Groninger Museum. Het Groninger Museum heeft al naamsbekendheid en trekt meer dan 100.000 bezoekers per jaar. Er kan een relatie gelegd worden met de Ploegtentoonstelling die zich in het museum bevindt.

28 Verricht verder onderzoek naar het aanbod van andere kunstmusea, zoals Museum Belvédère en Museum Dr8888. Deze musea hebben ook kunst van De Ploeg in hun collectie. Hierdoor zouden ze een concurrent kunnen zijn. Het is daarom van belang dat het aanbod van het KCDP uniek dan wel aanvullend is in vergelijking met het aanbod van deze musea.

29 Zoek samenwerking met De Ploegmusea. Er kan naast een samenwerking met het Groninger Museum ook een samenwerking aangegaan worden met Museum Belvédère en Museum Dr8888. Dit kan bijvoorbeeld door het uitwisselen van kunst. Maar er kan ook een gezamenlijke tentoonstelling gemaakt worden. Museum Dr8888 houdt zich op dit moment, naar aanleiding van het 100–jarig bestaan van De Stijl, bezig met zo’n soort samenwerking. De musea die hieraan deelnemen lenen kunst aan elkaar uit en voeren een gezamenlijke marketing-campagne. Museum Dr8888 hoopt dat ze de bezoekersaantallen van het museum naar aanleiding van dit themajaar met 20.000 bezoekers kunnen verhogen naar een uiteindelijk aantal van 40.000 bezoekers. In 2018 wordt het 100–jarig bestaan van De Ploeg gevierd in de provincie Groningen. Deze viering gaat van start, voordat het kunstcentrum bestaat, maar wellicht kunnen er vaker soortgelijke themajaren georganiseerd worden.

30 Maak het kunstcentrum aantrekkelijk voor gezinnen met kinderen. Op deze manier kan het KCDP de concurrentie aangaan met attracties die deze doelgroep al aantrekken. Het Fries Museum trekt bijvoorbeeld kinderen aan met een doe–boek waarmee ze op een speelse manier door de tentoonstellingen geleid worden (Fries Museum, 2017).

31 Focus op educatieve activiteiten. Zowel Zwier Kroese als Stijn Van Genuchten hebben aangegeven dat het van belang is dat het KCDP aandacht besteedt aan educatieve activiteiten. Op deze manier kan het museum meer kinderen bereiken. Daarnaast kan het kunstcentrum door middel van een educatieaanbod een maatschappelijke rol in de omgeving vervullen. Deze rol wordt bijvoorbeeld door Museum Dr8888 vervuld met behulp van een educatieaanbod.

32 Werk samen met andere toeristische ondernemers in de gemeente. Er zijn verschillende manieren waarop dat mogelijk is. Bijvoorbeeld door een fietsroute op te zetten die langs de verschillende toeristische attracties in de gemeente De Marne leidt. Maar het is ook mogelijk om samen te werken met de bestaande wandel– en fietsroutes in Groningen. Het KCDP zou bijvoorbeeld samen kunnen werken met Tocht om de Noord. Daarnaast is het mogelijk om elkaar als toeristische ondernemers te promoten. En er kunnen producten en diensten met elkaar uitgewisseld worden.

33 Creëer draagvlak onder lokale ondernemingen. Het Jopie Huisman Museum ontvangt € 300,– per jaar van een tiental ondernemingen uit de omgeving van het museum. Het gaat hier om ondernemingen die zich in het gedachtegoed van Jopie Huisman kunnen verplaatsen. Deze manier van samenwerken kan als inspiratie dienen voor het KCDP.

34 Geef andere kunstenaars de ruimte. Uit het benchmarkonderzoek is naar voren gekomen dat onder andere het Jopie Huisman Museum en het Vincent Van GoghHuis werk tentoonstellen van andere kunstenaars. Het Jopie Huisman Museum heeft bijvoorbeeld foto’s van Corbino tentoongesteld. Het gedachtegoed van deze kunstenaar komt overeen met het gedachtegoed van Jopie Huisman. Het KCDP kan op zoek gaan naar kunstenaars met hetzelfde gedachtegoed als de kunstenaars van De Ploeg. Het Vincent van GoghHuis doet dit zelfs op een unieke manier: het museum geeft kunstenaars de gelegenheid om inspiratie op te doen in de voormalige woonplaats van Vincent van Gogh. Deze kunstenaars wonen voor een periode in Zundert en maken hier kunstwerken die in het museum tentoongesteld worden.

35 Focus niet alleen op de tentoonstellingen maar ook op een randprogramma. Om meer bezoekers te ontvangen kan het KCDP een randprogramma aanbieden. Het Jopie Huisman Museum heeft bijvoorbeeld meer bezoekers getrokken door een theatervoorstelling. Deze theatervoorstelling kon gekoppeld worden aan het gedachtegoed van Jopie Huisman. Daarnaast kunnen er bijvoorbeeld ook lezingen georganiseerd worden.

36 Volgens Zwier Kroese, directeur van het Jopie Huisman Museum, is het belangrijk dat je het verhaal achter de kunst vertelt, zodat bezoekers zich de ziel van De Ploeg eigen maken. Dit wordt bevestigd door Thamar Beckx van Museum Dr8888. Zij geeft aan dat het verhaal een van de succesfactoren van Museum Dr8888 is.



Kirchner in atelier – Jan Wieggers

11 Exploitatie- begrotingen

ALGEMENE TOELICHTING BIJ DE EXPLOITATIEBEGROTINGEN

Bij de exploitatiebegrotingen, die hier in enkele varianten gepresenteerd worden, is uitgegaan van verschillende aannames, in hoofdzaak betrekking hebbend op de bezoekersaantallen. Deze verschillen zijn per opgestelde begroting aangegeven. In weerwil van de relatief hoge bezoekersaantallen die in het rapport van het marktonderzoek als haalbaar worden verondersteld, is voor het opstellen van de begrotingen uitgegaan van veel lagere aantallen. Daarmee wordt voorkomen dat een onrealistische en daarmee niet geloofwaardige voorstelling van zaken wordt opgeroepen. De aldus opgestelde begrotingen laten zien dat ook bij lagere bezoekersaantallen toch een exploitatie mogelijk is die continuïteit van het centrum in het vooruitzicht stelt.

Het stichtingsbestuur is zich er terdege van bewust dat de exploitatie van een kunstcentrum geen sinecure is. De kans van een geslaagde exploitatie is alleen mogelijk indien aan meerdere belangrijke voorwaarden zal worden voldaan. Deze worden hieronder nader uiteengezet.

De belangrijkste voorwaarde is hoe en door wie het centrum zal worden geleid. Het plan voorziet in de aanstelling van een persoon die over de eigenschappen beschikt die hem/haar in staat stellen in en om het centrum een dynamiek te scheppen die spraakmakend en attractief is. Hij/zij moet het centrum op

een bedrijfsmatige wijze kunnen exploiteren en moet de voorwaarden scheppen voor continuïteit door het bewerkstelligen van groei van de bezoekersaantallen tot optimale omvang, door de ontwikkeling van variërend expositiebeleid en de ontwikkeling van een programma van nevenactiviteiten dat aansprekend is voor scholieren en andere groepen van geïnteresseerden. Door de verwerving van goodwill onder de bevolking en het bedrijfsleven in een ruim geografisch gebied moeten inkomsten worden verkregen onder donateurs, uit sponsoring, giften, schenkingen en legaten. Ook de oprichting van een vereniging of stichting van vrienden ligt in dat vlak.

Het optimisme van het stichtingsbestuur berust mede sterk op de expliciete steun van de leiding van het Groninger Museum. De door prof. dr. A. Blühm, directeur, afgegeven verklaring daaromtrent (letter of intent) spreekt voor zich. Hierdoor ontstaat uitzicht op een onverbrekelijke band tussen beide instellingen die tot wederzijds voordeel moet strekken.

Een andere krachtige stimulans om te geloven in de mogelijkheden van het centrum is de massale bijval uit de wijde omgeving van in hoofdzaak kleine ondernemers die baat verwachten bij de komst van het centrum en die hebben uitgesproken graag tot samenwerking te willen komen waardoor wederzijds profijt mogelijk is. Elders in dit rapport is daarvan al een concreet voorbeeld door een van die ondernemers gegeven.

Terugkerend naar de eerste voorwaarde voor een verantwoorde en positieve exploitatie van het centrum, de leiding ervan: de persoon naar wie straks gezocht moet worden is op de eerste plaats een pionier die nuchtere zakelijkheid en voldoende energie paart aan passie voor kunst, in het besef dat de humane factor mede het welslagen bepaalt. Zulke mensen bestaan.

TOELICHTING MEERJARENBEGROTINGEN BETREFFENDE DE CIJFERS

INKOMSTEN

Donateurs
Verwacht wordt dat 2.000 donateurs zich aan de stichting willen verbinden. De bijdrage per donateur is € 10. De verwachte groei is 2% per jaar (inflatie en aantal donateurs).

Sponsoring
Op basis van marktonderzoek wordt verwacht dat in jaar 1 de inkomsten uit sponsoring minimaal € 7.000 bedragen. De verwachte groei is 2% per jaar (inflatie en aantal sponsors).

Cultuurfondsen
De inkomsten uit Cultuurfondsen in jaar 1 worden geschat op € 2.500. Er wordt verwacht dat de inkomsten op dit niveau blijven.

Schenkingen door bezoekers en andere particulieren
Verwachte schenkingen door bezoekers € 3.000 middels een schenkingsbus bij de ingang. Overige schenkingen € 2.000.
Verwacht wordt dat mede door het stijgend aantal bezoekers de schenkingen licht zullen toenemen.
Stichting Nationaal Restauratie Fonds – instandhoudingssubsidie BRIM Subsidie voor onderhoud van het gebouw, subsidie berekend op jaarlijkse subsidiabele onderhoudskosten.

Subsidies overheden
Structurele subsidie provincie Groningen – PM meegenomen
Structurele subsidie gemeente Het Hogeland – PM meegenomen

Inkomsten uit exploitatie
Entree – bezoekersaantallen, entreprijzen
Op basis van het marktonderzoek is de inschatting dat het bezoekerscentrum een potentie heeft van minimaal 40.000 bezoekers per jaar. In de meerjarenbegroting is voorzichtigheidshalve uitgegaan van 30.000 bezoekers in jaar 1 en een groei met van 2.000 per jaar tot een maximaal aantal bezoekers van 40.000 in jaar 6 en de jaren hierna.
De entree varieert tussen minimaal € 3,50 (scholieren en ouderen) en maximaal 8,00 per bezoeker. In de begroting is uitgegaan van gemiddelde entreprijs van € 5,00 met een jaarlijkse tariefaanpassing van 2%.

Verhuur ruimten – cultuur – zakelijk – onderwijs
De totale verwachte inkomsten uit de verhuur van ruimten in jaar 1 wordt ingeschat op € 21.600. De inschatting is gebaseerd op de resultaten op het marktonderzoek en de terugkoppeling door stakeholders. De inschatting is realistisch en voorzichtig. Verwacht wordt dat door de inzet van de betaalde krachten de inkomsten uit de bron aanzienlijk kunnen toenemen. In de meerjarenbegroting is van een minimale groei uitgegaan.

Horeca – netto inkomsten
Er zijn 2 opties mogelijk
1. Verhuur ruimte aan horecaondernemer
2. Kleinschalige horeca door vrijwilligers

In de meerjarenbegroting is uitgegaan van optie 2 – kleinschalige horeca door vrijwilligers.
Bij de berekening van de inkomsten is ervan uitgegaan dat 10% van de bezoekers gemiddeld € 4,00 besteed aan diverse kleine versnaperingen zoals bijvoorbeeld koffie, thee, fris, broodje en gebak. De inschatting is gebaseerd op cijfers van soortgelijke organisaties.

Winkel – netto inkomsten
In het plan is een winkel opgenomen waarin verscheidene artikelen voornamelijk met een relatie tot het kunstcentrum verkocht zullen worden. Bij de berekening van de inkomsten is ervan uitgegaan dat 25% van de bezoekers iets koopt voor gemiddeld € 5,00. De inschatting is gebaseerd op cijfers van soortgelijke organisaties.

UITGAVEN

Personeel en vrijwilligers	
Betaalde medewerkers	
– Directie	0,5 fte
– Medewerker communicatie / administratie / vrijwilligerszaken	0,7 fte
Totaal	1,2 fte

Vrijwilligers
Het aantal beoogde vrijwilligers is 40
De hieronder opgenomen kosten betreffen;
– Salariskosten (brutoloon vermeerder met werkgeverslasten)
– Autokosten personeel en vrijwilligers
– Werkkleding / uitrusting vrijwilligers
– Kantinekosten
– Opleidings– en kosten opleidingen
– Reis en verblijfkosten, overige

Afschrijvingskosten
Afschrijvingskosten voor inventaris en machines die niet gesubsidieerd zijn. Bijvoorbeeld gereedschap-
pen, tuinmachines, overig inventaris.

Huisvestingskosten
De hieronder opgenomen kosten betreffen;
– Kosten voor beveiliging
– Onroerend zaak belasting, waterschapslasten, afvalstoffenheffing
– Energiekosten, hierbij uitgegaan van dat het gebouw grotendeels energieneutraal is.
– Onderhoud van installaties en inventaris
– Schoonmaakkosten uitbesteed
– Overig klein uitbesteed werk

Kantoorkosten
De hieronder opgenomen kosten betreffen;
– Automatiseringskosten – werkstations, netwerk, software, wifi, kassa, pinautomaat.
– Administratie, controle
– Verzekeringen – o.a. opstal–, inboedel–, aansprakelijkheid–, kunst– en ongevallenverzekering
– Drukwerk, kopieerkosten, porto
– Telefonie, ADSL
– Abonnement en contributies
– Bankkosten

Onderhoud
De hieronder opgenomen kosten betreffen;
– Dotatie voorziening groot onderhoud
– Uitbesteed werk gebouw en terrein – het uitbesteed werk voor het gebouw wordt geleidelijk in 6 jaar opgebouwd naar € 19.000 per jaar.
– Onderhoudsabonnementen gebouw
– Materiaalverbruik en kosten machines en gereedschappen voor het gebouw en het terrein

Expositie / PR / Communicatie
De hieronder opgenomen kosten betreffen;
– Periodieke uitgave nieuwsblad, voornamelijk digitaal
– Website – voornamelijk in eigen beheer, gedeeltelijk uitbesteed
– Advertenties
– Folders en brochures (jaarlijks bijdrukken)
– Wervingskosten voor nieuwe sponsors en donateurs
– Organisatie van activiteiten (donateurs) zonder inkomsten
– Administratiekosten/correspondentie donateurs, overige voorlichting
– Promotieplan kunstcentrum De Ploeg jaar 1 tot en met 3 extra middelen
– Inrichting / expositie is PM opgenomen

Overige kosten
– Overige onvoorziene kosten

Financieringslasten
Op basis van de meerjarenbegroting en de liquiditeits-
begroting is in de eerste 5 jaar een rekening courant financiering nodig van circa € 150.000. Er is uitgegaan van een gunstig rentepercentage omdat het gebouw wordt gebruikt als onderpand voor de lening.

EXPLOITATIEBEGROTING – A
VERWACHTE PROGNOSE - GROEI AANTAL BEZOEKERS

Opstart

BATEN	Jaar 0	Jaar 1	Jaar 2	Jaar 3	Jaar 4	Jaar 5	Jaar 6	Jaar 7	Jaar 8	Jaar 9	Jaar 10
EIGEN FONDSENWERVING											
Donateurs / leden	€ 10.000	€ 20.000	€ 20.400	€ 20.800	€ 21.200	€ 21.600	€ 22.000	€ 22.400	€ 22.800	€ 23.300	€ 23.800
Sponsoring, bedrijven en particulieren	€ 4.000	€ 7.000	€ 7.500	€ 8.000	€ 8.500	€ 9.000	€ 10.000	€ 10.000	€ 10.000	€ 10.000	€ 10.000
Cultuurfondsen - structureel	–	€ 5.000	€ 5.000	€ 5.100	€ 5.100	€ 5.200	€ 5.200	€ 5.300	€ 5.300	€ 5.400	€ 5.400
Giften / schenkingen	€ 3.000	€ 6.000	€ 6.300	€ 6.600	€ 6.900	€ 7.200	€ 7.500	€ 7.800	€ 8.100	€ 8.400	€ 8.700
Legaten	PM	PM	PM	PM	PM	PM	PM	PM	PM	PM	PM
Nationaal restauratie-fonds BRIM onderhoud	–	€ 1.500	€ 2.500	€ 3.500	€ 4.500	€ 5.500	€ 6.500	€ 7.500	€ 8.000	€ 8.200	€ 8.400
Projectbijdragen - promotieplan	€ 3.000	€ 5.000	€ 5.000	€ 5.000	–	–	–	–	–	–	–

SUBSIDIES VAN OVERHEDEN

Provincie, cultuur subsidie - structureel	PM	PM	PM	PM	PM	PM	PM	PM	PM	PM	PM
Gemeente Het Hogeland - structureel	PM	PM	PM	PM	PM	PM	PM	PM	PM	PM	PM

OVERIGE BATEN

Entreegelden, jaar 1 25.000 bezoekers groei tot max 30.000 in jaar 6	€ 90.000	€ 125.000	€ 132.600	€ 140.500	€ 148.600	€ 157.000	€ 165.600	€ 168.900	€ 172.300	€ 175.700	€ 179.300
--	----------	-----------	-----------	-----------	-----------	-----------	-----------	-----------	-----------	-----------	-----------

VERHUUR

Workshops/cursussen 50 dagdelen * € 200	€ 4.000	€ 10.000	€ 10.200	€ 10.400	€ 10.610	€ 10.820	€ 11.040	€ 11.260	€ 11.490	€ 11.720	€ 11.950
Vergaderarrangementen Summer-/Winterschool 24 dgn € 400 p/dg	€ 3.000	€ 9.600	€ 9.790	€ 9.990	€ 10.190	€ 10.390	€ 10.600	€ 10.810	€ 11.030	€ 11.250	€ 11.480
Beschikbaar stellen werkplek kunstenaars	–	€ 2.000	€ 2.040	€ 2.080	€ 2.120	€ 2.160	€ 2.200	€ 2.240	€ 2.280	€ 2.330	€ 2.380
Horeca - netto omzet (verk-/ink)	€ 11.000	€ 20.600	€ 21.700	€ 22.800	€ 24.000	€ 25.200	€ 26.500	€ 26.900	€ 27.600	€ 28.000	€ 28.600
Activiteiten (landschaps-educatie RUG)	PM	PM	PM	PM	PM	PM	PM	PM	PM	PM	PM
Netto omzet Winkel (verk-/ ink)	€ 9.000	€ 25.000	€ 26.500	€ 28.100	€ 29.700	€ 31.400	€ 33.100	€ 33.800	€ 34.500	€ 35.100	€ 35.900
Netto omzet overig	PM	PM	PM	PM	PM	PM	PM	PM	PM	PM	PM

TOTAAL BATEN	€ 137.000	€ 236.700	€ 249.530	€ 262.870	€ 271.420	€ 285.470	€ 300.240	€ 306.910	€ 313.400	€ 319.400	€ 325.910
--------------	-----------	-----------	-----------	-----------	-----------	-----------	-----------	-----------	-----------	-----------	-----------

EXPLOITATIEBEGROTING – B
VERWACHTE PROGNOSE BEZOEKERS – 25.000 GEEN GROEI AANTAL BEZOEKERS

Opstart											
BATEN	Jaar 0	Jaar 1	Jaar 2	Jaar 3	Jaar 4	Jaar 5	Jaar 6	Jaar 7	Jaar 8	Jaar 9	Jaar 10
EIGEN FONDSENWERVING											
Donateurs / leden	€ 10.000	€ 20.000	€ 20.400	€ 20.800	€ 21.200	€ 21.600	€ 22.000	€ 22.400	€ 22.800	€ 23.300	€ 23.800
Sponsoring, bedrijven en particulieren	€ 4.000	€ 7.000	€ 7.500	€ 8.000	€ 8.500	€ 9.000	€ 10.000	€ 10.000	€ 10.000	€ 10.000	€ 10.000
Cultuurfondsen - structureel	–	€ 5.000	€ 5.000	€ 5.100	€ 5.100	€ 5.200	€ 5.200	€ 5.300	€ 5.300	€ 5.400	€ 5.400
Giften / schenkingen	€ 3.000	€ 6.000	€ 6.300	€ 6.600	€ 6.900	€ 7.200	€ 7.500	€ 7.800	€ 8.100	€ 8.400	€ 8.700
Legaten	PM	PM	PM	PM	PM	PM	PM	PM	PM	PM	PM
Nationaal restauratie-fonds BRIM onderhoud	–	€ 1.500	€ 2.500	€ 3.500	€ 4.500	€ 5.500	€ 6.500	€ 7.500	€ 8.000	€ 8.200	€ 8.400
Projectbijdragen - promotieplan	€ 3.000	€ 5.000	€ 5.000	€ 5.000	–	–	–	–	–	–	–

SUBSIDIES VAN OVERHEDEN											
Provincie, cultuur subsidie - structureel	PM	PM	PM	PM	PM	PM	PM	PM	PM	PM	PM
Gemeente Het Hogeland - structureel	PM	PM	PM	PM	PM	PM	PM	PM	PM	PM	PM

OVERIGE BATEN											
Entreegelden, 25.000 bezoekers € 5,50 gemiddeld	€ 90.000	€ 137.500	€ 140.300	€ 143.100	€ 145.900	€ 148.800	€ 151.800	€ 154.800	€ 157.900	€ 161.100	€ 164.300

VERHUUR											
Workshops/cursussen 50 dagdelen * € 200	€ 4.000	€ 10.000	€ 10.200	€ 10.400	€ 10.610	€ 10.820	€ 11.040	€ 11.260	€ 11.490	€ 11.720	€ 11.950
Vergaderarrangementen Summer-/Winterschool 24 dgn € 400 p/dg	€ 3.000	€ 9.600	€ 9.790	€ 9.990	€ 10.190	€ 10.390	€ 10.600	€ 10.810	€ 11.030	€ 11.250	€ 11.480
Beschikbaar stellen werkplek kunstenaars	–	€ 2.000	€ 2.040	€ 2.080	€ 2.120	€ 2.160	€ 2.200	€ 2.240	€ 2.280	€ 2.330	€ 2.380
Horeca - netto omzet (verk-/ink)	€ 11.000	€ 20.600	€ 21.700	€ 22.800	€ 24.000	€ 25.200	€ 26.500	€ 26.900	€ 27.600	€ 28.000	€ 28.600
Activiteiten (landschaps-educatie RUG)	PM	PM	PM	PM	PM	PM	PM	PM	PM	PM	PM
Netto omzet Winkel (verk-/ ink)	€ 9.000	€ 25.000	€ 26.500	€ 28.100	€ 29.700	€ 31.400	€ 33.100	€ 33.800	€ 34.500	€ 35.100	€ 35.900
Netto omzet overig	PM	PM	PM	PM	PM	PM	PM	PM	PM	PM	PM

TOTAAL BATEN	€ 137.000	€ 249.200	€ 255.530	€ 261.970	€ 263.320	€ 270.070	€ 277.140	€ 283.410	€ 289.300	€ 295.100	€ 300.910
--------------	-----------	-----------	-----------	-----------	-----------	-----------	-----------	-----------	-----------	-----------	-----------

EXPLOITATIEBEGROTING – C
VERWACHTE PROGNOSE BEZOEKERS – 25.000 GEEN GROEI AANTAL BEZOEKERS

Opstart											
BATEN	Jaar 0	Jaar 1	Jaar 2	Jaar 3	Jaar 4	Jaar 5	Jaar 6	Jaar 7	Jaar 8	Jaar 9	Jaar 10
EIGEN FONDSENWERVING											
Donateurs / leden	€ 10.000	€ 20.000	€ 20.400	€ 20.800	€ 21.200	€ 21.600	€ 22.000	€ 22.400	€ 22.800	€ 23.300	€ 23.800
Sponsoring, bedrijven en particulieren	€ 4.000	€ 7.000	€ 7.500	€ 8.000	€ 8.500	€ 9.000	€ 10.000	€ 10.000	€ 10.000	€ 10.000	€ 10.000
Cultuurfondsen - structureel	–	€ 5.000	€ 5.000	€ 5.100	€ 5.100	€ 5.200	€ 5.200	€ 5.300	€ 5.300	€ 5.400	€ 5.400
Giften / schenkingen	€ 3.000	€ 6.000	€ 6.300	€ 6.600	€ 6.900	€ 7.200	€ 7.500	€ 7.800	€ 8.100	€ 8.400	€ 8.700
Legaten	PM	PM	PM	PM	PM	PM	PM	PM	PM	PM	PM
Nationaal restauratie-fonds BRIM onderhoud	–	€ 1.500	€ 2.500	€ 3.500	€ 4.500	€ 5.500	€ 6.500	€ 7.500	€ 8.000	€ 8.200	€ 8.400
Projectbijdragen - promotieplan	€ 3.000	€ 5.000	€ 5.000	€ 5.000	–	–	–	–	–	–	–

SUBSIDIES VAN OVERHEDEN											
Provincie, cultuur subsidie - structureel	PM	PM	PM	PM	PM	PM	PM	PM	PM	PM	PM
Gemeente Het Hogeland - structureel	PM	PM	PM	PM	PM	PM	PM	PM	PM	PM	PM

OVERIGE BATEN											
Entreegelden, 25.000 bezoekers € 6,00 gemiddeld	€ 90.000	€ 150.000	€ 153.000	€ 156.100	€ 159.200	€ 162.400	€ 165.600	€ 168.900	€ 172.300	€ 175.700	€ 179.300

VERHUUR											
Workshops/cursussen 50 dagdelen * € 200	€ 4.000	€ 10.000	€ 10.200	€ 10.400	€ 10.610	€ 10.820	€ 11.040	€ 11.260	€ 11.490	€ 11.720	€ 11.950
Vergaderarrangementen Summer-/Winterschool 24 dgn € 400 p/dg	€ 3.000	€ 9.600	€ 9.790	€ 9.990	€ 10.190	€ 10.390	€ 10.600	€ 10.810	€ 11.030	€ 11.250	€ 11.480
Beschikbaar stellen werkplek kunstenaars	–	€ 2.000	€ 2.040	€ 2.080	€ 2.120	€ 2.160	€ 2.200	€ 2.240	€ 2.280	€ 2.330	€ 2.380
Horeca - netto omzet (verk-/ink)	€ 11.000	€ 20.600	€ 21.700	€ 22.800	€ 24.000	€ 25.200	€ 26.500	€ 26.900	€ 27.600	€ 28.000	€ 28.600
Activiteiten (landschaps-educatie RUG)	PM	PM	PM	PM	PM	PM	PM	PM	PM	PM	PM
Netto omzet Winkel (verk-/ ink)	€ 9.000	€ 25.000	€ 26.500	€ 28.100	€ 29.700	€ 31.400	€ 33.100	€ 33.800	€ 34.500	€ 35.100	€ 35.900
Netto omzet overig	PM	PM	PM	PM	PM	PM	PM	PM	PM	PM	PM

TOTAAL BATEN	€ 137.000	€ 261.700	€ 268.230	€ 274.970	€ 276.620	€ 283.670	€ 290.940	€ 297.510	€ 303.700	€ 309.700	€ 315.910
--------------	-----------	-----------	-----------	-----------	-----------	-----------	-----------	-----------	-----------	-----------	-----------

EXPLOITATIEBEGROTING – D
PROGNOSE AANTAL BEZOEKERS BLIJFT OP 30.000, IN JAAR 3 AANPASSING ORGANISATIE

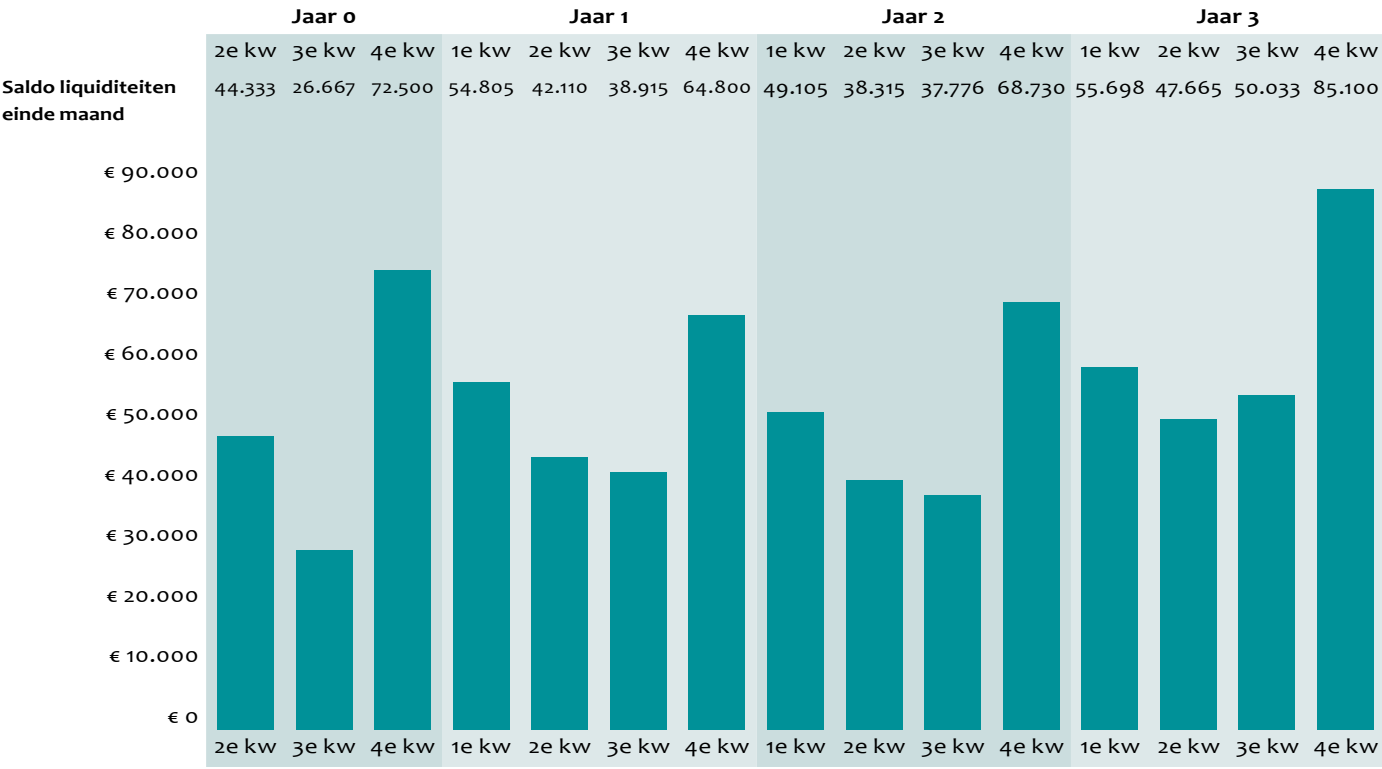
Opstart											
BATEN	Jaar 0	Jaar 1	Jaar 2	Jaar 3	Jaar 4	Jaar 5	Jaar 6	Jaar 7	Jaar 8	Jaar 9	Jaar 10
EIGEN FONDSENWERVING											
Donateurs / leden	€ 10.000	€ 20.000	€ 20.400	€ 20.800	€ 21.200	€ 21.600	€ 22.000	€ 22.400	€ 22.800	€ 23.300	€ 23.800
Sponsoring, bedrijven en particulieren	€ 4.000	€ 7.000	€ 7.500	€ 8.000	€ 8.500	€ 9.000	€ 10.000	€ 10.000	€ 10.000	€ 10.000	€ 10.000
Cultuurfondsen - structureel	–	€ 2.500	€ 2.500	€ 2.600	€ 2.600	€ 2.700	€ 2.700	€ 2.800	€ 2.800	€ 2.900	€ 2.900
Giften / schenkingen	€ 3.000	€ 3.000	€ 3.100	€ 3.200	€ 3.300	€ 3.400	€ 3.500	€ 3.600	€ 3.700	€ 3.800	€ 3.900
Legaten	PM	PM	PM	PM	PM	PM	PM	PM	PM	PM	PM
Nationaal restauratie-fonds BRIM onderhoud	–	€ 1.500	€ 2.500	€ 3.500	€ 4.500	€ 5.500	€ 6.500	€ 7.500	€ 8.000	€ 8.200	€ 8.400
SUBSIDIES VAN OVERHEDEN											
Provincie, cultuur subsidie - structureel	PM	PM	PM	PM	PM	PM	PM	PM	PM	PM	PM
Gemeente Het Hogeland - structureel	PM	PM	PM	PM	PM	PM	PM	PM	PM	PM	PM
OVERIGE BATEN											
Entreegelden, 30.000 bezoekers geen groei	€ 100.000	€ 150.000	€ 153.000	€ 156.100	€ 159.200	€ 162.400	€ 165.600	€ 168.900	€ 172.300	€ 175.700	€ 179.300
VERHUUR											
Workshops/cursussen 50 dagdelen * € 200	€ 4.000	€ 10.000	€ 10.200	€ 10.400	€ 10.610	€ 10.820	€ 11.040	€ 11.260	€ 11.490	€ 11.720	€ 11.950
Vergaderarrangementen Summer-/Winterschool 24 dgn € 400 p/dg	€ 3.000	€ 9.600	€ 9.790	€ 9.990	€ 10.190	€ 10.390	€ 10.600	€ 10.810	€ 11.030	€ 11.250	€ 11.480
Beschikbaar stellen werkplek kunstenaars	–	€ 2.000	€ 2.040	€ 2.080	€ 2.120	€ 2.160	€ 2.200	€ 2.240	€ 2.280	€ 2.330	€ 2.380
Horeca - netto omzet (verk-/ink)	€ 6.000	€ 7.200	€ 7.300	€ 7.500	€ 7.600	€ 7.800	€ 7.900	€ 8.100	€ 8.300	€ 8.400	€ 8.600
Activiteiten (landschaps-educatie RUG)	PM	PM	PM	PM	PM	PM	PM	PM	PM	PM	PM
Netto omzet Winkel (verk-/ ink)	€ 9.000	€ 18.800	€ 20.400	€ 22.100	€ 23.900	€ 25.700	€ 27.600	€ 28.200	€ 28.700	€ 29.300	€ 29.900
Netto omzet overig	PM	PM	PM	PM	PM	PM	PM	PM	PM	PM	PM
TOTAAL BATEN											
	€ 139.000	€ 233.600	€ 251.630	€ 270.470	€ 289.720	€ 309.670	€ 330.540	€ 338.010	€ 344.900	€ 351.900	€ 359.010

EXPLOITATIEBEGROTING – E
VERWACHTE PROGNOSE - GROEI AANTAL BEZOEKERS

Opstart											
BATEN	Jaar 0	Jaar 1	Jaar 2	Jaar 3	Jaar 4	Jaar 5	Jaar 6	Jaar 7	Jaar 8	Jaar 9	Jaar 10
EIGEN FONDSENWERVING											
Donateurs / leden	€ 10.000	€ 20.000	€ 20.400	€ 20.800	€ 21.200	€ 21.600	€ 22.000	€ 22.400	€ 22.800	€ 23.300	€ 23.800
Sponsoring, bedrijven en particulieren	€ 4.000	€ 7.000	€ 7.500	€ 8.000	€ 8.500	€ 9.000	€ 10.000	€ 10.000	€ 10.000	€ 10.000	€ 10.000
Cultuurfondsen - structureel	–	€ 2.500	€ 2.500	€ 2.600	€ 2.600	€ 2.700	€ 2.700	€ 2.800	€ 2.800	€ 2.900	€ 2.900
Giften / schenkingen	€ 3.000	€ 5.000	€ 5.300	€ 5.600	€ 5.900	€ 6.200	€ 6.500	€ 6.800	€ 7.100	€ 7.400	€ 7.700
Legaten	PM	PM	PM	PM	PM	PM	PM	PM	PM	PM	PM
Nationaal restauratie-fonds BRIM onderhoud	–	€ 1.500	€ 2.500	€ 3.500	€ 4.500	€ 5.500	€ 6.500	€ 7.500	€ 8.000	€ 8.200	€ 8.400
SUBSIDIES VAN OVERHEDEN											
Provincie, cultuur subsidie - structureel	PM	PM	PM	PM	PM	PM	PM	PM	PM	PM	PM
Gemeente Het Hogeland - structureel	PM	PM	PM	PM	PM	PM	PM	PM	PM	PM	PM
OVERIGE BATEN											
Entreegelden, jaar 1 30.000 bezoekers groei tot max 40.000 in jaar 6	€ 100.000	€ 150.000	€ 163.200	€ 176.900	€ 191.000	€ 205.700	€ 220.800	€ 225.200	€ 229.700	€ 234.300	€ 239.000
VERHUUR											
Workshops/cursussen 50 dagdelen * € 200	€ 4.000	€ 10.000	€ 10.200	€ 10.400	€ 10.610	€ 10.820	€ 11.040	€ 11.260	€ 11.490	€ 11.720	€ 11.950
Vergaderarrangementen Summer-/Winterschool 24 dgn € 400 p/dg	€ 3.000	€ 9.600	€ 9.790	€ 9.990	€ 10.190	€ 10.390	€ 10.600	€ 10.810	€ 11.030	€ 11.250	€ 11.480
Beschikbaar stellen werkplek kunstenaars	–	€ 2.000	€ 2.040	€ 2.080	€ 2.120	€ 2.160	€ 2.200	€ 2.240	€ 2.280	€ 2.330	€ 2.380
Horeca - netto omzet (verk-/ink)	€ 6.000	€ 7.200	€ 7.800	€ 8.500	€ 9.200	€ 9.900	€ 10.600	€ 10.800	€ 11.000	€ 11.200	€ 11.500
Activiteiten (landschaps-educatie RUG)	PM	PM	PM	PM	PM	PM	PM	PM	PM	PM	PM
Netto omzet Winkel (verk-/ ink)	€ 9.000	€ 25.000	€ 26.500	€ 28.100	€ 29.700	€ 31.400	€ 33.100	€ 33.800	€ 34.500	€ 35.100	€ 35.900
Netto omzet overig	PM	PM	PM	PM	PM	PM	PM	PM	PM	PM	PM
TOTAAL BATEN											
	€ 137.000	€ 236.700	€ 249.530	€ 262.870	€ 271.420	€ 285.470	€ 300.240	€ 306.910	€ 313.400	€ 319.400	€ 325.910

KUNSTENCENTRUM DE PLOEG – WEHE DEN HOORN

Liquiditeitsprognose jaar 0 tot en met 3



In de prognose is bij de start van de openstelling uitgegaan van een minimaal liquiditeitssaldo van € 100.000. Om eventuele onvoorzien uitgaven op te vangen, wordt geadviseerd om te starten met een liquiditeitssaldo van € 150.000.



Kerkgang in de sneeuw – H.N. Werkman

Comité van Aanbeveling

De leden van het Comité van Aanbeveling betreffende het KCDP-project van de Stichting Herstel Erfgoed De Marne zijn

- Drs. Max van den Berg, oud-commissaris van de Koning(in) van Groningen;
- Prof. dr. Andreas Blühm, kunsthistoricus, directeur Groninger Museum;
- Prof. dr. Titus M. Eliëns, voormalig hoofd collecties Gemeentemuseum Den Haag en recentelijk interim directeur Stedelijk Museum ’s Hertogenbosch;
- Prof. dr. Henk van Os, kunsthistoricus, oud-directeur Rijksmuseum;
- Harm Post, oud-directeur Groningen Seaports;
- Marte Röling, kunstenaress en actrice;
- Drs. Jacques Wallage, oud-burgemeester van Groningen.

VERKLARING VAN AFKORTINGEN

ALB	Agrarisch Landschappelijk Bouwen
BRIM	Besluit Rijkssubsidiëring Instandhouding Monumenten
DBF	Doarp Bedriuw Fryslân
EFTI	European Tourism Futures Institute
GAVA	Gronings Audio-Visueel Archief
HHC	Het Hogeland College
IVN	Instituut voor natuureducatie en duurzaamheid
KCDP	Kunstcentrum De Ploeg
MHG	Martini Hotel Group
PM	pro memorie
RUG	Rijksuniversiteit Groningen
CvA	Comité van Aanbeveling
SHEDM	Stichting Herstel Erfgoed De Marne
SOGK	Stichting Oude Groninger Kerken
SoZaWe	Sociale Zaken en Werkgelegenheid
SWOT	Strengths, Weaknesses, Opportunities en Threats
TodN	Tocht om de Noord
VR	Virtual Reality

BIBLIOGRAFIE

Aankoop- en presentatiebeleid moderne en hedendaagse kunst 2014 – 2015 [Online] / aut. Fries Museum // www.friesmuseum.nl. – 2013. – 20 mei 2017. – https://www.friesmuseum.nl/img/uploads/collectie/collectiestrategie/aankoop_-_en_presentatiebeleid_HK_2014-2015.pdf.

Huiskamerconcerten in de Papagaaienbuurt [Online] / aut. Museum Drachten // www.museumdrachten.nl/. – 2016. – 14 mei 2017. – https://www.museumdrachten.nl/huiskamerconcerten-in-de-papagaaienbuurt/.

Organisatie [Online] / aut. Biblionet Groningen // www.biblionetgroningen.nl. – 2017. – 01 november 2017. – https://biblionetgroningen.nl/organisatie.

Stichting Het Groninger Landschap [Online] / aut. Stichting Het Groninger Landschap // www.groningerlandschap.nl/. – 2017. – 12 december 2017. – https://www.groningerlandschap.nl/wat-wij-doen/organisatie/stichting/.

Verslag gesprek met Fred de Ruiter (Wierde en Dijk) en Joan Modderkolk [Interview] / interv. De Ruiter F. en Modderkolk J.. – 12 janari 2017.

Verslag van gesprek met Hans Stoelinga, mede-initiatiefnemer van De Kerk in Onderdendam [Interview] / interv. Stoelinga H.. – 2017 maart 2017.

Verslag van gesprek met Heidi Renkema, directeur Wierdenland [Interview] / interv. Renkema H.. – 5 april 2017.

Verslag van gesprek met Ilona Ebels ihkv KC De Ploeg [Interview] / interv. Ebels Ilona. – 04 april 2017.

Verslag van het telefoongesprek met Marco Glastra, directeur van het Groninger Landschap [Interview] / interv. Glastra M.. – 31 mei 2017.

Biblionet Groningen. (2017). Organisatie. Opgeroepen op november 01, 2017, van biblionetgroningen.nl: https://biblionetgroningen.nl/organisatie

Boer, C., Waterbolk, H., Willems-Kruize, T., Woltjes, R., Kuik, J., & Kuster, A. (2013). Haalbaarheid studie herbestemming voormalige Jozefschool Wehe-den Hoorn. Groningen: Libau.

Ebels, I. (2017, april 04). Verslag van gesprek met Ilona Ebels i.h.k.v. Kunstcentrum De Ploeg (L. Bulthuis, interviewer). Fries Museum. (2013). Aankoop- en presentatiebeleid moderne en hedendaagse kunst 2014 – 2015. Opgeroepen op mei 20, 2017, van friesmuseum.nl: https://www.friesmuseum.nl/img/uploads/collectie/collectiestrategie/aankoop_-_en_presentatiebeleid_HK_2014-2015.pdf

Glastra, M. (2017, mei 31).Verslag van het telefoongesprek met Marco Glastra, directeur van het Groninger Landschap. (L. Bulthuis, interviewer)

Groninger Museum. (2017). Meningsvorming begint nu. Het Groninger Museum 2017–2020. Opgeroepen op mei 14, 2017, van groningenmuseum.nl: http://www.groningermuseum.nl/beleidsplan

Museum Drachten. (2016). Huiskamerconcerten in de Papagaaienbuurt. Opgeroepen op mei 14, 2017, van museumdrachten.nl: https://www.museumdrachten.nl/huiskamerconcerten-in-de-papagaaienbuurt/

Provincie Groningen. (2016). Toerismevisie gepresenteerd: provincie wil meer toeristen trekken. Opgeroepen op februari 10, 2017, van provinciegroningen.nl: https://www.provinciegroningen.nl/actueel/nieuws/nieuwsbericht/_nieuws/toon/Item/toerismevisie-gepresenteerd-provincie-wil-meer-toeristen-trekken/

Renaissance van het platteland. (2017). Renaissance van het platteland. Opgeroepen op oktober 12, 2017, van renaissancevanhetplatteland.nl: http://renaissancevanhetplatteland.nl.transurl.nl/wp-content/uploads/2016/11/Renaissance-van-het-platteland-webversie.pdf

Renaissance van het platteland. (2017). Verbinding tussen stad en platteland. Opgeroepen op oktober 12, 2017, van renaissancevanhetplatteland.nl: http://www.renaissancevanhetplatteland.nl/verbinding-tussen-stad-en-platteland/

Renkema, H. (2017, april 5). Verslag van gesprek met Heidi Renkema, directeur Wierdenland (L. Bulthuis, interviewer).

Roorda, S., Mulder, R., & Postma, C. (2017). Marktanalyse ‘Kunstcentrum De Ploeg’. Leeuwarden: Stenden Hogeschool.

Ruiter, F. de, & Modderkolk, J. (2017, januari 12). Verslag van gesprek met Fred de Ruiter (Wierde & Dijk) en Joan Modderkolk (L. Bulthuis, interviewer).

Spek, T. (2017, januari 17). Verslag van gesprek met Theo Spek (Hoogleraar Landschapsgeschiedenis aan de RUG) + Vragen en opmerkingen (L. Bulthuis, interviewer).

Steenbruggen, H. (2001). Jan Wiegers 1894 – 1959. Groningen: Groninger Museum.

Stichting Het Groninger Landschap. (2017). Stichting Het Groninger Landschap. Opgeroepen op december 12, 2017, van www.groningerlandschap.nl/:https://www.groningerlandschap.nl/wat-wij-doen/organisatie/stichting/

Stoelinga, H. (2017, maart 9). Verslag van gesprek met Hans Stoelinga, mede-initiatiefnemer van De Kerk in Onderdendam (L. Bulthuis, interviewer).

VPRO. (2010, november 15). Nederland op de tekentafel. Opgeroepen op mei 14, 2017, van npo.nl: https://www.npo.nl/tegenlicht/15-11-2010/VPRO_1143016

Waanders, L. (2015, augustus 17). Zomergasten 2015: Adriaan Geuze. Engineer in een hoge versnelling. Opgeroepen op april 17, 2017, van hanta.nl: http://www.hanta.nl/hanta/2015/08/17/zomergasten-2015-adriaan-geuze-engineer-in-een-hoge-versnelling/

Walraven, T. (2006). Tekenleraar tussen behoud en vernieuwing. In H. Steenbruggen & A. Burema, Jan Jordens (pp. 54 – 64). Groningen: Groninger Museum.

Wolf, J. de (2017, maart 7). ‘We vertellen het verhaal van Mondriaan in beeld en muziek’. Opgeroepen op mei 26, 2017, van trouw.nl: https://www.trouw.nl/cultuur/-we-vertellen-het-verhaal-van-mondriaan-in-beeld-en-muziek--a56f3dda/

COLOFON

Onderzoek en concepttekst: Lenny Bulthuis/Brouwerij Bulthuis

Eindredactie concepttekst: Anky Hilgersom

Vormgeving: Hugo+Timo

In opdracht van: Stichting Herstel Erfgoed De Marne

Oplage: 40 ex.

