

## Advies Nationaal Programma Groningen

Voor Radenconferentie 'Op weg naar het Nationaal Programma Groningen'  
op 29 juni 2019

Aan : Leden Provinciale Staten Groningen  
Leden gemeenteraden van Groningen, Midden-Groningen, Appingedam, Delfzijl,  
Loppersum, Het Hogeland en Oldambt

Van : Marco Pastors en Wim Deetman (met ondersteuning van Lysias Advies)

Datum : 19 juni 2019

---

Geachte Staten- en Raadsleden,

In de komende periode wordt u gevraagd de kaders vast te stellen voor het Nationaal Programma Groningen (NPG). In aanloop naar deze besluitvorming is ons gevraagd onze ervaringen en lessen van het Nationaal Programma Rotterdam Zuid met u te delen. Dit verzoek aan ons is gedaan in samenspraak met de CdK van Groningen en de burgemeesters die zijn vertegenwoordigd in het DB van het NPG (te weten de burgemeesters van Groningen en Midden-Groningen).

Ter voorbereiding op de besluitvorming over de kaders van het NPG heeft op 5 juni jl. een Stateninformatiedag plaatsgevonden (waarvoor ook raadsleden van de zeven gemeenten waren uitgenodigd). Belangrijkste doelstelling van deze bijeenkomst was het zoveel mogelijk op een gelijk informatieniveau brengen van staten- en raadsleden. Tijdens deze informatiebijeenkomst hebben we een korte toelichting gegeven op het Nationaal Programma Rotterdam Zuid. Aan de hand van de ervaringen op Zuid hebben we vervolgens gereflecteerd op het NPG en vijf verbeterpunten aangereikt. Het verslag van de bijeenkomst van 5 juni is voor u beschikbaar.

In het verlengde van onze presentatie op 5 juni formuleren we in deze notitie onze aanbevelingen voor het NPG. Afgesproken is dat onze notitie, samen met een bespreeknotitie van het NPG-bestuur over de programmakaders voor het NPG, wordt verstrekt aan de deelnemers aan de conferentie 'Op weg naar het Nationaal Programma Groningen' op 29 juni. Doelstelling van onze notitie is het leveren van een bijdrage aan de gezamenlijke positiebepaling van raden en staten tijdens het middagprogramma van de conferentie op 29 juni.

Om onze notitie zelfstandig leesbaar te laten zijn, geven we in deze notitie eerst een korte toelichting op het Nationaal Programma Rotterdam Zuid en formuleren we daarna onze verbeterpunten voor het Nationaal Programma Groningen. We sluiten deze notitie af met een oproep aan u als gezamenlijke volksvertegenwoordigers. Ons advies hebben we gebaseerd op de voorliggende stukken over het NPG en onze bredere kennis en ervaring.

Onderstaand statement geldt als het vertrekpunt voor onze advisering.

Voor onze verbeterpunten hebben we ten principale het bieden van perspectief en genoegdoening aan inwoners van het aardbevingsgebied voor ogen gehouden. Randvoorwaardelijk voor het succesvol uitvoeren van het NPG is dat de schadeafhandeling en de versterkingsoperatie adequaat worden uitgevoerd. Dat vereist veel preciezere afspraken dan de wijze waarop deze tot nu toe zijn geformuleerd. De volgende zaken vragen om concretere afspraken:

- Een voortvarend herstel van de aardbevingsschade, danwel een ruimhartige vergoeding voor het onder eigen regie, met zelfgekozen begeleiding, laten herstellen van schade.
- Heldere afspraken over de termijn waarbinnen schade wordt hersteld, en het nakomen van die afspraken.
- Heldere afspraken over de aanpak van de versterkingsoperatie, waarbij deze operatie in hoog tempo wordt uitgevoerd en duidelijkheid wordt geboden over binnen welke termijn wordt voldaan aan de landelijk geldende veiligheidsnormen voor gebouwen; elke woning veilig!
- Voldoen aan de algemeen geldende veiligheidseisen is een eerste noodzakelijke voorwaarde, maar kan niet worden gezien als genoegdoening waarmee inwoners perspectief wordt geboden. Het eindniveau is een aardbevingsbestendig gebied, door:
  - De risico's op schade na een aardbeving te minimaliseren. Gegeven de onzekerheid over toekomstige bevingen, dient aan inwoners perspectief te worden geboden dat hun woningen aardbevingsbestendig zijn, waardoor mag worden verwacht dat veiligheid is gewaarborgd en dat bij een eventuele volgende beving vervolgschade wordt beperkt.
  - Aardbevingsbestendige nieuwbouw.
- Voor het schadeherstel en de versterkingsoperatie geldt een 'open-einde-regeling', daarvoor moeten de middelen beschikbaar worden gesteld die nodig zijn.
- Schadeherstel en versterking aanpakken vanuit het principe van één huis, één plan, één totaalbudget, met meer ruimte voor eigen keuzes door inwoners, zodat zij weer zelf de regie kunnen voeren over hun eigen woning en hun leven.
- Het Nationaal Programma Groningen is gericht op het bieden van nieuw perspectief voor de inwoners van het aardbevingsgebied, vanwege het wegvallen van de gas-economie. Voor het laten slagen van het NPG is het essentieel, in samenspraak met de inwoners, een gedeelde ambitie te formuleren over wat er voor de Groningers moet worden bereikt. Dat vraagt om een antwoord op de vraag: *'Op welk sociaaleconomisch niveau moet het gebied zich in 2040 bevinden?'* Hierbij gaat het om de sociaaleconomische positie van de inwoners. Waarbij aan de hand van concrete indicatoren ambities worden geformuleerd. Zowel in het formuleren van het ambitieniveau als in de uitvoering ligt de focus niet op instituties en beleid, maar op de inwoner en diens huishouden.

### **Het Nationaal Programma Rotterdam Zuid**

Het Nationaal Programma Rotterdam Zuid (NPRZ) is tot stand gekomen op basis van een advies van de Commissie-Deetman/Mans. Toenmalig minister Van der Laan (Min. van BZK/WWI) verstrekke deze commissie de opdracht om *"Een analyse te maken van de bijzondere situatie op Zuid en van de aangrijpingspunten voor interventies en strategiebepaling."* Het ging om een integraal onderzoek, waarbij het uitgangspunt was dat de problematiek zou worden gekeerd door een samenhangende systeemaanpak. Het onderzoek van deze commissie resulteerde in een samenhangende analyse, waarin de omvang en stapeling van de problematiek in beeld zijn gebracht.

In het eindadvies *'Kwaliteitssprong Zuid: ontwikkeling vanuit kracht'* (februari 2011) constateerde de Commissie-Deetman/Mans onder andere dat het nodig is samenhang en prioritering aan te brengen in de veelheid aan initiatieven en projecten, dat er voldoende doorzettingsmacht gerealiseerd moet worden in de wijken op Zuid (gebiedsmanagers met mandaat) en dat bewoners en ondernemers meer moeten worden betrokken bij de ontwikkeling op wijkniveau. Daarbij benadrukte de commissie dat oplossingen voor de problematiek van Zuid moeten uitgaan van de historische context en ontstaansgeschiedenis van het gebied. Waarbij onderkend moet worden dat de opgaven op Zuid een zaak is van nationaal belang, waarvoor directe en brede betrokkenheid vanuit het Rijk essentieel is.

Op basis van het advies van de Commissie-Deetman/Mans is in september 2011 het convenant 'Zuid werkt' ondertekend. Dit convenant bevat een helder ambitieniveau, namelijk dat Rotterdam Zuid zich binnen twintig jaar sociaaleconomisch kan meten met de gemiddelde grote Nederlandse stad (G4). De essentie van dit convenant is hieronder weergegeven.

## Afspraak: Zuid Werkt 2012

**NPRZ**

Start NPRZ gemarkeerd door ondertekening convenant 'Zuid Werkt' op 19 september 2011. Daarin afgesproken dat:

**Rotterdam Zuid zich binnen twintig jaar sociaaleconomisch kan meten met de gemiddelde grote Nederlandse stad (G4)**

De aanpak gericht op **School, Werk en Wonen**:

1. Snelle signalering van problemen
2. Integrale hulpverlening
3. Zes tot tien uur extra lestijd op basisscholen
4. Stimuleren van leerlingen voor een opleiding in zorg, haven en techniek
5. Mensen te helpen aan werk in plaats van een uitkering
6. Het realiseren van betere woningen & woonmilieus en
7. Het aanpakken van ondermijnende drugscriminaliteit

- **School** en **Werk** zijn leidend in de NPRZ-aanpak
- **Wonen** staat daaraan ten dienste



Om de realisatie van het ambitieniveau te kunnen monitoren, is een overzichtelijke set aan indicatoren ontwikkeld.

## De polsslag van Zuid

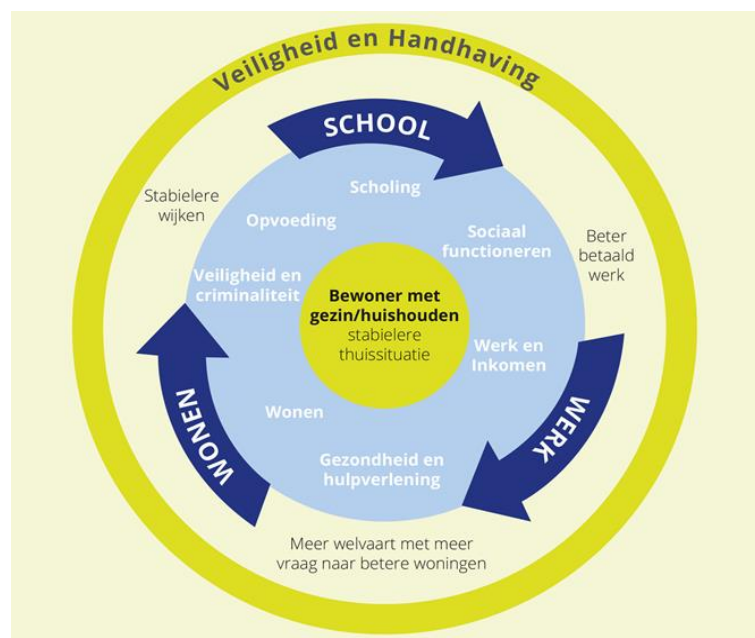
- LT
- Doel
- Meting
- Sturing
- Samen

	Nederland	Totaal G4	Rotterdam	Zuid	7 Focus wijken
%huishoudens met PW-AO- of WW-uitkering (2015)	9% (8%)	14% (13%)	16% (14%)	20% (17%)	24% (22%)
Kinderen tot 18 jaar in een huishouden met inkomens tot 110% van het sociaal minimum in % van alle kinderen tot 18 jaar in een huishouden (2015)	9% (10%)	17% (19%)	21% (23%)	27% (29%)	29% (32%)
% nieuwe voortijdig schoolverlaters (2016/2017)	1,7% (2,1%)	2,9% (3,6%)	3,1% (3,7%)	3,5% (4,2%)	3,8% (4,6%)
% leerlingen in 3 en 4 Havo/Vwo (2017/2018)	46% (43%)	47% (39%)	38% (33%)	28% (25%)	26% (21%)
Cito-Eindtoets groep 8 (2016/2017)	535,5 (535,6)	534,4 (534,0)	534,1 (532,7)	532,5 (530,0)	531,3 (529,5)
Eindadvies havo/vwo (2016/2017)	54,6% (54,1%)	55,4% (52,2%)	49,4% (46,0%)	41,2% (36,5%)	36,2% (35,2%)
% kinderen op de basisschool met laag opgeleide ouders (2017/2018)	8% (12%)	15% (28%)	18% (33%)	22% (41%)	26% (45%)
% kwetsbare meergezinswoningen t.o.v. de woningvoorraad (2018)	-	-	23,7% (25,1%)	34,8% (36,5%)	50,1% (51,5%)
Gemiddelde WOZ-waarde van de woningen (2018)	€ 230.000 (nb )	€ 254.210 (€ 215.103)	€ 168.053 (€162.861)	€ 124.769 (€126.434)	€ 99.375 (€103.439)

**NPRZ**

6

Voor het realiseren van substantiële doorbraken in Rotterdam Zuid zijn drie pijlers onderscheiden, die aansluiten op de inwoner en diens huishouden. De wijze waarop dit in de praktijk invulling krijgt, is weergegeven in onderstaande figuur.



Het besluit om een Nationaal Programma te ontwikkelen, wordt niet zomaar genomen en betekent dat een unieke situatie aan de orde is, waarbij sprake is van taaie onderwerpen en complexe vraagstukken, die een langjarige aanpak vergen om vooruitgang te boeken en dus niet binnen een reguliere bestuursperiode kunnen worden opgelost.

Zo is binnen het NPRZ van meet af gesteld dat voor bepaalde onderdelen de eerste resultaten pas zichtbaar worden na vijf tot zes jaar. Een Nationaal Programma schept tijd om te kunnen werken aan het structureel aantrekkelijker en sociaaleconomisch krachtiger maken van het gebied. Alle partijen waaronder de Rotterdamse gemeenteraad, de drie toenmalige deelgemeenteraden en het kabinet hebben een twintigjarig commitment afgegeven. Vervolgens wordt gewerkt met uitvoeringsplannen voor een periode van vier jaar en jaarlijkse voortgangsrapportages.

Met het Nationaal Programma Rotterdam Zuid is inmiddels ruim zeven jaar praktijkervaring opgedaan. Er is een duidelijk begin van verbetering, er zit meer in de pijplijn, en de financiering voor de komende jaren is rond.

### **Verbeterpunten voor het Nationaal Programma Groningen**

Op basis van de ervaringen met het Nationaal Programma Rotterdam Zuid en onze bredere kennis en ervaring, hebben we het NPG geanalyseerd en komen we tot de volgende vijf verbeterpunten:

- Gedeeld ambitieniveau, samenhangende visie en aanpak
- Focus op inwoner diens huishouden
- Juiste governance en doorzettingskracht
- Betrokkenheid Rijksoverheid
- Raden en staten in positie

We werken deze punten hierna nader uit.

### **Verbeterpunt 1: *Gedeeld ambitieniveau, samenhangende visie en aanpak***

#### ***Toekomstbeeld 2040 op basis van gedeelde ambitie over sociaaleconomische positie***

Het NPG bevat het voornemen om aan de slag te gaan met het ontwikkelen van een 'Toekomstbeeld 2040'. In de afspraken over het NPG, zoals deze tot nu toe zijn gemaakt, mist een heldere en gedeelde ambitie over het niveau waarop het gebied zich in 2040 zou moeten bevinden. Met dat ambitieniveau doelen we op de sociaaleconomische positie van de inwoners. Waarbij deze positie wordt gemonitord en verbeterd aan de hand van concrete indicatoren ten opzichte van een vergelijkbare regio, bijvoorbeeld andere regio's met een universiteit en ommeland, of ten opzichte van het Nederlands gemiddelde. Mogelijke indicatoren hiervoor zijn woningkwaliteit, opleidingsniveau, arbeidsplaatsen/werkgelegenheid, inkomensniveau en uitkeringsdichtheid. Van belang is een dergelijk ambitieniveau te ontwikkelen in samenspraak met de inwoners.

De bespreknotitie van het NPG-bestuur over het programmakader (versie van 18 juni) bevat het voorstel om het bieden van perspectief te meten door te kijken naar aspecten van 'Brede Welvaart' in de regio. Brede Welvaart is een nieuwe maatstaf die door het Centraal Bureau voor de Statistiek wordt gebruikt om welvaart te meten, vanuit de gedachte dat welvaart over meer gaat dan economie. Brede Welvaart gaat naast economische groei onder andere over gezondheid, welbevinden, de kwaliteit van natuur en milieu, opleidingsniveau en vertrouwen in politiek en bestuur.

Voor het NPG is van belang om binnen het begrip van 'Brede Welvaart' de onderwerpen te selecteren die relevant zijn voor de inwoners en waarmee gestuurd kan worden op relevante indicatoren. Daarbij moet voorkomen worden dat in de verdere uitwerking van het programmakader de nadruk komt te liggen op (een groot aantal) indicatoren per doelstelling, en op (een brede set aan) criteria voor projecten per doelstelling. Dat zou de indruk wekken dat het geld, dat beschikbaar is voor het NPG, en de vraag hoe dat over projecten verdeeld moet worden, de vertrekpunten vormen. Deze aanpak leidt onherroepelijk tot een enorme bureaucratie en een projectencarrousel. Dat moet vermeden worden.

Van belang is plannen te beoordelen op wat wordt bijgedragen aan het realiseren van het ambitieniveau en wat wordt gerealiseerd voor inwoners, bijvoorbeeld op de volgende onderwerpen:

- jongeren perspectief bieden op een baan na het afronden van een bepaalde opleiding;
- schoolgebouwen die niet alleen veilig zijn, maar ook zo zijn vernieuwd dat deze een positieve reden vormen voor jonge gezinnen om zich te vestigen;
- structurele werkgelegenheid in een kansrijke economie.

#### *Middelen NPG inzetten voor prioriteiten*

Met de werkwijze van gerichte inzet voor gedeelde ambities zullen de beschikbare middelen geen beperking vormen. Het geld dat beschikbaar is voor de perspectief-operatie die het NPG is, betreft immers een startkapitaal van € 1,15 miljard. Van dit bedrag is of wordt (via een zogenoemd trekkingsrecht) aan elke gemeente in het aardbevingsgebied en aan de provincie een bedrag toegekend van € 15 miljoen (totaal € 120 miljoen). Daarnaast is reeds voor diverse overige onderwerpen een bedrag bestemd van circa € 198 miljoen.

Het nog vrij te besteden startkapitaal dient te worden ingezet voor prioriteiten en kan dienen als hefboom voor andere, aanvullende geldstromen (nationaal, Europees, privaat) en voor cofinanciering vanuit middelen die de betrokken overheden beschikbaar hebben voor eigen beleid. Daarbij kan een werkwijze worden afgesproken van ‘trap op trap af met niet-prioritaire inzet’. In jaarlijkse voortgangsrapportages kan dan zichtbaar worden gemaakt dat de besteding van middelen geschiedt conform afspraken en in welke mate er ontwikkeling is naar het ambitieniveau.

#### *Perspectief op basis van NPG in samenhang met schadeherstel en versterking*

Zoals hiervoor benadrukt in ons statement, is het adequaat uitvoeren van de schadeafhandeling en de versterkingsoperatie een randvoorwaarde voor het doen slagen van het NPG. Dat vereist precieze afspraken in de programmakaders voor het NPG. Daarbij geldt dat middelen van het NPG niet worden overgeheveld naar schadeafhandeling of versterking. In de uitvoering is wel van belang te vertrekken vanuit de behoeften en de leefwereld van inwoners en diens huishoudens, en schadeherstel, versterking en NPG (leefbaarheid, economie en gezondheid) met elkaar in verband te brengen. En daarmee de totaalsom groter te maken dan het geheel der delen, oftewel: 1+1+1=5!

#### *Samenhang thematische en lokale plannen per gemeente*

Het geheel meer laten zijn dan de som der delen vraagt binnen het NPG om het aanbrengen van samenhang tussen de thematische programmaplannen (waarvoor de provincie het voortouw heeft), en de lokale programmaplannen vanuit de gemeenten. Immers, de thematische plannen ‘landen’ op het grondgebied van gemeenten. Binnen deze thematische en lokale plannen zijn de verantwoordelijke gemeenten, in samenspraak met inwoners en (maatschappelijke) partners, zelf aan zet voor het maken van beleidskeuzes (dat is niet iets om over te laten aan thema- of programmamanagers op afstand of andere externe partijen). Wij adviseren derhalve met één integraal plan per gemeente te werken, waarbij de in het bestuur goedgekeurde provinciale themaplannen kaderstellend zijn.

#### **Verbeterpunt 2: Focus op inwoner en diens huishouden**

Vanuit het ambitieniveau, gericht op het verbeteren van de sociaaleconomische positie van inwoners, dienen voor het gebied de goede dingen tot stand te komen. Eerste prioriteit voor het gebied is het inlossen van de ereschuld, en de inwoners perspectief bieden in de vorm van:

- voortvarend en ruimhartig herstel van schade;
- duidelijkheid bieden over de versterking van woningen;
- woningen en andere gebouwen binnen zo’n kort mogelijke termijn laten voldoen aan de landelijk geldende veiligheidsnormen voor gebouwen;
- en in aanvulling daarop genoegdoening bieden voor de immateriële schade die is aangericht.



De uitspraak 'de inwoner centraal' die we op diverse plaatsen op papier tegen komen, dient in de praktijk te worden waargemaakt. Dat betekent één huis, één plan, één totaalbudget, het vertrekken vanuit de behoeften en de leefwereld van inwoners, hun woning en hun huishoudens, en samenhang aanbrengen tussen schadeherstel, versterking en het NPG.

Voorwaarde voor de lokale programmaplannen (waarvoor gemeenten aan de lat staan en daarbij ondersteund moeten worden door het Ministerie van BZK/Wonen), is dat deze in samenspraak met inwoners tot stand komen. Daarbij is onze suggestie om naast het ophalen van input bij inwoners, ook voorstellen en plannen voor reacties voor te leggen aan inwoners of ruimte te geven deze door hen te laten opstellen (zie Overschild).

### **Verbeterpunt 3: Juiste governance en doorzettingskracht**

Het document waarin de afspraken over het NPG zijn beschreven, schetst een algemeen bestuur en een dagelijks bestuur. Om te voldoen aan de voorwaarde van een heldere, juiste governance vragen de volgende onderwerpen nadere aandacht.

- Om als dagelijks bestuur succesvol te kunnen opereren, dient dit bestuur compact en wendbaar te zijn, en te beschikken over gezag, mandaat en slagkracht.
- Een goede positionering van het Dagelijks Bestuur is essentieel. In onze ogen fungeert het Dagelijks Bestuur als gesprekspartner van het programmabureau, en legt het programmabureau verantwoording af aan het Dagelijks Bestuur.
- Het programmabureau heeft slagkracht nodig om het geformuleerde ambitieniveau te kunnen realiseren, en staat daarom op afstand van het Algemeen Bestuur.
- Het is aan het Dagelijks Bestuur om te nemen besluiten voor te bereiden met en te verdedigen bij het Algemeen Bestuur, waarbij de (onafhankelijk) voorzitter en de programmadirecteur de positie hebben op te treden bij strijdige belangen of opvattingen.
- Een vereiste voor het succesvol realiseren van oplossingen is dat alle partners die nodig zijn voor de oplossing, binnen boord zijn. Dat geldt in het Algemeen Bestuur, en ook in het meer slagvaardige Dagelijks Bestuur waarin elk domein zich door één bestuurder laat vertegenwoordigen. Dit betekent dat het bestuur moet worden aangevuld met partijen die nu nog ontbreken in het bestuur. Dan denken we bijvoorbeeld aan woningcorporaties, gezaghebbende werkgevers/sectorvertegenwoordigers en aan het onderwijs.
- Als inzichten onderweg wijzigen, moeten partners kunnen worden toegevoegd.
- Daarnaast dient een werkbare oplossing te worden gevonden voor de vertegenwoordiging van de betrokken gemeentebesturen in het DB. Dat geldt voor:
  - wie als vertegenwoordiger optreedt (burgemeester of wethouder(s));
  - op welke plek (lees vooroverleg) de gezamenlijke gemeentelijke inzet in het DB wordt bepaald;
  - de transparantie en verantwoording naar inwoners.
- Het programmabureau zorgt ervoor dat wordt uitgevoerd wat is afgesproken, maar de daadwerkelijke uitvoering vindt plaats door partners die daar voor zijn, zoals gemeenten, scholen, werkgevers, corporaties, aannemers, zorg, landbouw, provincie en de Rijksoverheid.
- Onderdeel van een heldere governance is ook duidelijke afspraken over de rolverdeling, waarbij sprake is van een integer proces van analyses, interventies, en elkaar houden aan afspraken.

### **Verbeterpunt 4: Betrokkenheid Rijksoverheid**

Dat er als gevolg van de gaswinning bodemdaling optreedt en aardbevingen zich kunnen voordoen, is al lang geleden voorspeld. Deze waarschuwingen zijn lange tijd genegeerd. Het is de verantwoordelijkheid van de rijksoverheid en van de NAM de ereschuld in te lossen en inwoners genoegdoening te bieden.

In de gemaakte afspraken over het NPG krijgt de betrokkenheid van het Rijk met name invulling in het beschikbaar stellen van de Rijksbijdrage en vertegenwoordiging in het bestuur van het NPG (Algemeen en Dagelijks Bestuur). Het verbeteren van de sociaaleconomische situatie in het aardbevingsgebied is een zaak van nationaal belang. Dit betekent dat het Rijk zich moet verbinden aan het NPG, niet alleen in financiële zin, maar ook door zich te committeren aan het ambitieniveau, door creatief en oplossingsgericht mee te denken, belemmerende wetgeving aan te passen en op afgesproken onderdelen de uitvoering van het programma op te pakken.

Vanuit het Rijk ligt er een primaire verantwoordelijkheid bij het Ministerie van BZK, als coördinerend ministerie, en vanuit de rol en verantwoordelijkheid van dit departement voor de onderwerpen kwaliteit openbaar bestuur, wonen en bevolkingskrimp.

Voor de uitvoering van de versterkingsoperatie wordt op dit moment door het Ministerie van BZK nagedacht over de oprichting van een ZBO of een Agentschap, waarbij de aansturing wordt belegd bij de gemeenten. We onderschrijven dat bij de gemeenten een belangrijke rol is weggelegd, gezien de verantwoordelijkheden van het lokaal bestuur voor wijk- en dorpsvernieuwing. Dat versterking hiermee een sterke decentrale uitvoering krijgt, neemt niet weg dat de provinciale overheid en het Rijk medeverantwoordelijk zijn voor deze onderwerpen. De verantwoordelijkheid op centraal niveau houdt in dat het Ministerie van BZK moet ondersteunen bij implementatie van nieuwe wetgeving die in het gebied te pas komt, zoals de Omgevingswet, de Wet Kwaliteitsborging voor het bouwen, de asbestregels, etc. en moet ingrijpen als in de uitvoering door een ZBO of Agentschap zaken niet goed gaan. Gemeenten moeten kunnen rekenen op deze steun van het Ministerie van BZK.

Dit vereist heldere afspraken over de verdeling van rollen en verantwoordelijkheden tussen de betrokken overheden, over de gezamenlijke verantwoordelijkheid om de versterkingsoperatie voortvarend uit te voeren.

Naast de primaire en coördinerende verantwoordelijkheid van BZK geldt dat verdere inhoudelijke betrokkenheid van andere ministeries afhankelijk is van de thema's waarop het NPG zich richt (bijvoorbeeld de Ministeries van LNV, OCW, SZW en VWS).

#### **Verbeterpunt 5: Raden en staten in positie**

Voor het draagvlak bij inwoners is een belangrijke rol weggelegd bij raden en staten. Wij zien bij de volksvertegenwoordigers een belangrijke rol om het voortouw te nemen om behoedzaam te werken aan herstel van vertrouwen en het NPG te laten slagen.

Voor het slagen van het NPG is het essentieel en randvoorwaardelijk dat het schadeherstel en de versterkingsoperatie worden verbeterd. We adviseren raden en staten erop aan te dringen dat deze randvoorwaarden over schadeafhandeling en versterking op korte termijn concreet worden gemaakt. Alleen als voldaan wordt aan deze randvoorwaarden, zal er bij inwoners weer mentale ruimte ontstaan om na te denken over het toekomstperspectief. Daarbij dient in het toekomstperspectief te worden uitgegaan van de eigen kracht en de basiswerkgelegenheid (het DNA) van het gebied. Voorbeelden daarvan zijn de bouwsector, de agrarische economie en de zorg, die gaan zorgen voor arbeidsmarktperspectief en innovatie.

Daarnaast adviseren we de raden en staten om de programmakaders van het NPG alleen vast te stellen onder de voorwaarde dat er een zodanig ambitieniveau wordt geformuleerd waarbij inwoners van het aardbevingsgebied en het gebied zelf erop vooruitgaan. Meer dan visies biedt een ambitieniveau ruimte voor oplossingen, waarbij de inzet de komende maanden erop is gericht dit ambitieniveau te bepalen: van abstract naar concreet, in een meerjarig programma, dat reguliere bestuurstermijnen overstijgt. De zoektocht daarnaar gaat gepaard met het bepalen van indicatoren, het aanbrengen van focus en de monitoring van het geheel (zie de 'polsslag van Zuid').



### ***Tot slot: Oproep aan gezamenlijke volksvertegenwoordiging***

De eerste afspraken over het Nationaal Programma Groningen '*Een programma dat groeit*' liggen er. De bestuursovereenkomst is op 11 maart jl. ondertekend door de betrokken overheden. Voor de uitvoering van het NPG is een startkapitaal van € 1,15 miljard beschikbaar gesteld (waarvan reeds circa € 318 miljoen is bestemd).

De uitvoering van het NPG en de besteding van de beschikbare middelen hebben richting en kaders nodig. Daarvoor ligt de bal bij u als volksvertegenwoordiger. Wij zijn van mening dat een eenduidig en krachtig signaal, van u als gezamenlijke volksvertegenwoordiging, zal helpen om de voorwaarden voor een succesvol Nationaal Programma Groningen verder op orde te brengen.

Ons advies aan u is om een gezamenlijke oproep te doen aan uw respectievelijke besturen om de verbeterpunten door te voeren, en daarmee te laten zien dat u besluit samen op te trekken om het NPG de nodige richting en kaders te geven.

Dit signaal kan worden overgebracht via (bij voorkeur gelijklopende) moties, waarin uw verantwoordelijke bestuurders worden opgeroepen om de verbeterpunten door te voeren, zoals deze in onze notitie zijn verwoord. Dit proces kan vervolgens uitmonden in een 'Operationaliseringaanpak NPG' die door alle partners gesteund wordt en in het najaar van 2019 gereed moet zijn. Dit zou de vorm kunnen krijgen van een addendum bij het NPG, waarmee geïllustreerd wordt dat het NPG een programma is dat groeit.