



MER Oostpolder

Aanvulling MER op basis van adviescommissie m.e.r.

Provincie Groningen

30 augustus 2023

Project	MER Oostpolder
Opdrachtgever	Provincie Groningen
Document	Aanvulling MER op basis van adviescommissie m.e.r.
Status	Definitief
Datum	30 augustus 2023
Referentie	129686/23-013.958
Projectcode	129686
Projectleider	drs. H.J.W. Albers-Schouten
Projectdirecteur	drs. M.J. Schilt
Auteur(s)	M. Kamstra, ir. J.K. Muntinga, I.A.C. Al MSc
Gecontroleerd door	M. Haan
Goedgekeurd door	drs. H.J.W. Albers-Schouten
Paraaf	
Adres	Witteveen+Bos Raadgevende ingenieurs B.V. Deventer K.R. Poststraat 100-3 Postbus 186 8440 AD Heerenveen +31 (0)513 64 18 00 www.witteveenbos.com KvK 38020751

Het kwaliteitsmanagementsysteem van Witteveen+Bos is gecertificeerd op basis van ISO 9001.

© Witteveen+Bos

Niets uit dit document mag worden verveelvoudigd en/of openbaar gemaakt in enige vorm zonder voorafgaande schriftelijke toestemming van Witteveen+Bos noch mag het zonder dergelijke toestemming worden gebruikt voor enig ander werk dan waarvoor het is vervaardigd, behoudens schriftelijk anders overeengekomen. Witteveen+Bos aanvaardt geen aansprakelijkheid voor enigerlei schade die voortvloeit uit of verband houdt met het wijzigen van de inhoud van het door Witteveen+Bos geleverde document.

INHOUDSOPGAVE

1	DOEL VAN DEZE AANVULLING	4
2	AANVULLING MER	5
2.1	Onderbouwing uitgangspunten effectbepaling	5
2.2	Fasering bedrijventerrein	8
2.3	Uitvoerbaarheid van het voornemen	12
	2.3.1 Stikstofdepositie	12
	2.3.2 Beschermde soorten	14
	2.3.3 Gevolgen waterkwaliteit	16
2.4	Inrichtingsvariant voor geluidhinder	19
2.5	Gevolgen van aardbevingen	23
3	ERRATA	26
	Laatste pagina	26
	Bijlage(n)	Aantal pagina's
I	Toetsingsadvies milieueffectrapport (MER) voor de Structuurvisie Oostpolder	11

DOEL VAN DEZE AANVULLING

Op 27 juli 2023 heeft de Commissie voor de milieueffectrapportage (hierna: de Commissie) een toetsingsadvies uitgebracht op het milieueffectrapport (MER) voor de Structuurvisie Oostpolder (zie bijlage I). In dit advies signaleert de Commissie dat nog belangrijke informatie in het MER ontbreekt. De Commissie adviseert deze informatie in een aanvulling op het MER op te nemen. Naar aanleiding van dit advies van de Commissie heeft de Provincie Groningen besloten een Aanvulling op het MER te laten opstellen.

Wat zegt de Commissie¹

‘De Commissie signaleert bij de toetsing van het MER dat nog belangrijke informatie ontbreekt. Het aanvullen van die informatie is essentieel om het belang van de leefomgeving volwaardig mee te kunnen wegen bij het besluit over de Structuurvisie Oostpolder. Het gaat om de volgende punten:

- de onderbouwing van de uitgangspunten voor de effectbepaling. Hiervoor is het nodig dat voor de verschillende bedrijfstypen die worden toegestaan de randvoorwaarden voor vestiging in meer detail worden beschreven;
 - de fasering van het bedrijventerrein. De fasering van de aanleg en het gebruik van het bedrijventerrein bepaalt in belangrijke mate de milieugevolgen;
 - de uitvoerbaarheid van het voornemen. Nog onvoldoende aannemelijk is dat voldaan kan worden aan de eisen van de Wet natuurbescherming (Wnb) en de Kader Richtlijn Water (KRW);
 - inrichtingsvariant voor geluidhinder. Een navolgbare variant voor de inrichting van het bedrijventerrein waarbij de toename van de geluidbelasting op woningen tot een minimum beperkt blijft, ontbreekt;
 - de eventuele gevolgen van aardbevingen voor externe veiligheid. Niet is aangegeven op welke wijze deze gevolgen beperkt kunnen worden.’
-

Leeswijzer

De in het advies van de Commissie genoemde tekortkomingen worden behandeld in hoofdstuk 2 van deze Aanvulling. Dit hoofdstuk bevat de volgende paragrafen:

- 2.1 Onderbouwing uitgangspunten effectbepaling;
- 2.2 Fasering bedrijventerrein;
- 2.3 Uitvoerbaarheid van het voornemen;
- 2.4 Inrichtingsvariant voor geluidhinder;
- 2.5 Gevolgen van aardbevingen.

Hoofdstuk 3 bevat enkele tekstuele correcties op de tekst van het Plan-MER en de Samenvatting Plan-MER. Deze correcties komen niet voort uit de advisering van de commissie m.e.r. maar uit de Reactienota.

¹ Zie kader op pagina 1 van het toetsingsadvies. Dit toetsingsadvies is ook te raadplegen via: www.commissiemer.nl, dossier 3669.

AANVULLING MER

2.1 Onderbouwing uitgangspunten effectbepaling

Wat zegt de Commissie

‘In het MER is aangegeven dat vijf bedrijfstypen zijn te verwachten, namelijk een hoogspanningsverdeelstation, waterstoffabrieken, batterij-industrie, een hyperscale datacenter en elektriciteitsintensieve industrie. De Commissie merkt op dat in de onderliggende rapporten voor verkeer, geluid en externe veiligheid gebruik is gemaakt van deze segmentering in bedrijfstypen, maar in andere rapporten niet of nauwelijks. Zo wordt in het onderliggende rapport voor luchtkwaliteit als leemte in kennis aangegeven dat er specifieke bedrijfsrelevante luchtkwaliteitseffecten op kunnen treden. Voor lucht, geur, water en landschap zijn nog niet de effecten beschreven gekoppeld aan de vestiging van specifieke bedrijfstypen. Dit kan door (bijvoorbeeld via een ‘modelkavel’) per type bedrijf de randvoorwaarden voor vestiging in meer detail uit te werken. Dit leidt tot een betere onderbouwing van de uitgangspunten voor de effectbepaling.

De Commissie merkt op dat de komst van automotive industrie niet wordt uitgesloten. De verkeersgeneratie van een bedrijf uit de automotive industrie is (veel) hoger dan van de eerder genoemde vijf bedrijfstypen. Dit heeft gevolgen voor bijvoorbeeld geluidhinder en stikstofdepositie. Werk daarom ook de randvoorwaarden uit voor de vestiging van een automotive bedrijf als onderbouwing van de uitgangspunten voor de effectbepaling.

Werk in een aanvulling op het MER per bedrijfstype die wordt toegestaan de randvoorwaarden voor vestiging in meer detail uit. Onderbouw op basis daarvan de uitgangspunten die zijn gebruikt voor de effectbepaling.’

Aanvulling

In het Plan-MER staat in paragraaf 1.4 over het nut en de noodzaak voor het ontwikkelen van het bedrijventerrein Oostpolder, de onderstaande tabel (2.1 uit Plan-MER) met de typen bedrijven die beoogd zijn in deze ontwikkeling met de geschatte ruimtevraag. Het betreft hier de netto oppervlakte.

Tabel 2.1 Inschatting ruimtevraag per kansrijke doelgroep

Type ruimtevraag	Kansrijke doelgroep	Schatting ruimtevraag
ruimtevraag grootschalige bedrijven	waterstoffabriek(en)	circa 100 tot 200 ha
	batterij-industrie	circa 100 tot 200 ha
	hyperscale datacenters	circa 50 tot 100 ha
	elektriciteitsintensieve industrie	onbekend
ruimtevraag energie infrastructuur	infrastructuur elektriciteitsnet	circa 50 ha
totale geschatte ruimtevraag		300 tot 550 ha

Het bedrijventerrein Oostpolder is primair bedoeld voor deze 5 doelgroepen. Daarbij is in het MER (par. 1.6.1) opgemerkt dat ook ruimte wordt geboden voor ondersteunende bedrijvigheid. In deze paragraaf wordt ook vermeld dat bepaalde bedrijfstypen op voorhand worden uitgesloten omdat er hier in Groningen andere terreinen voor beschikbaar zijn. Het bedrijventerrein Oostpolder heeft dus een specifiek profiel. Vanzelfsprekend is wel enige flexibiliteit nodig. In het kader van het Project-MER en het ontwerp-PIP (provinciaal inpassingsplan) wordt nader geconcretiseerd welke bedrijfstypen in het ontwerp-PIP mogelijk gemaakt zullen worden. Het milieuonderzoek voor het Project-MER en het ontwerp-PIP zal hier naadloos bij aansluiten, zodat er geen licht zit tussen het milieuonderzoek en de inhoud van het ontwerp-PIP.

In de milieuonderzoeken bij het Plan-MER zijn de 5 bedrijfstypen expliciet behandeld als deze bedrijfstypen relevant waren voor de effecten. Bij verkeer, externe veiligheid en geluid waren de effecten per bedrijfstype verschillend zodat het bij de milieu-effectbeoordeling relevant was daarin onderscheid te maken. Zo heeft een waterstoffabriek andere effecten op veiligheid, geluid en verkeer dan een batterijfabriek. In andere milieuonderzoeken bij het Plan-MER waren de effecten van de verschillende bedrijfstypen niet onderscheidend en daardoor minder relevant en is in het effectonderzoek voor het Plan-MER nog niet specifiek op de bedrijfstypen ingegaan. Als voorbeeld hierbij kan het aspect landschap worden genoemd: bepalend voor de effecten op het landschap zijn vooral de inrichting van het terrein en de vormgeving en beeldkwaliteit van de gebouwen, en niet zozeer het productieproces van de te vestigen bedrijven.

Het uitgangspunt in het deelrapport geur dat milieucategorie 5.3 zonder verdere beperkingen wordt toegestaan, moet worden gezien als een worst case-aanname voor dit milieuaspect. Hierbij wordt echter opgemerkt dat zowel gelet op de in dit gebied geldende geurnorm als van het type in de Oostpolder te vestigen bedrijf geen sprake kan c.q. zal zijn van een toenemende geurbelasting.

De bedrijfstypen die worden toegestaan, worden in het kader van het Project-MER en Ontwerp-PIP dus nader geduid, en de effectanalyses in de Project-MER zullen hierbij aansluiten. In de onderstaande tabel 2.2 zijn een aantal onderwerpen genoemd waarvoor in de effectanalyses in het Project-MER een concretisering of uitwerking zal plaatsvinden ten opzichte van de effectanalyses in het Plan-MER.

Tabel 2.2 Concretisering/uitwerking effectanalyses bedrijfstypen in Project-MER ten opzichte van Plan-MER

Bedrijfstypen/ Aspecten	Waterstofproductie	Batterij industrie	Hyperscale datacenters	Elektriciteitsintensieve industrie	Infrastructuur elektriciteitsnet
verkeer	verkeersaantrekkende werking nader beschouwen	verkeersaantrekkende werking nader beschouwen	verkeersaantrekkende werking nader beschouwen	verkeersaantrekkende werking nader beschouwen	verkeersaantrekkende werking nader beschouwen
geluid	specificatie al in Plan-MER, voortzetten in Project-MER	specificatie al in Plan-MER, voortzetten in Project-MER	specificatie al in Plan-MER, voortzetten in Project-MER	specificatie al in Plan-MER, voortzetten in Project-MER	specificatie al in Plan-MER, voortzetten in Project-MER
externe veiligheid	nader beschouwen aannames geen grootschalige opslag waterstof en geen omzetting naar ammoniak	nader beschouwen eventuele aanwezigheid gevaarlijke stoffen en hun impact	nader beschouwen kwetsbaarheid	nader beschouwen eventuele aanwezigheid gevaarlijke stoffen en hun impact	nader beschouwen kwetsbaarheid
luchtkwaliteit	niet van toepassing (geen relevante emissies verwacht)	eventuele industriële emissies	eventuele dieselgeneratoren als back up	eventuele industriële emissies	niet van toepassing (geen relevante emissies verwacht)
geur	niet van toepassing (geen geurhinder verwacht)	niet van toepassing (geen geurhinder verwacht)	niet van toepassing (geen geurhinder verwacht)	niet van toepassing (geen geurhinder verwacht)	niet van toepassing (geen geurhinder verwacht)
water	behoefte aan proceswater en lozing koelwater	niet van toepassing (geen omvangrijke watervraag verwacht)	behoefte aan inname en lozing koelwater	niet van toepassing (geen omvangrijke watervraag verwacht)	niet van toepassing (geen omvangrijke watervraag verwacht)
landschap	toetsing aan eisen Landschapsvisie en RKK	toetsing aan eisen Landschapsvisie en RKK	toetsing aan eisen Landschapsvisie en RKK	toetsing aan eisen Landschapsvisie en RKK	toetsing aan eisen Landschapsvisie en RKK

- voor de aspecten **verkeer, externe veiligheid, luchtkwaliteit en water** is er dus aanleiding om in het Project-MER de effectenanalyses (deels) nader te specificeren naar bedrijfstypen (zie tabel 2.2);
- voor het aspect **landschap** is er ook aanleiding om in het Project-MER de effectenanalyses (deels) nader te specificeren naar bedrijfstypen omdat verschillende bedrijfstypen een verschillende ruimtelijke verschijningsvorm kunnen hebben. Voor alle bedrijfstypen gelden overigens de eisen uit de Landschapsvisie en het Ruimtelijk Kwaliteitskader (RKK);
- voor **geluid** geldt dat de specificatie naar bedrijfstypen in het Plan-MER reeds is gemaakt, deze specificatie worden ook toegepast in het Project-MER-onderzoek: op basis van deze specificaties wordt in de project-MER fase een geluidverdeelplan opgesteld;
- voor **geur** geldt dat gezien het profiel van bedrijventerrein Oostpolder geen geurhinder wordt verwacht. Dit is in het Plan-MER geconstateerd en hiernaar wordt in het Project-MER ook geen nader onderzoek verricht.

Autofabrieken

Ten behoeve van het gebiedsontwikkeling Oostpolder is in 2023 door Stec Groep een marktverkenning voor de Oostpolder gedaan (deels voortbordurend op eerdere marktverkenning voor Oostpolder van Buck Consultants International uit 2020). Hieruit is gebleken dat dat de vestiging van bedrijven uit de automotive industrie in de Oostpolder minder geschikt is door de perifere ligging van de Oostpolder ten opzichte van technisch geschoold personeel, toeleveranciers en afnemers. Deze sector wordt derhalve niet meer meegenomen in het profiel voor de Oostpolder. De vestiging van een automotive-fabriek zal niet worden opgenomen in het Provinciaal Inpassingsplan. Het uitwerken van de randvoorwaarden voor de vestiging van een automotive bedrijf (als onderbouwing van de uitgangspunten voor de effectbepaling) is daarom ook niet nodig.

2.2 Fasering bedrijventerrein

Wat zegt de Commissie

‘Uit het MER wordt duidelijk dat er 400 ha netto bedrijventerrein wordt gereserveerd voor bedrijfsactiviteiten met een omvang van minimaal 50 ha. Dat betekent dat het gaat om maximaal acht bedrijfsvestigingen, al dan niet gecombineerd met ondersteunende activiteiten. Uit het marktonderzoek wordt duidelijk dat de investeringsbeslissingen buiten de provincie Groningen genomen worden. Dat betekent dat er geen zekerheid te geven is of, en zo ja wanneer de gronden in de Oostpolder in zijn geheel zijn uitgegeven. Het MER geeft geen inzicht in de fasering van de aanleg en het gebruik van het bedrijventerrein. Ook is niet aangegeven hoe wordt gezorgd voor een afgerond geheel bij gedeeltelijke realisatie.

Ook is onduidelijk of het bedrijventerrein in één keer in zijn geheel gereed wordt gemaakt of dat kavels pas gereed worden gemaakt bij concrete initiatieven. En of er een volgorde van uitgifte zit in het uitgeven van de kavels. Deze keuzes zijn van belang om de uitgangspunten onder de aannames voor de verkeersgeneratie te controleren (bijvoorbeeld de verdeling van het verkeer over de N33 en N46), om de effecten op de leefomgeving te duiden (geluid, lucht, externe veiligheid), om omwonenden te laten zien wat het effect op het landschap is en om afspraken te kunnen maken over het gebruik van agrarische grond.

Geef in een aanvulling op het MER inzicht in de verwachte fasering van de aanleg en het gebruik van het bedrijventerrein, en de gevolgen daarvan voor milieu, landschap en landbouw. Geef aan hoe wordt gezorgd voor een afgerond geheel bij gedeeltelijke realisatie van het bedrijventerrein.’

Regie op uitgifte van de ruimtelijke puzzel

De Oostpolder is bedoeld voor een specifieke groep grootschalige bedrijven. De bedrijven uit de genoemde doelgroepen vragen vooral om een bedrijventerrein met de volgende kenmerken/kwaliteiten:

- grote, aaneengesloten kavels van enkele tientallen hectares;
- aanbod van groene stroom;
- multimodale bereikbaarheid, per (vracht)auto en mogelijk ook per trein en schip al dan niet in combinatie met een logistieke hub voor wat betreft de samenkomst van deze vervoersvormen. Daarnaast

- hebben sommige bedrijven voordeel bij toegang tot nationale kabels en leidingen-infrastructuur, bijvoorbeeld de waterstof-backbone;
- Milieuruimte: maatwerk per bedrijf en type activiteit.

Fysieke ruimte en milieuruimte zijn schaars. De Oostpolder wordt ontwikkeld binnen de bestaande milieucontouren van de Eemshaven. De gebiedsontwikkeling Oostpolder kan alleen plaatsvinden binnen strikte kaders. De beschikbare milieuruimte voor met name de aspecten geluid en externe veiligheid verschilt binnen het gebied: in de noordoostzone is meer 'milieuruimte' beschikbaar dan aan de zuid- en de westrand. In het – bij het Provinciaal Inpassingsplan vast te stellen – geluidverdeelpplan wordt de beschikbare geluidruimte over de Oostpolder verdeeld, als maximum voor de toekomstige bedrijven. Deze bedrijven krijgen alleen een plek als zij er aantoonbaar alles aan doen om hun milieu impact en de externe veiligheidscontouren van bedrijfsmatige activiteiten tot het noodzakelijke minimum te beperken. Daarnaast vormen de aan- en afvoerstromen van fysiek product, logistiek, nuts- en afvalstromen en zuivering de randvoorwaarden die de uiteindelijke vestiging op een bepaalde kavel bepalen. De toedeling van ruimte, zowel fysieke ruimte als milieuruimte, leidt tot een ruimtelijke puzzel, waarbij ieder potentieel bedrijf op de juiste plek moet landen en waarbij bedrijven zich door hun uitstraling voegen in het totale gebied. Deze factoren, in combinatie met de randvoorwaarden vanuit de bedrijven zelf om een optimale exploitatie te realiseren, vergen maatwerk. Het leggen van deze puzzel vraagt om regie. In het document 'Zo gaan we aan de slag, Ruimtelijk Kwaliteitskader Oostpolder (april 2022)' is over de regie het volgende vastgelegd:

- er wordt ingezet op een integrale gebiedsopgave waarbij ecologie, ruimtelijke kwaliteit, duurzaamheid en biodiversiteit samengaan. Meerwaarde komt alleen tot stand als bedrijven inspanningen leveren op hun kavel en verantwoordelijkheid nemen voor hun directe omgeving, zowel in ruimtelijk als in sociaaleconomisch opzicht;
- vanwege de gelimiteerde milieugebruiksruimte worden strikte spelregels gehanteerd, die de effecten maximaal moeten mitigeren. De kavels op de Oostpolder kunnen alleen volledig worden uitgegeven als de (milieu)ruimte per bedrijf wordt geminimaliseerd. Extra milieuruimte (binnen de wettelijke kaders) wordt alleen toegedeeld als daar positieve effecten tegenover staan;
- bedrijven vragen zelf om regie. Zij hebben baat bij duidelijkheid op de lange termijn over de beschikbaarheid van ruimte en het opbouwen van een keteneconomie. Bedrijven willen in elkaars nabijheid staan zodat faciliteiten, grondstoffen en producten makkelijk en direct kunnen worden uitgewisseld.

De 'regie op uitgifte van milieuruimte' maakt dat de gebiedsontwikkeling niet volgens standaardfasering (bijvoorbeeld van oost naar west) gaat maar dat met ieder bedrijf wordt bepaald wat, ook vanwege het milieuprofiel, de juiste plek is.

Urgentie: ruimte voor energie-infrastructuur

De Oostpolder is mede bestemd voor de landzijdige installaties van TenneT en voor waterstoffabrieken, die nodig zijn om de aanlanding van energie van windparken op zee mogelijk te maken. Het ontwikkelingstempo van die windparken is dus medebepalend voor het gewenste ontwikkelingstempo van de Oostpolder. Het besluit om in 2031 alle installaties gereed te hebben om 4,7 GW elektriciteit aan te kunnen landen in de 'omgeving van de Eemshaven' maakt het planologische besluit over de ontwikkeling van de Oostpolder urgent. De betrokken overheden en TenneT hebben, in goed overleg, besloten om de oostelijke kavel van de Oostpolder te reserveren voor de installaties van TenneT. Daardoor wordt bepaald dat de gebiedsontwikkeling naar alle verwachting gaat starten aan de oostkant, met de installaties van TenneT. De verwachte ruimte voor waterstofinstallaties kan, vanwege de benodigde milieuruimte, worden gevonden in de strook aan de noordzijde, direct langs de Kwelderweg. Op Rijksniveau is gestart met een brede verkenning van benodigde ruimte en (mogelijke) plekken voor grootschalige waterstofinstallaties. De Oostpolder maakt deel uit van deze verkenning.

Dit betekent dat aan de zuidzijde en aan de westzijde (westelijk van de N46) vooral ruimte is voor de bedrijven uit de 'maakindustrie'. De Oostpolder is bestemd voor 'grootschalige' bedrijven, die in praktijk 50 tot misschien wel 150 ha groot zijn. Dit betekent dat in één keer een grote lap grond nodig is. De vraag vanuit de markt bepaalt dus mede het tempo. De vraag vanuit de markt is op dit moment hoog. De verwachting is dat de Oostpolder binnen tien jaar is uitgegeven.

Daarbij wordt opgemerkt dat de bedrijven, die een plek kunnen krijgen in de Oostpolder, vooral worden beoordeeld op hun 'toegevoegde waarde' voor Groningen en op hun profiel, passend binnen de ruimtelijke puzzel. De gebiedsontwikkeling is een langjarig proces. De gebiedsontwikkeling heeft niet tot doel om zo snel mogelijk de gronden uit te geven en daarmee het positieve resultaat op de grondexploitatie te maximaliseren. De zorgvuldigheid bij het leggen van de ruimtelijke puzzel kan tot gevolg hebben dat de hele gebiedsontwikkeling langer duurt; dat is ingecalculerd.

Een afgerond geheel in alle fasen van de gebiedsontwikkeling

Voorinvesteringen in bouw- en woonrijp maken worden in principe zo laat mogelijk gedaan; pas als er concreet zicht is op gronduitgifte, bijvoorbeeld omdat een klant een optie heeft genomen, wordt het betreffende terrein bouwrijp gemaakt. Dit is mogelijk om de kavels vanuit de huidige bodemfysische situatie niet langdurig voorbelast hoeven te worden. Vertrekpunt is nu alleen een beperkte mate van ophoging en zo nodig grondverbetering. Zo is flexibiliteit bij uitgifte gewaarborgd. Als de kavel daadwerkelijk wordt verkocht en geleverd dan betreft het bouwrijpe grond op een ontsloten kavel met alle nutsvoorzieningen.

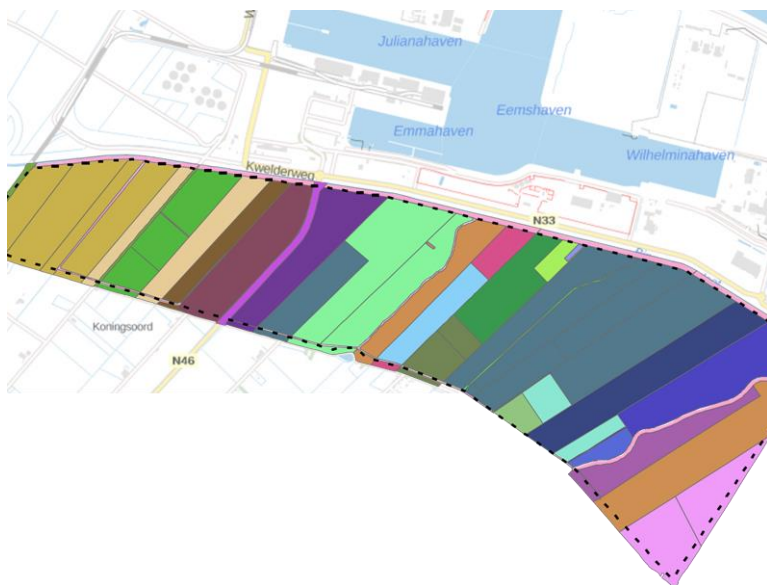
Bij de vestiging van dergelijke, grootschalige bedrijven is een goede inpassing in het landschap een specifiek aandachtspunt. Verrommeling ligt op de loer. Clustering maakt landschappelijke inpassing gemakkelijker. Provincie Groningen en gemeente Het Hogeland zijn zich er goed van bewust dat een goede inpassing vraagt om een (stevige) regie bij de uitgifte van de kavels. Bij uitgifte wordt de mogelijkheid om aan te sluiten op reeds uitgegeven kavels nadrukkelijk onderzocht. De bedrijven moeten daarnaast hun 'buitenranden' zorgvuldig vormgeven; iedere kavel moet in principe een logische afronding van het bedrijventerrein kunnen betekenen. De regels hiervoor worden expliciet vastgelegd in het (nog op te stellen) beeldkwaliteitsplan, dat tegelijk met het PIP wordt vastgesteld. Bij de uitgifte van kavels ziet een speciaal aangesteld regie-team toe op de correcte toepassing van de regels over alle vormen van 'ruimtegebruik'.

Uitzondering op het 'zo laat mogelijk' bouw- en woonrijp maken vormt de realisatie van het groen-blaauwe raamwerk en met name de realisatie van de bufferzone aan de zuidrand van de polder. Desgewenst kan in de bufferzone tijdelijk grond in depot worden opgeslagen of in de definitieve inrichting worden verwerkt (in het streven naar een gesloten grondbalans). Op het moment dat hier grootschalig kabels (en mogelijk ook leidingen) worden getrokken is het wellicht mogelijk om direct aansluitend de groen-blaauwe bufferzone in te richten. Dit hangt samen met de impact van deze kabels op het agrarische gebruik van deze gronden, de mogelijkheden om gronden te verwerven en met de wijze waarop TenneT e.a. de ondergrondse infrastructuur gaan realiseren. In overleg wordt bepaald of hier 'werk met werk' kan worden gemaakt.

Structuurvisie als startsein voor actieve grondverwerving

De gronden binnen het plangebied zijn voornamelijk in gebruik bij de exploitatie van 13 akkerbouwbedrijven. Op de eigenarenkaart is inzichtelijk hoe de eigendommen liggen. Uit deze kaart blijkt dat de kavels/ eigendommen sterk verschillen in grootte. De kavelstructuur is voornamelijk noord-zuid gericht. De gebiedsontwikkeling is juist meer oost-west gericht.

Afbeelding 2.1 Eigenarenkaart Oostpolder



De gronden worden door de provincie Groningen, al dan niet onder de Wet voorkeursrecht gemeenten, aangekocht. De provincie beoogt een actieve grondpolitiek om gronden te verwerven. In het geval één of meerdere eigenaren zich op zelfrealisatie beroepen worden de gelijke ruimtelijke en milieutechnische randvoorwaarden gesteld om tot een situatie van 'het juiste bedrijf op de juiste plek' te komen. Op dit moment zijn we verkennend met de grondeigenaren in gesprek. Per grondeigenaar zal de situatie verschillen en moet dus sprake zijn van een maatwerkpakket. Wij willen graag met de grondeigenaren afzonderlijk verkennen wat voor hen persoonlijk een passend pakket is. Op dit moment zijn we nog niet actief met het verwerven van gronden. Wel worden verkennende gesprekken gevoerd met grondeigenaren. De Structuurvisie voor de Oostpolder wordt eerst ter vaststelling aangeboden aan Provinciale Staten (besluitvorming is voorzien in november 2023). We zetten erop in om na het vaststellen van de Structuurvisie een actievere houding aan te nemen in de grondverwerving, waarbij het vertrekpunt is dat we de gronden op 'minnelijke wijze' verwerven.

Onderdeel van de grondverwerving zijn afspraken over de 'tijdelijke situatie', wanneer grote kavels zijn aangekocht, gedeeltelijk zijn uitgegeven en er op de rest van de kavel nog goede mogelijkheden zijn voor agrarische activiteiten (zonder dat er verstoringen door bouw- of bedrijfsactiviteiten plaatsvinden). De provincie heeft de intentie om deze gronden in goed overleg met de zittende agrariërs tijdelijk te verpachten of in gebruik te geven, zodat hier niet onnodig goede landbouwgrond onbenut blijft liggen.

2.3 Uitvoerbaarheid van het voornemen

2.3.1 Stikstofdepositie

Wat zegt de Commissie

‘Zowel in de gebruiksfase als in de aanlegfase worden in de Oostpolder stikstofverbindingen geëmitteerd die in de wijde omgeving neerslaan, waaronder in daarvoor gevoelige natuurgebieden. De Commissie merkt op dat de effecten van stikstofemissies door schepen en goederentreinen die gerelateerd zijn aan de Oostpolder nog niet zijn meegenomen in de stikstofberekening die is opgenomen in het MER. Verder is het uitgangspunt dat het plan, afgezien van vervoer, volledig emissieloos is, dus in het geheel geen stikstofverbindingen emitteert. Uit het MER leidt de Commissie niet af dat dit verzekerd is. Zo zal voor datacenters naar verwachting een back-up systeem van dieselgeneratoren gebruikt worden. Het gebruik, waaronder het testen van deze generatoren, leidt dan tot extra stikstofdepositie. Daarnaast zal in de aanlegfase, die een doorlooptijd van enkele jaren zal kennen, zonder nadere maatregelen (zoals externe saldering) sprake zijn van additionele stikstofdepositie op daarvoor gevoelige Natura 2000-gebieden in de omgeving.

In de Passende beoordeling is geconcludeerd dat voor een deel van de habitattypen waarop de stikstofdepositie is berekend, het mogelijk is om op basis van een ecologische beoordeling te concluderen dat de natuurlijke kenmerken van het Natura 2000-gebied niet worden aangetast, waaronder typen die niet-stikstofgevoelig zijn. De gevolgen voor stikstofgevoelige leefgebieden zijn niet beschouwd. Voor zover die conclusie niet getrokken kan worden is het mogelijk aantasting van de natuurlijke kenmerken te voorkomen via extern salderen, zo is aangegeven. Dit geldt zowel voor het voornemen afzonderlijk als ook in combinatie met de Eemshaven en Eemhaven Zuidoost (bij volledige opvulling). Niet is aangegeven welke mogelijkheden er zijn om via extern te salderen. Ook ontbreken maatregelen die haalbaar en effectief zijn om de uitstoot van stikstof zoveel mogelijk te voorkomen.

Uit het MER kan naar het oordeel van de Commissie nog niet worden afgeleid dat aantasting van de natuurlijke kenmerken van Natura 2000-gebieden als gevolg van additionele (cumulatieve) stikstofdepositie in de aanleg- en gebruiksfase kan worden uitgesloten. Ook de aannemelijkheid daarvan kan nog niet worden beoordeeld.

Geef in een aanvulling op het MER een inschatting van de bijdrage van nog ontbrekende bronnen aan de stikstofdepositie. Maak aannemelijk dat via extern salderen aantasting van natuurlijke kenmerken van Natura 2000-gebieden is te voorkomen. Geef aan welke (bron-) maatregelen haalbaar en effectief zijn om de uitstoot van stikstof zoveel mogelijk te voorkomen.’

Aanvulling

Stikstofdepositie gebruiksfase

Inschatting ontbrekende bronnen (scheepvaart en rail)

In het verkeersrapport bij het Plan-MER zijn analyses opgenomen over de toename van scheepvaart en railverkeer. De doelgroepen Waterstofproductie en (Hyperscale) datacenters leiden naar verwachting niet tot scheepvaartbewegingen. Deze bedrijfstypen gebruiken voor de aanvoer van energie en grondstoffen en de afvoer van hun producten/diensten stroomkabels, datakabels en buisleidingen. Grootschalige industriële productiebedrijven (zoals batterijproductie of zonnepanelenproductie) zullen naar verwachting internationaal opereren, zowel voor de aanvoer van grondstoffen/halffabricaten als voor de afvoer van halffabricaten/gereed product. Voor deze transporten zullen deze bedrijfstypen mogelijk ook gebruik maken van schepen en/of goederentreinen.

In het Project-MER zal ten behoeve van de milieuberekeningen (geluid en stikstof) een kwantificering van aantallen schepen en goederentreinen worden gemaakt. Deze kwantificering betreft een (zo goed mogelijke) aanname ten behoeve van het milieuonderzoek. In het Project-MER-onderzoek zal worden getracht hiervoor de doelgroepenbenadering te hanteren. Met doelgroepenbenadering wordt bedoeld: gericht onderzoek naar de verkeersgeneratie van de beoogde doelgroepen door te kijken naar fabrieken elders. Mocht blijken dat dit geen bruikbare gegevens over aantallen scheepvaartbewegingen en aantallen goederentreinen oplevert, dan wordt mogelijk teruggevallen op een andere methode om scheepvaart en railverkeer te kwantificeren.

Schepen kunnen vanuit de Eemshaven richting het noorden of zuidoosten varen. Treinen kunnen vanuit de Eemshaven/Oostpolder alleen naar het zuiden (richting de stad Groningen) rijden. In het Project-MER-onderzoek zullen stikstofemissies van schepen en goederentreinen worden (conform de AERIUS-instructie) meegenomen tot waar de verkeerstoename opgaat in het heersende verkeersbeeld.

Bronmaatregelen om stikstofemissie te voorkomen:

- eisen stellen aan de bedrijven voor een volledig stikstofemissieloze bedrijfsvoering (elektrisch, waterstof, etc.) in de Oostpolder;
- eisen stellen aan de (vracht)auto's, schepen en goederentreinen van en naar de bedrijven in Oostpolder (voorschrijven elektrisch, waterstof, etc.)¹;
- mogelijkheden voor bedrijven met veel verkeersaantrekkende werking beperken.

Stikstofdepositie aanlegfase

Inschatting ontbrekende bronnen

De provincie Groningen heeft de keuze gemaakt om de aanlegfase niet in het Plan-MER maar in het Project-MER te onderzoeken. In de aanlegfase zullen werkzaamheden plaatsvinden zoals het bouwrijp maken van het terrein, en het bouwen van de gebouwen en installaties van de bedrijven. Ook zal er sprake zijn van bouwverkeer. In het Project-MER wordt ten behoeve van de stikstofberekeningen een inschatting gemaakt van de stikstofemissie van de activiteiten in de aanlegfase. Volledigheidshalve wordt nogmaals opgemerkt dat het plangebied zelf op grote afstand (>25km) van stikstofgevoelige Natura 2000-gebieden ligt.

Bronmaatregelen om stikstofemissie te voorkomen:

- werkzaamheden aanlegfase zoveel mogelijk met stikstofemissieloos materieel (elektrisch, waterstof, etc.) uitvoeren;
- werkzaamheden spreiden over meerdere jaren om de uitstoot en daarmee ook de depositie per jaar te beperken.

Intern en extern salderen

Bij uitvoering van de gebiedsontwikkeling zal intern salderen aan de orde zijn. In het plangebied zullen de huidige emissies vanuit de landbouw (met name door bemesting van landbouwgrond) stoppen. Dit mag intern gesaldeerde worden met de emissies door de gebiedsontwikkeling.

Daarnaast kan mogelijk gebruik worden gemaakt van het instrument van extern salderen. Rijk en provincies zijn bezig met het inrichten van landelijke en regionale stikstofbanken. Voor Oostpolder wordt ingezet op ecologisch beoordelen van de berekende toenames, en op het eventueel additioneel inzetten van het instrument extern salderen.

Cumulatie met Eemshaven en Eemshaven-Zuidoost

In de Plan-MER en de Passende beoordeling is reeds ingegaan op de cumulatie van de Oostpolder met de verdere opvulling van de bestaande Eemshaven en Eemshaven Zuidoost. Wij verwijzen naar paragraaf 3.4 van de Passende Beoordeling bij het Plan-MER.

¹ Momenteel is het spoor ten noorden van de stad Groningen niet geëlektrificeerd, het vervoer vindt nu plaats met dieseltreinen. De provincie Groningen streeft ernaar het railverkeer op dit spoor op termijn op waterstof te laten rijden.

Resumerend

In de Passende Beoordeling bij het Plan-MER is een eerste aanzet opgenomen voor het ecologisch beoordelen van de berekende toenames. In deze Passende Beoordeling is geconcludeerd dat voor in ieder geval een groot deel van de habitats waarop een depositiebijdrage is berekend, het goed mogelijk is op basis van een ecologische beoordeling te concluderen dat de natuurlijke kenmerken van het Natura 2000-gebied niet worden aangetast. Als en voor zover die conclusie niet kan worden getrokken is het mogelijk aantasting van de natuurlijke kenmerken te voorkomen door het instrument van extern salderen in te zetten.

In de Project-MER-fase zullen ontbrekende stikstofbronnen worden toegevoegd en zal opnieuw een ecologische beoordeling worden uitgevoerd. Er wordt wederom een Passende Beoordeling opgesteld waarin zal worden getoetst of aantasting van natuurlijke kenmerken van Natura 2000-gebieden kan worden uitgesloten.

2.3.2 Beschermde soorten

Wat zegt de Commissie

‘In het MER zijn de effecten op de staat van instandhouding van beschermde soorten beschreven. Aangegeven is dat negatieve effecten zijn te verwachten voor (broed-)vogels en zoogdieren. Ondanks dat er nog kennisleemten bestaan – zo zijn geen gebiedsdekkende inventarisaties van beschermde soorten beschikbaar – wordt gesteld dat er geen grote belemmeringen zijn. Een navolgbare onderbouwing dat geen verslechtering plaatsvindt van de staat van instandhouding van deze soorten ontbreekt echter. De Wet natuurbescherming staat geen verslechtering toe van de staat van instandhouding van soorten van de Vogelrichtlijn en Habitatrichtlijn toe.

Geef in een aanvulling op het MER, op basis van bestaande informatie over het voorkomen van beschermde soorten, aan of verbodsbepalingen uit de Wet natuurbescherming worden overtreden. Beschrijf welke mitigerende maatregelen mogelijk en/of nodig zijn om negatieve effecten te voorkomen of te verminderen. Maak aannemelijk dat geen verslechtering plaatsvindt van de instandhouding van beschermde soorten van de Vogelrichtlijn en Habitatrichtlijn.

Aanvulling

De Commissie vraagt om (1) aan te geven welke verbodsbepalingen worden overtreden en (2) of de Staat van Instandhouding (Svl) verslechtert. De Commissie vraagt niet aan te geven of – als een ontheffing nodig is – voldaan wordt aan de eis dat een wettelijk belang wordt gediend. Omdat dit voor de uitvoerbaarheid van de Structuurvisie ook van belang is, gaan wij in deze Aanvulling ook in op deze eis, dit valt onder nummer (3).

Ten aanzien van de Svl (2) nog het volgende. De Commissie vraagt de onderbouwing dat de Svl niet wordt aangetast voor de op grond van de Vogelrichtlijn beschermde soorten (Wnb artikel 3.1) en de op grond van de Habitatrichtlijn beschermde soorten (Wnb artikel 3.5), maar niet voor de andere beschermde soorten (Wnb artikel 3.10). In deze Aanvulling gaan wij in op alle beschermde soorten (en niet alleen die beschermd zijn onder de VR en HR). Voor alle beschermde soorten (en niet alleen die beschermd zijn onder de VR en HR) geldt namelijk dat een ontheffing alleen verleend kan worden als onder meer aan de voorwaarde is voldaan dat de Svl niet wordt aangetast.

Hieronder gaan wij per effecttype in op de punten (1), (2) en (3).

Vernietiging vaste verblijfsplaatsen

In het natuurrapport bij het Plan-MER is beschreven dat als in de opstallen die zullen of kunnen worden gesloopt vaste verblijfsplaatsen van beschermde soorten voorkomen, de Wnb zal worden overtreden (artikel 3.1 en 3.5 Wnb). Op basis van de regionale verspreiding en de geschiktheid van de opstallen kan het dan gaan om de huismus en de gewone dwergvleermuis. Voor deze soorten kunnen gevolgen voor de SvI worden voorkomen door het nemen van mitigerende maatregelen. Deze kan bestaan uit het aanbrengen van nieuwe verblijven in de nieuw te bouwen opstallen in het gebied, of een maatwerk-voorziening in de groene corridor. Als dat niet mogelijk blijkt kan worden besloten de opstallen waarin de soorten verblijven (indien daadwerkelijk aanwezig) niet te slopen. Met name als de huismus aanwezig is, is dat mogelijk noodzakelijk, omdat de ontwikkeling van de Oostpolder geen belang dient op basis waarvan een ontheffing voor de huismus kan worden verleend. De aanwezigheid van gebouwbewonende soorten is daarmee géén belemmering voor de uitvoerbaarheid van hetgeen in de Structuurvisie mogelijk wordt gemaakt.

Verstoring

De verstoring buiten het plangebied neemt zeer beperkt toe, dit heeft echter geen gevolgen voor de geschiktheid van het gebied voor vogels. Dit is toegelicht in het deelrapport natuur in paragraaf 5.3.1 onder het kopje geluid. Verstoring van vogels leidt pas tot een overtreding van Wnb artikel 3.1 als de verstoring gevolgen kan hebben voor de staat van instandhouding. Op basis van de beoordeling in het deelrapport natuur is de conclusie dat daarvan geen sprake kan zijn. Binnen het plangebied is verlies van oppervlakte leefgebied het dominante effect (zie hieronder), en niet de toename van de verstoring.

Verlies leefgebied

In het natuurrapport bij het MER is beschreven dat verlies van leefgebied alleen speelt voor akkervogels, ree en haas; voor moerasvogels wordt het leefgebied juist groter. Voor de ree geldt voor ruimtelijk ontwikkelingen een algemene vrijstelling van de Wnb. De haas is nauwelijks in het plangebied aanwezig, wat betekent dat verlies van het beperkt gebruikte leefgebied in de Oostpolder niet leidt tot een overtreding van de Wnb en evenmin gevolgen voor de SvI kan hebben.

Waarnemingen zijn bekend van de volgende akker- (en weide)soorten die relatief zeldzaam zijn en op de Rode Lijst staan:

- 1 Gele kwikstaart (RL, gevoelig, positieve trend);
- 2 Graspieper (RL, gevoelig, positieve trend);
- 3 Kievit, (RL, geen status, sterk negatieve trend);
- 4 Kwartel (RL, geen status, licht negatieve trend);
- 5 Scholekster (RL, geen status, sterk negatieve trend);
- 6 Veldleeuwerik (RL, gevoelig, nu licht positieve trend volgend op sterk negatieve trend tot 2015).

Voor de **gele kwikstaart**, **graspieper**, **kwartel** en **veldleeuwerik** zal in de groene corridors geschikt broedgebied beschikbaar komen. De oppervlakte daarvan is veel kleiner dan in de huidige situatie, maar wel zonder de versturende invloed van bodembewerking en gewasbescherming die nu op de landbouwgronden plaatsvindt. Voor deze soorten zal om die reden geen effect op de staat van instandhouding aan de orde zijn. **Scholekster** zal mogelijk op de daken van de nieuw te bouwen opstallen gaan broeden, maar voor deze soort en de **kievit** zal de planontwikkeling zeker leiden tot verlies van broedgebied dat niet wordt opgevangen in de groene corridors. Beide soorten hebben als broedvogel een sterk negatieve trend in Nederland. Omdat niet bekend is hoeveel scholeksters en kieviten in de Oostpolder broeden, kan op dit moment ook geen zekerheid worden gegeven over de gevolgen voor de SvI die het verlies van broedgebied zal hebben. Op basis van de (beperkte) eigen waarnemingen in het broedseizoen 2023 is het aantal broedparen naar verwachting zodanig beperkt (hooguit enkele broedparen) dat het verlies van het broedgebied geen gevolgen voor de SvI kan hebben. Mocht uit nader onderzoek voor het Project-MER c.q. het PIP blijken dat de aantallen broedparen hoger zijn, dan is mogelijk een compenserende maatregel in de omgeving van het plangebied noodzakelijk, bijvoorbeeld door het instellen van een akkervogelreservaat. Met een dergelijke maatregel is de uitvoerbaarheid van de ontwikkelingen die in de structuurvisie mogelijk worden gemaakt, geborgd.

2.3.3 Gevolgen waterkwaliteit

Wat zegt de Commissie

'In het MER zijn de gevolgen voor de waterkwaliteit beschreven. Door de aanpassing van het landgebruik (vermindering van de het areaal bemest akkerbouw) neemt de uit- en afspoeling spoeling van fosfaat en stikstof naar grond- en oppervlaktewater naar verwachting af. Een toename van verhard oppervlak zorgt mogelijk voor afstroming van andere stoffen die men niet in het oppervlaktewater wil hebben (zware metalen, PAK's). Door meer verharding zal minder neerslag infiltreren, wat resulteert in lagere grondwaterstanden en meer zoute kwel. Ook wordt niet uitgesloten dat koelwater wordt geloosd in de Eems-Dollard. In het MER zijn de effecten van koelwaterlozing niet beschreven. Zuiveringsvoorzieningen worden voorgesteld voor hemelwaterafvoer, maar onduidelijk is wat de gevolgen hiervan zijn voor de waterkwaliteit. Daarmee kan niet worden uitgesloten dat het plan de waterkwaliteit (tijdelijk of permanent) verslechtert of het tijdig bereiken van de goede chemische en ecologische toestand van betreffende waterlichamen in de weg staat.

Breng in een aanvulling op het MER de effecten van koelwaterlozing en zuiveringsvoorzieningen in beeld. Maak aannemelijk dat verslechtering van de waterkwaliteit is uitgesloten en het bereiken van de goede toestand van waterkwaliteit niet in gevaar wordt gebracht.

Koelwaterlozing

In par. 4.2.2 van het Deelrapport water bij het Plan-MER wordt specifiek ingegaan op koelwaterlozing. Hier is beschreven dat koelwaterlozing buitendijks zal plaatsvinden vanwege de beperkte watervolumes binnendijks. De eisen en criteria waar een koelwaterlozing aan moet voldoen zijn uitgebreid beschreven. Een lozing wordt (zowel onder het Activiteitenbesluit als onder de Waterwet) als volgt beoordeeld:

- beoordeling van de warmtelozing volgens de CIW¹ Beoordelingssystematiek Warmtelozingen. Bij lozingen groter dan 50 MW moet over het algemeen een 3D-modellering van de effecten op de watertemperatuur worden uitgevoerd;
- beoordeling van toe te passen conditioneringsmiddelen en andere chemicaliën volgens de Algemene Beoordelingsmethodiek (ABM), welke leidt tot een bepaalde in te zetten best beschikbare techniek (BBT);
- beoordeling van de restlozing met behulp van de immissietoets (inclusief beoordeling effect op KRW toestand).

In par. 5.1 van het Deelrapport water bij het Plan-MER is als mitigerende maatregel opgenomen dat er een zorgvuldige afweging moet plaatsvinden over eventuele koelwaterlozingen. In het kader van die zorgvuldige afweging wordt de behoefte nader in kaart gebracht en wordt gekeken wat de logische locaties voor de lozingen zijn en welke volumes nog geloosd kunnen worden zonder dat ontoelaatbare effecten optreden.

Gezien de korte afstand tot de Oostpolder lijkt een eventueel koelwaterlozingspunt in de Eemshaven op dit moment het meest voor de hand te liggen. Lozing van koelwater direct in de Waddenzee/Eems-Dollard is in beginsel ook een mogelijkheid maar deze wateren liggen op grotere afstand van de Oostpolder en in het tussenliggende gebied liggen bestaande bedrijven en meerdere infrastructurele barrières.

Zuiveringsvoorzieningen

Waterkwaliteit huidige situatie

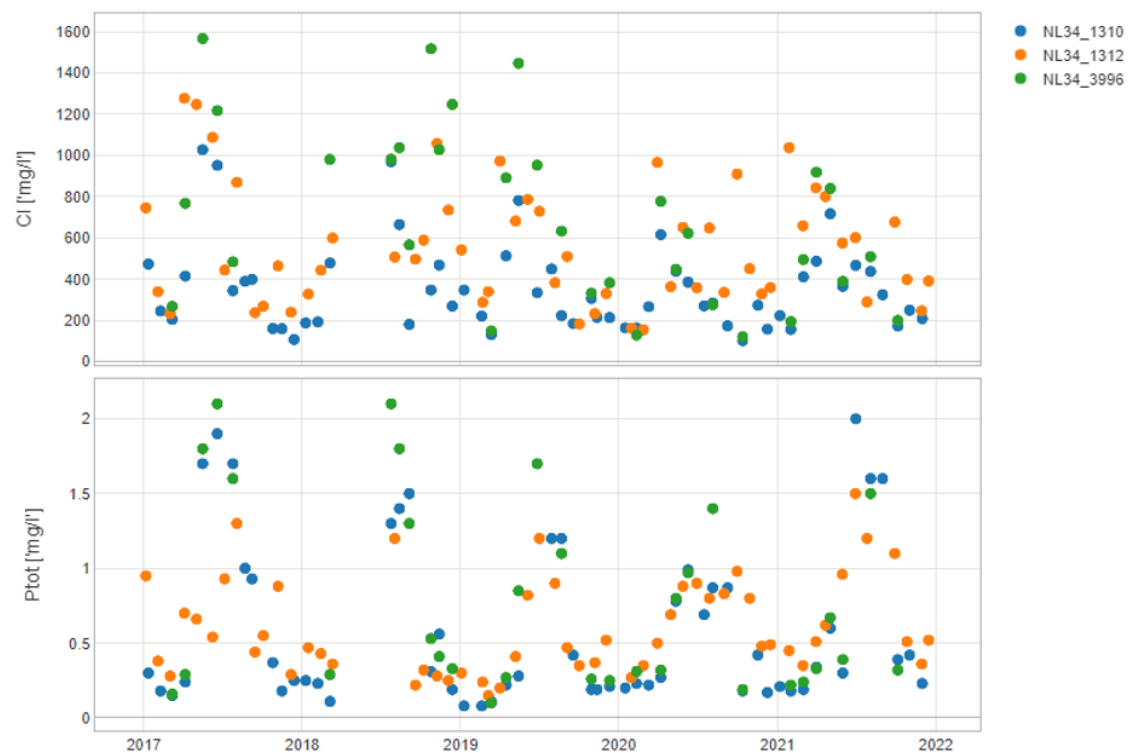
Verontreiniging met meststoffen is in het plangebied de belangrijkste antropogene factor die van invloed is op de ecologische waterkwaliteit. Daarnaast speelt verzilting een rol. Metingen die zijn opgenomen in het Waterkwaliteitsportaal laten zien dat in de Oostpolderbermkanaal en in de Groote Tjariet het chloridegehalte en het fosforgehalte sterk toenemen in de zomer (chloridegehalte tot 1.500 mg/l). De waterkwaliteit hangt af van het weer (hoeveelheid neerslag en verdamping) en de wateraanvoer. Het waterschap voert water aan in de zomer, om de doorspoeling te verhogen en het zoutgehalte te verlagen. In het plangebied bevinden zich nu nog geen natuurvriendelijke oevers met waterzuiverende werking.

¹ Commissie Integraal Waterbeheer.

Abbeelding 2.2 Meetlocaties waterkwaliteit rondom het projectgebied bron: Waterkwaliteitsportaal



Afbeelding 2.3 Meetresultaten chloride- en fosforgehalte. Bron: Waterkwaliteitsportaal



Gebiedsontwikkeling Oostpolder

Voor de Gebiedsontwikkeling wordt een waterhuishoudkundig plan opgesteld met het waterschap Noorderzijlvest. In dit plan komt de waterkwaliteit ook nadrukkelijk aan de orde.

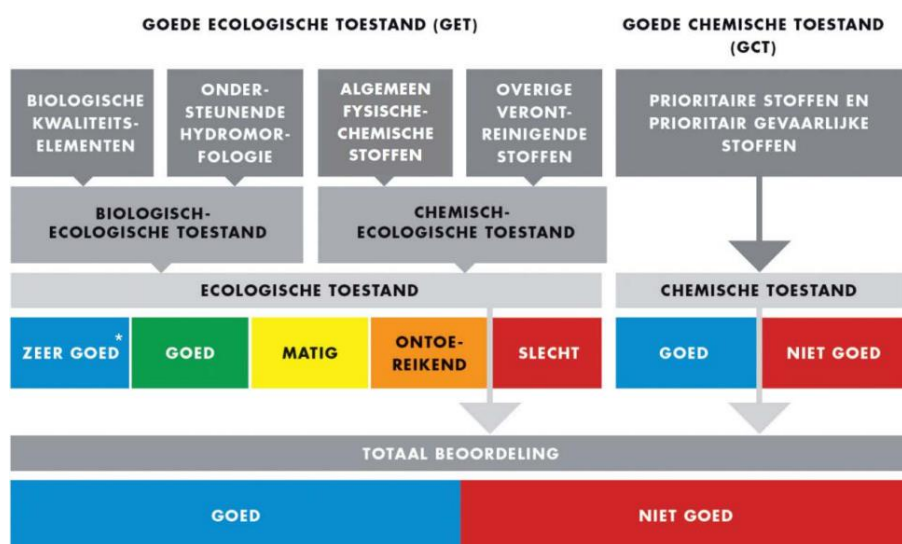
Door beëindiging van het landbouwkundig gebruik zullen geen nutriënten en gewasbeschermingsmiddelen meer afspoelen. Dit is gunstig voor de waterkwaliteit. Om te voorkomen dat verontreinigingen van nieuw aan te leggen wegen en bedrijfsterreinen in het oppervlaktewater terecht komen, is het voornemen om deze oppervlakten aan te sluiten op het rioleringsstelsel (hemelwaterafvoer). Hemelwater dat op de daken van de bedrijfsgebouwen valt, wordt wel richting het oppervlaktewater (of richting waterbergingszones met een droger karakter) geleid en daar vastgehouden. Dit vasthouden van hemelwater in het plangebied heeft een positief effect op de grondwaterstanden. Bij de inrichting van de watergangen en de groenblauwe zone worden natuurvriendelijke oevers aangelegd, deze oevers hebben een waterzuiverende werking.

Belangrijkste doel voor waterkwaliteit is om negatieve ecologische effecten te voorkomen zoals stankoverlast of alg- en kroosontwikkeling. Door niet uit te gaan van compartimentering, maar alle watergangen in verbinding te zetten met het open water, wordt doorspoeling mogelijk. Deze doorspoeling is gunstig voor de waterkwaliteit.

Goede toestand waterkwaliteit

In het KRW-beleid wordt onderscheid gemaakt tussen de Goede Ecologische Toestand (GET) en de Goede Chemische Toestand (GCT). Bij de GET gaat het om verontreinigende stoffen maar bijvoorbeeld ook over de hydromorfologie (inrichting van het waterlichaam), bij GCT gaat het enkel om stoffen. Er moet zowel aan GET als aan GCT worden voldaan. Volgens de KRW moet de goede toestand van KRW-waterlichamen in worden bereikt in 2026.

Afbeelding 2.4 KRW-beleid toestand water



*Zeer goed kan alleen voorkomen in natuurlijke wateren

Het waterschap Noorderzijlvest rapporteert door middel van Factsheets over het KRW-doelbereik in hun beheergebied. In Appendix 1 bij het Deelrapport water bij het Plan-MER is de stand van zaken voor het in en langs de Oostpolder gelegen waterlichaam 'NO Kustpolders' weergegeven. Rijkswaterstaat rapporteert met eigen factsheets over het KRW-doelbereik in de aan de Eemshaven grenzende waterlichamen 'Eems-Dollard' en 'Eems-Dollard (kustwater)'.¹ In genoemde factsheets zijn ook maatregelen opgenomen die de waterbeheerders gaan treffen in de periode tot 2027. Er zijn landelijk nog enkele aanvullende maatregelen in voorbereiding.

¹ Zie www.waterkwaliteitsportaal.nl

Bedrijven die zich in de Oostpolder willen vestigen, en die water willen onttrekken of willen lozen, zullen vergunningprocedures moeten doorlopen (watervergunning, milieuvergunning, e.d.). In het kader van deze vergunningprocedures worden strikte eisen gesteld (zie ook Deelrapport water, par. 4.2.2). Indien nodig moeten bedrijven hun processen aanpassen om aan de waterkwaliteitseisen te kunnen voldoen en een vergunning te kunnen krijgen. Zonder vergunning zal de onttrekking of lozing niet plaatsvinden. Er zijn dus waarborgen in wet- en regelgeving die ervoor zorgen dat een door het bevoegd gezag ongewenste verslechtering van de waterkwaliteit niet zal optreden. Het bevoegde gezag is verplicht om bij aanvragen van watervergunningen het (verwachte) KRW-doelbereik op dat moment in zijn afweging betrekken.

2.4 Inrichtingsvariant voor geluidhinder

Wat zegt de Commissie

'Het MER laat zien dat de Oostpolder vooral op externe veiligheid en geluidhinder slechter scoort dan de andere locaties (Eemshaven-West en Delfzijl-Zuid), mede omdat er meer woningen nabij de Oostpolder zijn gelegen. Voldoende aannemelijk is gemaakt dat voor de Oostpolder voldaan kan worden aan de wettelijke en beleidsmatige normen voor externe veiligheid en geluidhinder.

Omdat externe veiligheid en geluidhinder als de belangrijkste sturende factoren worden gezien voor de invulling van het bedrijventerrein zijn hiervoor in het MER de hoeken van het speelveld onderzocht. Voor externe veiligheid is dit gedaan door een inrichting uit te werken waarbij het hele terrein wordt ingevuld met risicovolle bedrijven (hoek 1) en een inrichting waarbij zoveel mogelijk afstand wordt gehouden tot woningen (hoek 2). Hiermee is voor externe veiligheid een duidelijk inzicht ontstaan in de gevolgen van mogelijke keuzes.

Voor geluidhinder gaat hoek 1 uit van een maximale 'benutting' van de grenswaarde van de Wet geluidhinder (Wgh) voor industriegeluid op woningen. Zware en middelzware bedrijven worden daarbij gesitueerd het verst van woningen en lichte bedrijven het dichtstbij. Hoek 2 gaat uit van een lichtere invulling van de maximale 'benutting' van de Wgh-grenswaarde voor industriegeluid op woningen. Hierbij is een oppervlakte van minimaal 80 hectare als basis gebruikt voor zware bedrijven en het resterende deel ingevuld met middelzware bedrijven en een ongeveer aan hoek 1 gelijk oppervlak lichtere bedrijven.

Dit is, naar het oordeel van de Commissie, een arbitraire aanpak, en ook niet per se een 'hoek van het speelveld', dat wil zeggen de situatie die leidt tot een minimale toename van de geluidsbelasting op woningen. De effectverschillen tussen hoek 1 en 2 zijn ook niet duidelijk, doordat alleen het aantal woningen per klasse is aangegeven en de berekeningsresultaten niet zijn opgenomen in (de bijlagen bij) het MER. De hoogst belaste woningen lijken te verschuiven van klasse 60-65 dB(A) naar 55-59 dB(A). Doordat overal aan de maximale grenswaarde wordt voldaan, zullen de woningen in geluidklasse 60-65 dB(A) een geluidbelasting tussen 59,5 en 60,4 dB(A) ondervinden. In hoek 2 is de maximale grenswaarde 59,4 dB(A). De Commissie merkt op dat een verschil in geluidbelasting van 0,1 à 1,0 dB(A) voor mensen niet waarneembaar is.

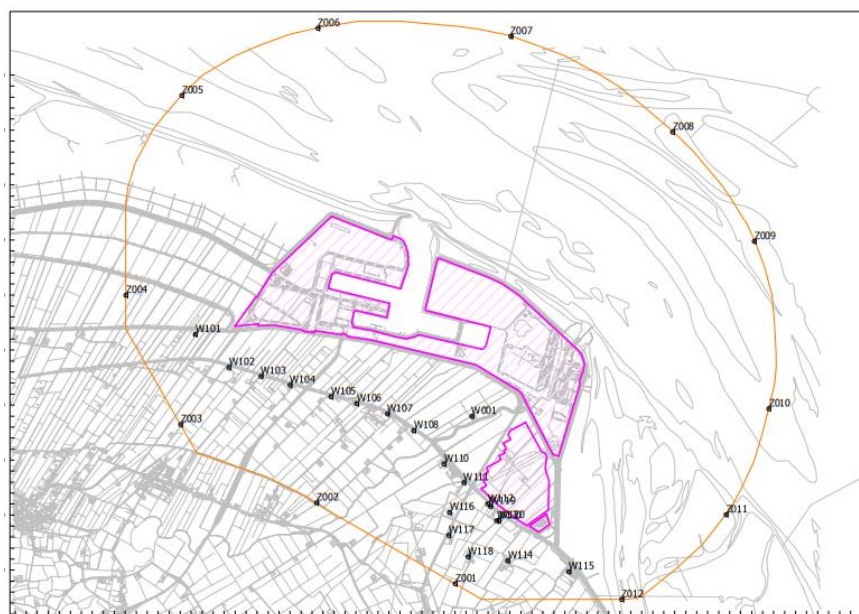
De Commissie adviseert daarom als hoek 2 een situatie uit te werken waarbij de huidige geluidbelasting van de bestaande woningen vanwege industrielawaai (of Lcum) zo min mogelijk toeneemt. Beoordeel wat nodig is om aan dit uitgangspunt te voldoen, en wat de gevolgen daarvan zijn voor de invulling/inrichting van het terrein.

Werk in een aanvulling op het MER, volgens bovenstaande, een hoek 2 uit voor de invulling/inrichting van het bedrijventerrein, waarbij de toename van de geluidsbelasting van bestaande woningen minimaal is. Presenteer de verschillen in geluidbelasting (industrielawaai) van hoek 1 en 2 ten opzichte van de referentiesituatie zo visueel mogelijk (bijvoorbeeld met geluidcontourenkaarten) en neem de berekeningsresultaten van beide hoeken op in de bijlage.

Toelichting bestaande zone industrielawaai en bestaande hogere grenswaarden

De bestaande zone industrielawaai is hieronder weergegeven. De roze gebieden zijn de gezoneerde bedrijventerreinen Eemshaven en Eemshaven Zuidoost. De gele lijn is de zone industrielawaai. Op de oranje lijn mag de geluidbelasting niet meer dan 50 dB zijn. Binnen de zone liggen woningen, op deze woningen mag de geluidbelasting vanwege industriegebruik van Eemshaven en Eemshaven Zuidoost niet hoger zijn dan 60 dB. Voor woningen binnen de zone die een geluidbelasting van meer dan 50 dB hebben, moet een hogere grenswaarde worden vastgesteld.

Afbeelding 2.5 Bestaande zone industrielawaai



Voor de bestaande zone industrielawaai zijn reeds hogere grenswaarden verleend voor de situatie met alleen Eemshaven en Eemshaven-Zuidoost (dus zónder Oostpolder). In de onderstaande tabel is een overzicht opgenomen van reeds verleende hogere waarde-besluiten¹.

Tabel 2.3 Overzicht reeds verleende hogere waarde-besluiten

waarde (dB(A))	aantal woningen	toelichting	besluit
51	5	1 in Eemsmond, 4 in Delfzijl	GS van Groningen 3 november 1992
52	4	2 in Eemsmond, 2 in Delfzijl	
53	14	5 in Eemsmond, 9 in Delfzijl	
54	20	11 in Eemsmond, 9 in Delfzijl	
55	187	109 in Eemsmond, 18 in Delfzijl + nog 55 geprojecteerde woningen in Eemsmond en 5 in Delfzijl	
57	2	Polen 1 en 2 Spijk	B&W Eemsmond 6 juni 2017
58	2	Polen 7 en 11 Spijk	
60	3	Oostpolder 1 en 2 en Dijkweg 2	GS van Groningen 3 november 1992

¹ In de tabel zijn ook 'geprojecteerde woningen' genoemd. In het project-MER-onderzoek wordt nader worden onderzocht welke hiervan daadwerkelijk gerealiseerd zijn.

Ter toelichting op de hoogste hogere waarde-besluiten (57, 58 en 60 dB):

- Polen 1, 2, 7 en 11 zijn woonbestemmingen ten zuiden van Eemshaven Zuidoost, deze liggen relatief op wat grotere afstand van plangebied Oostpolder;
- Oostpolder 1 en 2 liggen in plangebied Eemshaven Zuidoost, nu geen woonbestemming meer;
- Dijkweg 2: ligt in plangebied Oostpolder, bij uitvoering van de gebiedsontwikkeling Oostpolder geen woonbestemming meer.

De overige hogere waarde-besluiten betreffen 51 t/m 55 dB. De grootste groep woningen heeft een hogere waarde-besluit van 55 dB.

Gebiedsontwikkeling Oostpolder

De gebiedsontwikkeling Oostpolder houdt in dat er industriële bedrijven in de Oostpolder gevestigd worden. Deze bedrijven hebben een zekere geluidruimte nodig. Voor deze geluidruimte hanteert de provincie Groningen de volgende uitgangspunten:

- Oostpolder wordt ingepast in de bestaande zone industrielawaai (afbeelding 2.1); deze zone wordt niet verruimd;
- De cumulatieve geluidnorm (L_{cum}) uit de Structuurvisie Eemsmond-Delfzijl van 65 dB blijft onverkort gelden.

Beide uitgangspunten worden bewust gehanteerd om het woon- en leefmilieu in de omgeving zo goed mogelijk te beschermen. Het hanteren van deze uitgangspunten heeft als direct gevolg dat de geluidruimte voor de nieuwe bedrijven in de Oostpolder beperkt is. Dit betekent dat er maar beperkt extra geluid geproduceerd mag worden.

De gebiedsontwikkeling Oostpolder voorziet in een grote oppervlakte aan industriële bedrijvigheid, dit leidt onvermijdelijk tot geluidproductie. Ook al wordt de bestaande zone industrielawaai niet verruimd, voor een aantal woningen binnen de zone zal de hogere grenswaarde voor industrielawaai wel moeten worden verhoogd (tot maximaal 60 dB) om de gebiedsontwikkeling Oostpolder mogelijk te maken. Uit het geluidsonderzoek blijkt dat dit noodzakelijk zal zijn. In het Plan-MER is onderzocht hoe met deze extra geluidproductie in de Oostpolder kan worden omgegaan.

Werkwijze in Plan-MER

In het geluidonderzoek bij het Plan-MER is voor de bedrijfstypen waarvoor Oostpolder bedoeld is de geluidsproductie bepaald. Hieruit blijkt dat er een driedeling is te maken. Qua geluidsproductie is waterstofproductie aangemerkt als 'zwaar', batterijproductie, datacenters en autofabrieken als 'middelzwaar' en toeleveranciers voor wind op zee als 'licht'. Hierbij wordt opgemerkt dat deze begrippen relatief zijn, de toegestane bronvermogens zijn voor een industrieel bedrijventerrein niet heel hoog, dit heeft ook te maken met de schaarste aan geluidruimte doordat de zone niet verruimd wordt.

Tabel 2.4 Geluidcategorieën per type bedrijf

Categorie	Type bedrijf	Opp/MW m ²	Lw/m ²		
			dag	avond	nacht
Zwaar	2. Waterstofproductie door elektrolyse	250	67	66	65
Middelzwaar	1. Fabricage lithium ion batterijen	nvt	62	60	58
Middelzwaar	3. Hyperscale datacenters	NB	62	60	58
Middelzwaar	5. Fabricage vrachtauto's op waterstof	nvt	62	60	58
Licht	4. Toeleveranciers voor wind op zee	nvt	60	55	50

In het Plan-MER zijn vervolgens 2 'hoeken van het speelveld' gedefinieerd. De buitengrenzen van het speelveld worden vooral bepaald door de 60 dB(A) (vanwege industrielawaai) op woningen: deze norm mag nergens worden overschreden. Binnen het speelveld is vervolgens gekeken hoe de gebiedsontwikkeling op realistische wijze kan worden uitgevoerd (qua oppervlakte en de beoogde bedrijfstypen en hun geluidsproductie).

Het verschil tussen hoek 1 en 2 wordt met name bepaald door het aantal woningen dat op de maximale waarde van 60 dB uitkomt. In hoek 1 wordt **niet** gestuurd op het aantal woningen met 60 dB. In hoek 2 gebeurt dit **wel**, maar op zodanige wijze dat de gebiedsontwikkeling nog wel haalbaar is.

Op basis daarvan is een netto oppervlakte van bedrijventerrein bepaald voor de verschillende bedrijfstypen. In tabel 2.2 is de netto oppervlakte weergegeven voor de categorieën zwaar, middelzwaar en licht. Een belangrijk verschil zit in de categorie 'zwaar'. In hoek 2 is de oppervlakte zwaar (noodzakelijk voor een waterstoffabriek) op 80 ha gesteld, dit is de ondergrens voor dit bedrijfstype. De 'vrijkomende' ruimte is verdeeld over de categorieën middelzwaar en licht. Hiermee is hoek 2 nog net uitvoerbaar.

Een verdere verkleining van de geluidsproductie zou leiden tot een verdere beperking in de totale oppervlakte van het bedrijventerrein en/of van de oppervlakte voor waterstofproductie (categorie zwaar) en/of tot een verlaging van de geluidruimte voor dit (minimaal benodigde) oppervlak. Dit is echter niet realistisch voor de gebiedsontwikkeling; een invulling van het industrieterrein met de beoogde categorieën van bedrijven is dan redelijkerwijs, ook met maximale inspanningen voor reductie van geluid, niet meer te garanderen. De invulling van hoek 2 op deze manier is de minimale toename van de geluidsbelasting waarbij de realisatie van het beoogde industrieterrein nog haalbaar is.

Tabel 2.5 Oppervlakte per bedrijfscategorie

Bedrijfscategorie	Oppervlakte in ha	
	hoek 1	hoek 2
zwaar	205	80
middelzwaar	123	218
licht	73	103
totaal	401	401

De Commissie m.e.r. adviseert om de verschillen in geluidbelasting (industrialawaai) van hoek 1 en 2 ten opzichte van de referentiesituatie zo visueel mogelijk te presenteren, en de resultaten op te nemen in een bijlage. In het deelrapport geluid bij het Plan-MER en de bijlagen daarbij zijn de referentiesituatie en de plansituaties hoek 1 en hoek 2 (beide met 4 verschillende inrichtingsvarianten) gepresenteerd. Dit is gedaan voor zowel industriegeluid, windturbinegeluid, wegverkeergeluid en cumulatief geluid. Uit deze resultaten kunnen de effecten van hoek 1 en 2 worden afgeleid, zowel ten opzichte van de referentiesituatie als ten opzichte van elkaar. Zo is in tabel 2.5 te zien dat er ten opzichte van de referentiesituatie zowel bij hoek 1 als bij hoek 2 een duidelijk verschuiving naar hogere geluidbelastingsklassen optreedt. In het Project-MER-onderzoek zal nader in detail worden gekeken naar de geluidbelasting op de geluidgevoelige bestemmingen.

2.5 Gevolgen van aardbevingen

Wat zegt de Commissie

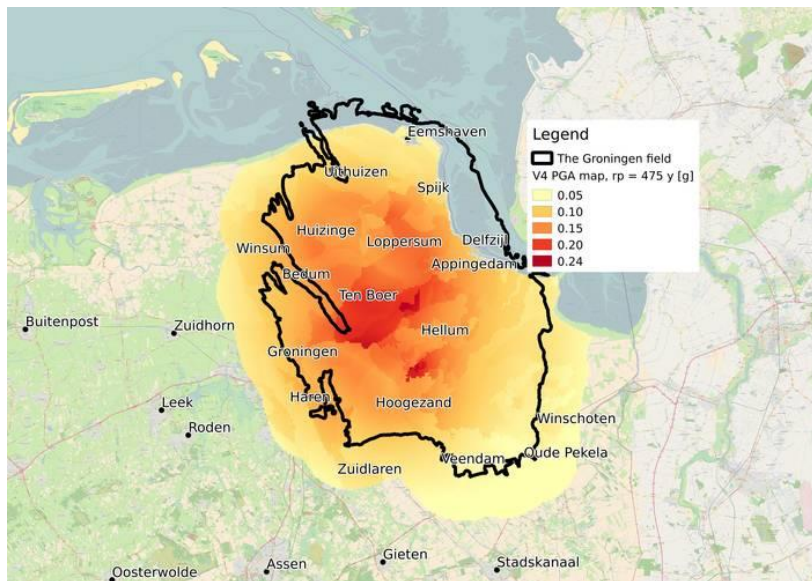
'In het hoofdrapport van het MER is geen informatie gegeven over aardbevingsrisico's als gevolg van gaswinning in Groningen, terwijl in het marktonderzoek een laag natuurramp risico (waaronder aardbevingen) als een streng locatiecriterium voor hyperscale datacenters wordt genoemd. In het bijlagerapport over externe veiligheid is alleen aangegeven dat bij de bouw van nieuwe bedrijven, waar nodig, volgens de geldende normen rekening wordt gehouden met aardbevingsrisico's. Niet is aangegeven wat dit concreet inhoudt en wat de mogelijke gevolgen daarvan zijn voor de externe veiligheid. Informatie hierover is relevant, bijvoorbeeld in geval van opslag van gevaarlijke stoffen.

Vul het MER aan met informatie over de kans op en mogelijke gevolgen van aardbevingen voor de externe veiligheid. Geef indien relevant aan op welke wijze de gevolgen van aardbevingen kunnen worden beperkt en hoe de vijf beoogde bedrijfstypen aardbevingsbestendig gerealiseerd kunnen worden.

Aardbevingsrisico's Groningen

Aardbevingsschade aan het oppervlak wordt voornamelijk bepaald door de grondversnelling. Niet alleen de beweging aan het oppervlak veroorzaakt schade, maar vooral hoe snel die beweging plaatsvond. Dat is de versnelling. Belangrijk voor de seismische dreiging is daarom de bepaling van de maximale grondversnelling, de piekgrondversnelling, afgekort als PGA (Peak Ground Acceleration). De piekgrondversnelling wordt niet alleen bepaald door de magnitude van een aardbeving, maar ook door bijvoorbeeld de lokale bodemgesteldheid. In afbeelding 2.6 staat de seismische kaart van Groningen. Hierop is te zien dat de gemeten piekgrondversnelling het hoogst is rondom Ten Boer. Het plangebied van Oostpolder ligt in een gebied waar deze waarden lager zijn.

Afbeelding 2.6 Seismische kaart Groningen (KNMI, 2017)



Volgens informatie van Nationaal Coördinator Groningen (NCG) staat sinds 1 oktober 2022 het Groningenveld op de waakvlam. Dit betekent dat er slechts een minimale hoeveelheid aan gas wordt gewonnen: 2,8 miljard kubieke meter gas voor het gasjaar vanaf oktober 2022. Vanaf 1 oktober 2023 zal er een volledige stopzetting zijn van gaswinning in Groningen. De overheid heeft ook besloten om de laatste vijf productielocaties te sluiten. Vanwege de onzekere internationale situatie is het mogelijk dat er toch in beperkte mate gas wordt gewonnen uit de elf overgebleven productielocaties gedurende het komende gasjaar, maar dit zal alleen gebeuren in zeer uitzonderlijke situaties. Deze locaties worden vanaf 1 oktober 2024 definitief gesloten (NCG, 2023).

Het KNMI, het Staatstoezicht op de Mijnen en TNO verwachten dat minder tot geen gaswinning zorgt voor minder aardbevingen. En voor minder zware aardbevingen. De grond zal dus minder bewegen tijdens een aardbeving, waardoor een bedrijfspand minder risico loopt. Het pand voldoet daardoor eerder aan de veiligheidsnorm dan in het verleden. Dit betekent niet dat er helemaal geen bevingen meer zullen zijn na de sluiting van het Groningenveld. Door de jarenlange gaswinning zijn er drukverschillen in de Groninger bodem ontstaan. Die drukverschillen zorgen nog een aantal jaren voor bevingen in Groningen (NCG, 2023).

Aardbevingsbestendig bouwen: NPR9998

In Groningen is er heel veel ervaring opgedaan met aardbevingsbestendigheid van industriële bouwwerken en installaties, zowel bij bestaande bouw als nieuwbouw. Aardbevingsbestendig bouwen van industriële gebouwen kan volgens de Nederlandse Praktijk Richtlijn 9998 (NPR), gemaakt door Het Nederlands Normalisatie Instituut (NEN). De NPR 9998 biedt opdrachtgevers, constructeurs en aannemers een (technisch) houvast bij nieuwbouw en bij het preventief versterken van bedrijven. Een rekenkundige beoordeling volgens de NPR geeft aan of een bedrijfspand sterk genoeg is om de belasting van een aardbeving te kunnen weerstaan (NCG, 2023). In januari 2021 is door NEN de NPR 9998:2020 gepubliceerd. De NPR 9998:2020 is de opvolger van de versie uit 2018. De NPR is herzien op basis van de nieuwste wetenschappelijke inzichten en de laatste stand der techniek. Sinds 2017 is bijvoorbeeld meer bekend over de intensiteit van de aardbevingen en de invloed van de ondergrond. Ook is er meer kennis over de weerstand van bedrijven tegen aardbevingen en berekeningsmethoden. Met de nieuwe versie van de NPR kan nauwkeuriger worden bepaald of en hoe bedrijven moeten worden versterkt (NCG, 2023).

Kennis over aardbevingsbestendigheid industriële bouwwerken en installaties

Het NCG maakt in de versterkingsaanpak onderscheid in drie typen bedrijven, te weten (chemie)bedrijven die met grote hoeveelheden gevaarlijke stoffen werken, de circa 200 bedrijven op de risicokaart en de overige industriebedrijven.

Bedrijven die werken met gevaarlijke stoffen

Voor bedrijven die werken met grote hoeveelheden gevaarlijke stoffen (dit speelt met name in de chemie) hanteert NCG een speciale aanpak. Uitgangspunt van de aanpak is dat de risico's niet mogen toenemen als gevolg van aardbevingen door gaswinning. Het veiligheidsniveau moet op peil blijven. Onder leiding van NCG hebben de chemiebedrijven en betrokken overheden afspraken gemaakt over de manier waarop industriële installaties onderzocht worden (NCG, 2022). Chemiebedrijven in het aardbevingsgebied doen ook zelf onderzoek naar de aardbevingsbestendigheid van hun industriële installaties. Hiervoor kunnen de bedrijven een toetskader gebruiken¹. De onderzoeken van de betreffende chemiebedrijven zijn openbaar raadpleegbaar. Bij nieuwbouw van installaties kan het kader ook worden gebruikt. Om in aanmerking te komen voor een vergoeding voor onderzoek naar en, indien nodig, het nemen van versterkingsmaatregelen van industriële installaties, stelt de NCG toepassing van dit kader als voorwaarde.

Bedrijven op de risicokaart

In Groningen staan verder ongeveer 200 bedrijven die door de aanwezigheid van gevaarlijke stoffen een mogelijk risico vormen bij (zware) aardbevingen. Deze bedrijven staan op de risicokaart van de provincie Groningen. Er zijn checklists voor het onderzoek naar de risico's van de installaties bij deze bedrijven (NCG, 2022)².

Overige industrie en bedrijven

Voor de overige industrie en bedrijven geldt dat deze mogelijk zijn of worden opgenomen in het reguliere versterkingsprogramma. Bij deze bedrijven is geen sprake van installaties met belangrijke hoeveelheden gevaarlijke stoffen. Het gaat dus om het gebouw zelf (NCG, 2022).

¹ Het toetskader is te vinden via: <https://www.nationaalcoordinatorgroningen.nl/onderwerpen/chemische-industrie>

² De risico-inventarisatie checklist is te vinden via: <https://www.nationaalcoordinatorgroningen.nl/ondernemer/documenten/richtlijnen/2023/05/30/risico-inventarisatie-checklist-risicokaart>

Aardbevingsbestendig bouwen in de Oostpolder

Nieuwe industriële bedrijvigheid in de Oostpolder kan te maken krijgen met bodembeweging door de gaswinning in Groningen. In Groningen is er veel ervaring met aardbevingsbestendigheid van industriële bouwwerken en installaties, zowel bij bestaande bouw als nieuwbouw. Voor het aardbevingsbestendig bouwen kan de NPR9998 worden toegepast. Daarnaast kan (bijv. voor industriële installaties) gebruik worden gemaakt van inzichten uit het NCG-kader over risico's bij bedrijven die met grote hoeveelheden gevaarlijke stoffen werken en uit een onderzoek naar risico's bij 200 bedrijven op de risicokaart.

ERRATA

Plan-MER, samenvatting Plan-MER en deelrapporten

- Op pagina 81, paragraaf 14.2 van de Plan-MER gebiedsontwikkeling Oostpolder en pagina 13, paragraaf 2.1.1, van de Samenvatting Plan-MER gebiedsontwikkeling Oostpolder milieueffectrapportage staat onder het kopje Delfzijl-Zuid: 'Delfzijl-Zuid is qua mensgerichte milieueffecten vergelijkbaar met Oostpolder.' Deze zin wordt vervangen door: 'Delfzijl-Zuid scoort op de mensgerichte milieueffecten wat beter dan Oostpolder, met name door de lagere woningaantallen.'
- Op pagina 114, par. 19.4 van het Plan-MER, staat bij punt 1 'Borgen van de uitgangspunten' dat er 'geen grootschalige opslag van waterstof en geen omzetting van waterstof in ammoniak in het plangebied Oostpolder plaatsvindt'. Deze mitigerende maatregel vervalt. Toelichting: provincie en gemeente willen deze twee activiteiten bij nader inzien niet op voorhand volledig uitsluiten, maar hiervoor ook (net als voor alle andere activiteiten) redeneren vanuit de milieugebruiksruimte. In het project-MER zal nader worden beschouwd voor welke risicovolle activiteiten in de Oostpolder binnen wetgeving en beleid voor externe veiligheid ruimte kan worden geboden. In dit onderzoek zullen grootschalige opslag van waterstof en omzetting in ammoniak worden meegenomen. Voor alle duidelijkheid: onder 'beleid' valt overigens ook het 'streven naar de benadering van hoek 2' uit de Structuurvisie Oostpolder.
- Overig: in een aantal deelrapporten staan een aantal kleine verschrijvingen. Deze worden gecorrigeerd via de Reactienota.

Bijlage(n)



BIJLAGE: TOETSINGSADVIES MILIEUEFFECTRAPPORT (MER) VOOR DE STRUCTUURVISIE OOSTPOLDER

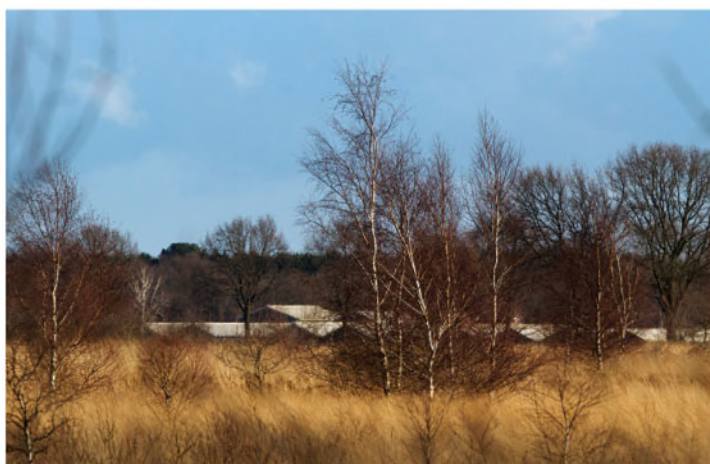


Commissie voor de
milieueffectrapportage

Ontwikkeling bedrijventerrein in de Oostpolder

Voorlopig toetsingsadvies over het milieueffectrapport

27 juli 2023 / projectnummer: 3669



1 Advies over het MER in het kort

De provincie Groningen en de gemeente Het Hogeland willen de Oostpolder ontwikkelen tot een 600 hectare groot bedrijventerrein dat geschikt is voor grootschalige bedrijven (> 50 hectare) voor bijvoorbeeld de waterstof- en batterijenindustrie en datacenters. Hiermee wordt beoogd de regionale economie en werkgelegenheid te versterken. Voor het besluit over de Structuurvisie Oostpolder is een milieueffectrapport (MER) opgesteld. De provincie Groningen heeft de Commissie gevraagd te adviseren over het MER. In dit advies spreekt de Commissie zich uit over de juistheid en volledigheid van het MER.

Wat staat in het MER?

Het MER bestaat uit twee delen. In deel 1 van het MER is de behoefte aan meer ruimte voor grootschalige bedrijven en de locatiekeuze onderbouwd. Naast de locatie Oostpolder zijn de locaties Eemshaven-West en Delfzijl-Zuid beoordeeld. Aangegeven is dat de locatie Oostpolder de voorkeur heeft boven de andere twee locaties, ondanks lagere scores op enkele voor de leefomgevingskwaliteit belangrijke aspecten (geluid, externe veiligheid, gezondheid). Ook gaat op deze locatie waardevolle landbouwgrond verloren. De locatie Oostpolder maakt het mogelijk één helder begreemd Eemshavengebied te maken. De locatie Eemshaven-West kent zeer negatieve effecten op de natuurlijke en landschappelijke kwaliteiten van het Waddengebied. De locatie Delfzijl-Zuid ontbeert de benodigde energie-infrastructuur om de bedrijven tijdig te kunnen voorzien van groene stroom (van wind en zon), terwijl in het gebied dat wordt beïnvloed door deze locatie ook meer stikstofgevoelige natuur ligt.

In deel 2 van het MER zijn voor de locatie Oostpolder vier varianten uitgewerkt, een basisinrichtingsvariant en drie ruimtelijke varianten. Deze zijn op (milieu-)aspecten met elkaar vergeleken en op basis daarvan is een voorkeursalternatief (VKA) gekozen. In het VKA blijven de noord-zuid georiënteerde groenblauwe zones langs bestaande watergangen aanwezig om de landschappelijke structuur leesbaar te houden. Aan de zuidzijde wordt langs de dijk een groenblauwe zone ingericht om meer afstand te houden tot de woningen ten zuiden van het plangebied. Gestreefd wordt naar behoud van een bestaande boerderij met cultuurhistorische waarde.

Wat is het advies van de Commissie?

Het MER bevat een hoofdrapport en vele bijlagerapporten. De Commissie merkt in zijn algemeenheid op dat niet alle relevante informatie uit de bijlagerapporten duidelijk terugkomt in het hoofdrapport van het MER.¹ Dit bemoeilijkt de navolgbaarheid van de getrokken conclusies. De behoefte aan meer bedrijfsruimte voor grootschalige bedrijven en de voorkeur voor de locatie Oostpolder boven Eemshaven-West en Delfzijl acht de Commissie voldoende onderbouwd.

De Commissie signaleert bij de toetsing van het MER dat nog belangrijke informatie ontbreekt. Het aanvullen van die informatie is essentieel om het belang van de leefomgeving

¹ Dit is bijvoorbeeld het geval voor de gevolgen van aardbevingen door de gaswinning in Groningen.

volwaardig mee te kunnen wegen bij het besluit over de Structuurvisie Oostpolder. Het gaat om de volgende punten:

- **De onderbouwing van de uitgangspunten voor de effectbepaling.** Hiervoor is het nodig dat voor de verschillende bedrijfstypen die worden toegestaan de randvoorwaarden voor vestiging in meer detail worden beschreven.
- **De fasering van het bedrijventerrein.** De fasering van de aanleg en het gebruik van het bedrijventerrein bepaalt in belangrijke mate de milieugevolgen.
- **De uitvoerbaarheid van het voornemen.** Nog onvoldoende aannemelijk is dat voldaan kan worden aan de eisen van de Wet natuurbescherming (Wnb) en de Kader Richtlijn Water (KRW).
- **Inrichtingsvariant voor geluidhinder.** Een navolgbare variant voor de inrichting van het bedrijventerrein waarbij de toename van de geluidbelasting op woningen tot een minimum beperkt blijft, ontbreekt.
- **De eventuele gevolgen van aardbevingen voor externe veiligheid.** Niet is aangegeven op welke wijze deze gevolgen beperkt kunnen worden.

De Commissie adviseert deze informatie in een aanvulling op het MER op te nemen, en dan pas een besluit te nemen over de Structuurvisie Oostpolder. In hoofdstuk 2 licht de Commissie haar oordeel toe en geeft ze aandachtspunten voor het vervolgtraject.



Figuur 1: Locatie van de Oostpolder ten zuiden van de Eemshaven.

Aanleiding MER

Om te voldoen aan de vraag naar grote kavels voor bijvoorbeeld waterstofbedrijven, batterijfabrieken, datacenters en nieuwe vormen van energie-intensieve bedrijven willen de provincie Groningen en de gemeente Het Hogeland een industrieterrein aanleggen in de Oostpolder. Het aanleggen van een industrieterrein is een activiteit die wordt genoemd in het Besluit m.e.r. (categorie D11.3, net als het oprichten van bepaalde bedrijven die mogelijk op het industrieterrein worden toegestaan, zoals een industriële installatie bestemd voor de productie van onder meer elektriciteit (categorie D22.1) en het graven van nieuwe waterpartijen (categorie C16.1 en D16.1). Vanwege effecten voor omliggende Natura 2000-gebieden, zoals de Waddenzee, is een Passende beoordeling uitgevoerd. Ook daarom is sprake van een plan-m.e.r.-plicht.

Na het plan-MER wordt nog een project-MER opgesteld waarbij het voorkeursalternatief meer in detail wordt uitgewerkt, waarna het door Provinciale Staten van de provincie Groningen wordt vastgelegd in een Provinciaal Inpassingsplan (PIP).

Rol van de Commissie

De Commissie is onafhankelijk, bij wet ingesteld en adviseert over de inhoud en de kwaliteit van het MER. Zij stelt voor ieder project een werkgroep samen van onafhankelijke deskundigen. Ze schrijft geen milieueffectrapporten, dat doet de initiatiefnemer. Het bevoegd gezag – de Gedeputeerde Staten van provincie Groningen besluit over de Structuurvisie Oostpolder.

De samenstelling en de werkwijze van de werkgroep van de Commissie en verdere projectgegevens staan in bijlage 1 van dit advies. U vindt de projectstukken die bij het advies zijn gebruikt door nummer [3669](#) op www.commissiemer.nl in te vullen in het zoekvak.

2 Toelichting op het advies

In dit hoofdstuk licht de Commissie haar oordeel toe en geeft zij adviezen voor de op te stellen aanvulling. Deze adviezen zijn opgenomen in een tekstkader. Naar het oordeel van de Commissie is het uitvoeren ervan essentieel om het milieubelang volwaardig mee te wegen bij de besluitvorming door Gedeputeerde Staten van de provincie Groningen.

In de tekst wordt ook een aantal aanbevelingen gedaan. Deze zijn bedoeld om de kwaliteit van de besluitvorming, nu en in de toekomst, te verbeteren.

2.1 Onderbouwing uitgangspunten effectbepaling

In het MER is aangegeven dat vijf bedrijfstypen zijn te verwachten, namelijk een hoogspanningsverdeelstation, waterstoffabrieken, batterij-industrie, een hyperscale datacenter en elektriciteitsintensieve industrie. De Commissie merkt op dat in de onderliggende rapporten voor verkeer, geluid en externe veiligheid gebruik is gemaakt van deze segmentering in bedrijfstypen, maar in andere rapporten niet of nauwelijks. Zo wordt in het onderliggende rapport voor luchtkwaliteit als leemte in kennis aangegeven dat er specifieke bedrijfsrelevante luchtkwaliteitseffecten op kunnen treden. Voor lucht, geur, water en landschap zijn nog niet de effecten beschreven gekoppeld aan de vestiging van specifieke bedrijfstypen. Dit kan door (bijvoorbeeld via een 'modelkavel') per type bedrijf de randvoorwaarden voor vestiging in meer detail uit te werken. Dit leidt tot een betere onderbouwing van de uitgangspunten voor de effectbepaling.

De Commissie merkt op dat de komst van automotive industrie niet wordt uitgesloten. De verkeersgeneratie van een bedrijf uit de automotive industrie is (veel) hoger dan van de eerder genoemde vijf bedrijfstypen. Dit heeft gevolgen voor bijvoorbeeld geluidhinder en stikstofdepositie. Werk daarom ook de randvoorwaarden uit voor de vestiging van een automotive bedrijf als onderbouwing van de uitgangspunten voor de effectbepaling.

Werk in een aanvulling op het MER per bedrijfstype die wordt toegestaan de randvoorwaarden voor vestiging in meer detail uit. Onderbouw op basis daarvan de uitgangspunten die zijn gebruikt voor de effectbepaling.
--

2.2 Fasering bedrijventerrein

Uit het MER wordt duidelijk dat er 400 hectare netto bedrijventerrein wordt gereserveerd voor bedrijfsactiviteiten met een omvang van minimaal 50 hectare. Dat betekent dat het gaat om maximaal 8 bedrijfsvestigingen, al dan niet gecombineerd met ondersteunende activiteiten. Uit het marktonderzoek² wordt duidelijk dat de investeringsbeslissingen buiten de provincie Groningen genomen worden. Dat betekent dat er geen zekerheid te geven is of, en zo ja wanneer de gronden in de Oostpolder in zijn geheel zijn uitgegeven. Het MER geeft geen inzicht in de fasering van de aanleg en het gebruik van het bedrijventerrein. Ook is niet aangegeven hoe wordt gezorgd voor een afgerond geheel bij gedeeltelijke realisatie.

Ook is onduidelijk of het bedrijventerrein in één keer in zijn geheel gereed wordt gemaakt of dat kavels pas gereed worden gemaakt bij concrete initiatieven. En of er een volgordelijkheid zit in het uitgeven van de kavels. Deze keuzes zijn van belang om de uitgangspunten onder de aannames voor de verkeersgeneratie te controleren (bijvoorbeeld de verdeling van het verkeer over de N33 en N46), om de effecten op de leefomgeving te duiden (geluid, lucht, externe veiligheid), om omwonenden te laten zien wat het effect op het landschap is en om afspraken te kunnen maken over het gebruik van agrarische grond.³

Geef in een aanvulling op het MER inzicht in de verwachte fasering van de aanleg en het gebruik van het bedrijventerrein, en de gevolgen daarvan voor milieu, landschap en landbouw. Geef aan hoe wordt gezorgd voor een afgerond geheel bij gedeeltelijke realisatie van het bedrijventerrein.

2.3 Uitvoerbaarheid van het voornemen

2.3.1 Stikstofdepositie

Zowel in de gebruiksfase als in de aanlegfase worden in de Oostpolder stikstofverbindingen geëmitteerd die in de wijde omgeving neerslaan, waaronder in daarvoor gevoelige natuurgebieden.⁴ De Commissie merkt op dat de effecten van stikstofemissies door schepen en goederentreinen die gerelateerd zijn aan de Oostpolder nog niet zijn meegenomen in de stikstofberekening die is opgenomen in het MER. Verder is het uitgangspunt dat het plan, afgezien van vervoer, volledig emissieloos is, dus in het geheel geen stikstofverbindingen emitteert. Uit het MER leidt de Commissie niet af dat dit verzekerd is. Zo zal voor datacenters naar verwachting een back-up systeem van dieselgeneratoren gebruikt worden. Het gebruik, waaronder het testen van deze generatoren, leidt dan tot extra stikstofdepositie. Daarnaast zal in de aanlegfase, die een doorlooptijd van enkele jaren zal kennen, zonder nadere maatregelen (zoals externe saldering) sprake zijn van additionele stikstofdepositie op daarvoor gevoelige Natura 2000-gebieden in de omgeving.

² STEC-rapport, 2022.

³ Als de inrichting in één keer in zijn geheel wordt gedaan, is er eerder een brede groene zone langs de dijk, maar als er langer landbouw kan worden bedreven, is het effect op de landbouw kleiner.

⁴ In het MER is aangegeven dat in de gebruiksfase, in cumulatie met de effecten van opvulling van de Eemshaven en Eemshaven-Zuidoost, in Natura 2000-gebied Drentsche Aa een depositie van 0,49 mol N/hectare/jaar⁴ plaatsvindt. De bijdrage van Oostpolder is 0,18 mol N/hectare/jaar. Natura 2000-gebieden als de Drentsche Aa zijn momenteel al overbelast door stikstof.

In de Passende beoordeling is geconcludeerd dat voor een deel van de habitattypen waarop de stikstofdepositie is berekend, het mogelijk is om op basis van een ecologische beoordeling te concluderen dat de natuurlijke kenmerken van het Natura 2000-gebied niet worden aangetast, waaronder typen die niet-stikstofgevoelig zijn. De gevolgen voor stikstofgevoelige leefgebieden zijn niet beschouwd. Voor zover die conclusie niet getrokken kan worden is het mogelijk aantasting van de natuurlijke kenmerken te voorkomen via extern salderen, zo is aangegeven. Dit geldt zowel voor het voornemen afzonderlijk als ook in combinatie met de Eemshaven en Eemhaven Zuidoost (bij volledige opvulling). Niet is aangegeven welke mogelijkheden er zijn om via extern te salderen. Ook ontbreken maatregelen die haalbaar en effectief zijn om de uitstoot van stikstof zoveel mogelijk te voorkomen.

Uit het MER kan naar het oordeel van de Commissie nog niet worden afgeleid dat aantasting van de natuurlijke kenmerken van Natura 2000-gebieden als gevolg van additionele (cumulatieve) stikstofdepositie in de aanleg- en gebruiksfase kan worden uitgesloten. Ook de aannemelijkheid daarvan kan nog niet worden beoordeeld.

Geef in een aanvulling op het MER een inschatting van de bijdrage van nog ontbrekende bronnen aan de stikstofdepositie. Maak aannemelijk dat via extern salderen aantasting van natuurlijke kenmerken van Natura 2000-gebieden is te voorkomen. Geef aan welke (bron-) maatregelen haalbaar en effectief zijn om de uitstoot van stikstof zoveel mogelijk te voorkomen.

2.3.2 Beschermde soorten

In het MER zijn de effecten op de staat van instandhouding van beschermde soorten beschreven. Aangegeven is dat negatieve effecten zijn te verwachten voor (broed-)vogels en zoogdieren. Ondanks dat er nog kennisleemten bestaan – zo zijn geen gebiedsdekkende inventarisaties van beschermde soorten beschikbaar – wordt gesteld dat er geen grote belemmeringen zijn. Een navolgbare onderbouwing dat geen verslechtering plaatsvindt van de staat van instandhouding van deze soorten ontbreekt echter. De Wet natuurbescherming staat geen verslechtering toe van de staat van instandhouding van soorten van de Vogelrichtlijn en Habitatrichtlijn toe.

Geef in een aanvulling op het MER, op basis van bestaande informatie over het voorkomen van beschermde soorten, aan of verbodsbepalingen uit de Wet natuurbescherming worden overtreden. Beschrijf welke mitigerende maatregelen mogelijk en/of nodig zijn om negatieve effecten te voorkomen of te verminderen. Maak aannemelijk dat geen verslechtering plaatsvindt van de instandhouding van beschermde soorten van de Vogelrichtlijn en Habitatrichtlijn.⁵

⁵ Dit is als eis opgenomen in de Wet natuurbescherming (Wnb).

2.3.3 Gevolgen waterkwaliteit

In het MER zijn de gevolgen voor de waterkwaliteit beschreven. Door de aanpassing van het landgebruik (vermindering van de het areaal bemest akkerbouw) neemt de uit- en afspoeling spoeling van fosfaat en stikstof naar grond- en oppervlaktewater naar verwachting af. Een toename van verhard oppervlak zorgt mogelijk voor afstroming van andere stoffen die men niet in het oppervlaktewater wil hebben (zware metalen, PAK's). Door meer verharding zal minder neerslag infiltreren, wat resulteert in lagere grondwaterstanden en meer zoute kwel. Ook wordt niet uitgesloten dat koelwater wordt geloosd in de Eems-Dollard. In het MER zijn de effecten van koelwaterlozing niet beschreven. Zuiveringsvoorzieningen worden voorgesteld voor hemelwaterafvoer, maar onduidelijk is wat de gevolgen hiervan zijn voor de waterkwaliteit. Daarmee kan niet worden uitgesloten dat het plan de waterkwaliteit (tijdelijk of permanent) verslechtert of het tijdig bereiken van de goede chemische en ecologische toestand van betreffende waterlichamen in de weg staat.

Breng in een aanvulling op het MER de effecten van koelwaterlozing en zuiveringsvoorzieningen in beeld. Maak aannemelijk dat verslechtering van de waterkwaliteit is uitgesloten en het bereiken van de goede toestand van waterkwaliteit niet in gevaar wordt gebracht.⁶

2.4 Inrichtingsvariant voor geluidhinder

Het MER laat zien dat de Oostpolder vooral op externe veiligheid en geluidhinder slechter scoort dan de andere locaties (Eemshaven-West en Delfzijl-Zuid), mede omdat er meer woningen nabij de Oostpolder zijn gelegen. Voldoende aannemelijk is gemaakt dat voor de Oostpolder voldaan kan worden aan de wettelijke en beleidsmatige normen voor externe veiligheid en geluidhinder.

Omdat externe veiligheid en geluidhinder als de belangrijkste sturende factoren worden gezien voor de invulling van het bedrijventerrein zijn hiervoor in het MER de hoeken van het speelveld onderzocht. Voor externe veiligheid is dit gedaan door een inrichting uit te werken waarbij het hele terrein wordt ingevuld met risicovolle bedrijven (hoek 1) en een inrichting waarbij zoveel mogelijk afstand wordt gehouden tot woningen (hoek 2). Hiermee is voor externe veiligheid een duidelijk inzicht ontstaan in de gevolgen van mogelijke keuzes.

Voor geluidhinder gaat hoek 1 uit van een maximale 'benutting' van de grenswaarde van de Wet geluidhinder (Wgh) voor industriegeluid op woningen.⁷ Zware en middelzware bedrijven worden daarbij gesitueerd het verst van woningen en lichte bedrijven het dichtstbij. Hoek 2 gaat uit van een lichtere invulling van de maximale 'benutting' van de Wgh-grenswaarde voor industriegeluid op woningen. Hierbij is een oppervlakte van minimaal 80 hectare als basis

⁶ De Commissie merkt op dat de huidige kwaliteit in de bestaande watergangen, waaronder de Tjariet, matig of ontoereikend is. Uiterlijk in 2027 moet voldaan worden aan de chemische en ecologische doelen voor waterkwaliteit gesteld in de Kader Richtlijn Water (KRW). Uit jurisprudentie van het Europees Hof volgt dat goedkeuring van een project moet worden geweigerd wanneer een project de toestand van het betreffende waterlichaam kan verslechteren of het bereiken van een goede toestand van oppervlaktewater- en/of grondwaterlichamen in gevaar kan brengen. Er is al sprake van achteruitgang als één van de kwaliteitselementen als bedoeld in bijlage V bij de KRW een klasse achteruitgaat, zelfs als de achteruitgang niet tot gevolg heeft dat het waterlichaam in het algemeen wordt ingedeeld in een lagere klasse. Dat geldt ook voor tijdelijke effecten die van korte duur zijn en geen langetermijngevolgen voor het water hebben.

⁷ Deze bedraagt in de plancumulatieve situatie 60 dB(A).

gebruikt voor zware bedrijven en het resterende deel ingevuld met middelzware bedrijven en een ongeveer aan hoek 1 gelijk oppervlak lichtere bedrijven.

Dit is, naar het oordeel van de Commissie, een arbitraire aanpak, en ook niet per se de 'hoek van het speelveld', dat wil zeggen de situatie die leidt tot een minimale toename van de geluidbelasting op woningen. De effectverschillen tussen hoek 1 en 2 zijn ook niet duidelijk, doordat alleen het aantal woningen per klasse is aangegeven en de berekeningsresultaten niet zijn opgenomen in (de bijlagen bij) het MER. De hoogst belaste woningen lijken te verschuiven van klasse 60-65 dB(A) naar 55-59 dB(A). Doordat overal aan de maximale grenswaarde wordt voldaan, zullen de woningen in geluidklasse 60-65 dB(A) een geluidbelasting tussen 59,5 en 60,4 dB(A) ondervinden. In hoek 2 is de maximale grenswaarde 59,4 dB(A). De Commissie merkt op dat een verschil in geluidbelasting van 0,1 à 1,0 dB(A) voor mensen niet waarneembaar is.

De Commissie adviseert daarom als hoek 2 een situatie uit te werken waarbij de huidige geluidbelasting van bestaande woningen vanwege industrielawaai (of L_{cum}) zo min mogelijk toeneemt. Beoordeel wat nodig is om aan dit uitgangspunt te voldoen, en wat de gevolgen daarvan zijn voor de invulling/inrichting van het terrein.

Werk in een aanvulling op het MER, volgens bovenstaande, een hoek 2 uit voor de invulling/inrichting van het bedrijventerrein, waarbij de toename van de geluidbelasting van bestaande woningen minimaal is. Presenteer de verschillen in geluidbelasting (industrielawaai) van hoek 1 en 2 ten opzichte van de referentiesituatie zo visueel mogelijk (bijvoorbeeld met geluidcontourenkaarten) en neem de berekeningsresultaten van beide hoeken op in de bijlage.

2.5 Gevolgen van aardbevingen

In het hoofdrapport van het MER is geen informatie gegeven over aardbevingsrisico's als gevolg van gaswinning in Groningen, terwijl in het marktonderzoek een laag natuurramp risico (waaronder aardbevingen) als een streng locatiecriterium voor hyperscale datacenters wordt genoemd. In het bijlagerapport over externe veiligheid is alleen aangegeven dat bij de bouw van nieuwe bedrijven, waar nodig, volgens de geldende normen rekening wordt gehouden met aardbevingsrisico's. Niet is aangegeven wat dit concreet inhoudt en wat de mogelijke gevolgen daarvan zijn voor de externe veiligheid. Informatie hierover is relevant, bijvoorbeeld in geval van opslag van gevaarlijke stoffen.

Vul het MER aan met informatie over de kans op en mogelijke gevolgen van aardbevingen voor de externe veiligheid. Geef indien relevant aan op welke wijze de gevolgen van aardbevingen kunnen worden beperkt en hoe de vijf beoogde bedrijfstypen aardbevingsbestendig gerealiseerd kunnen worden.

2.6 Gevolgen voor de gezondheid

In het MER zijn de gevolgen voor de gezondheid kwantitatief beoordeeld aan de hand van de omvang van het Milieu Gezondheids Risico (MGR), veroorzaakt door luchtverontreiniging en geluidbelasting. Ook zijn de gevolgen voor de externe veiligheid, verstoring van sociale structuren, het vertrouwen in het besluitvormingsproces, de visuele hinder/horizonvervuiling, de werkgelegenheid, de woningwaarde en het aantal gedwongen verhuizingen beschouwd. De Commissie merkt op dat gezondheidseffecten van bijvoorbeeld hittestress, lichthinder bij woningen, geurhinder en barrièrewerking nog niet zijn meegenomen in de beoordeling. Ook de mogelijkheden voor het creëren van geluidluwe gebieden (compensatie) en nieuwe wandel- en fietsroutes zijn (nog) niet uitgewerkt. De Commissie adviseert bovengenoemde aspecten gerelateerd aan de volksgezondheid uit te werken in het project-MER voor het Provinciaal Inpassingsplan (PIP).

Luchtkwaliteit

In het MER is aangegeven dat in de huidige situatie voldaan wordt aan de advieswaarden voor NO₂ en PM₁₀ van de WHO. Een beperkte planbijdrage (van maximaal 1,39 µg/m³ NO₂ en 0,09 µg/m³ PM₁₀) is te verwachten. Vermeld is dat ook met het bedrijventerrein erbij overal aan de WHO-normen zal worden voldaan. Dit is op basis van het MER en het bijlagerapport niet te controleren. Voorgesteld wordt om in het project-MER ten behoeve van de vaststelling van het Provinciaal Inpassingsplan de rekenbijlagen bij te voegen en te controleren dat inderdaad op alle locaties aan de advieswaarden van de WHO wordt voldaan.

BIJLAGE 1: Projectgegevens toetsing

Toetsing door de Commissie

De Commissie bestaat uit een werkgroep van deskundigen. Deze werkgroep beoordeelt of het MER de benodigde milieu-informatie bevat en of deze juist is. Als er informatie ontbreekt of onjuist is, beoordeelt de Commissie of zij die essentieel vindt. Dat is het geval als aanvullende informatie in haar ogen kan leiden tot andere afwegingen. Dan adviseert de Commissie de ontbrekende of gecorrigeerde informatie alsnog beschikbaar te stellen, voordat het besluit wordt genomen. Om zich goed op de hoogte te stellen van de situatie heeft de werkgroep het gebied bezocht waar milieugevolgen kunnen optreden. Meer informatie over de [Commissie](#) en over haar [werkwijze](#) vindt u op onze website.

Samenstelling van de werkgroep

Bij dit project bestaat de werkgroep uit:

ir. Tanja Bremer

dr. Geert Draaijers (secretaris)

drs. Roeland van Kerkhoff

ir. Kees Slingerland (voorzitter)

ing. Rob Vogel

Besluit waarvoor dit milieueffectrapport is opgesteld

Structuurvisie Oostpolder.

Waarom wordt hiervoor een milieueffectrapport opgesteld?

Voor activiteiten die grote milieugevolgen kunnen hebben, kan in Nederland een MER vereist zijn. De bijlagen C en D bij het Besluit milieueffectrapportage geven aan om welke [activiteiten](#) het gaat. Voor deze procedure gaat het in ieder geval om de activiteit D11.3 (het aanleggen van een industrieterrein), D22.1 (het oprichten van industriële installaties, bijvoorbeeld voor de productie van elektriciteit) en C/D16.1 (het graven van nieuwe waterpartijen). Een MER is ook nodig omdat effecten op Natura 2000-gebieden optreden die in een Passende beoordeling moeten worden beschreven.

Bevoegd gezag besluit

Gedeputeerde Staten van de provincie Groningen.

Initiatiefnemer besluit

Provincie Groningen en de gemeente Het Hogeland.

Heeft de Commissie ook zienswijzen en adviezen bij haar advies betrokken?

Het bevoegd gezag heeft de Commissie niet in de gelegenheid gesteld om zienswijzen en adviezen bij haar advies te betrekken.

Waar vind ik de stukken die de Commissie heeft beoordeeld?

U vindt de projectstukken die bij het advies zijn gebruikt, door op www.commissiemer.nl projectnummer [3669](#) in te vullen in het zoekvak.

Commissie voor de milieueffectrapportage
A. v. Schendelstraat 760
3511 MK Utrecht

t 030-2347666
e mer@eia.nl
w commissiemer.nl



