

Ons spoorboekje



2015
Decentralisatie

2019
Gemeentelijke herindeling zorgt voor nieuwe gemeente Het Hogeland

2021
Koersdocument: Transformatie Sociaal Domein 2020- 2030
Om de samenredzaamheid van Het Hogeland

2022
Beleidsplan Sociaal Domein en Samenleving
Naar een nieuw sociaal domein

2022 - 2026
Jaarlijkse uitvoeringsplannen met concrete maatregelen

2025
Evaluatie: zitten we nog het juiste spoor?

?

2030
We komen aan bij een nieuw sociaal domein



Het sociaal domein: startpunt

Inwoner centraal

Het Hogeland wil de inwoner centraal stellen. De wensen en vragen van de inwoner zouden daarom voorop moeten staan, niet onze wettelijke taken en regels.

Nieuwe taken, stijgende vraag

In 2015 kregen gemeenten nieuwe taken voor het sociaal domein. Het idee was dat inwoners het beste geholpen worden door een overheid die dichtbij ze staat: de gemeente.

De gemeente voert nu binnen het sociaal domein de Wet maatschappelijke ondersteuning 2015, de Participatiewet, de Jeugdwet en de Wet gemeentelijke schuldhulpverlening uit.

We zien dat kinderen en jongeren bovengemiddeld onze steun nodig hebben. We verwachten ook dat inwoners vaker de gemeente nodig zullen hebben voor tijdelijke steun. Dit komt vooral door de vergrijzing. Daarnaast willen we meer mensen met een arbeidsbeperking weer mee laten doen.

Grip op kosten

Gemeenten krijgen geld van de Rijksoverheid om de taken binnen het sociaal domein uit te voeren. Helaas krijgen gemeenten te weinig geld om die taken uit te voeren. Dat zorgt ervoor dat ook Het Hogeland scherp moet zijn op de uitgaven, die met het schaarse geld worden gedaan. Tegelijkertijd willen we de steun kunnen blijven bieden die nodig is.

Naar een nieuw sociaal domein

Een andere houding van de gemeente, de verwachte stijging van de vraag en het tekort aan geld voor de uitvoering van onze taken, vragen om een verandering: een transformatie van het sociaal domein.

We zijn daarom onderweg naar een nieuw sociaal domein: een maatwerkgericht, nuchter en solide sociaal domein. In het nieuwe sociaal domein staat de inwoner centraal, doet de gemeente wat nodig is om inwoners te ondersteunen en hebben we grip op de kosten van onze dienstverlening.

In 2030 komen we aan bij onze eindbestemming; de komende jaren stoppen we eerst op een aantal tussenliggende stations.

Ga je mee?

Station Koersdocument

Op het eerste station onderweg naar het nieuwe sociaal domein stippelden we de koers uit voor de rest van de reis. In het Koersdocument, dat in 2021 werd vastgesteld door de gemeenteraad van Het Hogeland, staat het eindstation van de reis omschreven: een maatwerkgericht, nuchter en solide sociaal domein. Alleen samen lukt het om de druk op de ondersteuning te verminderen. Daarom gaan we van zelfredzaamheid naar samenredzaamheid.

Om daar te komen zullen we sporen verleggen of zelf aanleggen. Deze sporen staan als vier ambities in het Koersdocument omschreven:



Spoor 1: meer sociale veerkracht

Altijd is het omzien naar en het zorgen voor elkaar onlosmakelijk verbonden geweest met de dorpen en kernen in Het Hogeland. Dat naoberschap willen we versterken. Het is tenslotte de normaalste zaak ter wereld om zij die dichtbij je staan te helpen als dat nodig is.



Spoor 2: meer preventie

Voorkomen is beter dan genezen. Hoe langer een probleem bestaat, des te moeilijker valt het vaak op te lossen. Daarom willen we er vroeg bij zijn en herkennen dat een probleem ontstaat. We lossen het liefst dan al, samen met de omgeving, of samen met welzijn en basisondersteuning het probleem op.



Spoor 3: meer maatwerk

Ieder mens is uniek, ook in zijn problemen. Een antwoord op een vraag of een oplossing voor een probleem zal daarom altijd maatwerk zijn. In een schijnbaar gelijke situatie bieden we daarom niet altijd standaardoplossingen.



Spoor 4: meer innovatie

Ontwikkelingen in de technologie willen we vaker en beter gaan toepassen. Niet alleen als middel om tijdelijke steun te leveren, bijvoorbeeld een consult via videobellen, maar ook om beter te meten en zo zicht te krijgen op ontwikkelingen in de Hogelandster samenleving. Ook passen we minder regels toe en verbeteren we onze processen.



Spoor 5: een andere gemeente

Ook de gemeente zal moeten veranderen om tot een nieuw sociaal domein te komen. Daarom zal een vijfde spoor intern moeten zorgen voor de juiste koers.

Door binnen de gemeente beter samen te werken en onze expertise te bundelen in integrale sociale teams, kunnen we problemen (nog) beter oplossen. We willen doelmatiger werken en inwoners zo beter helpen, onder meer met één toegang. We willen nog meer midden in de samenleving staan: naast onze inwoners.

Station Integraal Beleidsplan

Het volgende station is het integraal beleidsplan sociaal domein en samenleving. Dit is één plan voor ondersteuning en (weer) meedoen voor onze inwoners.

Wat heeft de inwoner nodig om een probleem op te lossen? Om een antwoord te kunnen geven op die vraag bekijken we per situatie wat een inwoner nodig heeft en wat deze zelf kan doen, of samen met familie, vrienden en burens of vrijwilligers.

De gemeente wil nog beter gaan samenwerken met organisaties die zorg en welzijn verlenen, maar ook met scholen, kunst- & cultuurinstellingen en sportverenigingen. Ook gaat de gemeente zelf beter en slimmer samenwerken.

De gemeente wil de Hogelandster dorpen en buurten versterken. Daar moeten inwoners elkaar kunnen ontmoeten en meedoen aan activiteiten. Zo kunnen veel problemen voorkomen worden, of makkelijker worden opgelost. Het geldt dat daarvoor nodig is, wil de gemeente terugverdienen door minder ingewikkelde zorg te hoeven leveren.

Vier sporen

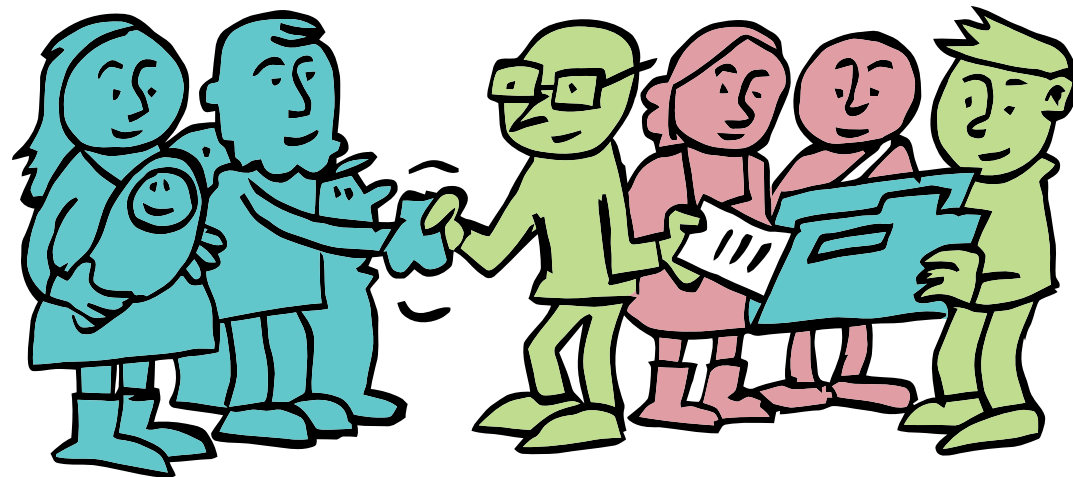
In het Koersdocument stippelden we de route uit; in het beleidsplan gaan we de sporen bouwen met rails, bielzen en wissels. We leggen eerst de vier sporen naar het jaar 2026.

Spoor 1: meer sociale veerkracht

Dit zijn de bouwstenen voor het spoor naar meer sociale veerkracht:

- = We faciliteren inwonersinitiatieven
- = We zorgen voor een toegankelijke gemeente
- = We versterken voorliggend veld
- = Vrijwilligers zijn goud waard
- = We zorgen dat inwoners zich kunnen ontwikkelen via leren en werken
- = Onze dorpen zijn vitaal en veerkrachtig

Inwoners met goede ideeën om hun directe leefomgeving te verbeteren, kunnen gebruik maken van het Dorpsbudget. Met het Dorpsbudget zijn inwoners zelf aan zet voor het maken van een plan en een begroting. De dorpencoördinatoren van Het Hogeland helpen waar nodig. Ideeën als een beweegtuin, een nieuwe inrichting van een speeltuin en een vogelkijkhut werden al met een Dorpsbudget door inwoners gerealiseerd!



Spoor 2: meer preventie

Dit zijn de bouwstenen voor het spoor naar meer preventie:

- = We willen problemen vroeg signaleren
- = We zorgen voor laagdrempelige voorzieningen
- = We helpen inwoners met armoede en schulden
- = We bieden jongeren perspectief
- = We willen dat inwoners gezond leven en vrij bewegen
- = Onze inwoners worden vitaal oud
- = Onze ouderen wonen langer zelfstandig thuis.

Ondersteuners Jeugd & Gezin (OJG) voorkomen dat jongeren met problemen doorstromen naar intensieve jeugdzorg. In Het Hogeland zijn OJG'ers verbonden aan huisartsenpraktijken. Uit onderzoek blijkt dat ze vaak in staat zijn jongeren te helpen en zo een doorverwijzing kunnen voorkomen. Is dat laatste toch nodig, dan weten zij de weg.

Spoor 3: Meer Maatwerk

Dit zijn de bouwstenen voor het spoor naar meer maatwerk:

- = We zorgen voor één integrale toegang
- = Bij complexe problemen werken we met één gezin, één plan, één regisseur, één budget
- = Inwoner staat centraal in zijn eigen leefwereld
- = We bieden maatwerk; iedereen is uniek tenslotte

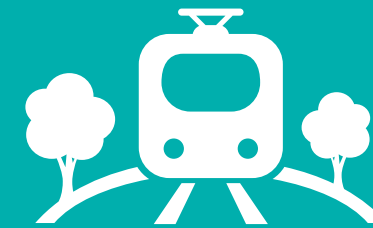
Bij gesprekken met inwoners, die bij de gemeente aankloppen met vragen of problemen met werk, inkomen of schulden, passen we de omgekeerde toets toe. Hierbij kijken we niet welke mogelijkheid wet- en regelgeving bieden, maar onderzoeken we eerst wat nodig is om het probleem op te lossen. Vervolgens kijken we of dit mogelijk is binnen de bestaande wet- en regelgeving.

Spoor 4: Meer innovatie

Dit zijn de bouwstenen voor het spoor naar meer innovatie.

- = We passen nieuwe technieken toe in de zorg
- = We verbeteren doorlopend onze dienstverlening
- = Minder regels en papierwerk
- = We zijn een aantrekkelijke en inclusieve gemeente

Inwoners die een beroep doen op een voorziening uit de Wet maatschappelijke ondersteuning, zoals een traplift of een scootmobiel, worden na de zomer van 2022 eerst onderzocht door een fysiotherapeut. Deze bekijkt met de inwoner of zelf blijven bewegen toch mogelijk blijft. Vaak zorgt een traplift of scootmobiel voor een snellere aftakeling, doordat de inwoner minder beweegt en bepaalde bewegingen, zoals traplopen, niet meer zelfstandig doet. Met Herstelgerichte Hulp hopen we inwoners zo langer gezond en zelfstandig te laten zijn. In andere gemeenten is dit beleid al met succes doorgevoerd.



Een nieuw sociaal domein

In 2030

Zijn we samenredzaam

In 2030 doet iedereen in Het Hogeland mee en staat niemand langs de zijlijn. Om dat te bereiken zijn het sociaal domein en de samenleving van gemeente Het Hogeland met elkaar vervlochten. Door onze maatschappelijke verbondenheid zijn we samenredzaam. We denken vanuit wat de inwoners nodig heeft en niet vanuit wetten en regels over werk, inkomen, meedoen, opgroeien en ondersteuning.

Helpen we elkaar

In 2030 is Het Hogeland een fijne plek om te leven. We vormen een gemeenschap waar we nog meer naar elkaar omkijken en noaberschap de norm is. Zo kunnen we problemen vroeg herkennen en voorkomen dat ze inwoners boven het hoofd groeien. Om hulp vragen is normaal, net zoals hulp bieden. Iedereen heeft het tenslotte wel eens moeilijk. En een ander helpen kleurt je eigen leven.

Ontmoeten we elkaar

We komen elkaar tegen in dorpshuizen en jeugdsozen, bij de kinderopvang en op school, bij bibliotheken, sportverenigingen en kunst- & cultuurinstellingen en tal van activiteiten in de buurt. Inwoners met goede ideeën om de leefbaarheid of hun woonomgeving te verbeteren, kunnen bij de gemeente terecht. Samen brengen we initiatieven verder die Het Hogeland versterken. Onze dorpen zijn vitaal en veerkrachtig.

Lossen we problemen samen op

Wat heeft de inwoner nodig om een probleem op te lossen? Een antwoord of een oplossing vinden inwoners zelf in hun omgeving, eventueel met steun van familie, vrienden, burens of vrijwilligers. Soms zijn problemen niet door de eigen omgeving op te lossen en helpt het voorliggend veld mee een passende oplossing te vinden. Dit voorliggend veld bestaat uit welzijn en basisondersteuning - laagdrempelig, dichtbij en zonder indicatie beschikbaar.

Werken we met één toegang en één plan

We zorgen dat inwoners via één toegang terecht kunnen bij de gemeente. Daar onderzoeken we steeds wat de beste oplossing is voor een probleem. Vaak ligt die oplossing bij de omgeving van de inwoner, of in het voorliggend veld. Als problemen zich opstapelen of ingewikkeld zijn, maken we per gezin één plan met één regisseur, wat we betalen vanuit één budget. Samen kijken we wat nodig is.

Werken we nog slimmer

We onderzoeken met ondernemers en kennisinstellingen hoe we met nieuwe technologie onze doelen kunnen behalen. We meten beter wat we doen, zodat we ontwikkelingen zien aankomen en beter voorbereid zijn. Door in te zetten op preventie en het voorliggend veld, besparen we op ingewikkelde zorg. Dat geldt investeren we in de samenleving, onze inwoners en het voorliggend veld.

