



Actualisatie

Lokaal Programmaplan

April 2023



gemeente
Het Hogeland



Inhoudsopgave

1. Inleiding	4
2. Leeswijzer	6
3. Terugblik	7
4. Uitwerking programmalijnen Lokaal Programmaplan 'Kop op 't Hogeland' 2023 - 2030	8
4.1 Inzet vanuit middelen Nationaal Programma Groningen	8
4.1.1 Programmalijn 1 - Toekomstbestendige bedrijvigheid	8
4.1.2 Programmalijn 6 - Pronkjewailen op 't Hoogeland	12
4.2 Inzet vanuit overige financieringsbronnen en gemeentelijk beleid	15
4.2.1 Programmalijn 2 - Leven Lang Ontwikkelen	15
4.2.2 Programmalijn 3 - Wonen & Leven op de Wierden	17
4.2.3 Programmalijn 4 - Zorgen met en voor elkaar	19
4.2.4 Programmalijn 5 - Het Hogeland goed verbonden	21
4.2.5 Programmalijn 6 - Pronkjewailen op 't Hoogeland	23
5. Doelgroepenbenadering en participatie	24
5.1 Doelgroepenbenadering	24
5.2 Participatie	25
6. Verantwoording sturing en uitvoering	28
6.1 Ambities en doelen van Nationaal Programma Groningen	28
6.2 Randvoorwaarden	29
6.3 Proces, monitoring en evaluatie	30
6.4 Middelen voor en sturing op realisatie	32
7. Financiële raming	33
7.1 Overzicht ingediende projecten	33
7.2 Financiële inzet voor de periode 2023 - 2030	34
Bijlagen	35
1. Aanbiedingsbrief Lokaal Programmaplan 'Kop op 't Hogeland' 2023 - 2030	35
2. Projectenoverzicht Lokaal Programmaplan 'Kop op 't Hogeland' 2023 - 2030	36
3. Visual - 23 projecten Nationaal Programma Groningen	38

1. Inleiding

Eind 2022 is de gemeente Het Hogeland gestart met de actualisatie van haar Lokaal Programmaplan 2020-2023. Hiermee voldoet de gemeente aan de eis om het Lokaal Programmaplan gedurende de looptijd van Nationaal Programma Groningen te actualiseren. Voor de uitvoering van het Lokaal Programmaplan 2023-2030 heeft de gemeente Het Hogeland de beschikking over het derde trekkingsrecht van € 18.700.000,-. Daarnaast bestaat er nog de mogelijkheid dat de middelen uit het vierde trekkingsrecht bij onze gemeente wordt belegd. Hierover valt in een later stadium pas een beslissing, daarom gaan wij in de actualisatie uit van bovengenoemde middelen.

Dit Lokaal Programmaplan 2023-2030 geeft de gemeentelijke ambities en doelstellingen weer. Hierbij sluiten we aan bij de ambities en inzet vanuit het Nationaal Programma Groningen, de Baanbrekers¹ en overige relevante provinciale ontwikkelingen.

In deze versie van het Lokaal Programmaplan blijven onze oorspronkelijke 6 programmalijnen staan, maar zet de gemeente Het Hogeland niet meer in op iedere programmalijn vanuit de middelen van Nationaal Programma Groningen. Door scherpere keuzes te maken en met Nationaal Programma Groningen-middelen te investeren in een tweetal

programmalijnen, wordt er gericht ingezet op de indicatoren waar Het Hogeland een grotere impact op de brede welvaart kan maken. Door de aanscherping op twee programmalijnen wordt het effect op de brede welvaart groter dan dat de gemeente Het Hogeland tijdens de actualisatie de middelen van het trekkingsrecht verdeelt over alle 6 programmalijnen. Wel blijven we als gemeente bestuurlijk en ambtelijk betrokken bij alle programmalijnen.

Om de kwaliteit van brede welvaart te vergroten voor de Hogelandsters zet de gemeente Het Hogeland vanuit Nationaal Programma Groningen in op programmalijnen 1 en 6, Toekomstbestendige bedrijvigheid en Pronkjewailen op 't Hoogeland. Dat betekent niet dat de overige 4 programmalijnen vervallen. Onze gemeente blijft bij alle 6 zes programmalijnen actief verbonden, zowel aan bestuurlijke als provinciale tafels. Bij de programmalijnen 1 en 6 zijn de beoogde resultaten ook aangescherpt. Ten opzichte van het Lokaal Programmaplan 2020-2023 zijn er doelgerichte keuzes gemaakt in onze ambities.



¹ - De Baanbrekers zijn: waterstof, landbouw en voedsel, medische technologie en preventieve gezondheidszorg, circulaire economie en vrijetijdseconomie.

De keuze voor programmalijn 1 en 6 is gebaseerd op de uitkomsten van het 'Wenkend Perspectief', interne gesprekken met beleidsteams en de overige financieringskansen voor een extra plus bij de overige programmalijnen. Het mkb krijgt vanuit programmalijn 1 een extra impuls op het gebied van toekomstige bedrijvigheid en duurzaamheid. Daar zijn nauwelijks overige middelen voor. Inzetten op het mkb brengt een positieve kettingreactie teweeg; zo blijven mkb'ers behouden voor de regio, wordt de arbeidsparticipatie en -capaciteit vergroot en daarmee ook het besteedbaar inkomen voor de inwoners van Het Hogeland.

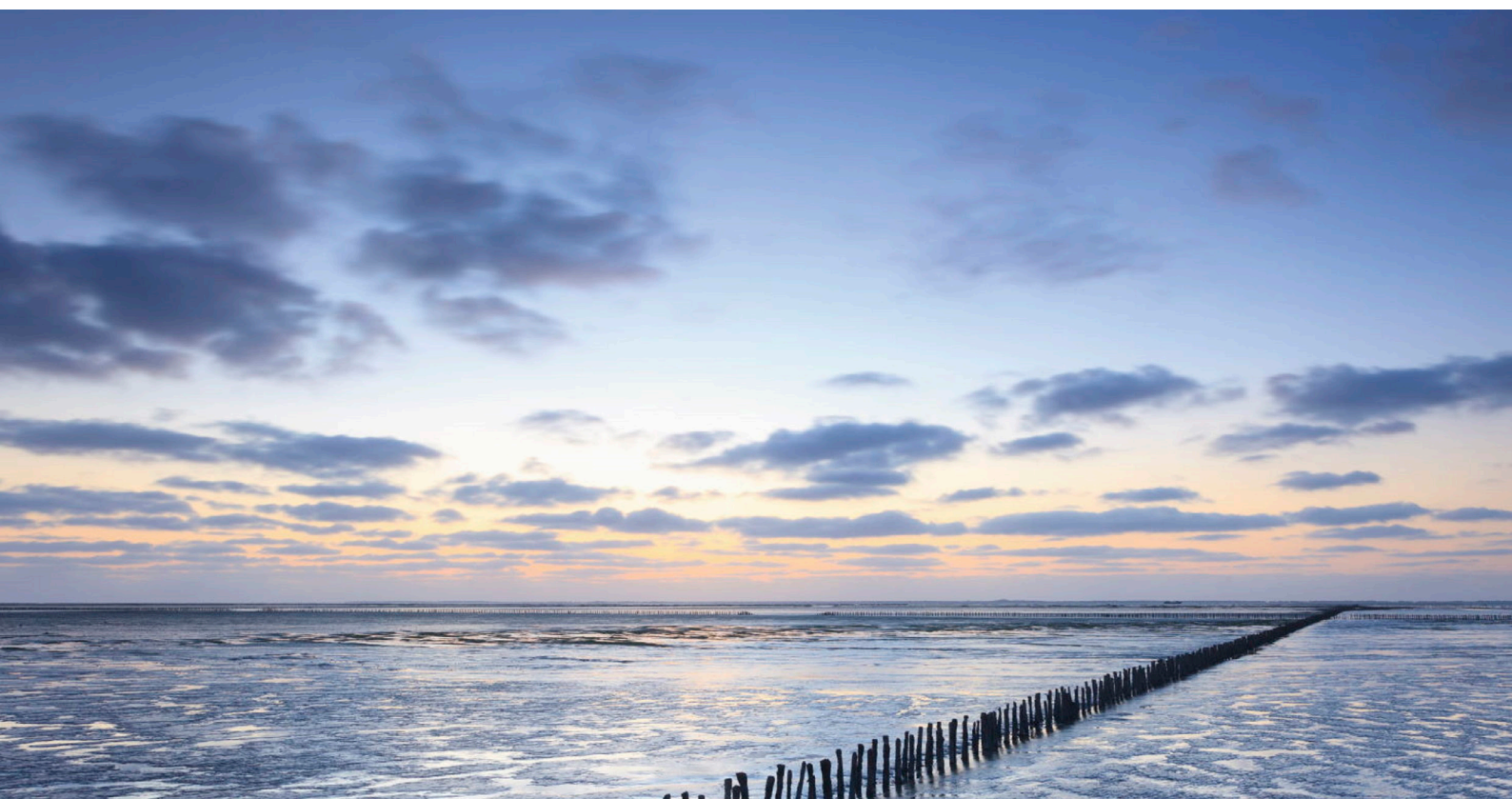
Het inzetten op vaar- en waterrecreatie onder programmalijn 6 past bij de provinciale ambitie en ontwikkelingen bij de vrijetijdseconomie, maar ook bij de lokale eigenheid van Het Hogeland. Binnen de vaar- en waterrecreatie zetten we in op de keten die de vrijetijdseconomie bevordert. Via die weg ontstaat een verbinding van culturele en maatschappelijke partners voor hun doorontwikkeling; denk aan lokale musea, maar ook (recreatie-)ondernemers en toeleveranciers. Daarnaast geeft het een impuls aan bijvoorbeeld het Reitdiepgebied.

De uitwerking van de ambities en doelstellingen van de overige programmalijnen vindt plaats door gemeentelijke financiering, middelen uit Regio Deal, overige Nationaal Programma Groningen-middelen (zoals Impulsloket en Loket Leefbaarheid) en andere financieringsbronnen.

Deze keuze zorgt voor een gerichte inzet van de Nationaal Programma Groningen-middelen tot aan 2030. Een adviespunt van de beoordelingscommissie over het Lokaal Programmaplan 2020-2023 is dat ons programma richtinggevend is, maar dat er op verschillende vlakken scherpere keuzes gemaakt hadden kunnen worden. Om een structurele omslag te maken, en daarmee een zo hoog mogelijke brede welvaart te bereiken, kan er immers niet op iedere programmalijn evenveel worden ingezet.

Dit vertaalt zich nu in een aanscherping van de programmalijnen en een nieuwe doelgroepenbenadering. Met het Lokaal Programmaplan 2023-2030 hebben wij onze ambities aangescherpt ten opzichte van de eerste versie. Hierin laten we nog wel ruimte voor de uitwerking van het proces voor de komende zeven jaren. De uitwerking en indiening van nieuwe Nationaal Programma Groningen-projecten volgt vanaf 2024.

Het proces van uitwerking tot aan indiening van een project bij het programmabureau Nationaal Programma Groningen wordt doelgericht doorlopen met verschillende doelgroepen: samenwerkingspartners, inwoners, onderwijs, ondernemers en de overheid. Daarom en daarmee starten wij een zorgvuldig een participatieproces. Dit gaat tot 2030 de nieuwe werkwijze worden voor het Lokaal Programmaplan, zie hoofdstuk 5. Zo voorkomen wij dat we 'ad-hoc' aanvragen in de toekomst indienen die relatief minder een bijdrage leveren aan de brede welvaartsgroei en minder impact op de leefbaarheid van de regio hebben.



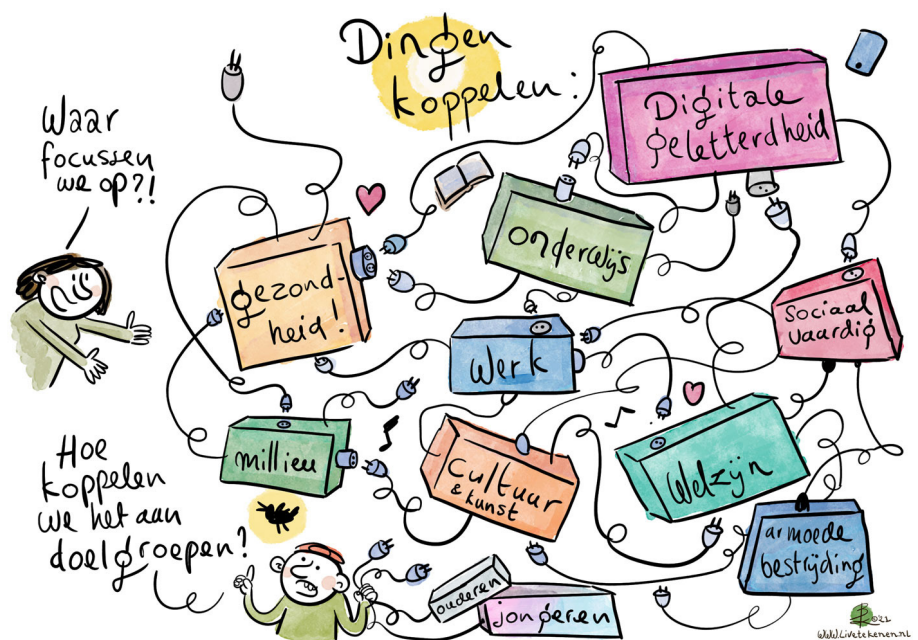
2. Leeswijzer

In deze uitwerking geven wij de actualisatie van het Lokaal Programmaplan 2023-2030 weer. Dit doen we per programmalijn en is gebaseerd op de informatie die wij de afgelopen maanden in kaart hebben gebracht en onderzocht hebben, namelijk:

- Welke opgaven en kansen er zijn die de brede welvaart en het imago van Het Hogeland versterken en hoe we per programmalijn hierop echt het verschil kunnen maken;
- De ontwikkelingen/maatschappelijke thema's die lokaal en/of regionaal te benoemen zijn;
- De aansluiting van het Lokaal Programmaplan op ons beleid en wat er al gebeurt binnen de gemeente Het Hogeland;
- De aansluiting van het Lokaal Programmaplan op regionale ontwikkelingen zodat deze goed verankeren in Het Hogeland. Dit zijn ontwikkelingen zoals provinciaal Nationaal Programma Groningen, Strategische Toekomst Agenda Groningen en de Baanbrekers. De Baanbrekers zijn: waterstof, landbouw en voedsel, medische technologie en preventieve gezondheidszorg, circulaire economie en vrijetijdseconomie. Met als rode draad in deze programma's onderwijs en arbeidsmarkt;
- De andere financieringsmogelijkheden per opgave/kans, zoals bijvoorbeeld het Just Transition Fund en Regio Deals;
- De koppelkansen die er zijn om bovenlokaal de samenwerking te zoeken op 1 of meer programmalijnen.

Betrokkenheid inwoners

Inwoners zijn eerder actief betrokken bij het opstellen van gemeentelijke beleidsstukken, zoals de Omgevingsvisie en het beleidsplan Sociaal Domein en Samenleving. Het gemeentelijk beleid op verschillende thema's is meegenomen in de analyse voor de actualisatie van het Lokaal Programmaplan. Dit geldt ook voor de uitwerking van de thematafels in het 'Wenkend Perspectief', die overeenkomen met de zes programmalijnen. Bij de nadere uitwerking van de in het Lokaal Programmaplan 2023-2030 beschreven programma's, betreft de gemeente de inwoners gericht.



Vanuit de actualisatie heeft het college van Burgemeester en Wethouders en de Gemeenteraad voor de zomer 2023 een gerichte keuze gemaakt op welke programmalijnen het gemeentelijk trekkingsrecht Nationaal Programma Groningen ingezet kan worden. Dit betekent niet dat de ambities en doelstellingen van andere programmalijnen niet uitgevoerd kunnen worden. Dit gaat wel gebeuren, maar dan vanuit andere financieringsstromen zoals Regio Deal of eigen gemeentelijke middelen.

In dit document geven wij de keuze weer per programmalijn. Per programmalijn leest u:

- De huidige situatie in cijfers;
- De ambities en doelstellingen inclusief beoogde indicatoren;
- Kansrijke overige financieringsbronnen en de koppelkansen met de Baanbrekers;
- De samenhang met andere programma's;

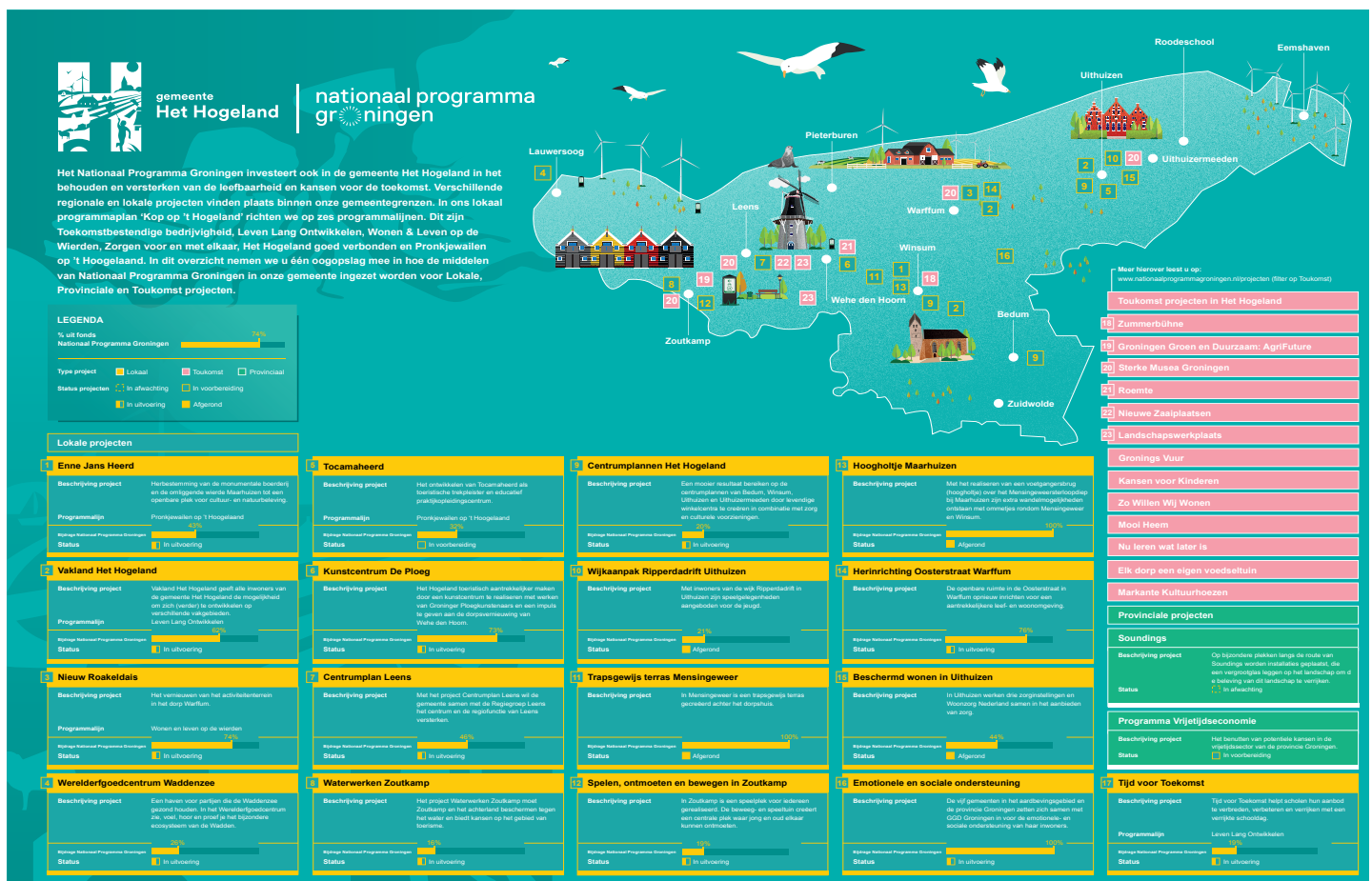
3. Terugblik

In 2018 is gestart met Nationaal Programma Groningen. In Het Hogeland zijn in 2018 en 2019 de eerste projecten voorzien van financiering vanuit Nationaal Programma Groningen.

Vanaf 2020 wordt in Het Hogeland gewerkt vanuit een Lokaal Programmaplan. Een voorwaarde om aanspraak te maken op middelen vanuit het trekkingsrecht van Nationaal Programma Groningen is het opstellen van een Lokaal Programmaplan, in samenspraak met de eigen inwoners. De projecten die vervolgens door Het Hogeland werden ingediend, zijn afgewogen op basis van een afwegingsmatrix. Alle ingediende projecten werden goedgekeurd.

Eind 2021 is een start gemaakt voor de volgende fase. Een fase waarin Het Hogeland inzet op projecten die ontstaan vanuit ontwikkelingen waarvan Het Hogeland van mening is dat die een wezenlijke bijdrage leveren aan de brede welvaart van Het Hogeland. De basis hiervoor is in de tweede helft van 2021 gelegd door middel van het rapport “Het Wenkend Perspectief”² voor Het Hogeland.

Vanaf de start zijn 23 Nationaal Programma Groningen-projecten gestart of geland binnen het Hogeland, zie de onderstaande visual. Deze visual hebben we, omwille van de leesbaarheid, nog als aparte bijlage ingesloten.



2 - “Een wenkend perspectief voor Het Hogeland”, <https://hethogeland.nl/plannen-en-projecten/kop-op-het-hogeland/wenkend-perspectief#:~:text=Het%20Wenkend%20Perspectief%20voor%20Het,beleidskeuzes%20kan%20en%20wil%20maken.>

4. Uitwerking programmaliijnen

Lokaal Programmaplan

‘Kop op ’t Hogeland’ 2023-2030

4.1 Inzet vanuit middelen Nationaal Programma Groningen

4.1.1 Programmalijn 1 - Toekomstbestendige bedrijvigheid

De gemeente Het Hogeland zet middelen uit Nationaal Programma Groningen in op duurzaam ondernemerschap. Zo haken de ondernemers van Het Hogeland aan bij de Baanbrekers. Als er niet ingezet wordt op deze programmalijn, sluiten mkb'ers onvoldoende aan bij de ontwikkelingen van de energietransitie en kunnen deze ontwikkelingen onvoldoende lokaal verankeren.

Ambities en doelstellingen

De gemeente Het Hogeland streeft naar een gezonde economie met toekomstbestendige bedrijven en banen. Daarom zetten wij in op het behouden en versterken van bestaande bedrijven, onder andere door te investeren in de onderlinge samenwerking, de samenwerking met het onderwijs en een flexibele arbeidsmarkt. Ook investeert de gemeente Het Hogeland in de versterking van de kenniseconomie van de energietransitie. Hierbij wordt continu de koppeling gezocht met de andere programmaliijnen en koppelkansen, om zo een optimaal en blijvend effect te bereiken. Belangrijk onderdeel hierbij is de promotie van de gemeente als het gaat om duurzaam ondernemen. Er gebeurt al veel, maar er is te weinig zichtbaar.



Het Hogelandster DNA bestaat grotendeels uit het MKB. Voor de mkb'ers uit Het Hogeland is het van belang om aan te haken bij de ontwikkelingen in de energietransitie en circulaire economie. Hierdoor verstevigt de gemeente Het Hogeland niet alleen haar koploperpositie, maar wordt Het Hogeland op de kaart gezet als regio voor duurzaam ondernemen. De gemeente Het Hogeland heeft op dit terrein al een koploperpositie die wordt uitgebreid met betrekking tot de energie- en waterstoftransitie. Dit maakt Het Hogeland niet alleen aantrekkelijk om te vestigen, maar dit creëert ook meer ruimte om inwoners te laten leren en werken. De duurzame ontwikkeling van de economie en bedrijvigheid in Het Hogeland gaat daarnaast hand-in-hand met de verbetering van de leefomgeving van onze inwoners. Dit bewerkstelligen we door bij de uitwerking onze inwoners erbij te betrekken op wie het (in)direct effect heeft. In de uitwerking staat bijvoorbeeld de verbetering van de leefomgeving van de inwoner centraal. Dit gaat samen met de verduurzaming van onze bedrijventerreinen. Het samenspel tussen inwoners, ondernemers en overheid vindt zo plaats.

De gemeente Het Hogeland is bezig om bedrijventerreinen te verbeteren. Dit is niet alleen het verbeteren van beeldkwaliteit, maar ook juist door vergroening (natuur) en verduurzaming (energie en circulariteit). Bedrijventerreinen nemen relatief veel oppervlakte in op Het Hogeland en zouden naast economische waarde ook recreatieve en natuurwaarde kunnen hebben. Dit draagt niet alleen bij aan het vestigingsklimaat, maar brengt duurzaam ondernemerschap ook verder dan alleen 'energie'.

Huidige situatie/cijfers programmalijn 1 ³

- In Het Hogeland zijn ongeveer 4.000 bedrijven gevestigd, die gezamenlijk voor meer dan 16.000 banen zorgen (5,7% van het totaal aantal banen in de provincie Groningen).
- Van oudsher is de agrarische sector, vooral de pootaardappelensector, sterk vertegenwoordigd in Het Hogeland. Ook de visserij is een belangrijke economische factor.
- In vergelijking met het Nederlands gemiddelde zijn er veel micro-bedrijven in Het Hogeland met 2 tot 10 medewerkers. Deze bedrijven spelen een belangrijke rol in de leefbaarheid.
- Bedrijventerreinen vormen de knelpunten als het gaat om locaties met hittestress, wateroverlast en watervragers.
- Gemiddeld werkt 30% van de beroepsbevolking in Nederland op een bedrijventerrein, wordt 40% van het Bruto Regionaal Product verdiend op een bedrijventerrein en vindt 25% van het totale landelijke energieverbruik plaats op een bedrijventerrein.
- Zowel onder Groningers als niet-Groningers worden er positieve ontwikkelingen verwacht op het gebied van beeldvorming. Dit heeft te maken met de verduurzaming en de energietransitie die hier speelt.
- In de provincie Groningen zijn 1500 ondernemingen actief in de energie- en delfstoffensector. Daarvan is 10% gericht op de productie en levering van energie en 90% in de productie, installatie en onderhoud. De gemeente Het Hogeland kent 132 bedrijven in deze sector.

Aanpak

De mkb'ers van Het Hogeland stellen zelf plannen op met hun omgeving en de gemeente om te werken aan duurzame vormen van energie. Door bijvoorbeeld de mogelijkheden te onderzoeken om de restwarmte van bedrijven in te zetten als een alternatieve bron van energie. Of hoe waterstof kan bijdragen aan het verduurzamen van de visserij en de vissersvloot. Het denken in kringlopen van grondstoffen is een van de pijlers voor het vergroenen van de economie. Juist door collectief in te zetten op deze programmalijn kan er grotere impact gemaakt worden op het gebied van brede welvaart. Door in te zetten op een actieve verbinding tussen gemeente, het onderwijs, de plaatselijke ondernemers en de inwoners kan de energietransitie leiden tot lokale investeringen, het vergroten van de leefbaarheid en vermindering van de energielasten. Zo profiteert het mkb van de effecten die op grote(re) schaal ontstaan, bijvoorbeeld via de Baanbrekers.

3 - Statistieken en cijfers uit: Imago Monitor NPG, Brede Welvaartsmonitor NPG, Brede Welvaartsmonitor Het Hogeland & CBS.



Beoogde resultaten

Door in te zetten op programmalijn 1 beogen we algemene doelstellingen en resultaten te behalen. Meetbare, concrete resultaten brengen wij op dit moment nog niet in kaart. Die resultaten en doelen worden vastgesteld tijdens de uitwerkingen en het participatieproces rondom de nieuwe projecten. Hieronder volgt een overzicht van algemene doelstellingen en resultaten voor programmalijn 1:

- Bruto Toegevoegde Waarde verhogen tot minstens het Nederlands gemiddelde;
- Aantal banen per 1.000 inwoners verhogen;
- Nieuwe vestigingen creëren;
- Biodiversiteit (Living Planet Index) verhogen;
- Vermindering van de CO₂-uitstoot, fijnstof en stikstof;
- Vraag- en aanbodkant van arbeidsmarkt beter laten aansluiten op arbeidspotentieel;
- Het verharde oppervlakte van de gemeente verminderen;
- De watervraag (van bedrijven) verminderen;
- De energievraag (van bedrijven en inwoners) verminderen;
- Inzetten op het behoud van familie- en ambachtsbedrijven.

Mogelijke overige (financiële) koppelkansen

Verschillende financiële mogelijkheden en koppelkansen hebben potentie om, naast de middelen van Nationaal Programma Groningen van het gemeentelijk trekkingsrecht, als hefboom te fungeren voor programmalijn 1.

Vanuit het provinciaal MKB-programma is er een subsidieregeling voor alle mkb'ers in de provincie Groningen, behalve voor bedrijven in de detailhandel, horeca, visserij, bos- en landbouw. Het nadeel is dat slechts 25 mkb'ers per kalenderjaar met deze regeling subsidie kunnen ontvangen.

Bij het campusonderdeel kan aansluiting gevonden worden bij de Strategisch Toekomst Agenda Groningen (STAG) Masterplannen. Dit masterplan zet in op campussen voor de ontwikkeling van vaardigheden die nodig zijn om de drie transitithema's (energie, gezondheid en landelijk gebied) voor Groningen en Nederland te laten renderen.

Het Just Transition Fund (JTF) kan worden ingezet om de kennisinfrastructuur en campusactiviteiten in de regio te versterken. De subsidieregelingen van het JTF bieden daarnaast kansen voor de ontwikkeling en toetsing van innovatieve ideeën en oplossingen voor de omschakeling naar een groene, fossielvrije economie.

De verschillende INTERREG-gelden zijn ook een mogelijkheid voor de medecreatie van een plus op programmaliijn 1. Hiervoor is samenwerking nodig met organisaties uit buurlanden. INTERREG A (Duitsland-Nederland) kan onder andere ingezet worden op de bevordering van de energietransitie en voor het duurzaam ondernemen. INTERREG B (Noordzee Regio) kan worden ingezet voor met name de innovatie van de visserij. Om deze sector toekomstbestendig te houden voor Het Hogeland. Dit geldt met name voor de vissersdorpen Zoutkamp, Usquert en Lauwersoog. INTERREG C (INTERREG EUROPE) richt zich op het verbeteren van de bestuurlijke samenwerking tussen drie landen aan de Noordzee. Hier kan minimaal aansluiting bij gezocht worden, bijvoorbeeld vanwege de Waddenzee.

Ook het Waddenfonds heeft een aantal thema's die onder deze programmaliijn vallen, zoals duurzame energie, de waddenhavens en de visserij.

Samenhang met andere programma's

Gemeentelijk beleid	Baanbrekers	Toukomst	Provinciaal programma
Transitievisie Warmte	Baanbreker Waterstof	Groningen Groen en Duurzaam	Programma Waterstof Werkt
Bedrijventerreinvisie	Baanbreker Circulaire Economie	Waterstofbanen in de maak-industrie	HEAVENN: integratie van een groene waterstofwaardketen bij bedrijven
Beleidsnotitie Duurzame Ontwikkeling	Baanbreker Landbouw & Voedsel	Groningen werkt circulair	





Aanpak

De gemeente Het Hogeland laat een kansenkaart opstellen die (kansen voor) verbindingen inventariseert op het gebied van vaar- en waterrecreatie. Vanuit deze kansenkaart moeten ook mogelijke routes in kaart gebracht worden. Routes, zowel fysiek als via beleving/verhalen, langs en over water met verbindingen naar bijvoorbeeld erfgoed, musea en horeca. Vanuit de kansenkaart kan samen met (toeristische) ondernemers en inwoners een plan opgesteld worden om de kansen op het gebied van vaar- en waterrecreatie uit te werken in concrete projecten. Promotie en informatievoorziening van het verhaal op en rond het water zal hier onderdeel van worden. Zoals het ontstaan van het oudste cultuurlandschap van Nederland én West-Europa, de geschiedenis van de trekvaarten, waarhuizen, steenfabrieken, strijd tegen het water en maritiem erfgoed.

Beoogde resultaten

Door in te zetten op programmalijn 6 beogen we algemene doelstellingen en resultaten te behalen. Meetbare, concrete resultaten brengen wij op dit moment nog niet in kaart. Die resultaten en doelen worden vastgesteld tijdens de uitwerkingen en het participatieproces rondom de nieuwe projecten. Hieronder volgt een overzicht van algemene doelstellingen en resultaten voor programmalijn 6:

- Verbetering van de leefbaarheid (gemeten in de leefbarometer);
- Aantal overnachtingen in Het Hogeland stijgt;
- Aantal bezoekers bij de recreatieve voorzieningen en het cultureel erfgoed is verhoogd;
- Vindbaarheid van Het Hogeland is online verbeterd;
- Toename van bestedingen in het gebied;
- De biodiversiteit (Living Planet Index) verhogen;
- Vermindering van de CO₂-uitstoot, fijnstof en stikstof.

Mogelijke overige (financiële) koppelkansen

Op het thema natuurinclusie kan ingezet worden vanuit meerdere overige financiële bronnen.

In het Masterplan STAG wordt de waarde van het gebied centraal gesteld in het licht van opgaven en transitie, zoals de klimaatopgave en het behoud van erfgoed. Thema's als natuurwaarden, klimaatadaptatie en toeristisch-recreatief potentieel komen in dit Masterplan terug.

Het Waddenfonds heeft een aantal thema's die onder deze programmalijn vallen. Zoals het bevorderen van landschapsontwikkeling, innovatie op het gebied van duurzame landbouw, verduurzamen toeristische sector en het versterken van cultuurhistorisch erfgoed.

Samenhang met overige programma's

Gemeentelijk beleid	Baanbrekers	Toukomst	Provinciaal programma
Intentieverklaring aanpakken waterrecreatie Groningen tussen gemeenten en provincie	Baanbreker Vrijtijdseconomie	Programma Vrijtijdseconomie	Ontwikkeld Landschap Middag-Humsterland
Towndeal-uitwerking opgave Reitdiepgebied	Baanbreker Circulaire Economie	Project 't Wad tot Stad	HEAVENN: integratie van een groene waterstofwaardeketen bij bedrijven
	Baanbreker Landbouw & Voedsel	Masterplan vaarwater verbindt Groninger Land	Project Groningen als bewuste bestemming: impuls vrijtijdseconomie en gebiedsontwikkeling

4.2 Inzet vanuit overige financieringsbronnen en gemeentelijk beleid

4.2.1 Programmalijn 2 - Leven Lang Ontwikkelen

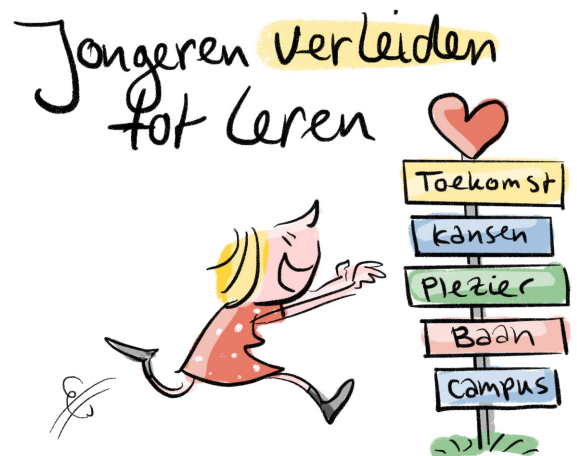
Programmalijn 2 wordt uitgewerkt als onderdeel van een kansrijke Regio Deal. Met de koppeling tussen de thema's welzijn en arbeidsmarkt en de projecten die reeds door Nationaal Programma Groningen zijn gefinancierd - Kansen voor Kinderen en Tijd voor Toekomst – kan er groots worden ingezet op de verbinding tussen onderwijs en de sociale opgaven.

Ambities en doelstellingen

De gemeente Het Hogeland investeert in het verbeteren van het sociaaleconomische perspectief en het bieden van kansen aan jongeren in Het Hogeland op het gebied van werk, wonen en onderwijs. Door het onderwijs nabij te organiseren en op diverse niveaus aan te bieden, verbetert de aansluiting tussen onderwijs en arbeidsmarkt. Zo is er meer aandacht voor de talentontwikkeling van kinderen en jongeren.

Voor de gezondheid van jongeren is het belangrijk dat kinderen zo vroeg mogelijk leren om voor zichzelf te zorgen. Dat geldt voor hun fysieke, geestelijke, sociale én emotionele gezondheid. Een gezonde leefstijl, goed om kunnen gaan met geld, het hebben van ambities en trots zijn op jezelf begint bij een goede voedingsbodem. Zonder armoede en met een stimulerende omgeving. Investeren in de verbinding tussen het onderwijs en welzijn zorgt ervoor dat op langere termijn structureel een omslag gemaakt kan worden in het onderwijs. Dit kan door de 'leefwereld' van het kind centraal te stellen en dan te kijken hoe de 'systeemwereld' daarop aangepast kan worden.

Toekomst voor de jeugd betekent ook goed onderwijs, kennis en vakmanschap. Iedere jongere moet zijn of haar kansen kunnen ontdekken en daar gebruik van maken. Een goede samenwerking tussen het onderwijs, ondernemers, de overheid en de omgeving levert goed opgeleid personeel, een sterke economie en daarmee een krachtig bedrijfsleven op. Jongeren in de gemeente Het Hogeland kunnen met passend werk en voldoende inkomen woningen kopen, hun inkomen besteden in de regio en daarmee een bijdrage leveren aan de leefbaarheid van de dorpen.



Aanpak

Samen met de kinderopvang, schoolbesturen, GGD, Kansrijke Groningers en de gemeente Het Hogeland wordt momenteel een visie vastgelegd waarin staat op welke gezamenlijke thema's wordt ingezet. Dit wordt beschreven in een Lokaal Educatieve Agenda. Hierin staat ook hoe de thema's geborgd worden over het gegeven termijn.

Door een gezamenlijk plan op te stellen creëert het onderwijs samen met maatschappelijke organisaties en instanties een kansrijke leeromgeving. Dit zorgt voor een optimale ontwikkelmogelijkheid voor kinderen van 0 tot 18 jaar in gemeente Het Hogeland.

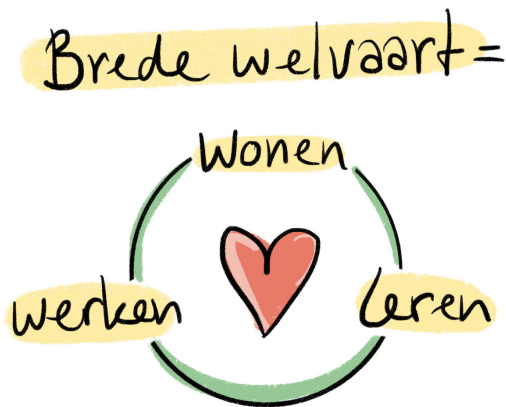
Investeren in de verbinding tussen het onderwijs, welzijn en arbeidsmarkt vraagt om een programmatische aanpak. Middelen uit een Regio Deal zullen de voornaamste bron vormen, met mogelijk daarnaast nog aanjaag- en ontwikkelgeld vanuit Nationaal Programma Groningen. Dit kan via cofinanciering ook als onderdeel van een Regio Deal worden opgenomen. Investerings in de toekomstige generatie worden kansrijk geacht vanuit de Regio Deal die op dit moment wordt ontwikkeld in Het Hogeland. Middelen van Regio Deal kunnen ook aangevuld worden met middelen uit het Armoedebeleid, de Gelijke Kansen Alliantie en Nationaal Programma Onderwijs.

Samenhang overige programma's

Gemeentelijk beleid	Baanbrekers	Toekomst	Provinciaal programma
Lokaal Educatieve Agenda	Onderwijs & Arbeidsmarkt als rode draad bij de Baanbrekers	School van de Toekomst	Digitale Academie
		Kansen voor Kinderen	Kansen voor Vakmanschap
			Opleiden installateurs in de energietransitie

4.2.2 Programmalijn 3 - Wonen & Leven op de Wierden

Op programmalijn 3 zet de gemeente Het Hogeland in met gemeentelijke financiering. Dit in combinatie met het Impulsloket, het Loket Leefbaarheid, Toukomstprojecten van Nationaal Programma Groningen en in combinatie met de uitvoering van het gemeentelijk Warmtetransitieplan. Voor het sociale component ligt de koppeling onder andere bij programma 4 'Zorgen voor en met elkaar'.



Ambities en doelstellingen

De gemeente Het Hogeland zet in op een schone, veilige en prettige leefomgeving voor jong en oud. Dat betekent werken aan de verbetering van de gezondheid van de inwoners en aan hun sociale en fysieke leefomgeving in de brede zin. Met daarnaast aandacht voor welzijn en positieve gezondheidsaspecten.

Goed en veilig wonen is een essentiële behoefte. Met dit doel wordt ingezet op een integrale benadering: zowel de vernieuwing van de woningvoorraad (passend en duurzaam), als een omgeving waar het veilig wonen is én bewoners verbondenheid ervaren.

Voorzieningen moeten goed toegankelijk zijn en de woonomgeving kindvriendelijk, groen en uitnodigend tot bewegen. Bij nieuwbouw en herstructurering moet ingespeeld worden op demografische ontwikkelingen, zoals de vergrijzing van Noord-Nederland.

In de projecten die de gemeente Het Hogeland wil opstarten – zorgen voor duurzame woningen en vitale dorpen – worden ook doelstellingen van bijvoorbeeld de energietransitie en klimaatadaptatie betrokken. Tijdens het inrichten van het openbaar gebied in de gemeente Het Hogeland wordt er regelmatig gekeken naar hoe inwoners gestimuleerd kunnen worden om te fietsen of te voet op pad te gaan. Het verbeteren van de bereikbaarheid en mobiliteit draagt bij aan veilige, leefbare dorpen en wijken, maar ook aan het vergroten van de kansen voor economie, onderwijs en toerisme.

Aanpak

De doelstellingen van deze programmalijn worden bereikt door onderop te verbinden met bovenaf. De komende jaren maakt de gemeente samen met haar dorpen en corporaties strategische dorpsplannen. Deze plannen gaan over de gebouwde omgeving, openbare ruimte, voorzieningen, bereikbaarheid, duurzaamheid, veiligheid en sociale vraagstukken. Uit deze strategische dorpsplannen komen verbeterplannen.

Omdat de uitwerking van de strategische dorpsplannen onderdeel is van gemeentelijk beleid (Woonvisie en Omgevingsvisie), is het onzeker of projecten die de gemeente voor ogen heeft door de beoordelingscommissie van Nationaal Programma Groningen komen. Ook Regio Deal-middelen passen niet voor de inrichting van openbare ruimte.

Voor de uitvoering van de verbeterplannen moet onderzocht worden vanuit welke middelen dit gefinancierd kan worden en waar koppelkansen liggen met het Mobiliteitsprogramma van de gemeente. Het gemeentelijk Warmtetransitieplan wordt uitgevoerd in de vorm van een programma. De gemeente wil voor eind 2028 met elk dorp in gesprek over een Dorpswarmteplan. Inwoners van het dorp kijken daarbij samen met de gemeente welke alternatieven voor aardgas het beste passen bij het dorp. Een dergelijk initiatief is reeds gestart in Zuidwolde. Dit plan heet Warmwolde en heeft als doel een aardgasvrij Zuidwolde te realiseren. Voor het sociale component ligt de koppeling onder andere bij programmalijn 4 'Zorgen voor en met elkaar'.

Samenhang overige programma's

Gemeentelijk beleid	Baanbrekers	Toukomst	Provinciaal programma
Woonvisie	Baanbreker Gezondheidstechnologie en Preventieve gezondheidszorg	Landschapswerkplaats	Programma Vrijtijdseconomie
Omgevingsvisie		Stichting Roemte!	Project Lokaal Initiatief: bewonersinitiatieven
Warmtetransitieplan		Mooi Heem	



4.2.3 Programmalijn 4 - Zorgen voor en met elkaar

Programmalijn 4 werkt de gemeente Het Hogeland uit aan de hand van de Transformatie Sociaal Domein (met daarbij de middelen vanuit GALA en SPUK) en een mogelijke Regio Deal om in samenhang met programmalijn 2 en 3 een groot verschil te maken en aan te kunnen sluiten bij de Baanbreker 'Gezondheidstechnologie en Preventieve gezondheidszorg'.

Ambities en doelstellingen

De gemeente Het Hogeland investeert in het verhogen van de veerkracht en weerbaarheid van inwoners door – naast het bieden van concrete hulp en ondersteuning – onze inwoners te activeren om regie te nemen over hun eigen leven en situatie.

De demografische ontwikkelingen en afname van voorzieningen in de dorpen leidt tot minder beschikbare zorg en ondersteuning en meer druk op de sociale veerkracht. Dit betekent dat er een beweging gemaakt moet worden van traditionele hulpverlening naar vormen van ondersteuning die aansluiten bij de leefwereld en context van mensen en de vergrijzende populatie inwoners. Dit gaat om sociale veerkracht, het bevorderen van eigenaarschap van de inwoners zelf, het versterken van hun zeggenschap en de kring om hen heen groter maken.

Het Hogeland is een uitgestrekte gemeente. Hierdoor is de uitdaging om voorzieningen als onderwijs en zorg toegankelijk en dichtbij te houden. De gemeente Het Hogeland zet in op meer preventieve maatregelen en voorliggend veld, zoals zorg-zonder-indicatie door welzijnsinstellingen en/of vrijwilligers, bewonersinitiatieven en sociaal netwerk. De sociale omgeving, verbondenheid en ontmoetingen met anderen zijn wezenlijk. Multifunctionele zorg- en ontmoetingsplaatsen kunnen hierin een rol spelen. Dit hebben inwoners nodig om zelf verder te komen in hun eigen omgeving. E-health en zorg op afstand kan ook een middel zijn om nabijheid van zorg te organiseren.



Aanpak

De transformatie naar laagdrempelige toegang tot zorg en ondersteuning - dichtbij mensen in de buurt - moet breder en fundamenteeler worden neergezet. Om deze beweging echt te kunnen maken, kritisch te volgen en te onderzoeken is een actiegericht onderzoek nodig: kijken naar wat een andere werkwijze/andere aanpak/ander gedrag op dat moment oplevert. Niet een onderzoek naar vooraf verwachte resultaten, maar onderzoek dat meekijkt naar hoe dingen anders kunnen gaan, wat dat oplevert en wat mensen – professionals en inwoners – ervan kunnen leren. In het kader van de Transformatie Sociaal Domein wil de gemeente Het Hogeland een vitaliteitsscan laten uitvoeren die op dorpsniveau bekijkt waar de aandachtspunten, kansen en bedreigingen liggen in het kader van vitale dorpen (voorliggend veld formele/informele zorg en toegankelijkheid).

Vitale dorpen raken de kern van de transformatie van het sociaal domein en zijn belangrijk voor de toekomst van Het Hogeland, ook in het kader van de brede welvaart. Voor de transformatie sociaal domein is een programma in de maak. Tevens zijn er middelen beschikbaar die het voor gemeenten mogelijk maakt stevig en meer in samenhang in te zetten op preventie (GALA en SPUK). Met name in de Regio Deal past het onderdeel vitale dorpen.

Samenhang overige programma's

Gemeentelijk beleid	Baanbrekers	Toekomst	Provinciaal programma
Transformatie Sociaal Domein	Baanbreker Gezondheidstechnologie en Preventieve gezondheidszorg	Zo Willen Wij Wonen	Verbetering mentale gezondheid in Groningen
		Gezonder Ouder Worden in Groningen	Zorg Nabij

4.2.4 Programmalijn 5 - Het Hogeland goed verbonden

De gemeente Het Hogeland werkt programmalijn 5 uit via gemeentelijke middelen in combinatie met het aanhaken bij Toukomst-projecten en provinciale Nationaal Programma Groningen-programma. Het onderwerp mobiliteit wordt als inhoudelijke randvoorwaarde meegenomen bij de uitwerking van programmalijnen 1, 3 en 6.

Ambities en doelstellingen

De combinatie van vergrijzing en de grote afstanden binnen de gemeente Het Hogeland zorgen ervoor dat het op peil houden van de mobiliteit en het behouden van een dekkend netwerk van openbaar- en doelgroepenvervoer een grote uitdaging is.

De gemeente Het Hogeland zet zich in om de verbindingen binnen een dorpsnetwerk optimaal te maken. Zo zijn de voorzieningen voor iedereen goed bereikbaar en kunnen inwoners veilig en vlot op pad. Dit vraagt onder andere om veilige en voldoende fietsverbindingen tussen de dorpen, en zo nodig in de dorpen. Een goede oplaadinfrastructuur voor fiets en auto zorgt dat inwoners en bezoekers steeds eenvoudiger, maar ook duurzamer kunnen reizen. Er wordt blijvend ingezet op goede openbaar vervoersverbindingen en andere mogelijkheden van collectief vervoer als deelauto's of vrijwilligersvervoer om dorpen die bij elkaar betrokken zijn ook letterlijk verbonden te houden.

De sociale component van mobiliteit laat zich het beste samenvatten in 'inclusiviteit': iedereen moet van het mobiliteitsaanbod gebruik kunnen maken. Fysieke of financiële beperkingen mogen geen reden zijn om thuis te blijven of niet naar een bestemming te kunnen komen. Dat betekent dat het aanbod aan vervoersmiddelen zoveel mogelijk op de diverse doelgroepen moet zijn afgestemd.

In de dorpen is een goede balans tussen verkeersveiligheid, verblijfskwaliteit en de doorstroming van verkeer van belang. Zeker in dorpen waar de belangrijkste verkeersverbindingen door het centrum van het dorp lopen, vraagt dat aandacht. Het geeft drukte en levendigheid, maar soms ook lastige verkeerssituaties. De inzet van de gemeente Het Hogeland is erop gericht om te zorgen voor veilige en aantrekkelijke straten, want juist deze wegen zijn ons visitekaartje.



Aanpak

Het Mobiliteitsprogramma gemeente Het Hogeland wordt uitgewerkt in een uitvoeringsprogramma. Er liggen kansen in de verbinding tussen mobiliteit en sociale opgaven. Dit betekent te zoeken naar slimme oplossingen voor inwoners die niet zelfstandig kunnen reizen, waarbij vervoer van verschillende doelgroepen gecombineerd wordt. Daarnaast verbindt deze programmalijn mobiliteit met duurzaamheid. Met als doel de uitstoot van verkeer en vervoer terug te dringen.

Omdat deze programmalijn uitgewerkt wordt vanuit het Mobiliteitsprogramma (gemeentelijk beleid), het openbaar vervoer een provinciale taak is en doelgroepenvervoer een gemeentelijke taak is, is het de vraag of projecten die hieruit voortvloeien een plus zetten op het reguliere beleid.

Samenhang overige programma's

Gemeentelijk beleid	Baanbrekers	Toukomst	Provinciaal programma
Mobiliteitsprogramma		Kiekn & Doun: fiets- en wandelroutes verbinden	Fieldlabs autonoom vervoer (zichzelf voortbewegend voertuig)
		Groningen beleven op hernieuwde fiets-, wandel- en ruiterspaden	OV-bus en taxibus op waterstof
		Noord-Nederland verbindt Europa; Zorgeloos reizen dankzij 15.000 deelvoertuigen	Waterstofbussen en waterstof OV Hub
			Pilot Waterstofrein

4.2.5 Programmalijn 6 - Pronkjewailen op 't Hoogeland

Op een gedeelte van programmalijn 6 zet de gemeente Het Hogeland in met middelen vanuit Nationaal Programma Groningen. Voor het gedeelte dat gaat over natuurinclusieve landbouw worden geen middelen vrijgemaakt uit het gemeentelijk trekkingsrecht van Nationaal Programma Groningen. Het thema natuurinclusie kan als randvoorwaarde meegenomen worden in de uitwerking van de programmalijnen 1, 3, 5 en 6 (het gedeelte waar wél middelen van Nationaal Programma Groningen op worden ingezet). Daarnaast wordt aansluiting gezocht bij de provinciale ambities op het gebied van natuurinclusiviteit.



Ambities en doelstellingen

Een robuuste natuur is steeds belangrijker voor onze welvaart. Gezondheid, arbeidsproductiviteit, biodiversiteit, hittestress, wateroverlast en recreatie hebben allemaal baat bij een robuuste groene structuur in onze gemeente. Natuurinclusieve landbouw is daar onderdeel van. Een meer divers landschap zorgt (versimpeld gezegd) ervoor dat er meer water wordt opgenomen door de grond en planten, beschermt tegen hittestress, beschermt oogst meer tegen extreem weer en zorgt voor minder uitdroging van de grond.

Aanpak

Er bestaat geen gemeentelijk beleid op het gebied van natuurinclusieve landbouw. Wel kunnen projecten rondom natuurinclusieve landbouw gefinancierd worden vanuit de Regio Deal Natuurinclusieve Landbouw. De gemeente stelt onder andere voor het Reitdiepgebied een gebiedsprogramma op. Door natuurinclusieve landbouw mee te nemen als onderdeel van het gebiedsprogramma Reitdiep kan de gemeente Het Hogeland nieuwe landschaps- en natuurontwikkelingsprojecten, passend bij het gebied, ontwikkelen.

Samenhang overige programma's

Gemeentelijk beleid	Baanbrekers	Toukomst	Provinciaal programma
Towndeal-uitwerking opgave Reitdiepgebied	Landbouw en voedsel	Landschapswerkplaats	Ontwikkelend Landschap Middag-Humsterland
		Project 't Wad tot Stad	Fascinating
		Verbonden biodiversiteit: flora, fauna en folies	Project Groningen als bewuste bestemming: impuls vrijetijdseconomie en gebiedsontwikkeling
		Project Nationaal Park Groningen	Ontwikkelend Landschap Middag-Humsterland
		Groene longen voor de provincie Groningen	

5. Doelgroepenbenadering & participatie

5.1 Doelgroepenbenadering

Een zorgvuldige doelgroepenbenadering zorgt dat wij gericht de Hogelandsters bereiken per programmalijn. Een gedegen keuze voor de uitwerking van projecten is cruciaal om zo de brede welvaart op de juiste plekken te laten landen voor diegenen die de plus uit de middelen van Nationaal Programma Groningen het best kunnen gebruiken.

Per programmalijn geven we een indicatie aan welke doelgroepen betrokken worden bij de uitwerking. Dit geldt voor de programmalijnen waar wél middelen vanuit Nationaal Programma Groningen op worden ingezet. Er worden geen doelgroepen uitgesloten die nog niet genoemd zijn in het overzicht. Wij geven geen indicatie van doelgroepen voor de overige vier programmalijnen waar géén middelen van Nationaal Programma Groningen op worden ingezet. Op de overige programmalijnen zetten wij in vanuit andere koppelkansen.

Programmalijn 1 - Toekomstbestendige bedrijvigheid

De middelen uit Nationaal Programma Groningen worden ingezet op duurzaam ondernemerschap. De mkb'ers in de gemeente Het Hogeland zijn hier aan zet. Zij stellen zelf plannen op met hun omgeving en de gemeente om te werken aan duurzame vormen van energie. Op deze programmalijn wordt collectief ingezet. Dat betekent een hechte samenwerking tussen gemeente, het onderwijs, de plaatselijke ondernemers en de inwoners. De duurzame ontwikkeling gaat immers hand-in-hand met de verbetering van de leefomgeving van Het Hogeland. De doelgroepen waar wij op inzetten via programmalijn 1 is:

- Eigenaren van bedrijven op bestaande én toekomstige bedrijventerreinen;
- Agrariërs, vissers, horeca, toeristische ondernemers en overige;
- Belangenorganisaties en ondernemersverenigingen;
- MBO-, HBO- en WO-studenten & -instellingen;
- Omwonenden (inwoners) van bedrijven(terreinen).

Programmalijn 6: Pronkjewailen op 't Hoogeland

De middelen van Nationaal Programma Groningen zetten we in op de ontwikkeling van de kansen voor de vaar- en waterrecreatie. De gemeente Het Hogeland geeft in de zomer van 2023 de opdracht voor het opstellen van een kansenkaart. Cruciaal voor een succesvolle uitwerking is het samenspel tussen de belangrijkste doelgroepen en inwoners, overheid, ondernemers, onderwijs en organisaties:

- Recreatie- en toerismebureaus;
- Waterschappen;
- Provincie Groningen;
- Andere Groningse Nationaal Programma Groningen-gemeenten;
- Marketing & promotieorganisaties;
- Lokale horecaondernemers;
- Fietsbonden;
- Toeristische ondernemers en musea;
- Inwoners en bezoekers;
- Erfgoedinstellingen en natuur & milieu -organisaties;
- Dorpsbelangen en-verenigingen;
- Historische verenigingen.

Overige programmalijnen

De overige programmalijnen worden gefinancierd vanuit andere middelen dan het gemeentelijk trekkingsrecht Nationaal Programma Groningen. Om die reden is er geen opzet gegeven van een doelgroepenbenadering voor de programmalijnen 2 t/m 5. Deze programmalijnen worden uitgewerkt via gemeentelijk beleid en/of een Regio Deal-aanvraag. Hiervoor zullen aparte participatieprocessen worden opgesteld.

5.2 Participatie

Inwonersparticipatie is een cruciaal onderdeel in de uitwerking van de programmalijnen. In de volgende paragrafen wordt een terugblik gegeven van het participatieproces bij het opstellen van het Lokaal Programmaplan 2020-2023. Vervolgens behandelt deze paragraaf de verwerking van die participatiesessies in het Lokaal Programmaplan 2023-2030. Daarna wordt een vooruitblik gegeven van het participatieproces bij de uitwerking van nieuwe projecten die via de beschikbare € 18.700.000,- van Nationaal Programma Groningen tot aan 2030 gerealiseerd worden.

Terugblik participatieproces Lokaal Programmaplan 2020-2023

De grondlegger voor de gemeente Het Hogeland fungeert de Visie Ruimte. Deze visie is het resultaat van het participatieproces dat rondom de herindeling heeft plaatsgevonden. De afgelopen jaren zijn meerdere beleidsdocumenten vastgesteld die de Visie Ruimte! ondersteunen en uitbreiden, zoals het Mobiliteitsprogramma, Transformatie Sociaal Domein, Warmtetransitieplan, Visie Recreatie & Toerisme, Woonvisie en Omgevingsvisie. Deze visies en beleidsstukken zijn veelal tot stand gekomen vanuit een proces met participatie van inwoners, overheid, ondernemers, onderwijs en organisaties.

In oktober 2021 verscheen 'Een wenkend perspectief voor Het Hogeland'. Hierin werden negen opgaven gepresenteerd, mede-gebaseerd op alle geldende visies (zoals bovenstaande). In participatiesessies met 45 beleidsmedewerkers en adviseurs, inwoners en ondernemers is een overzicht gegeven van meer context en inhoud die als doel hebben om de brede welvaart te vergroten. Deze negen lijnen zijn een handreiking en onderlegger voor het Lokaal Programmaplan 2020-2023.

De visie van inwoners in 'Een wenkend perspectief voor Het Hogeland' is naar voren gekomen tijdens de vele (digitale) bijeenkomsten aan de zogeheten 'thematafels'. Via een informele setting hebben inwoners en ondernemers hun visie en mening kunnen geven over de thema's: Gezondheid, Ondernemen en leren, Bereikbaarheid, Wonen en leven en Pronkjewailen. Een 'live' schetser heeft alle bevindingen en meningen getekend in een sessieboek over de thematafels als notulen van de (digitale) avonden.



Wat hebben we geleerd?

Het doorgelopen participatietraject voor het Lokaal Programmaplan 2020-2023 heeft tot nieuwe inzichten geleid. Eenzelfde soort proces gaat in de toekomst anders aangevlogen worden. Vanwege de COVID-19-pandemie hebben de bijeenkomsten van het participatietraject van Lokaal Programmaplan 2020-2023 digitaal plaatsgevonden. Hierdoor heeft niet iedereen goed mee kunnen doen, zowel door afwezigheid vanwege ziekte als door de digitale barrière.

Daarnaast willen wij bij de projectuitwerking doelgerichter het participatieproces ingaan. Dit zoals hierboven is aangegeven in de doelgroepenbenadering. De participatiesessies zijn dan ook niet openbaar, maar op uitnodiging. Hiermee voorkomt de gemeente dat partijen niet gehoord worden, bijvoorbeeld omdat een inloopsessie niet de juiste doelgroep heeft bereikt. Door juist vroegtijdig en doelgericht stakeholders te betrekken, kunnen verwachtingen worden gemanaged. Hierdoor voorkomen we teleurstellingen achteraf. Het is van belang dat het participatieproces voortijdig en open wordt gecommuniceerd. Het Hogelandster participatiedocument 'Meedenken, meepraten of meemaken in Het Hogeland' is hierin de leidraad voor het toekomstige participatieproces.



Participatieproces tijdens actualisatie Lokaal Programmaplan 2023-2030

Voor de actualisatie van het Lokaal Programmaplan is niet nog een participatieproces opgestart. De vorige bijeenkomsten, gesprekken en documentatie zijn nog vers en beschouwen wij dan ook als onderdeel van het participatieproces van het opstellen van het Lokaal Programmaplan 2023-2030.

De interne organisatie is veelvuldig meegenomen in het tot stand komen van het Lokaal Programmaplan 2023-2030. De eerste gesprekken met interne beleidsmedewerkers en adviseurs hebben plaatsgevonden in november 2022. Tegelijkertijd zijn er ook gesprekken gevoerd met het college van burgemeester en wethouders. Deze gesprekken hebben, samen met de beschikbare beleidsstukken, veel bruikbare informatie opgeleverd voor het maken van een gedegen keuze bij het Lokaal Programmaplan 2023-2030.

Ook de gemeenteraad heeft een rol gespeeld bij het actualisatieproces. Op 12 april 2023 is de gemeenteraad geïnformeerd over het Lokaal Programmaplan 2023-2030 en het Nationaal Programma Groningen door een raadsinformatiebijeenkomst. Dit leidt tot een meer gedragen Lokaal Programmaplan 2023-2030. Bovendien heeft de gemeenteraad het formele besluit genomen tot akkoord voor het concept Lokaal Programmaplan 2023-2030.

Toekomstig participatieproces bij uitvoering Lokaal Programmaplan 2023-2030

De gemeente Het Hogeland heeft in het Lokaal Programmaplan 2023-2030 ruimte gelaten om een nieuw participatieproces op te starten. Voor de uitwerking van de programmalijnen tot concrete projecten betreft de gemeente actief inwoners, ondernemers, het onderwijs en organisaties.

Wij nemen de tijd om projecten met volledig draagvlak, afstemming en voorbereiding uit te werken. De gemeente Het Hogeland heeft tot eind 2029 de tijd om projecten in te dienen bij Nationaal Programma Groningen. Onze ambitie is om de eerste projecten in het kalenderjaar 2024 in te dienen bij het bestuur van Nationaal Programma Groningen. Een structurele verbetering op de brede welvaart kan enkel bereikt worden als de hele gemeente – en daarmee de regio – er profijt van heeft. Dit betekent niet dat de gemeente Het Hogeland lokale initiatieven niet meer ondersteunt.

Daarom organiseert de gemeente Het Hogeland, in afstemming en samenwerking met programmabureau Nationaal Programma Groningen, in het najaar van 2023 een fondsenmarkt voor initiatiefnemers van projecten/ideeën uit de gemeente Het Hogeland. Dit om ook initiatieven op weg te helpen die niet (meer) in aanmerking komen voor Nationaal Programma Groningen-middelen. Tijdens de fondsenmarkt krijgen zij tips, trucs, handvatten en informatie van en over andere financieringsbronnen, zoals het Impulsloket en Lokaal Leefbaarheid.



6. Verantwoording, sturing & uitvoering

6.1 Ambities en doelen van Nationaal Programma Groningen

Groningen heeft al jaren te maken met de negatieve gevolgen van de gaswinning. Tegelijk zijn er veel kansen voor de regio die perspectief bieden. Daarom sloot het Rijk in 2019 met de provincie en de gemeenten in Groningen een overeenkomst voor Nationaal Programma Groningen. Het doel van dit programma is dat Groningers met behoud van de eigen identiteit een toekomstbestendig en leefbaar gebied blijft, waar het goed wonen, werken en recreëren is. Nationaal Programma Groningen biedt dat perspectief aan de inwoners van het gebied.

De ambities van het Nationaal Programma Groningen

Alle investeringen van Nationaal Programma Groningen moeten op een positieve manier structureel bijdragen aan het levensgeluk van alle Groningers. Ze moeten een positief effect hebben op de brede welvaart en het imago van Groningen. Brede welvaart gaat over gezondheid, welbevinden, veiligheid, de kwaliteit van natuur en milieu, opleidingsniveau en vertrouwen in politiek en bestuur. Het vergroten van de brede welvaart moet niet alleen merkbaar zijn voor de inwoners, maar er ook aan bijdragen dat Groningen een aantrekkelijke toeristische bestemming, vestigingslocatie en woonplaats is.

Om aan de brede welvaart en het imago te werken, heeft Nationaal Programma Groningen ambities op vier gebieden die in de regio belangrijk zijn: Economie, Werken en Leren, Leefbaarheid en Natuur en Klimaat.

Voor de uitvoering van Nationaal Programma Groningen stelt het Rijk 1,15 miljard euro beschikbaar. Een onderdeel van de afspraken is dat de gemeenten lokaal 'aan zet' zijn. Elke gemeente heeft een percentage van de beschikbare rijksmiddelen in de vorm van een trekkingsrecht en kan zelf vormgeven aan de doelen van Nationaal Programma Groningen. Een voorwaarde om hiervoor in aanmerking te komen is het opstellen van een Lokaal Programmaplan, in samenspraak met de eigen inwoners.

Ons Lokaal Programmaplan 2023-2030 beschrijft hoe de gemeente Het Hogeland voor de periode tot 2030 op lokaal niveau een bijdrage levert aan de ambities van Nationaal Programma Groningen. Het beschrijft het perspectief voor inwoners en ondernemers van de hele gemeente. Het Lokaal Programmaplan 2023-2030 is daarnaast een kader voor de concrete projecten die Het Hogeland indient bij Nationaal Programma Groningen.



6.2 Randvoorwaarden

De lokale programmaplannen worden niet alleen getoetst op de bijdrage aan de vier ambities van het Nationaal Programma Groningen. Ook stelt het programmakader van Nationaal Programma Groningen zes randvoorwaarden waaraan de lokale programmaplannen moeten voldoen. Hieronder maken we helder hoe onze uitgangspunten en de criteria overeenkomen met de zes randvoorwaarden van het Nationaal Programma Groningen.

1. Participatie: inwoners spelen een aantoonbare rol bij het opstellen van het Lokaal Programmaplan.

Wat doet Het Hogeland?

Bij het opstellen van dit Lokaal Programmaplan heeft participatie een belangrijke rol gespeeld. De opbrengst van deze participatietrajecten is benut bij het opstellen van dit Lokaal Programmaplan. Projecten die voortkomen uit de uitwerking van de programmalijnen, moeten breed gedragen zijn. Participatie aan de voorkant door initiatiefnemers moet geborgd zijn en projecten moeten een maatschappelijk belang dienen.

2. Integraliteit: het programma moet samenhangend zijn, zo min mogelijk intern strijdend zijn en ingaan op alle vier ambities.

Wat doet Het Hogeland?

Wij werken aan een integraal programma. Hiervoor hebben we onze doelen breed geformuleerd in samenspraak met alle relevante beleidsterreinen. In de in te dienen projectaanvragen wordt de integraliteitsstoets verder verduidelijkt.

3. Proportionaliteit: de beschikbare middelen uit het Nationaal Programma Groningen vormen een investeringsbudget; het geld moet werken als een 'hefboom' voor vervolginvesteringen. Daarnaast gaat het erom dat de bijdrage in verhouding staat tot het resultaat.

Wat doet Het Hogeland?

De gemeente Het Hogeland zet in op projecten die een proportionele impact hebben. Dit gaat niet over groot of klein maar om het te verwachten maatschappelijke effect op basis van de investering. In de projectaanvragen wordt een financiële onderbouwing gegeven, waarbij ook de cofinanciering inzichtelijk wordt gemaakt.

4. Samenhang: Door samenhang en samenwerking tussen gemeentelijke, provinciale en specifieke programma's en plannen wordt het geheel versterkt.

Wat doet Het Hogeland?

Met het Lokaal Programmaplan 2023-2030 zoeken we aansluiting met regionale ontwikkelingen, zodat deze goed verankeren in Het Hogeland. Dit zijn ontwikkelingen zoals provinciaal Nationaal Programma Groningen, Strategische Toekomst Agenda Groningen en de Baanbrekers. Ook hebben we koppelkansen in beeld gebracht om bovenlokaal de samenwerking te zoeken met de andere gemeenten en de provincie. In de uitwerking van de programmalijnen gaan we actief op zoek naar verbinding met andere (Nationaal Programma Groningen)-projecten van de andere gemeenten en de provincie.



5. Toekomstbestendigheid: de plannen hebben een doorlopend effect en kunnen voortbestaan na afloop van de financiering uit het Nationaal Programma Groningen.

Wat doet Het Hogeland?

Bij de keuze van projecten zetten we in op projecten met structurele impact met een meerjarige scope. Op projectniveau wordt de toekomstbestendigheid nader uitgewerkt.

6. Cofinanciering: cofinanciering is geen harde randvoorwaarde, maar wel een gewenste, waarbij nadrukkelijk de uitnodiging wordt gedaan om meer bronnen aan te boren.

Wat doet Het Hogeland?

De gelden van het Lokaal Programma is een middel voor cofinanciering voor projecten die voor de gemeenten van belang zijn. Inzet van het Nationaal Programma Groningen vormt daarbij meestal niet de basis, maar per ingreep wordt gezocht naar de geschikte financieringsbronnen zodat het Nationaal Programma Groningen ook echt de plus kan vormen waar het voor bedoeld is.

Projecten die in ieder geval niet in aanmerking komen voor financiering zijn:

- Projecten of activiteiten die een wettelijke taak van de gemeente zijn;
- Projecten of activiteiten die de reguliere markt verstoren;
- Projecten of activiteiten die de versterkingsopgave en schadeafhandeling verdringen;
- Projecten of activiteiten die in conflict zijn met het gemeentelijk beleid;
- De schade en versterking zelf.

6.3 Proces, monitoring en evaluatie

Na goedkeuring door het bestuur van Nationaal Programma Groningen stelt de gemeenteraad het Lokaal Programmaplan 2023-2030 vast. Om de middelen te verkrijgen, moet per project een aanvraag bij het bestuur van Nationaal Programma Groningen worden ingediend, waarbij de onafhankelijke beoordelingscommissie een advies geeft. Deze projecten moeten passen bij het Lokaal Programmaplan 2023-2030 en de ambities en de criteria van Nationaal Programma Groningen.

In dit Lokaal Programmaplan 2023-2030 staat beschreven hoe de gemeente Het Hogeland de middelen van Nationaal Programma Groningen op lokaal niveau inzet om bij te dragen aan de doelen en ambities van Nationaal Programma Groningen, gebaseerd op de Brede Welvaart Indicatoren⁵. Dit vormt dan ook de basis voor de monitoring van de effecten.

We noemen in dit Lokaal Programma 2023-2030 een aantal meetbare resultaten. Een deel van deze resultaten wordt gemeten via de monitoring van het programmabureau. Voor een aantal specifiek benoemde resultaten is dat niet het geval. Die monitoren wij als gemeente zelf gedurende de looptijd van het programma. In de effectrapportage van de gemeente wordt ingegaan op brede welvaart, het imago, de vier centrale doelstellingen en de onderliggende indicatoren.

Om te bepalen of we onze ambities bereiken, faciliteert het kernteam Nationaal Programma Het Hogeland een eenvoudige en laagdrempelige monitoring en administratie op resultaten en middelen. Daarbij zorgen we voor een juiste afhandeling van de eisen die aan de (subsidie)middelen Nationaal Programma Groningen gesteld worden. Hierbij leggen we verantwoordelijkheden en beslissingsbevoegdheden zo dicht mogelijk bij de uitvoering. Het doel is om realistisch zoveel mogelijk inzicht te creëren in de voortgang waarop keuzes kunnen worden gebaseerd.

5) Bron Brede welvaart (cbs.nl)

Monitoring, de kern

De kern van de monitoring is inzicht in de mate waarin we erin slagen om de hoofdbelofte rondom de brede welvaartsindicatoren te realiseren. Met deze rapportages kunnen we ook de inzet en impact op lokaal niveau monitoren. Daarnaast kijken we naar de bijdrage die de zes programmalijnen aan dat resultaat hebben geleverd.

Vanuit een eerder uitgevoerde Brede Welvaartsmonitor⁶ komen de volgende aandachtsgebieden naar voren. De gemeente scoort ten opzichte van de provincie en overige gemeenten minder goed op:

- | | |
|---------------|---------------------------------------------------------------------------|
| - Milieu | - minder investeringen in duurzaam ondernemen; |
| - Samenleving | - minder vertrouwen in de overheid, participatie van inwoners; |
| - Wonen | - ontwikkeling van het landschap en dorp blijft achter; |
| - Wonen | - afstand tot voorzieningen en scholen worden als problematisch ervaren; |
| - Arbeid | - lager percentage hoog opgeleide bevolking; |
| - Arbeid | - aantal banen per 1000 inwoners is lager; |
| - Arbeid | - aantal nieuwe bedrijven die zich vestigt binnen de gemeente ligt lager; |
| - Welzijn | - toekomstperspectief voor dorpen en wijken wordt als minder ervaren. |

Dit Lokaal Programmaplan 2023-2030 bevat de programmalijnen waar we de komende jaren mee aan de slag willen. Daarbij maken we keuzes, maar behouden we ook de flexibiliteit om de komende jaren bij te kunnen sturen. Nationaal Programma Groningen is een programma met een looptijd tot 2030. Dat betekent dat niet alles in één keer klaar hoeft te zijn en ingediend hoeft te worden. Zo spelen we in op actuele ontwikkelingen en samenwerkingen in én buiten Het Hogeland.

Zodra onze ambities en doelen in de vorm van een project worden ingediend bij Nationaal Programma Groningen, wordt aan de hand van de projectformats duidelijk hoe het bijdraagt aan de ambities van Nationaal Programma Groningen. Het maakt duidelijk waarom juist nú de middelen van Nationaal Programma Groningen hiervoor nodig zijn en welke effecten we verwachten. Hiermee geven we ook ruimte aan inwoners, ondernemers, onderwijs en organisaties om bij te dragen aan de uitwerking hiervan. Met dit Lokaal Programmaplan 2023-2030 beschrijven we onze ambities, maar willen we ook ruimte laten aan het proces wat we de komende jaren aangaan met behulp van inwonersparticipatie.

We kiezen in de uitvoering een heldere aansturing, door de projecten onder het Lokaal Programma 2023-2030 onder te brengen in de lijn van de gemeentelijke organisatie. De algemeen directeur van gemeente Het Hogeland is opdrachtgever. De programmadirecteur is opdrachtnemer en draagt in samenwerking met de programmamanager verantwoordelijkheid voor de herijking en samenhang.

Evalueren en leren

Een belangrijk aandachtspunt betreft de samenhang. De gemeente constateert dat de problematiek in Het Hogeland niet wezenlijk verschilt van de uitdagingen waar andere gemeenten in de provincie voor staan. Dat roept de vraag hoe je onderling succesvol kennis en ervaringen gaat uitwisselen en op welke wijze je het beste in de praktijk kan opschalen. Deze vraag wordt steviger geadresseerd in de actualisatie van het programma en in de afzonderlijke projectaanvragen.

Daarbij is het belangrijk goed oog te houden op regie en benodigde capaciteit. De uitdagingen én ambities zijn stevig. Het organiseren van interventies op het juiste schaalniveau is daarbij een belangrijk aandachtspunt bij de uitwerking van de projecten. Het is een bewuste keuze om op 2 programmalijnen te excelleren met vernieuwende, innovatieve aanpakken met een programmatische aanpak die op (langere) termijn impact voor de regio bewerkstelligt.

6) Rapport Sociaal Planbureau Groningen, Brede Welvaart in Het Hogeland, de stand van zaken, 2021

Per in te dienen project werken we SMART-doelstellingen uit, gebaseerd op de Brede Welvaartsindicatoren. Er komt een cyclisch evaluatiesysteem waar alle lagen van de gemeente en waar nodig en relevant ook andere doelgroepen bij betrokken worden.

We zorgen daarnaast voor de versterking van het vakmanschap van onze professionals. Binnen de gemeente Het Hogeland werken 28 (thuis)teams die vanuit hun vakgebied bijdragen aan onze dienstverlening waarbij de inwoner centraal staat. Daarnaast zijn er een tweetal opgaveteams binnen Het Hogeland. Binnen deze teams werken collega's vanuit verschillende disciplines samen om de uitdagingen in de regio zo goed mogelijk het hoofd te bieden. Bijvoorbeeld door de kennis over en vaardigheden bij de begeleiding van nieuwe doelgroepen te versterken, zodat de dienstverlening aan brede doelgroepen kan worden aangeboden:

- We monitoren, evalueren en rapporteren over de activiteiten en resultaten van de inspanningen op verschillende niveaus, te weten op projectniveau, op lokaal niveau en op regionaal niveau. Vanuit de evaluaties worden de werkzame bestanddelen en het opsporen van knelpunten verzameld;
- Daaruit volgen periodiek leerpunten en veranderacties voor de lokale uitvoeringsplannen;
- Regionaal worden lessen en opgedane kennis uit de lokale procesevaluaties gedeeld, onder andere in de coördinatiegroep van het Nationaal Programma Groningen om ook samen leren in de regio te borgen.

Resultaat: succesfactoren uit het programma zijn opgenomen in de reguliere dienstverlening van de gemeente Het Hogeland.

6.4 Middelen voor en sturing op realisatie

Het totale trekkingsrecht van de 3e tranche voor gemeente Het Hogeland is voor de periode 2023-2030 € 18.700.000,-. Daarvan is € 748.000,- gereserveerd voor interne projectvoorbereidings- en opstelkosten voor de uitwerking van Lokaal Programmaplan 2023-2030. Dit is 4% van het totale trekkingsrecht. Daardoor blijft er € 17.952.000,- over voor de uitwerking en aanvragen van projecten.

7. Financiële raming

De gemeente Het Hogeland heeft de afgelopen jaren meerdere projecten succesvol ingediend bij Nationaal Programma Groningen. Deze projecten zijn het resultaat van de uitwerking van de programmaliijnen van het Lokaal Programmaplan 2020-2023, tot stand gekomen via een participatieproces.

In deze paragraaf geven wij een overzicht van alle projecten die mede met Nationaal Programma Groningen-middelen zijn gefinancierd. Daarnaast geven wij de richting aan hoe we de resterende middelen vanuit het trekkingsrecht Nationaal Programma Groningen willen inzetten vanaf 2023.

7.1 Overzicht ingediende projecten

In onderstaande tabel⁷ staan de projecten en budgetten die door de gemeente Het Hogeland zijn ingediend bij het programmabureau Nationaal Programma Groningen in de periode 2019 t/m 2022. Deze budgetten zijn de bijdrage vanuit Nationaal Programma Groningen. Niet ieder project wordt volledig gefinancierd vanuit Nationaal Programma Groningen. Het Nationaal Programma Groningen dient als aanjaag- en ontwikkelgeld naast andere cofinancieringsbronnen. Daarnaast is er een budget gereserveerd voor een project die zich nog in de 'aanjaagfase' bevindt. Het gereserveerde budget van € 300.000,- voor het project Onstaborg is vrijgekomen. Dit project is niet ingediend bij Nationaal Programma Groningen. Door de gemeenteraad is in maart 2023 besloten dat dit een gemeentelijk project met een gemeentelijke financiering is. De € 300.000,- die gereserveerd stond vanuit het gemeentelijk trekkingsrecht Nationaal Programma Groningen, wordt nu gereserveerd voor onvoorziene kosten voor lopende projecten, zoals bijvoorbeeld een bouwkostenstijging.

Project	Jaar	Bijdrage Nationaal Programma Groningen	BTW	Totaal projectbedrag
Plus op Centrumplannen Bedum, Winsum, Uithuizen en Uithuizermee-den	2019	€ 11.600.000,-	€ 819.000,-	€ 12.419.000,-
Kunstcentrum De Ploeg	2019	€ 3.000.000,-	€ 136.500,-	€ 3.136.500,-
Proceskosten opstellen Lokaal Programmaplan	2019	€ 400.000,-	€ 42.000,-	€ 442.000,-
Vakland Het Hogeland	2020	€ 2.618.400,-	€ -	€ 2.618.400,-
Nieuwe Waterwerken Zoutkamp	2020	€ 1.459.091,-	€ 306.409,-	€ 1.765.500,-
Centrumplan Leens	2021	€ 1.583.992,-	€ -	€ 1.583.992,-
Enne Jans Heerd	2021	€ 1.602.000,-	€ 10.500,-	€ 1.612.500,-
Werelderfgoedcentrum (WEC)	2022	€ 3.450.000,-	€ -	€ 3.450.000,-
Nieuw Roakeldais	2022	€ 2.904.272,-	€ 12.000,-	€ 2.916.272,-
Proceskosten 4%	2022	€ 1.036.565,-	€ 57.435,-	€ 1.094.000,-
Tijd voor Toekomst	2022	€ 1.726.800,-	€ -	€ 1.726.800,-
Tocamaheerd	2022	€ 2.298.900,-	€ 1.100,-	€ 2.300.000,-
Kerk Obergum	-	-	€ -	€ 700.000,-
Gereserveerd voor onvoorziene kosten lopende projecten Nationaal Programma Groningen	-	-	€ -	€ 300.000,-
Totaal				€ 36.064.964,-

7) Voor projectomschrijvingen, zie bijlage 2

7.2 Financiële inzet voor de periode 2023-2030

Het Lokaal Programmaplan 2023-2030 heeft als doel de impact van het programma te vergroten en om met doelgerichte keuzes meer bij te dragen aan de brede welvaart. De actualisatie is daarnaast bedoeld om de diverse ontwikkelingen, zoals de zogenaamde Baanbrekers, en de gesprekken over de verdeling van de 4e tranche vanuit Nationaal Programma Groningen zo goed mogelijk te verbinden aan kansen voor de gemeente Het Hogeland. Voor de komende jaren heeft de gemeente Het Hogeland de beschikking over de reeds toegezegde € 18.700.000,-. Hiervan is € 748.000,- gereserveerd voor de opstart- en proceskosten voor de uitvoering van het Lokaal Programmaplan 2023-2030.

Per project dat ingediend gaat worden kan de gemeente Het Hogeland proceskosten aanvragen. Deze proceskosten zijn een financiële compensatie voor de begeleiding en capaciteit die vanuit de vakinhoudelijke, interne teams nodig is. Het percentage dat voor interne proceskosten per project gerekend mag worden is maximaal 15%. De gemeente Het Hogeland moet bij indiening van een project bij het programmabureau Nationaal Programma Groningen een financiële onderbouwing meesturen van het aantal benodigde uren en aanverwante personeelskosten per team voor begeleiding. De proceskosten worden ingehouden op het trekkingsrecht en zijn onderdeel van de middelen Nationaal Programma Groningen van de 3e tranche.

De gemeente Het Hogeland benadrukt dat ook haar trekkingsrecht van de 4e tranche ingezet moet worden om de gewenste plus voor de brede welvaart in de gemeente Het Hogeland te realiseren. De verdeling van de beschikbare middelen kan pas na de uitwerking in projecten gespecificeerd worden.

Tabel beschikbare middelen trekkingsrecht Nationaal Programma Groningen 2023-2030:

Middelen Nationaal Programma Groningen Het Hogeland	Trekkingsrecht	Totaal
Trekkingsrecht 3 ^e tranche 2023-2030	€ 18.700.000,-	
Opstart- en proceskosten Lokaal Programmaplan 2023-2030 (4%)	- € 748.000,-	
		€ 17.952.000,-

Bijlagen

Bijlage 1: Aanbiedingsbrief Lokaal Programmaplan 'Kop op 't Hogeland' 2023-2030

Geacht bestuur van Nationaal Programma Groningen,

De afgelopen drie kalenderjaren (2020 t/m 2022) heeft de gemeente Het Hogeland zich ingezet om de ambities en doelstellingen uit het Hogelandster Bidboek en Lokaal Programmaplan 'Kop op 't Hogeland' 2020-2023 waar te maken. In diezelfde periode heeft de wereld nieuwe uitdagingen gekend. Zoals de COVID-19-pandemie, maar ook de opmars van waterstof. Niet eerder waren voor ons de thema's verduurzaming, energiearmoede, inflatie en sociale achterstanden zo actueel als op dit moment.

Deze ontwikkelingen kunnen niet los worden gezien van ons Lokaal Programmaplan. Misschien wel meer dan eerder moeten wij Hogelandsters de handen ineenslaan om de ambities op het gebied van brede welvaart te laten slagen. Om die reden bieden wij u juist op dit moment ons geactualiseerde Lokaal Programmaplan 'Kop op 't Hogeland' 2023-2030 aan.

In het Lokaal Programmaplan 'Kop op 't Hogeland' 2023-2030 vindt u de zes Hogelandster programmalijnen terug. Wij hebben de keuze gemaakt om op twee van de zes programmalijnen de resterende trekkingsrechtenmiddelen van Nationaal Programma Groningen in te zetten. Dit betekent niet dat wij niet meer inzetten op de overige vier programmalijnen. Integendeel zelfs! De ambities en doelstellingen van deze vier programmalijnen worden uitgevoerd vanuit andere financieringsstromen, zoals Regio Deal of eigen gemeentelijke middelen. We hebben hiervoor gekozen om de impact van het programma verder te vergroten en om met doelgerichte keuzes meer bij te dragen aan de brede welvaart. Daardoor wordt het resultaat op de toename van brede welvaart zo optimaal als mogelijk.

Dit document zit daarom anders in elkaar dan onze eerste versie. De aandachtspunten van de beoordelingscommissie van Nationaal Programma Groningen op ons Lokaal Programmaplan 2020-2023 zijn meegenomen in deze geactualiseerde versie. Het bidboek is achterwege gelaten. Het Lokaal Programmaplan 'Kop op 't Hogeland' 2023-2030 richt zich meer op de verbinding tussen de gemeente Het Hogeland, de Hogelandsters, het Nationaal Programma Groningen, de Baanbrekers en overige regionale ontwikkelingen. Dit document is een nieuwe onderbouwing op het samenspel tussen inwoners, overheid, ondernemers, onderwijs en organisaties.

De eigenheid van Het Hogeland blijft verankerd in het Lokaal Programmaplan 2023-2030. Onze ambities zijn gelijk gebleven, maar concreter gemaakt en meer op maatschappelijke opgaves in het kader van de brede welvaart gericht. Daarom zetten wij de Nationaal Programma Groningen-middelen dus in op programmalijn 1 en 6. Daarnaast zoeken wij gericht aansluiting bij de Baanbrekers. Het is van belang dat wij als gemeente Het Hogeland daar aan de juiste tafels komen te zitten én blijven zitten.

Zo blijft de Hogelandster mentaliteit geborgd tot aan 2030: de hand aan de ploeg slaan en onze ambities waarmaken!

Wij wensen u veel plezier met het lezen van ons Lokaal Programmaplan 'Kop op 't Hogeland' 2023-2030 en kijken uit naar uw beoordeling.

Met vriendelijke groet,

College van burgemeester en wethouders van
gemeente Het Hogeland,

H.J. Bolding
Burgemeester

P.P.M. van Vilsteren
Gemeentesecretaris

Deze brief is elektronisch ondertekend.

Bijlage 2: Projectenoverzicht Lokaal Programmaplan 'Kop op 't Hogeland' 2020-2023

Plus op Centrumplannen Bedum, Winsum, Uithuizen en Uithuizermeeden

Het doel van de centrumplannen is om de aantrekkelijkheid van de centra te vergroten en daarmee een bijdrage te leveren aan de leefbaarheid. Dit gebeurt enerzijds door de herinrichting van de openbare ruimte en anderzijds door het winkelaanbod aantrekkelijker te maken voor de inwoners en winkeliers uit het mkb.

Kunstcentrum de Ploeg

Het Kunstcentrum de Ploeg wordt een museum waarin werken van kunstenaarsgroep De Ploeg tentoongesteld worden: schilderijen, houtgravures, gedichten, etsen, drukkunst en boeken. In samenwerking met scholen, culturele instellingen en kunstenaars wordt het ook een plek om te werken, ontdekken en experimenteren. Daarnaast komt er voor bezoekers een kleine museumwinkel en horecagelegenheid.

Vakland Het Hogeland

Vakland Het Hogeland is een leer- en ontwikkelprogramma voor alle inwoners van de gemeente Het Hogeland. Vakland faciliteert en stimuleert het leren en ontwikkelen van iedereen, jong tot oud, met de regio als klaslokaal. Vakland organiseert kosteloos workshops, cursussen en initiatieven.

Nieuwe Waterwerken Zoutkamp

De waterwerken bij Zoutkamp worden hersteld. De gemeente Het Hogeland doet dit samen met overige belanghebbenden, zoals Waterschap Noorderzijlvest. Naast het herstel zijn er vanuit het project diverse koppelkansen die voor een 'plus' zorgen. De koppelkansen zijn onder andere het herstel van de Hunsingosluis en muraltbekleding als cultuurhistorische, waardevolle monumenten en de ontwikkeling van een fietspad van Zoutkamp naar Electra.



Centrumplan Leens

De uitstraling en leefbaarheid van de kern van Leens wordt aangepakt. Leegstaande winkelpanden worden omgetoverd tot woonhuizen, de entree van het dorp krijgt een opwaardering, speelmogelijkheden en straatmeubilair wordt geplaatst en winkels worden bij elkaar gebracht in het centrum.

Enne Jans Heerd

De monumentale boerderij Enne Jans Heerd in Maarhuizen wordt herbestemd. De omliggende wierde van Maarhuizen wordt omgetoverd tot een openbare plek voor cultuur- en natuurgebeleving. In de boerderij wordt samen met partner Staatsbosbeheer een podium gegeven aan kunst, cultuur en ruimte voor onderwijsinstellingen om les te geven. Hiermee is Enne Jans Heerd een parel in het Groningse landschap.

Werelderfgoedcentrum (WEC)

Stichting Werelderfgoedcentrum Waddenzee bouwt een beleefcentrum over de Wadden. Werken, leren en recreëren komt hier bij elkaar. De waardering voor het Waddenlandschap staat centraal. Het moet toeristen en studenten trekken. Het is daarom een plus op de regionale economie, voor de arbeidsmarkt, de mogelijkheden tot onderwijs en wetenschap en als trots voor de regio en de provincie Groningen.

Nieuw Roakeldais

De belangrijkste ontmoetingsplaats van Warffum wordt vernieuwd. Het Op Roakeldaisterrein wordt verduurzaamd, het voorgebouw vervangen, het oude gymgebouw omgebouwd tot vestzaktheater en er komt een pluktuin met Groen Leer- en Educatiecentrum. Zo blijft Op Roakeldais behouden voor de toekomst en biedt het een mogelijkheid tot uitbreiding van het houden van kleine, landelijke en internationale evenementen.

Tijd voor Toekomst

Tijd voor Toekomst is een meerjarig programma van Nationaal Programma Groningen. Tijd voor Toekomst ontwikkelt een 'verrijkte schooldag'. Dit is een dagprogramma voor basisscholen waarin talentontwikkeling centraal staat. De activiteiten zijn gericht op taalontwikkeling, welzijn, fysieke en mentale gezondheid en daarmee het verminderen van (sociale) achterstanden.

Tocamaheerd

De herontwikkeling van huize Tocama in Uithuizen staat centraal in het project Tocamaheerd. Het doel is om de toeristische aantrekkingskracht van Uithuizen te vergroten en het onderwijsnetwerk van Noord-Groningen te versterken. Het project biedt jongeren en mensen met afstand tot de arbeidsmarkt de kans om beroepsopleidingen te volgen en praktijkervaring op te doen. Daarnaast komt er een kwekerij met instructielokalen en een kas om (V)MBO-leerlingen van Terra in de groensector praktijkervaring op te laten doen.



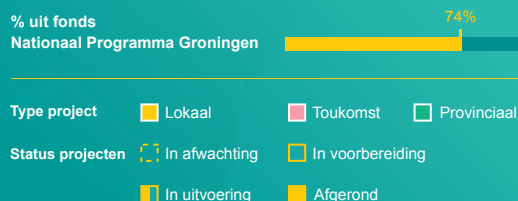


gemeente
Het Hogeland

nationaal programma
groningen

Het Nationaal Programma Groningen investeert ook in de gemeente Het Hogeland in het behouden en versterken van de leefbaarheid en kansen voor de toekomst. Verschillende regionale en lokale projecten vinden plaats binnen onze gemeentegrenzen. In ons lokaal programmaplan 'Kop op 't Hogeland' richten we op zes programmaliijnen. Dit zijn Toekomstbestendige bedrijvigheid, Leven Lang Ontwikkelen, Wonen & Leven op de Wierden, Zorgen voor en met elkaar, Het Hogeland goed verbonden en Pronkjewailen op 't Hoogelaand. In dit overzicht nemen we u één oogopslag mee in hoe de middelen van Nationaal Programma Groningen in onze gemeente ingezet worden voor Lokale, Provinciale en Toukomst projecten.

LEGENDA



Lauwersoog

4

8

20

Zoutkamp

Lokale projecten

1 Enne Jans Heerd

Beschrijving project Herbestemming van de monumentale boerderij en de omliggende wierde Maarhuizen tot een openbare plek voor cultuur- en natuurbeleving.

Programmaliijn Pronkjewailen op 't Hoogelaand

Bijdrage Nationaal Programma Groningen 43%

Status ■ In uitvoering

5 Tocamaheerd

Beschrijving project Het ontwikkelen van Tocamaheerd als toeristische trekpleister en educatief praktijkopleidingscentrum.

Programmaliijn Pronkjewailen op 't Hoogelaand

Bijdrage Nationaal Programma Groningen 32%

Status ■ In voorbereiding

9 Centrumplannen Het Hogeland

Beschrijving project Een nieuw centrum met winkels, horeca, wonen en cultuur. Uithuiswonen, winkels en cultuur.

Bijdrage Nationaal Programma Groningen 20%

Status ■ In uitvoering

2 Vakland Het Hogeland

Beschrijving project Vakland Het Hogeland geeft alle inwoners van de gemeente Het Hogeland de mogelijkheid om zich (verder) te ontwikkelen op verschillende vakgebieden.

Programmaliijn Leven Lang Ontwikkelen

Bijdrage Nationaal Programma Groningen 62%

Status ■ In uitvoering

6 Kunstcentrum De Ploeg

Beschrijving project Het Hogeland toeristisch aantrekkelijker maken door een kunstcentrum te realiseren met werken van Groninger Ploegkunstenaars en een impuls te geven aan de dorpsvernieuwing van Wehe den Hoorn.

Bijdrage Nationaal Programma Groningen 73%

Status ■ In uitvoering

10 Wijkaanpak Ripperdadriif

Beschrijving project Met inwoners van Uithuiswonen aanpakken.

Bijdrage Nationaal Programma Groningen 20%

Status ■ Afgerond

3 Nieuw Roakeldais

Beschrijving project Het vernieuwen van het activiteitenterrein in het dorp Warffum.

Programmaliijn Wonen en leven op de wierden

Bijdrage Nationaal Programma Groningen 74%

Status ■ In uitvoering

7 Centrumplan Leens

Beschrijving project Met het project Centrumplan Leens wil de gemeente samen met de Regiegroep Leens het centrum en de regiofunctie van Leens versterken.

Bijdrage Nationaal Programma Groningen 46%

Status ■ In uitvoering

11 Trapsgewijs terras Mens

Beschrijving project In Merwoude een recreatiegebied creëren.

Bijdrage Nationaal Programma Groningen 20%

Status ■ Afgerond

4 Werelderfgoedcentrum Waddenzee

Beschrijving project Een haven voor partijen die de Waddenzee gezond houden. In het Werelderfgoedcentrum zie, voel, hoor en proef je het bijzondere ecosysteem van de Wadden.

Bijdrage Nationaal Programma Groningen 26%

Status ■ In uitvoering

8 Waterwerken Zoutkamp

Beschrijving project Het project Waterwerken Zoutkamp moet Zoutkamp en het achterland beschermen tegen het water en biedt kansen op het gebied van toerisme.

Bijdrage Nationaal Programma Groningen 16%

Status ■ In uitvoering

12 Spelen, ontmoeten en be

Beschrijving project In Zoutkamp een recreatiegebied creëren.

Bijdrage Nationaal Programma Groningen 10%

Status ■ In uitvoering



Meer hierover leest u op:
www.nationaalprogrammagoningen.nl/projecten (filter op Toukomst)

Toukomst projecten in Het Hogeland

- 18 Zummerbühne
- 19 Groningen Groen en Duurzaam: AgriFuture
- 20 Sterke Musea Groningen
- 21 Roemte
- 22 Nieuwe Zaaiplaatsen
- 23 Landschapswerkplaats

Gronings Vuur

Kansen voor Kinderen

Zo Willen Wij Wonen

Mooi Heem

Nu leren wat later is

Elk dorp een eigen voedseltuin

Markante Kultuurhoezen

Provinciale projecten

Soundings

Beschrijving project Op bijzondere plekken langs de route van Soundings worden installaties geplaatst, die een vergrootglas leggen op het landschap om de beleving van dit landschap te verrijken.

Status In afwachting

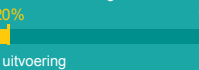
Programma Vrijtijdseconomie

Beschrijving project Het benutten van potentiële kansen in de vrijetijdseconomie van de provincie Groningen.

Status In voorbereiding

Hogeland

voor resultaat bereiken op de plannen van Bedum, Winsum, Uithuizen en Uithuizermeeden door levendige centra te creëren in combinatie met zorg en recreatieve voorzieningen.



13 Hoogholtje Maarhuizen

Beschrijving project Met het realiseren van een voetgangersbrug (hoogholtje) over het Mensingeweersterlooppad bij Maarhuizen zijn extra wandelmogelijkheden ontstaan met ommetjes rondom Mensingeweer en Winsum.



Uithuizen

Woners van de wijk Ripperdadrift in Uithuizen zijn speelgelegenheden geboden voor de jeugd.



14 Herinrichting Oosterstraat Warffum

Beschrijving project De openbare ruimte in de Oosterstraat in Warffum opnieuw inrichten voor een aantrekkelijkere leef- en woonomgeving.



Mensingeweer

Mensingeweer is een trapsgewijs terras achter het dorpshuis.



15 Beschermd wonen in Uithuizen

Beschrijving project In Uithuizen werken drie zorginstellingen en Woonzorg Nederland samen in het aanbieden van zorg.



Zoutkamp

Zoutkamp is een speelplek voor iedereen. De beweeg- en speeltuin creëert een centrale plek waar jong en oud elkaar ontmoeten.



16 Emotionele en sociale ondersteuning

Beschrijving project De vijf gemeenten in het aardbevingsgebied en de provincie Groningen zetten zich samen met GGD Groningen in voor de emotionele- en sociale ondersteuning van haar inwoners.



17 Tijd voor Toekomst

Beschrijving project Tijd voor Toekomst helpt scholen hun aanbod te verbreden, verbeteren en verrijken met een verrijkte schooldag.

Programmalijn Leven Lang Ontwikkelen



Actualisatie Lokaal Programmaplan 2023 -2030



gemeente
Het Hogeland