

## Programmaplan “Veilig en Vitaal Het Hogeland”

Versie 13 november 2018

Status: **definitief**

15-10-2018: Coördinerend burgemeester Marijke van Beek en beoogd secretaris Paul van Vilsteren

23-10-2018: Directieteam

5-11-2018: Stuurgroep Herindeling

13-11-2018: Gezamenlijke collegevergadering

## INHOUDSOPGAVE

Aanleiding	2
1. Voorstel programmastructuur en inhoudelijke ambities	2
1.1 Visie en uitgangspunten	2
1.2 Hoofddoel en strategische doelen	3
1.3 Doelen en inspanningen	3
1.4 Flexibel programma in een veranderende context en evaluatie	4
2. Programmalijn 1. Veiligheid voor alle inwoners	5
2.1 Een uitgevoerde versterkingsopgave voor woningen...	6
2.2 Een uitgevoerde versterkingsopgave voor scholen...	7
2.3 Een uitgevoerde versterkingsopgave voor zorginstellingen...	7
2.4 Handelingsperspectief op (complexe) schadegevallen....	8
2.5 Gaswinning terug naar 0 in 2030...	8
3. Programmalijn 2. Een toekomstperspectief oor inwoners en bedrijven	9
3.1 De inhoud van het Nationaal Programma Groningen (NPG) ....	9
3.2 Kansen van het Nationaal Programma Groningen (NPG)...	10
4. Programmalijn 3. Als betrouwbare overheid in continue verbinding met onze omgeving	11
4.1. Om een betrouwbare overheid te zijn....	11
5. Programmastructuur en bemensing	12
6. Begroting 2019	13

## Aanleiding

Per 1 januari 2019 zullen onze gemeenten samen de nieuwe gemeente Het Hogeland gaan vormen. De aardbevingsproblematiek speelt in elke gemeente, maar is in aard en omvang verschillend. Als één gemeente krijgen we de mogelijkheid om beter en toekomstgerichter kansen en oplossingen te creëren voor een veilig en vitaal Hogeland.

Op 30 mei 2017 is dit in de stuurgroep herindeling onderkend. Voor de gezamenlijke aardbevingsproblematiek is de volgende opdracht geformuleerd:

*Een goed passende programmatistische structuur binnen de organisatie van de nieuwe gemeente ten behoeve van de opgaven binnen het aardbevingsdossier (w.o. het Meerjarenprogramma Aardbevingsbestendig en Kansrijk Groningen).*

*Dit resultaat zal voor de nieuw te vormen gemeente moeten worden opgeleverd. Tegelijk kan de projectgroep voorstellen doen om ook nu al, waar mogelijk en wenselijk, de samenwerking tussen de vier gemeenten concreet vorm te geven en verschillende taken binnen het domein in gezamenlijkheid op te pakken.*

Sinds het moment van de opdrachtformulering is er hard gewerkt aan het versterken van de interne samenwerking en het coördineren van adviestaken aan bestuurders. Dit heeft geleid tot meer efficiency in de ambtelijke samenwerking. Ook zijn afspraken gemaakt over de bestuurlijke vertegenwoordiging namens de BMW-gemeenten aan externe bestuurlijke overleggen en de eenheid in inbreng aan die tafels. De inhoudelijke inbreng is in juni 2018 vertaald in een *Position Paper*, dat ons helpt om vanuit een gedeeld belang (positie) consequent en adequaat te reageren op de ontwikkelingen in dit dossier.

De wijze van werken en de inhoud komen nu samen in voorliggend programmaplan.

## 1. Voorstel programmastructuur en inhoudelijke ambities

Het aardbevingsdossier kent een werkelijkheid van hollen en stilstaan, de focus ligt op het waarborgen van veiligheid en perspectief in een context die zich kenmerkt door onzekerheden. Zeker is dat we als gemeenten met alle relevante partijen willen toewerken naar een veilig en vitaal Hogeland. In een dynamische context is het belangrijk om als toekomstige gemeente een eigen koers te hebben. Te weten waar we staan en hoe we willen handelen helpt in het omgaan met onzekerheden en dynamiek en geeft richting aan alle kansen die het aardbevingsdossier ons ook als gemeente biedt. Om invulling te geven aan de uitdagingen die het aardbevingsdossier ons stelt is er gekozen voor een programmatistische opzet. Een programmaplan is immers *‘een tijdelijke sturingsstructuur voor een reeks samenhangende werkzaamheden (projecten, routines, improvisaties) die samen leiden tot het realiseren van een uniek doel of een set van doelen’*.

Daarom is bijgaand programmaplan opgesteld.

## 1.1. Visie en uitgangspunten

In het aardbevingsdossier maken we gebruik van de kaders die zijn opgenomen in het Visiedocument “Ruimte, toekomstvisie op de nieuwe gemeente Het Hogeland” (2017). We spreken van potenties die een richting aangeven waarop we in Het Hogeland met elkaar willen koersen. Deze zijn:

- Wonen en werken: sterke dorpen, buurtschappen en kernen
- Demografie: op veranderingen anticiperen
- Voorzieningen: keuzes maken
- Leefomgeving: schoon, heel en veilig, cultuurlandschap
- Aardbevingen: schadeherstel en vernieuwing
- Zorg: een brede, integrale aanpak
- Energietransitie en duurzaamheid: stimuleren en faciliteren
- Economie en werkgelegenheid: een stimulerend ondernemersklimaat
- Groei en dynamiek: kansen en mogelijkheden onder meer op de gebieden recreatie en toerisme, biobased economy, netwerken en coöperaties

Bij de uitwerking van het programma aardbevingen is ook rekening gehouden met de besturingsfilosofie, het dienstverleningsconcept, de notitie Inwonerkracht en de *Position Paper*.

## 1.2 Hoofddoel en strategische doelen

Binnen de uitgangspunten van de visie streven we binnen het aardbevingsdossier het volgende na:

Met 2030 als tijdshorizon streven we in de gemeente Het Hogeland naar een **veilige, duurzame en leefbare toekomst waar een ieder met vertrouwen ontwikkeling in eigen hand neemt**.

Deze visie vertalen we naar de volgende **strategische doelen** die richting geven in ons handelen.

### 1. Veiligheid voor alle inwoners

Al onze inspanningen zijn erop gericht om waar we kunnen de veiligheid van onze inwoners te waarborgen door te verlangen van de Rijksoverheid, de NCG, de NAM en andere partijen dat de huizen en andere gebouwen waar nodig versterkt worden, zodat zij aardbevingsbestendig zijn.

Waar we kunnen zullen we er bij alle betrokken partijen op aandringen dat de schade aan huizen en gebouwen, veroorzaakt door de gaswinning, in onze gemeenten wordt hersteld ten laste van de NAM/Rijksoverheid.

### 2. Een toekomstperspectief voor inwoners en bedrijven

Het einde van de gaswinning betekent ook een ander perspectief voor onze gemeenten en voor de regio als geheel. We willen dit momentum gebruiken om voor en met onze inwoners en bedrijven nieuwe wegen in te slaan, voor een economisch, ecologisch en sociaal sterke regio. Maar ook een goede gezondheid, welzijn en welbevinden van onze inwoners horen bij een gemeente met perspectief. De impact van de aardbevingen op de fysieke en mentale gesteldheid van onze inwoners is groot en ontwrichtend. Het onderzoek ‘Gronings Perspectief’ door de Rijksuniversiteit Groningen laat zien hoeveel inwoners lijden aan de problematiek veroorzaakt door de gaswinning met negatieve gevolgen voor gezondheid en welzijn. De problemen overstijgen de individuele gezondheidssituatie en hebben invloed op relaties, werk en participatie in de maatschappij. Een gezamenlijke aanpak is nodig om onze inwoners weer gezondheid en veerkrachtig te krijgen, zodat zij weer grip hebben op hun

eigen levens. Aan deze opgave willen we Rijk, Provincie en alle andere relevante partijen committeren in de vorm van een Nationaal Programma Groningen.

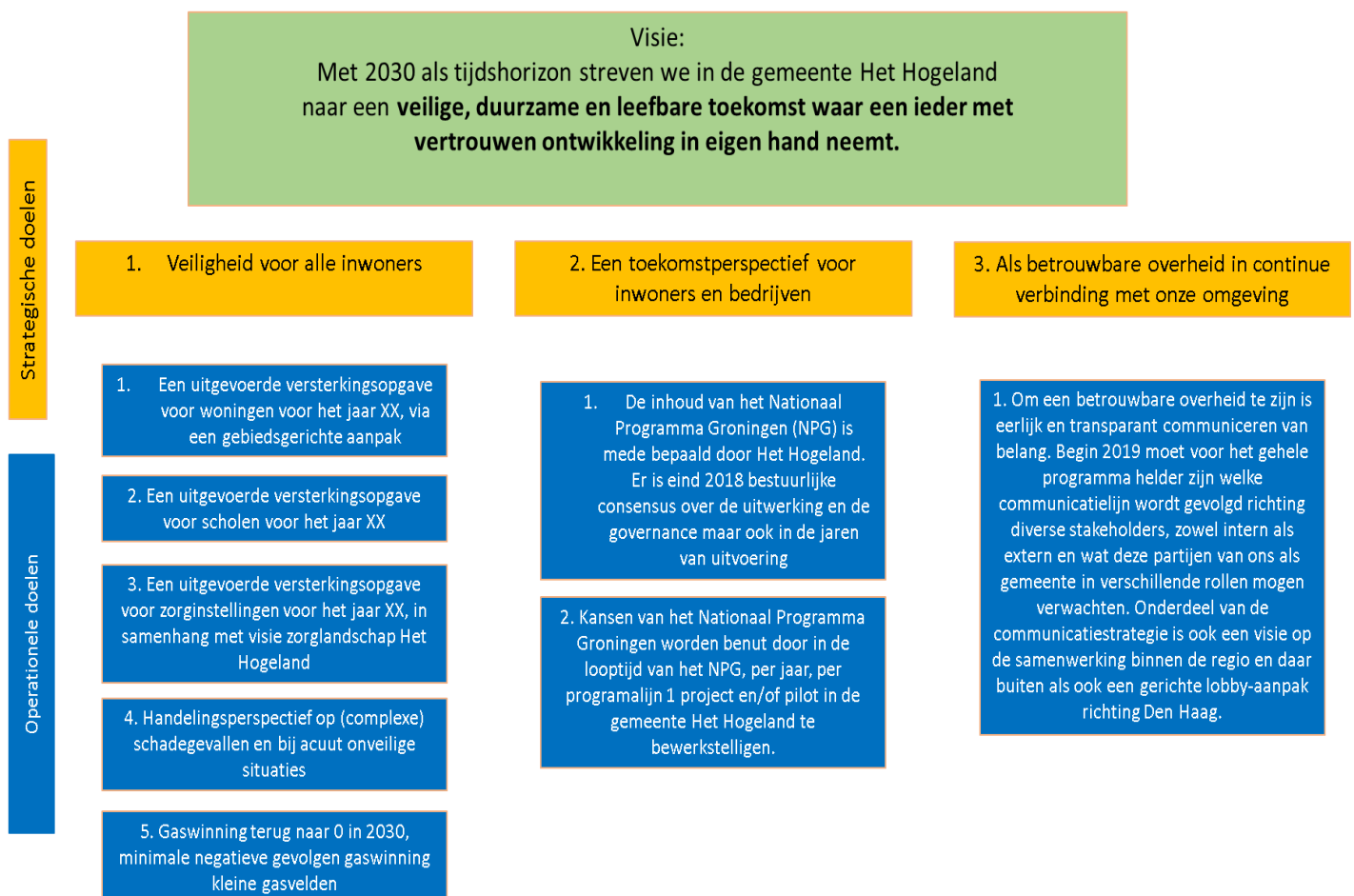
### 3. Als betrouwbare overheid in continue verbinding met onze omgeving

Onze gemeenten zijn zich ervan bewust dat we samen met andere overheden en overheidsinstanties de overheid zijn, zoals de burger die ervaart. Waar afspraken zijn gemaakt komen we die na. Waar verwachtingen zijn gewekt, willen we ons sterk maken om die, samen met andere partijen, in te lossen. In alle communicatie naar onze inwoners en bedrijven willen wij eerlijk en transparant zijn, het herstellen van vertrouwen fungeert als een rode draad door ons handelen.

We zoeken steeds naar het gemeenschappelijk belang van de hele regio, die zich in dezelfde situatie weet als onze gemeenten. Alleen door samen te werken kunnen we de regio als geheel en onze gemeenten het meest van dienst zijn. We doen dit tevens in verbinding met onze inwoners en bedrijven.

## 1.3 Doelen en inspanningen

Hieronder wordt per strategisch doel, ook wel pijler genoemd, aangegeven hoe deze operationeel wordt gemaakt en welke inspanningen worden geleverd.



Van belang is te melden dat het niet altijd alleen binnen de eigen gemeentelijke invloedssfeer ligt om de doelen te bereiken. Veelal is de gemeente afhankelijk van ook inspanningen van andere organisaties. In de pijlers wordt dan ook benoemd welke rol het programmateam heeft en hoe wij in het speelveld onze rol bepalen. Dit laat onverlet dat het programmateam aardbevingen er zich maximaal voor zal inzetten om dat deel te beïnvloeden waar wél beïnvloeding mogelijk is. We willen immers vanuit een zelfbewuste rol een eigen koers inzetten, zo veel mogelijk los komen van de genoemde afhankelijkheden en op eigen kracht eigen activiteiten ontplooien.

We onderscheiden bij dit programma de volgende rollen:

Eigenaar: Deze stakeholder bezit een deel van het programma. Zonder de eigenaar is het programma niet mogelijk/uitvoerbaar.

Uitvoerder: Is betrokken bij de uitvoering van het programma of van afzonderlijke projecten

Procesbegeleider: Draagt zorg voor soepele procesgang, maar is geen eigenaar.

## 1.4 Flexibel programma in een veranderende context en evaluatie

De pijlers geven qua inhoud richting aan de opgaven en vragen die op dit moment binnen het programma aardbevingen (zullen) worden opgepakt. Een aantal van deze vraagstukken zal in de komende jaren continue acties betreffen. Denk bijvoorbeeld aan de advisering in het kader van winningsplannen. Het Nationaal Programma Groningen kan uiteindelijk projecten en acties in zich hebben die vanuit het programma aardbevingen zijn benoemd maar die wel kunnen worden ondergebracht bij thuisteam of opgaveteams. Ook als bijvoorbeeld de versterkingsopgave van start gaat en woningen zullen worden versterkt, zal deze kunnen komen te liggen bij het thuisteam gebiedsontwikkeling.

Programmatisch werken betekent dat kan worden ingespeeld op wijzigende ontwikkelingen en vraagstukken die zich afspelen in de context, dit betekent ook dat het programma geregeld zal worden geëvalueerd en indien nodig herijkt. Inherent aan het aardbevingsdossier is dat de materie op zo veel vlakken onzekerheden kent dat in deze context besluitvorming nodig is en wachten tot er sprake is van zekerheden, voor zover überhaupt mogelijk, niet kan.

## 2. Programmalijn 1. Veiligheid voor alle inwoners

2.1	
Doel 1 - Een uitgevoerde versterkingsopgave voor woningen voor het jaar XX, via een gebiedsgerichte aanpak	
Inspanningen	<ul style="list-style-type: none"> <li>- Invloed uitoefenen op keuzes versterkingsaanpak, inzet in regionale samenwerking op uitvoering afspraken met het Rijk</li> <li>- Meebepalen inhoud plan van aanpak versterking woningen, voor diverse dorpen in Het Hogeland</li> <li>- Scenario's ontwikkelen met betrekking tot wisselwoningen</li> <li>- Verkennen noodzakelijke planprocedures en voorbereiden wat kan, ondanks onzekerheden, vertalen in draaiboeken</li> <li>- Inzetten gebiedsagenda's voor dorpen met versterkingsopgave</li> <li>- Koppelen aan ontwikkelingen woon- en leefbaarheidsplannen en andere autonome ontwikkelingen</li> <li>- Aandacht voor "specials", erfgoed, boerderijen etc.</li> <li>- Aandacht en aanpak organiseren voor effecten van de versterking voor welzijn en welbevinden bewoners</li> </ul>
Resultaat	<ul style="list-style-type: none"> <li>- Zorgvuldig doorlopen proces, draagvlak bij bewoners</li> <li>- Versterkte woningen, voldaan aan veiligheidsnorm</li> <li>- Bewoners kunnen veilig uit woningen bij toekomstige aardbeving(en)</li> </ul>
Rol programma aardbevingen	<ul style="list-style-type: none"> <li>- Uitvoerder en procesbegeleider</li> </ul>
Stakeholders	<ul style="list-style-type: none"> <li>- Bewoners, woningcorporaties, NCG, CVW, dorpsbelangenverenigingen, omliggende gemeenten, provincie, Rijk</li> </ul>
Benodigde disciplines (zie voor totaal start capaciteit <i>Programmastructuur en bemensing</i> )	<ul style="list-style-type: none"> <li>- Adviseur aardbevingen (specialisme: ruimtelijk domein)</li> <li>- Adviseur aardbevingen (specialisme: zorg/sociaal domein)</li> <li>- Projectleider(s) RO</li> <li>- Adviseur RO</li> <li>- Medewerker(s) Sociale team</li> <li>- Communicatieadviseur</li> <li>- Dorpencoördinator</li> <li>- Vergunningverlening en toezicht</li> </ul>
Financiën (zie ook <i>Begroting</i> )	<ul style="list-style-type: none"> <li>- Nu al bekend</li> <li>- Inhuur RO (wisselwoningen en draaiboeken) € 50.000,-</li> <li>- Nog in te huren capaciteit voor projectleiding versterking van de dorpen</li> <li>- Inhuur communicatie</li> <li>- Koppelkansen PM</li> </ul>

## 2.2

### Doel 2 - Een uitgevoerde versterkingsopgave voor scholen voor 2021

Zie voor nadere uitwerking bijgevoegde programmaopdracht, programmacontract en programma-faseplan Scholenprogramma Het Hogeland

Rol programmateam aardbevingen/scholen	- Eigenaar, uitvoerder en procesbegeleider
Benodigde disciplines (zie voor totaal start capaciteit <i>Programmastructuur en bemensing</i> )	- Deelprogrammamanager Scholen 14,4 uur per week (zie verder nadere uitwerking genoemde plannen) via beschikbaarheid thuisteam, of inhuur
Financiën (zie ook <i>Begroting</i> )	- Zie genoemde plannen

## 2.3

### Doel 3 - Een uitgevoerde versterkingsopgave voor zorginstellingen voor het jaar XX, in samenhang met visie zorglandschap Het Hogeland

Inspanningen	<ul style="list-style-type: none"> <li>- Invloed uitoefenen op uitvoering zorgprogramma, inzet in regionale samenwerking op uitvoering afspraken met het Rijk</li> <li>- Meedenken met vastgoedeigenaren en zorginstellingen over vervolgaanpak</li> <li>- Scenario's ontwikkelen met betrekking tot tijdelijke huisvesting</li> <li>- Verkennen noodzakelijke planprocedures en voorbereiden wat kan, ondanks onzekerheden, vertalen in draaiboeken</li> <li>- Verbinding leggen met zorgvisie Het Hogeland en inzetten op no-regret maatregelen</li> <li>- Aandacht en aanpak organiseren voor effecten van de versterking voor welzijn en welbevinden bewoners</li> </ul>
Resultaat	<ul style="list-style-type: none"> <li>- Zorgvuldig doorlopen proces, draagvlak bij bewoners</li> <li>- Versterkte zorgpanden, voldaan aan veiligheidsnorm</li> <li>- Bewoners kunnen veilig uit zorginstelling bij toekomstige aardbeving(en)</li> </ul>
Rol programma aardbevingen	- Uitvoerder en procesbegeleider
Stakeholders	- Bewoners, zorgvastgoedeigenaren, woningcorporaties, zorgverleners, zorgkantoor en zorgverzekeraar, NCG, NAM, CVW, omliggende gemeenten, provincie, Rijk
Benodigde disciplines (zie voor totaal start capaciteit <i>Programmastructuur en bemensing</i> )	<ul style="list-style-type: none"> <li>- Deelprogrammamanager Zorg</li> <li>- Adviseur aardbevingen (specialisme: ruimtelijk domein)</li> <li>- Adviseur aardbevingen (specialisme: zorg/sociaal domein)</li> <li>- Adviseur/projectleider RO</li> <li>- Medewerker Sociale team</li> <li>- Communicatieadviseur</li> <li>- Adviseur/medewerker Vergunningverlening en toezicht</li> </ul>
Financiën (zie ook <i>Begroting</i> )	<ul style="list-style-type: none"> <li>- Vooral inzet gemeentelijke capaciteit, mogelijk inhuur deelprogrammamanager zorg OM</li> <li>- Inhuur RO (tijdelijke huisvesting en draaiboeken) PM</li> <li>- Inhuur communicatie</li> <li>- Koppelkansen PM</li> </ul>

## 2.4

### Doel 4. Handelingsperspectief op (complexe) schadegevallen en bij acuut onveilige situaties

Inspanningen	<ul style="list-style-type: none"> <li>- Inzet plegen op een zorgvuldige en ruimhartige schadeafhandeling conform gemaakte afspraken met het Rijk</li> <li>- Afspraken maken met TCMG om inzicht in schadegevallen en looptijd te krijgen, ook regionaal proberen op te pakken</li> <li>- Beoordelen complexe gevallen en doorverwijzen naar Commissie Bijzondere Situaties</li> <li>- Inzicht krijgen in schades als gevolg van gaswinning uit kleine gasvelden en wijze van afhandeling</li> <li>- Opzetten gemeentelijke monitor voor schades</li> <li>- Beschrijven taken en verantwoordelijkheden in het geval van een Acuut onveilige Situatie (AOS);</li> <li>- TCMG en bouw- en woningtoezicht/vergunningverlening bekijken situatie en bespreken vervolgstappen met eigenaren. Insteek: VTH bezoekt alle door TCMG gemelde AOS's (incorporeren in reguliere werkprocessen en piket)</li> <li>- Verkennen en bepalen rol gemeente in geval van schades</li> </ul>
Resultaat	<ul style="list-style-type: none"> <li>- Zicht op schades in ons gebied; hoeveel, waar en looptijd</li> <li>- Heldere beschrijving hoe om te gaan met schadegevallen in ons gebied</li> <li>- Draaiboek AOS, beschrijven rollen, taken en verantwoordelijkheden in geval van AOS (algemeen protocol is vertaald in protocol Het Hogeland)</li> <li>- Tevreden bewoners</li> </ul>
Rol programma aardbevingen	<ul style="list-style-type: none"> <li>- Eigenaar, uitvoerder, procesbegeleider en gebruiker</li> </ul>
Stakeholders	<ul style="list-style-type: none"> <li>- Bewoners, corporaties, TCMG, NCG, Rijk,</li> </ul>
Benodigde disciplines (zie voor totaal start capaciteit <i>Programmastructuur en bemensing</i> )	<ul style="list-style-type: none"> <li>- Adviseur aardbevingen (specialisme: ruimtelijk domein)</li> <li>- Juridisch adviseur</li> <li>- Communicatieadviseur</li> <li>- Adviseur OOV</li> <li>- Adviseur/medewerker Vergunningverlening en toezicht</li> <li>- Medewerker I&amp;A/gegevensbeheer</li> </ul>
Financiën (zie ook <i>Begroting</i> )	<ul style="list-style-type: none"> <li>- Opzetten gemeentelijke monitor schades PM</li> </ul>

## 2.5

### Doel 5 - Gaswinning terug naar 0 in 2030, minimale negatieve gevolgen gaswinning kleine gasvelden

Inspanningen	<ul style="list-style-type: none"> <li>- Invloed uitoefenen (via formeel gemeentelijk adviesrecht) op winningsbesluiten Rijk voor Groningenveld en kleine gasvelden in Het Hogeland</li> <li>- In beeld brengen huidige status bestaande gasvelden in Het Hogeland, verwachte ontwikkelingen en consequenties</li> <li>- Afspraken maken over interne inbedding en coördinatie nieuwe initiatieven/ontwikkelingen in de omgeving als het gaat om (nieuwe) winningsplannen</li> </ul>
--------------	--



	<ul style="list-style-type: none"> <li>- Betrekken inwoners bij aanpassing of nieuwe winningsplannen, NAM ertoe bewegen om met inwoners open en eerlijk te communiceren</li> </ul>
Resultaat	<ul style="list-style-type: none"> <li>- Veiliger omgeving</li> <li>- Geïnformeerde bewoners en daarmee indirect ook meer tevreden en gerustgesteld, herstel van vertrouwen</li> <li>- Handelingsperspectief gemeente bij (kleine) gasvelden in omgeving</li> </ul>
Rol programma aardbevingen	- Eigenaar, procesbegeleider, uitvoerder
Stakeholders	- Bewoners, NAM, provincie, Rijk
Benodigde disciplines (zie voor totaal start capaciteit <i>Programmastructuur en bemensing</i> )	<ul style="list-style-type: none"> <li>- Juridisch adviseur</li> <li>- Communicatieadviseur</li> <li>- Adviseur OOV</li> <li>- Adviseur Duurzaamheid</li> <li>- Adviseur Ondergrond</li> <li>- Adviseur/medewerker Vergunningverlening en toezicht</li> </ul>
Financiën (zie ook <i>Begroting</i> )	- Vooralsnog vooral gemeentelijke capaciteit van belang

### 3. Programmaliijn 2. Een toekomstperspectief voor inwoners en bedrijven

<b>3.1</b> Doel 1 - De inhoud van het Nationaal Programma Groningen (NPG) is mede bepaald door Het Hogeland. Er is eind 2018 bestuurlijke consensus over de uitwerking en de governance maar ook in de jaren van uitvoering.	
Inspanningen	<ul style="list-style-type: none"> <li>- Invloed uitoefenen op het proces van totstandkoming NPG en governance</li> <li>- Invloed uitoefenen op het proces van uitvoering NPG en evaluatie.</li> <li>- Dialoog hierover starten en voeren met raden.</li> <li>- Ophalen informatie binnen en buiten de gemeente ten behoeve van de inhoud van het NPG, verbinding met onder andere woon – en leefbaarheidsplannen, economische bouwstenen, 1000-banenplan en energietransitie</li> </ul>
Resultaat	Bestuurlijke consensus (college(s) van B&W en raad) over uitwerking en governance NPG <ul style="list-style-type: none"> <li>- Eerste inventarisatie van kansen vanuit het NPG voor Het Hogeland</li> </ul>
Rol programma aardbevingen	- Eigenaar, procesbegeleider, uitvoerder, afnemer
Stakeholders	- Overheden in aardbevingsregio – gemeenten, provincie, Rijk, inwoners en ondernemers
Benodigde disciplines (zie voor totaal start capaciteit <i>Programmastructuur en bemensing</i> )	<ul style="list-style-type: none"> <li>- Adviseurs aardbevingen (ruimtelijk en zorg/sociaal domein)</li> <li>- Communicatieadviseur</li> <li>- Adviseur Duurzaamheid en energie</li> <li>- Adviseur Economie en arbeidsmarkt</li> <li>- Adviseur Wonen</li> </ul>

	<ul style="list-style-type: none"> <li>- Sociale teams</li> <li>- Juridisch adviseur</li> <li>- Financieel adviseur</li> </ul>
Financiën (zie ook <i>Begroting</i> )	<ul style="list-style-type: none"> <li>- Vooralsnog vooral gemeentelijke capaciteit van belang</li> </ul>

### 3.2

Doel 2 - Kansen van het Nationaal Programma Groningen worden benut door in de looptijd van het NPG, per jaar, per programmalijn 1 project en/of pilot in de gemeente Het Hogeland te bewerkstelligen.

Inspanningen	<ul style="list-style-type: none"> <li>- Inventarisatie van kansen vanuit het NPG vertalen naar projecten en pilots voor Het Hogeland, thuishuizen stimuleren en motiveren projecten, met stakeholders, op te pakken en uit te werken.</li> <li>- Eigen programmalijnen definiëren in coalitieakkoord</li> </ul>
Resultaat	<ul style="list-style-type: none"> <li>- Per jaar zijn 3 projecten in uitvoering/uitgevoerd met de volgende effecten: <ul style="list-style-type: none"> <li>✓ Perspectief voor de regio op diverse vlakken teruggebracht.</li> <li>✓ Inwoners en ondernemers geven aan weer meer grip te hebben op hun levens, veerkracht te hebben voor de toekomst, zich gezonder te voelen. Mensen wonen veilig en hebben voorzieningen in hun omgeving, kunnen ondanks afnemende gezondheid langer thuis blijven wonen.</li> <li>✓ Het Hogeland is bekend als proeftuin als het gaat om nieuwe innovatieve ontwikkelingen rond landbouw, natuur, energie en klimaat</li> <li>✓ Ondernemers voelen zich gesterkt in hun ambities</li> <li>✓ Jongeren en jeugd hebben de toekomst in onze gemeente</li> </ul> </li> </ul>
Rol programmateam aardbevingen	<ul style="list-style-type: none"> <li>- Eigenaar, procesbegeleider</li> </ul>
Stakeholders	<ul style="list-style-type: none"> <li>- Inwoners, ondernemers, NPG, overheden in aardbevingsregio – gemeenten, provincie, Rijk</li> </ul>
Benodigde disciplines (zie voor totaal start capaciteit <i>Programmastructuur en bemensing</i> )	<ul style="list-style-type: none"> <li>- Adviseurs aardbevingen (ruimtelijk en zorg/sociaal domein)</li> <li>- Communicatieadviseur</li> <li>- Adviseur Duurzaamheid en energie</li> <li>- Adviseur Economie en arbeidsmarkt</li> <li>- Adviseur Wonen</li> <li>- Sociale teams</li> <li>- Juridisch adviseur</li> <li>- Financieel adviseur</li> </ul>
Financiën (zie ook <i>Begroting</i> )	<ul style="list-style-type: none"> <li>- Vooralsnog vooral gemeentelijke capaciteit van belang</li> <li>- Per project co-financiering (hoeveel is mede afhankelijk van uitwerking NPG)</li> </ul>

## 4. Programmalijn 3. Als betrouwbare overheid in continue verbinding met onze omgeving

### 4.1

Doel 1 - Om een betrouwbare overheid te zijn is eerlijk en transparant communiceren van belang. Begin 2019 moet voor het gehele programma helder zijn welke communicatielijn wordt gevolgd richting diverse stakeholders, zowel intern (bestuur, organisatie) als extern (inwoners, ondernemers, corporaties etc) en wat deze partijen van ons als gemeente in verschillende rollen mogen verwachten. Onderdeel van de communicatiestrategie is ook een visie op de samenwerking binnen de regio en daar buiten als ook een gerichte lobby-aanpak richting Den Haag.

Inspanningen	<ul style="list-style-type: none"> <li>- Aanpak op regionale samenwerking uitwerken en in regionaal verband vast laten stellen</li> <li>- Inzet dicht bij “het vuur” plegen om maximale invloed uit te oefenen op inhoud en proces</li> <li>- Communicatiestrategie en bijbehorend(e) communicatieplan(nen) opstellen als basis voor het handelen, onderverdeeld in 1) algemene externe communicatie, 2) communicatie op maat en 3) interne communicatie, in verbinding met de corporate communicatiestrategie Het Hogeland</li> <li>- Invloed uitoefenen op het proces van communicatie regiobreed (dus rond versterkingsopgave, Nationaal Programma aardbevingen)</li> <li>- Sociogram opstellen, bepalen lobbystrategie</li> <li>- Maximaal inzetten op samenwerking binnen de regio</li> </ul>
Resultaat	<ul style="list-style-type: none"> <li>- Inwoners en ondernemers zijn geïnformeerd en voelen zich betrokken bij de doelen van het programma aardbevingen, indirect effect herstel van vertrouwen</li> <li>- Stakeholders hebben helder wat zij mogen verwachten van de gemeentelijke overheid</li> <li>- Medewerkers van de gemeente zijn bewust van het onderwerp en de verbinding met hun eigen werk</li> <li>- Een goed lopende samenwerking binnen de regio, met inwoners, mede-overheden, zicht op en effectueren van beïnvloedingsmogelijkheden</li> </ul>
Rol gemeente	<ul style="list-style-type: none"> <li>- Eigenaar, procesbegeleider</li> </ul>
Stakeholders	<ul style="list-style-type: none"> <li>- Onder andere inwoners, ondernemers, overheden in aardbevingsregio – gemeenten, provincie, Rijk</li> </ul>
Benodigde disciplines (zie voor totaal start capaciteit <i>Programmastructuur en bemensing</i> )	<ul style="list-style-type: none"> <li>- Adviseurs aardbevingen (ruimtelijk en zorg/sociaal domein)</li> <li>- Communicatieadviseur</li> <li>- Communicatiemedewerker</li> <li>- Programmateam aardbevingen</li> </ul>
Financiën (zie ook <i>Begroting</i> )	<ul style="list-style-type: none"> <li>- Inhuur communicatie</li> </ul>

## 5. Programmastructuur en bemensing

In bovenstaande pijlers is uitgeschreven wat het Programmateam Aardbevingen gaat doen en wat daarvoor nodig is aan kennis en kunde. De aard en de omvang van de aardbevingsproblematiek maakt de methodiek van programmamanagement zeer geschikt; immers zoals eerder aangegeven, een programma is 'een tijdelijke sturingsstructuur voor een reeks samenhangende werkzaamheden (projecten, routines, improvisaties) die samen leiden tot het realiseren van een uniek doel of een set van doelen'.

We willen de inhoud dan ook organiseren door de lijnen samen te brengen in een Programma Aardbevingen.

Bestuurlijk opdrachtgever is de burgemeester - in de huidige situatie van herindeling zijn dat 4 burgemeesters met één coördinerend burgemeester

Ambtelijk opdrachtgever is de beoogd secretaris/directeur van de nieuwe gemeente Het Hogeland.

Ambtelijk opdrachtnemer is de beoogd programmamanager aardbevingen.

De programmamanager zal een team om zich heen formeren dat kan voldoen aan de vraagstukken die worden opgepakt in het programma aardbevingen. Dit programmateam bestaat uit een aantal functies die hieronder inclusief inschatting van capaciteit zijn vermeld:

<b>Programmateam</b>	<b>FTE</b>
Programmamanager aardbevingen	0,80
Deelprogrammamanager scholen en zorg (oa vastgoed)	0,80
Adviseur aardbevingen (aandachtsgebied ruimtelijk domein en zorg/sociaal domein)	2,00
Programma ondersteuner	0,80
Juridisch adviseur	0,80
Communicatieadviseur	0,40
Communicatiemedewerker	0,40
Financieel adviseur (ook voor deelprogramma's)	0,40
<b>Additioneel precieze fte afhankelijk van opgaven per pijler</b>	
Projectleider Ruimtelijke Projecten	1,00
Beleidsmedewerker duurzaamheid en energietransitie	0,40
Beleidsmedewerker wonen en leefbaarheid	0,20
Beleidsmedewerker ruimtelijk gebied/erfgoed	0,20
Dorpencoördinator	0,30
medewerker sociaal team (aardbevingsproblematiek)	1,00
Beleidsmedewerker vergunningverlening	0,30
Beleidsmedewerker EZ / Recreatie en Toerisme / gebiedsmarketing	0,20
Beleidsmedewerker openbare orde en veiligheid	0,40
Archiefmedewerker	0,10
Totaal capaciteit	10,50 fte

Bovenstaande capaciteit wordt in overleg met teamcoaches en -leiders vanuit de thuishuizen geleverd. Mocht hier geen capaciteit voor zijn of er kan niet worden tegemoet gekomen aan de (nog op te stellen) profielen dan kan er gevraagd worden om prioritering binnen de organisatie qua

capaciteit en eventueel kan er toe worden overgegaan om capaciteit in te huren. Dat is op dit moment bijvoorbeeld aan de orde als het gaat om communicatiemedewerkers.

## 6. Begroting 2019

Meerjarenraming programma	Begr-2018	Begr-2019	Begr-2020	Begr-2021	Begr-2022
<i>Inkomsten:</i>					
Lumpsumvergoeding 2018 (1e tranche)	575.807		-	-	-
Lumpsumvergoeding 2018 (2e tranche) Overhevelen naar 2019		569.867	-	-	-
Lumpsumvergoeding 2019-2022	-	1.200.000	PM	PM	PM
Ottrekking bestemmingsreserve koppelkansen (€500.000)		PM	PM	PM	PM
<i>Totaal geraamde baten</i>	<i>1.769.867</i>	<i>0</i>	<i>0</i>	<i>0</i>	<i>0</i>
<i>Kostenpost:</i>					
Personeelskosten	787.500	787.500	787.500	787.500	787.500
<i>Programmalijn 1:</i>					
Inhuur deelprogrammamanager zorg/scholen	100.000	PM	PM	PM	PM
Inhuur RO (projectleiding)	80.000	PM	PM	PM	PM
Inhuur RO (draaiboeken, scenario's)	50.000	50.000	50.000	50.000	50.000
Koppelkansen versterkingsopgave	200.000	PM	PM	PM	PM
Opzetten monitor schades	50.000	PM	PM	PM	PM
Aanpak welzijn/welbevinden inwoners	150.000	PM	PM	PM	PM
<i>Programmalijn 2:</i>					
Nationaal Programma Groningen - co-financiering	PM	PM	PM	PM	PM
<i>Programmalijn 3:</i>					
Inhuur communicatie (totaal programma)	100.000	PM	PM	PM	PM
Inzet communicatiemiddelen	50.000	PM	PM	PM	PM
Onvoorzien (opleidingen, netwerk)	50.000	PM	PM	PM	PM
<i>Totaal geraamde kosten</i>	<i>1.617.500</i>	<i>837.500</i>	<i>837.500</i>	<i>837.500</i>	<i>837.500</i>
<b>Saldo Baten en Lasten</b>	<b>152.367</b>	<b>837.500</b>	<b>837.500</b>	<b>-837.500</b>	<b>-837.500</b>

In bovenstaande begroting is nog veel PM. Deze bedragen worden duidelijker naarmate ook de versterkingsopgave meer concreet wordt en de projecten bekend zijn die we willen gaan indienen bij het Nationaal Programma Groningen.

De discussie over de lumpsumvergoeding 2019 is in oktober gestart, de verwachting is dat in december 2018 helder is hoeveel de vergoeding zal zijn voor volgend jaar. Voor 2019 zijn we uitgegaan van een vergoeding in lijn met het bedrag van 2018.