



de **Tirrel**







# Welkom

Voor u ligt een Voorlopig Ontwerp van een voorziening die een droom verwezenlijkt. Een droom die in Winsum misschien wel de meest prominente groepen uit de samenleving verbindt en samenbrengt: kinderen en kwetsbare ouderen. Een droom die daarmee een oud ideaalbeeld in een moderne jas verwezenlijkt. Een ideaalbeeld van een samenleving waarin iedereen waarde heeft, en waar iedereen van elkaar kan leren. Waar iedereen elkaar kan helpen en waar dat tot voordeel is van iedereen. En een droom dat een samenleving in het klein tot voorbeeld kan zijn voor velen binnen en buiten Winsum.

Wij zijn ervan overtuigd dat de realisatie van de Tirrel die droom kan en gaat verwezenlijken. De Tirrel kan een baken zijn in een wereld en tijd waar snelheid, afstand en individualisme het soms lijkt te winnen van medemenselijkheid en compassie. In de Tirrel gaat het anders. In De Tirrel komen mensen samen. En dat gaat verder dan alleen kinderen en ouderen. De Tirrel is een waarachtig ontmoetingscentrum voor de gemeenschap van Winsum. Leren, leven, werken en ontspannen voor iedereen... onder één dak.

De afgelopen twee jaren hebben we met vele organisaties eendrachtig samengewerkt om deze droom te verwezenlijken. Want, zo bleek al snel, wij allen delen dezelfde droom. Dat bleek al in februari 2016 toen de gemeente, twee scholen uit het primair onderwijs en verpleeghuis De Twaalf Hoven samen de toekomst verkenden. Want in een kleine en hechte gemeenschap als die van Winsum moeten we toch iets meer kunnen realiseren dan een standaard school en een standaard verpleeghuis. Want kunnen die kinderen niet heel veel leren van ouderen? Ook al zijn ze kwetsbaar en ziek. Is het niet juist heel waardevol om ze met elkaar in contact te brengen? En heeft het niet ook juist veel meerwaarde voor onze vaders, moeders, opa's en oma's om ze in contact te houden met de jeugd van nu? Ligt het niet juist voor de hand dat onze toekomstige generatie zich duurzaam verbindt met de ouderen die de samenleving hebben vormgegeven?

Dat leidde tot een prachtige visie, uiteindelijk tot een

Programma van Eisen en nu dus tot een ontwerp van de Tirrel. We zijn er trots op dat de schoolbesturen Lauwers en Eems, VCPO Noord Groningen en het bestuur van De Hoven in zo'n eendrachtige samenwerking met de gemeente hun visie hebben uitgewerkt. Want zo makkelijk was dat niet. Je kunt wel een droom hebben, maar als die droom bijzonder is en in Nederland nauwelijks zijn weerga kent, dan vergt het veel van iedereen om dat voor elkaar te krijgen.

Het is gelukt. Voor u ligt het Voorlopig Ontwerp van de Tirrel. Diverse werkgroepen vanuit de verschillende organisaties hebben gezamenlijk input geleverd om te komen tot dit unieke concept en het voor u liggende ontwerp. Het zal een gebouw worden waarbij het welbevinden van bewoners, families, kinderen en bezoekers centraal staat. En het wordt een gebouw waar niet alleen onderlinge verbinding tot stand komt, maar waar ook de verbinding met de eromheen liggende wijken gestalte krijgt. Een gebouw waar kinderen les krijgen, ouderen wonen of revalideren, inwoners van Winsum kunnen sporten en aan hun gezondheid kunnen werken, kunnen recreëren en elkaar kunnen ontmoeten.

De komst van de Tirrel biedt kansen voor een nieuw dorps elan. Hierbij is de dorps maat nimmer verloren en is er dorpspeelsheid in het gebouw gebracht. De Tirrel maakt verbinding met de omgeving en zorgt voor levendigheid. Een dorpspark maakt de verbinding met de drie woongebouwen van De Twaalf Hoven die blijven bestaan. Een dementievriendelijke omgeving. In de ontwerpfase is veel aandacht geweest voor de visie en het optimaal benutten van de ruimtes. Nu en in de toekomst. Ruimtes kunnen gemakkelijk worden veranderd voor een andere functie als dat nodig is. En zoals een ieder mag verwachten: de Tirrel wordt een bijzonder duurzaam gebouw.

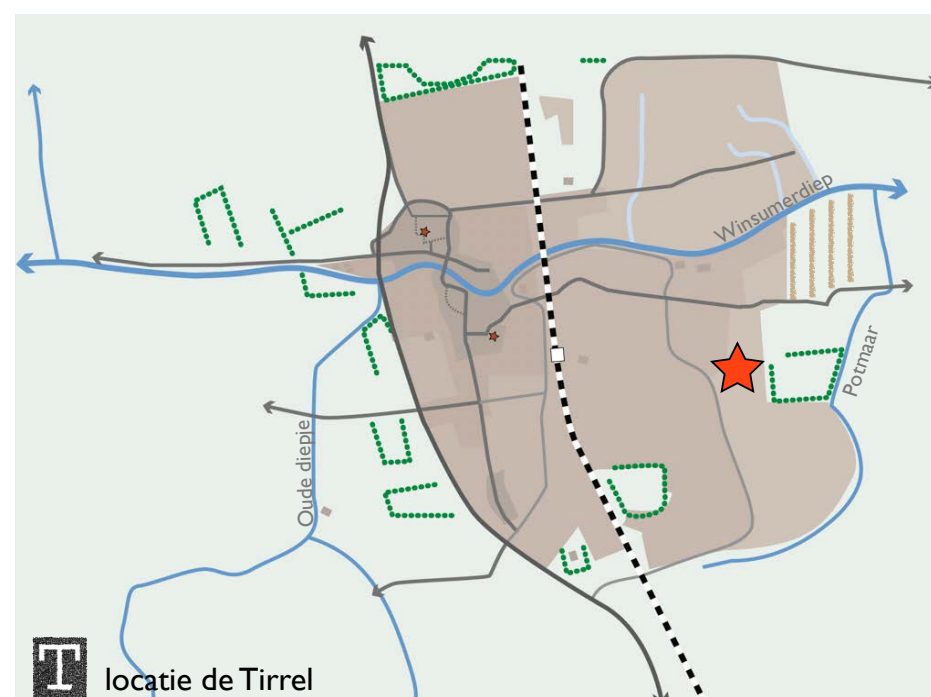
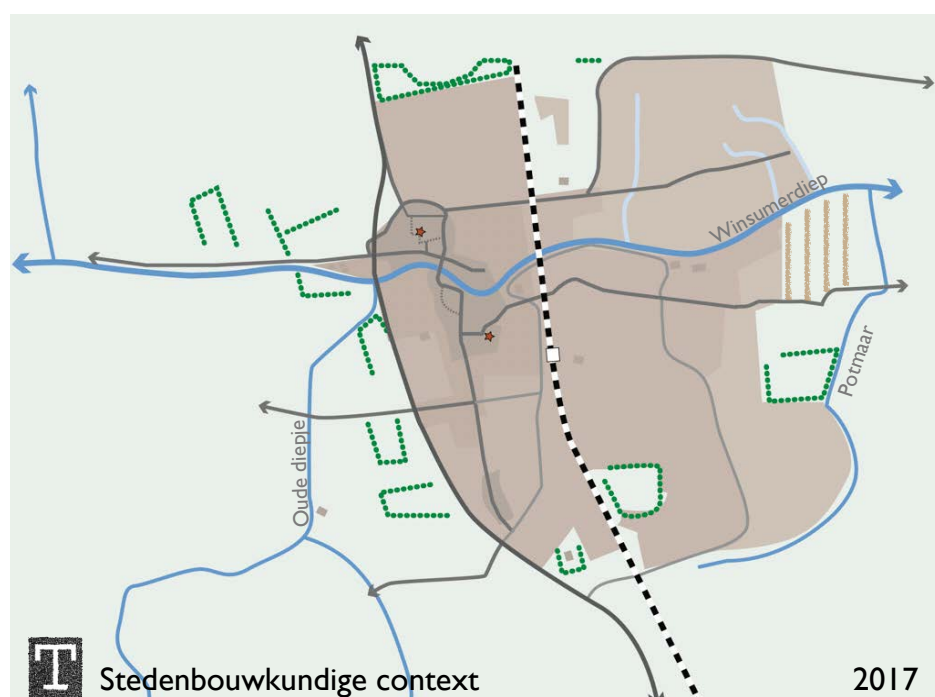
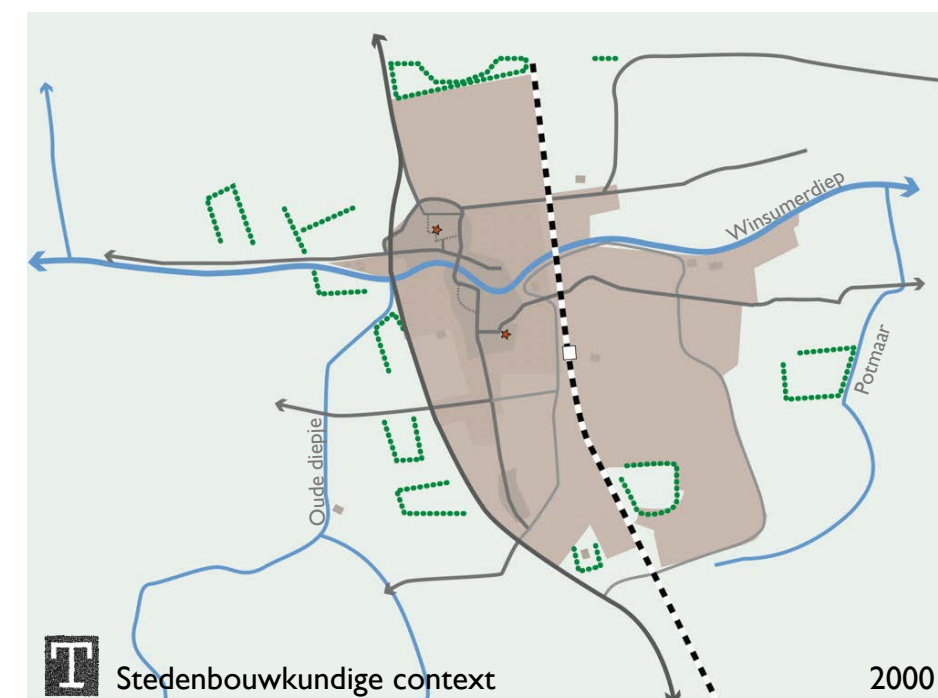
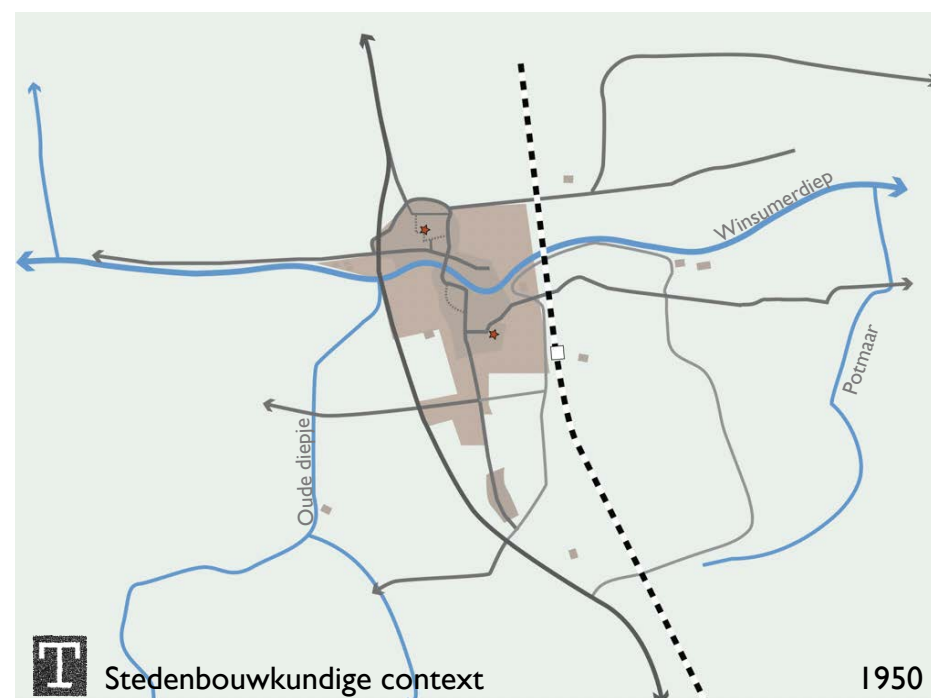
Onze droom is dat in de Tirrel een nieuwe "mini-samenleving" ontstaat. Waar iedereen er toe doet. Waar buiten- en binnenwereld, oud en jong, wijk en dorp elkaar ontmoeten en verbinding maken. Waar naast de eerst betrokken organisaties ook andere partijen zoals

een kinderopvang, sportverenigingen, andere scholen en de wijkraad gelijkwaardig en van harte welkom zijn. Wat uiteindelijk een verrijking geeft voor alle partijen.

Wij zien een droom nu weergegeven in een voorlopig ontwerp voor een gebouw. En gezamenlijk hebben we de vaste overtuiging deze droom verder realiteit te maken.

College van burgemeester en wethouders  
Gemeente Winsum





Stedenbouwkundige structuur van Winsum vanaf 1950 (linksboven) tot anno 2017 (rechtsonder) inclusief planvorming nieuwbouw Winsum Oost (de rode ster = locatie Tirrel)



# Winsum

## ANALYSE RUIMTELIJKE KWALITEITEN

Door Territoria is een analyse gemaakt van de ruimtelijke kwaliteiten van de plek voor de Tirrel. Dit hebben we nodig om een gebouw te creëren dat recht doet aan de visie van de Tirrel, de opgave, de plek en Winsum als geheel.

## LANDSCHAP

De locatie bevindt zich van oorsprong in het wierdelandschap van het Hogeland. Dit landschap wordt gekenmerkt door grootschalige openheid, wierden en wierdendorpen, reliëf (natuurlijke laagten en kwelderwallen) en karakteristieke waterlopen. Het plangebied is net als de wierden van Winsum / Obergum intussen onderdeel van het stedelijk weefsel en hebben weinig relatie meer met het landschap. Wel goed herkenbaar is de waterloop van het Winsumerdiep en de Potmaar. Deze landschappelijke lijnen zijn cultuur- en landschappelijk waardevolle structuurdragers welke Winsum verbinden met het Lauwersmeer en Onderdendam en een beeld geven van de geschiedenis van de plek (de Potmaar verbond in het verleden borg Tamminga (ook wel Huis Bellingeweer) met het Winsumerdiep).

## STEDENBOUW

De oorspronkelijke bebouwing van Winsum is ontstaan op twee wierden, waartussen het Winsumerdiep loopt. De ruimtelijke structuur op de wierden kenmerkt zich door een compact bebouwingspatroon en een radiale padenstructuur. Bij de latere uitbreidingen is deze opbouw losgelaten. De naoorlogse uitbreidingswijk waarin de locatie zich bevindt is in de jaren tachtig ontwikkeld tussen het spoor (tot dan toe de oostelijke dorpsrand) richting de industrie aan het Winsumerdiep (steenindustrie) en de Potmaar. Voor de ontsluiting van de wijk zijn de twee historische verbindingswegen: De Trekweg naar Onderdendam en Lombok (toen Munsterweg) aangevuld met een nieuwe verbindingroute: De Meeden.

De stedenbouwkundige structuur van de woonwijken ten oosten van het spoor hebben geen duidelijke relatie met de oorspronkelijke verkaveling, maar kennen een eigen introverte en kleinschalige structuur met hofjes en parkeervoorzieningen. Langs de Meeden hebben zich meer grootschalige en regionale functies ontwikkeld, waaronder

Verpleeghuis De Twaalf Hoven, het Gezondheidscentrum en het Chr. Wessel Gansfortcollege. Het terrein van de Twaalf Hoven is afgegraven terrein van de voormalige steenindustrie waardoor het gebied wat lager gelegen is. Tussen de Trekweg naar Onderdendam en Lombok is een woon-werk gebied gelegen met een gevarieerde korrel, waarbij het wonen de boventoon heeft. De nieuwbouw van Munster (Winsum-Oost) volgt in de ontsluiting de opstreckende verkavelingsstructuur richting het Winsumerdiep, waarlangs 150 nieuwe woningen worden ontwikkeld. Hierbij zal extra aandacht zijn voor een geleidelijke overgang tussen tuinen, openbare ruimte en het landschap rondom.

Binnen het plangebied zijn Lombok, de Trekweg en de Netlaan van lokale (maar ook regionale) betekenis als onderdeel van het recreatieve (fiets-)netwerk richting het landelijk gebied. De samenhangende waterstructuur van het Winsumerdiep is hier onderdeel van.

(Bron: Territoria)



Links een uitsnede uit de historische kaart (1812) met daarop in blauw de waterlopen van het Winsumerdiep (oost-west) en de Potmaar (noord-zuid). Rechts het huidige zicht op de Potmaar.

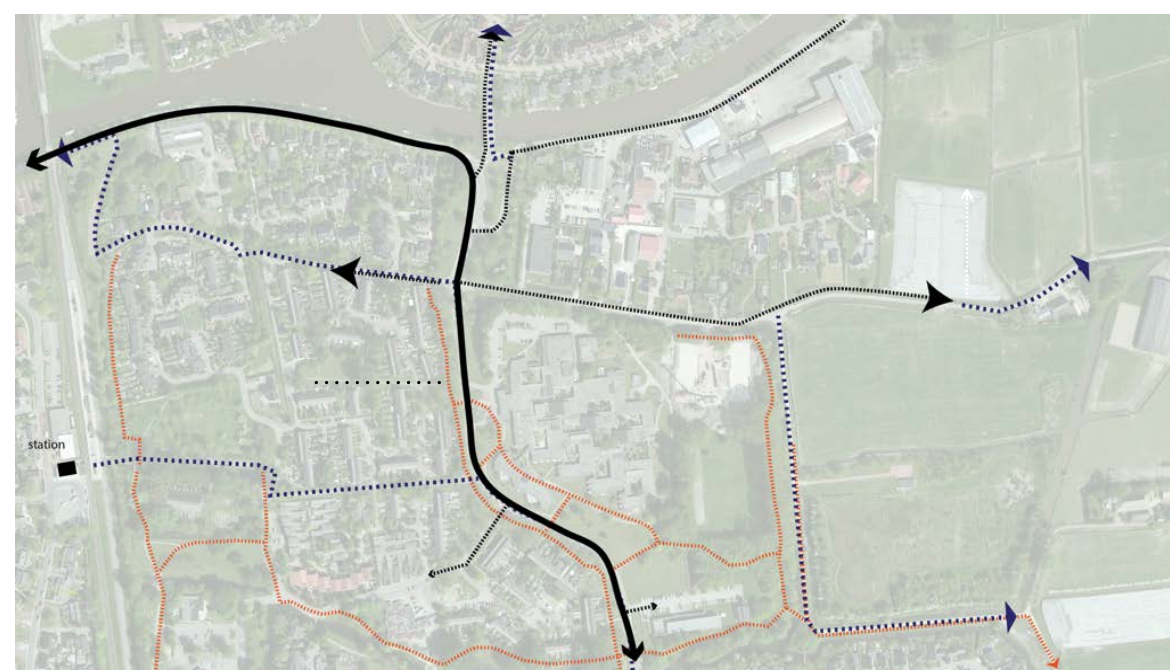




**T** blauwe dragers



**T** groene dragers



**T** grijze dragers



**T** rode dragers



Stedenbouwkundige analyse van het plangebied en de nabije omgeving, met de aanwezige water-, groen- en infrastructuur. De oriëntatie van de omringende bebouwing ten opzichte van deze structuren is aangegeven in het rood.



# Locatie

## KANSEN EN KNELPUNTEN

Met het Munsterveld en de nieuwe wijk Munster aan de oost en noordoostzijde van het gebied is het plangebied onderdeel van een binnendorpse setting. De infrastructuur van Meeden heeft ter hoogte van het plangebied echter nog het karakter van een doorgangsweg. Dit wordt versterkt door de woonbebouwing langs de Meeden welke van de weg afgekeerd is. De komst van de Tirrel biedt kansen om een nieuwe voorkant en adres te geven aan het gebied en een nieuw dorps elan te geven aan de Meeden.

Om deze kans te benutten, dienen onbruikbare ruimtes voorkomen te worden en zetten we in op compact bouwen, op zo'n manier dat er ruimte ontstaat voor een aantrekkelijk dorpspark. Hiermee krijgt de Meeden een meer dorps karakter. De nieuwbouw kan hierin als entree naar het park dienen met een duidelijke relatie met de Meeden. De bestaande bebouwing van de Twaalf Hoven vormt hierin een

beperking; wanneer hierachter wordt gebouwd is de afstand tussen de nieuwbouw en de Meeden te groot. Hierdoor is de relatie met de openbare weg niet sterk. Door in te zetten op gefaseerde sloop is het mogelijk de nieuwbouw een meer representatief karakter en positie aan de openbare weg te geven en onduidelijke restruimtes te voorkomen. Dit komt de functie van de Tirrel als trekpleister van Winsum en de identiteit van het nieuwe dorpspark ten goede.

## STEDENBOUWKUNDIGE VISIE DORPSPARK

- Ruime opzet met parkachtige sfeer waarbij gebouw en groen elkaar versterken;
- Ruimtelijke en functionele relatie tussen groen Munsterveld (ecologische waarde) en Dorpspark met recreatieve waarde voor Winsum en de Tirrel (uitloopgebied, nieuwe verbindingen, nieuwe (ontmoetings- en speel-) plekken);
- Meeden als dorpsweg, onderdeel van parkstructuur welke

de kwaliteiten van het Winsumerdiep verbindt met die van de Tirrel en Munsterveld;

- Goed toegankelijk, met minimale kruisingen tussen langzaamverkeer en autoverkeer;
- Parkeren uit het zicht van het park;
- Park benutten voor ruimteberging en spelen met water;
- Toevoegen reliëf / niveauverschillen voor variatie om park meer aantrekkelijk voor verschillende doelgroepen / gebruiksdoeleinden te maken;
- Kwaliteitsimpuls Meeden doorzetten tot aan Winsumerdiep inclusief de achterkanten van de woningen langs deze weg.

(Bron: Territoria)



Context plangebied, gestippeld de huidige bebouwing van de Twaalf Hoven, in grijs het te ontwikkelen gebied. In het overlappende deel is gefaseerde sloop mogelijk.





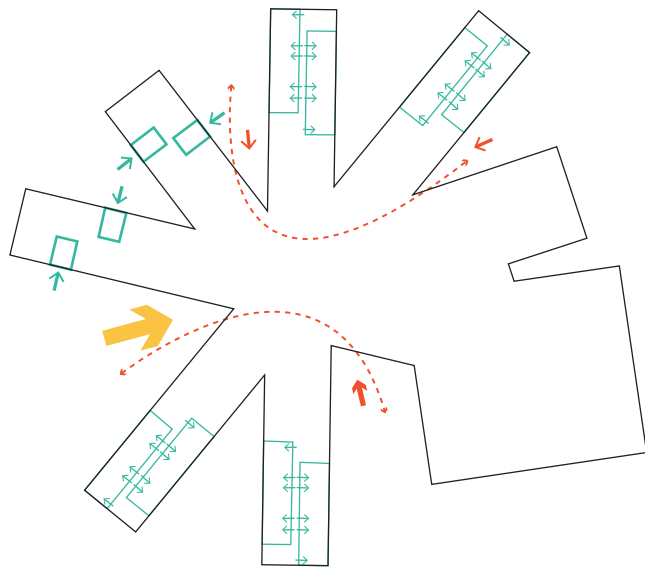




# Ontmoeten

## MET DE WIJK

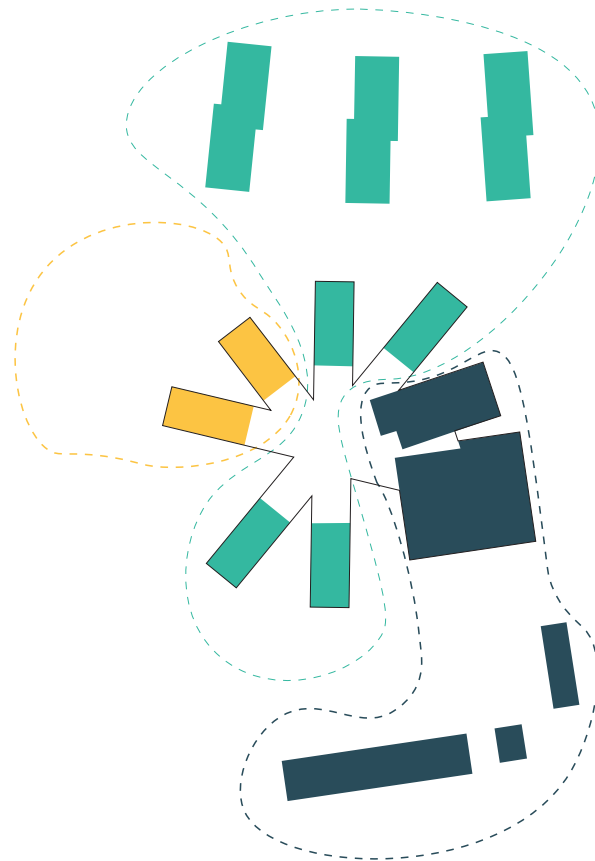
De Tirrel maakt verbindingen met de omgeving aan alle zijdes en is een goede buur voor alle omwonenden. Vanaf de Meeden is de levendigheid in het centrale hart te zien en vanaf hier kan men het gebouw binnenlopen en een kopje koffie drinken. Iedereen is welkom. De Tirrel is zo georganiseerd dat iedereen via het centrale hart ergens naar toe gaat. Dit plein is openbaar toegankelijk. Alle ruimtes die in potentie multifunctioneel te gebruiken zijn bevinden zich in de zone van het centrale plein. De privé domeinen van zorg en onderwijs beginnen halverwege de vleugels en zijn gemarkeerd met afsluitbare deuren.



Entrees en verbindende routes, van binnen naar buiten en andersom.

## MET GEZONDHEIDSCENTRUM

Aan de zijde van het gezondheidscentrum, apotheek en tandarts zijn in de Tirrel alle ruimtes gelegen die met gezondheid en bewegen te maken hebben. De sporthal vormt samen met het therapiebad, de gymzaal en het behandelcentrum een cluster rondom de huidige parkeerplaats. Revalidanten wonen aan deze zijde van de Tirrel, fysiotherapie en artsen zijn zo dicht bij elkaar.



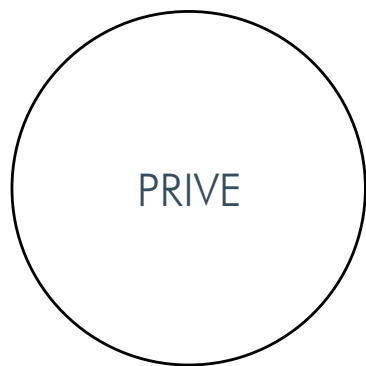
Verbinding met de wijk, De Twaalf Hoven, het gezondheidscentrum en het toekomstige park.

## MET DE TWAALF HOVEN

De bewoners, familie en medewerkers in de huidige drie woongebouwen van De Twaalf Hoven gaan gebruik maken van voorzieningen in de Tirrel, zoals de dagbesteding en het restaurant. Door de plek van het gebouw en de inrichting van de buitenruimte wordt deze verbinding gefaciliteerd, zodat het samen een eenheid vormt in gebruik. De buitenruimte wordt een dementievriendelijke omgeving waar oud en jong elkaar ontmoeten.







Privé domein waar niemand anders iets te zoeken heeft, alleen de bewoner(s) zelf.

Eigen identiteit is sterk herkenbaar, individueel per ruimte.

Ruimtes zijn afsluitbaar door personen zelf of beheerder. Bezoekers bellen aan.

*Appartement  
Klaslokaal  
Behandelruimte  
Kleedruimte  
Sanitair  
Berging*



Domein waar mensen hetzelfde komen doen: de ruimtes zijn functiegericht. Hier ga je naar binnen, gericht met een bepaald doel.

De ruimtes hebben de sfeer van de functie en behoren duidelijk tot het domein van een gebruiker.

Bezoekers kloppen even op de deur. Ruimtes zijn afsluitbaar.

*Kantoortuin  
Oefenruimtes  
Leerplein  
Lesplein  
Sporthal  
Therapiebad*



Woon- en huiskamers waar mensen zijn om te ontspannen als aanvulling op de privé ruimtes.

De ruimtes hebben een huiselijke sfeer, passend bij de doelgroep (leeftijd). Het is er rustig en er is zicht op de ruimtes vanuit de privé domeinen.

Er is in- en uitloop van mensen die welkom zijn. Bezoekers zijn te gast.

*Woonkamer woongroep  
Huiskamer BSO  
Teamkamer school*

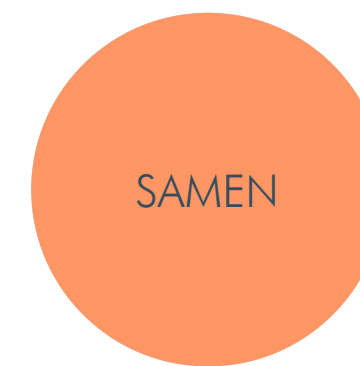


Multifunctionele ruimtes die onderling uitwisselbaar zijn zodat er maximaal gebruik van gemaakt wordt.

De ruimtes hebben een neutrale sfeer zodat elke gebruiker zich hier thuis kan voelen, met aandacht voor privacy en akoestiek.

Gebruikers maken onderlinge afspraken over het gebruik van deze ruimtes. Je stoort elkaar niet wanneer de ruimte gereserveerd is. Ruimtes zijn afsluitbaar.

*Spreekkamer  
Vergaderruimte*



Ruimtes met een bijzondere functie die met elkaar gedeeld worden. Mensen komen hier om te ontspannen en samen aan projecten te werken.

De ruimtes stralen creativiteit, beweging en expressie uit. De activiteiten zijn open en zichtbaar.

Gebruikers maken onderlinge afspraken over het gebruik van deze ruimtes. Ruimtes zijn afsluitbaar.

*Atelier  
Speellokaal  
Theater  
Speelplein*



Open ruimte waar alles en iedereen samen komt.

Een dorpsplein waar mensen welkom zijn en uitgenodigd worden om te blijven. Er is rumoer, licht, lucht en ruimte.

Ruimtes zijn verbonden aan de hoofdentree.

*Centrale ruimte  
Restaurant*





# Verbinden

## VAN IEDEREEN

Het visiedocument en het opgestelde programma van eisen met gevraagde ruimtes zijn als basis gebruikt voor het ontwerp. De maatschappelijke en financiële waarde van slim delen was in de voorbereiding al goed benoemd en verwerkt in het programma. Bij de start van de ontwerpfase hebben we concreet gemaakt hoe men de ruimtes wil gaan gebruiken, op welke momenten en met wie samen. Daarbij hadden we steeds oog voor het optimaal benutten van de ruimtes. Voorkomen dat ruimtes die van iedereen zijn, straks van niemand zijn en daardoor ongebruikt. Het gevoel van eigenaarschap in gebruik én exploitatie bepaalt straks het succes van de beoogde meerwaarde.

Naast de economische waarde zijn we ook steeds in gesprek gebleven over wat iedereen verwacht van de samenwerking. Wat zou bijvoorbeeld echt van onschatbare waarde zijn? Het gebouw moet dit faciliteren en prikkelen, een decor zijn van mooie momenten en herinneringen.

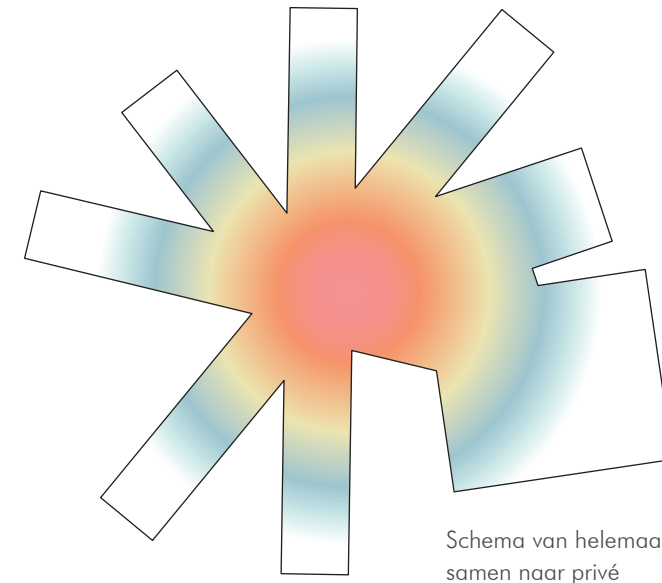
## 0 TOT 110 JAAR

Grote overeenkomst in de verschillende programma onderdelen is de behoefte aan enerzijds privacy, rust en structuur: Herkenbare ankerpunten en een goede oriëntatie in het gebouw. Anderzijds de behoefte aan reuring en gezelligheid: Inspirerende ruimtes voor gezamenlijke creativiteit, ontspanning en (samen) ontdekken. Voor het ontwerp is samen bepaald in hoeverre grenzen tussen verschillende bouwdelen helder gemarkeerd zijn, of dat ze vloeiend in elkaar overgaan. Met daarbij in ogenschouw het verschil in toegankelijkheid van de eigen domeinen. Wanneer bel je aan bij de voordeur en word je uitgenodigd verder te komen en wanneer loop je spontaan bij elkaar binnen via de achterdeur?

## SPONTANE ONTMOETING

Het gevraagde programma hebben we zodoende gemarkeerd in de diverse gradaties van spontane ontmoeting, van ruimtes die geheel privé zijn tot ruimtes die van iedereen zijn (zie hiernaast). Het benoemen van de gradaties daartussen is belangrijk om te bepalen waar in het gebouw deze ruimtes gelegen zijn. Spontane ontmoetingen vinden tenslotte overal plaats, niet alleen op het centrale plein. Ook bij de kopieermachine of op het schoolplein. Belangrijk daarbij is steeds de balans tussen de privacy en de gezelligheid.

In het ontwerp zijn de meest privé ruimtes aan de buitenzijdes gelegen en de meest gezamenlijke in het hart. Alles daartussen is geschakeerd volgens het schema van de mate van spontane ontmoeting.







BEGANE GROND

- BEHANDELCENTRUM
- BSO / DAGBESTEDING
- DE TWAALF HOVEN
- DE PIRAMIDEN
- DE TIGGELDOBBE
- GEMEENSCHAPPELIJK
- GYMZAAL
- KINDEROPVANG
- SPORTHAL
- THERAPIEBAD



VERDIEPING





# Verrijken

## MULTIFUNCTIONEEL

Samen onder één dak maakt voor iedere gebruiker veel meer mogelijk dan wanneer in een eigen gebouw gehuisvest. Er is een atelier voor creatieve invullingen, een theater, diverse vergaderruimtes en een restaurant. Tijdens en na schooltijd transformeren diverse ruimtes in gebruik. Het speellokaal is tevens oefenruimte voor zangkoren en het restaurant vormt samen met het theater een decor voor de jaarlijkse musical. Belangrijk uitgangspunt is dat zoveel mogelijk ruimte gelijktijdig gebruikt kunnen worden zonder overlast van elkaar.

## HUISKAMERS

In de Tirrel zijn vier huiskamers die overdag ingevuld worden met dagbesteding voor ouderen en revalidanten. Na schooltijd is dit de thuisbasis voor de buitenschoolse opvang. De inrichting, sfeer en locatie van deze huiskamers zijn uitermate geschikt voor dit dubbelgebruik. In de weekenden kunnen deze ruimtes gebruikt worden om bijvoorbeeld een verjaardag te vieren van een bewoner met de hele familie.

## SPORT EN BEWEGEN

Door het bij elkaar situeren van sporthal, gymzaal en therapiebad ontstaat de mogelijkheid om de daartussen gelegen kleedkamers onderling uit te wisselen. Passanten hebben zicht op de sporters in de zaal, zowel beneden als boven. Revalidanten en sporters moedigen elkaar aan, mensen worden verleid te gaan sporten. Zien bewegen is doen bewegen.

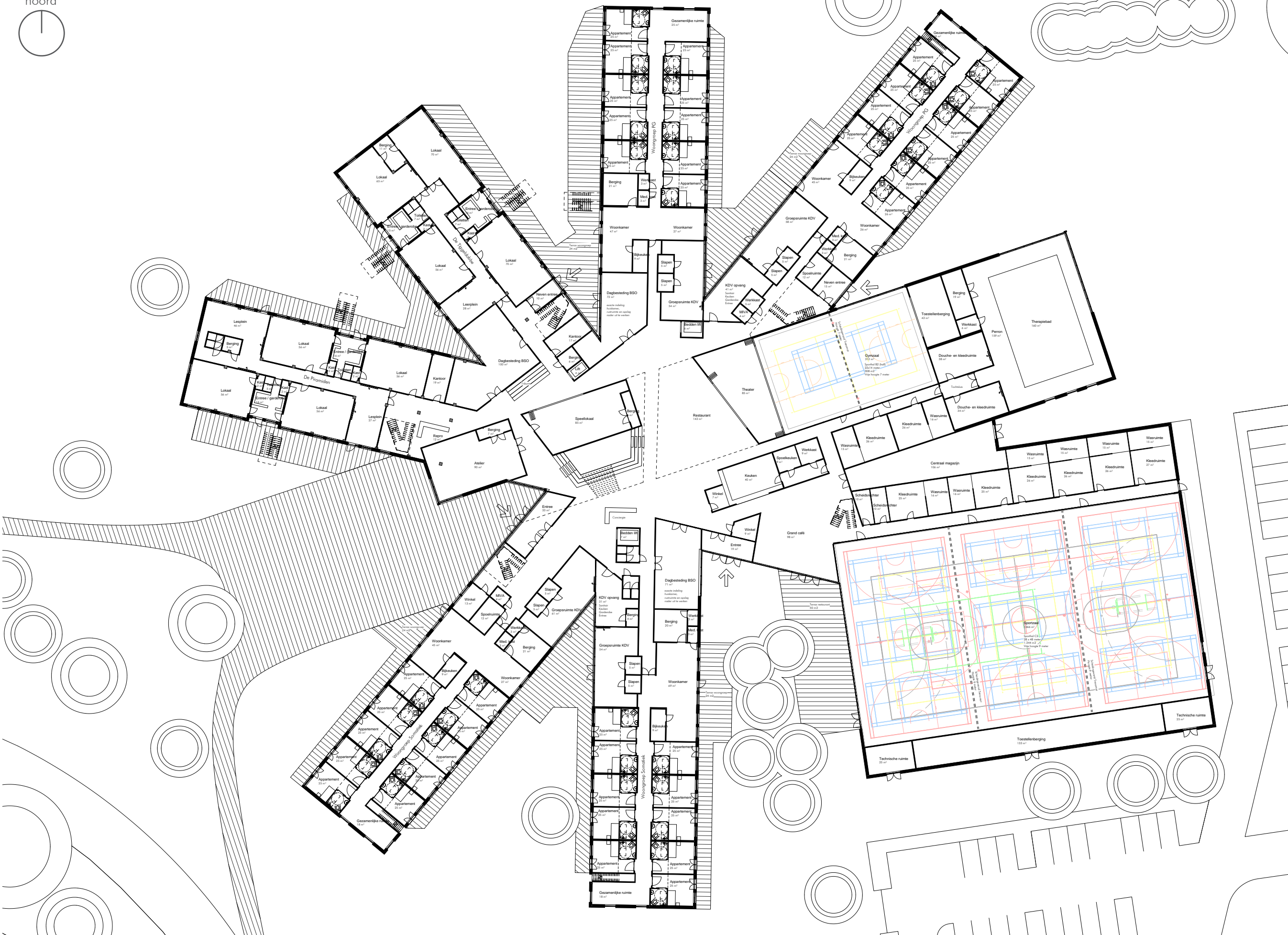
## KANTOOR

Op de verdieping bevinden zich de kantoorruimtes die bestaan uit open en gesloten werkplekken, spreekkamers en vergaderruimtes. Ze worden gebruikt door alle participanten en delen zijn verhuurbaar. Gezamenlijk delen ze sanitair ruimtes, kopieermachines en koffie apparaten. Het gebruik van kantoorruimtes kan per gebruiker groeien en krimpen.





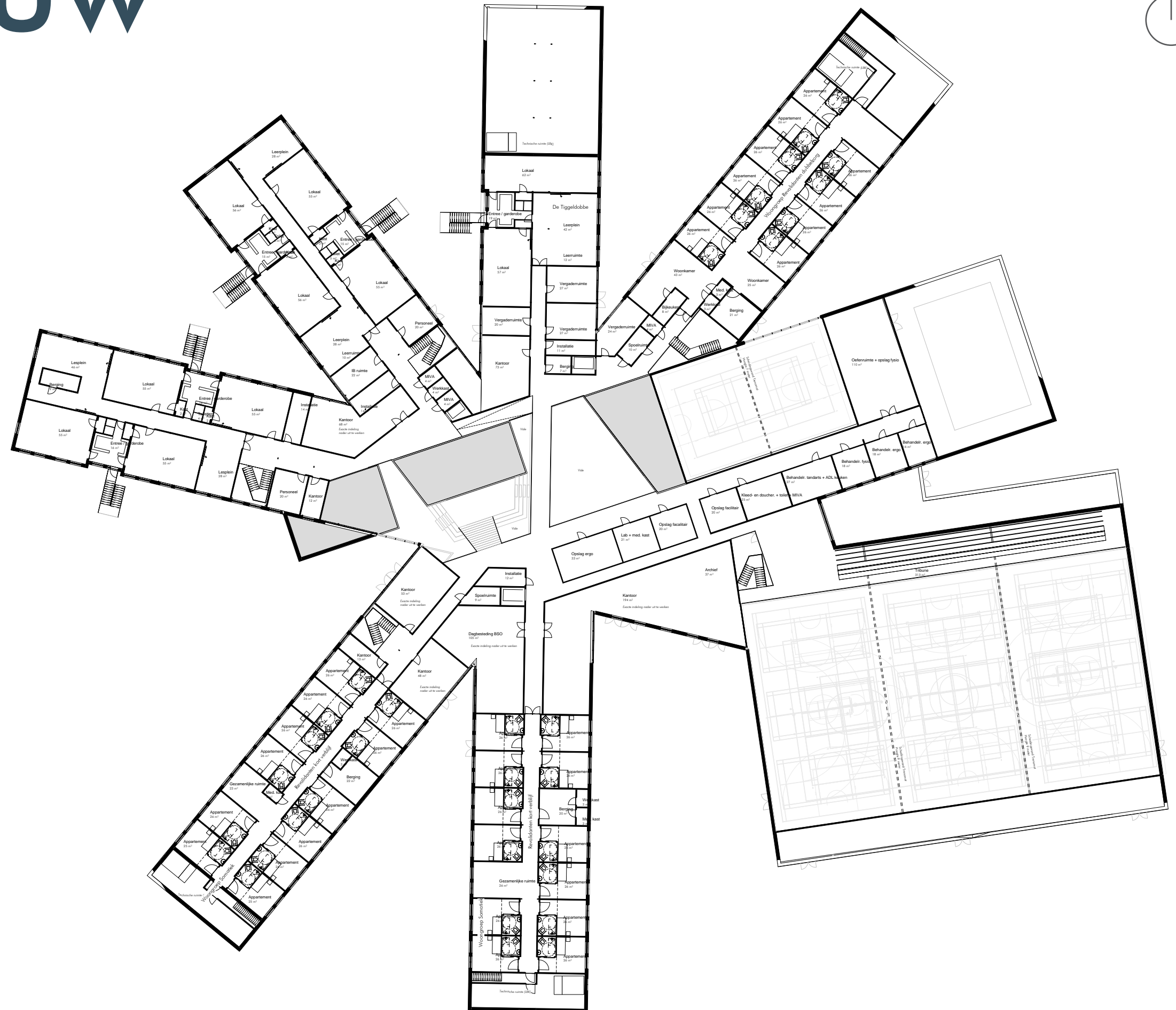
noord





# Gebouw

VERDIEPING SCHAAL 1:500









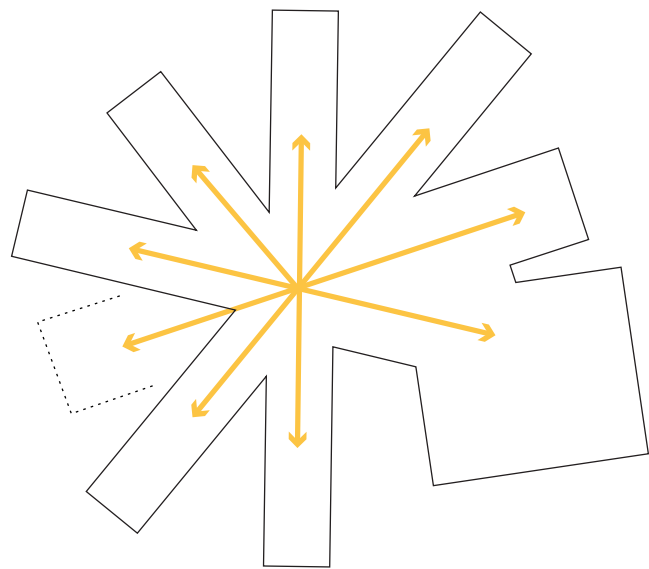
# Samen

## CLUSTERS

In de Tirrel zijn de ruimtes van de verschillende gebruikers gemixt. Tegelijkertijd zijn er clusters gevormd waar pragmatisch ruimtes samen gedeeld worden. Op deze manier komt zowel iedereen elkaar tegen op het centrale plein, maar wordt specifieke ontmoeting ook gestimuleerd. Zoals bijvoorbeeld tussen beide scholen (leerlingen én personeel), twee woongroepen en therapiebad en fysiotherapie.

## SPONTAAN

Spontane ontmoetingen vinden plaats daar waar mensen elkaars paden kruizen, binnen en buiten. In de Tirrel komen alle paden uit op het centrale plein. Als kinderen naar gymles gaan, als revalidanten naar het restaurant gaan en als buurtbewoners nieuwsgierig langs komen. De logistiek in de Tirrel is zodanig georganiseerd dat je altijd iemand tegen kan komen.



## ONTDEKKINGEN

Het spannende van de Tirrel is dat we niet alles van te voren kunnen bedenken en voorspellen. Het gebouw moet het dus mogelijk maken dat er vrijheid is om het gebruik op meerdere manieren te kunnen invullen en dat er continu nieuwe verbindingen ontdekt kunnen worden.

## WONEN EN KINDEROPVANG

De plek van de kinderopvang (0 tot 4 jaar) is op meerdere plekken in de Tirrel te vinden, dichtbij het wonen. De kinderopvang is bewust niet als één cluster, maar versnipperd dichtbij bewoners. Wanneer bewoners naar hun appartement gaan komen ze langs de opvangruimte. De buitenspeelruimte ligt tussen de terrassen van de woonkamers. Mensen van 0 tot 110 jaar zijn hier dus heel dicht bij elkaar. Praktisch gezien kunnen ze ook ruimtes delen (facilitair) en personeel zou elkaar kunnen steunen.

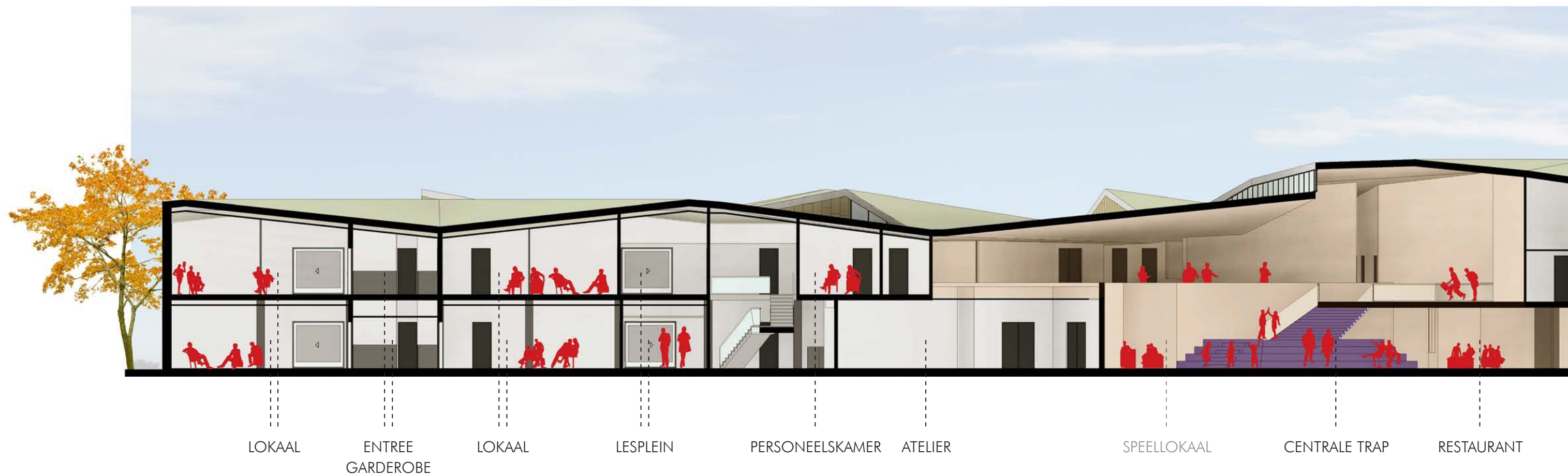
## IDENTITEIT

Multifunctionaliteit en individuele identiteit lijken met elkaar in tegenstelling. De nuance tussen verschillend zijn en dezelfde droom delen is juist de kracht van een project als de Tirrel. Het gebouw krijgt karakter wanneer alle partijen hun eigen identiteit sterk naar voren weten te brengen. Niet iedereen is hetzelfde en dat hoeft ook niet. De gezamenlijke ruimte van het plein is het verbindende element.

Iedereen moet hier zichzelf kunnen zijn. Zo kan het bijvoorbeeld voor kleine kinderen (te) druk zijn om via de centrale entree naar hun klaslokaal te gaan. In de ochtend is er daarom per twee lokalen een eigen voordeur waar ze hun jas ophangen en direct in hun eigen domein zijn van lesruimtes. Voor alle activiteiten gaan ze van daaruit naar het centrale plein. Bewoners vanuit de appartementen hebben mooi zicht op de reuring bij deze voordeuren van de leerlingen.

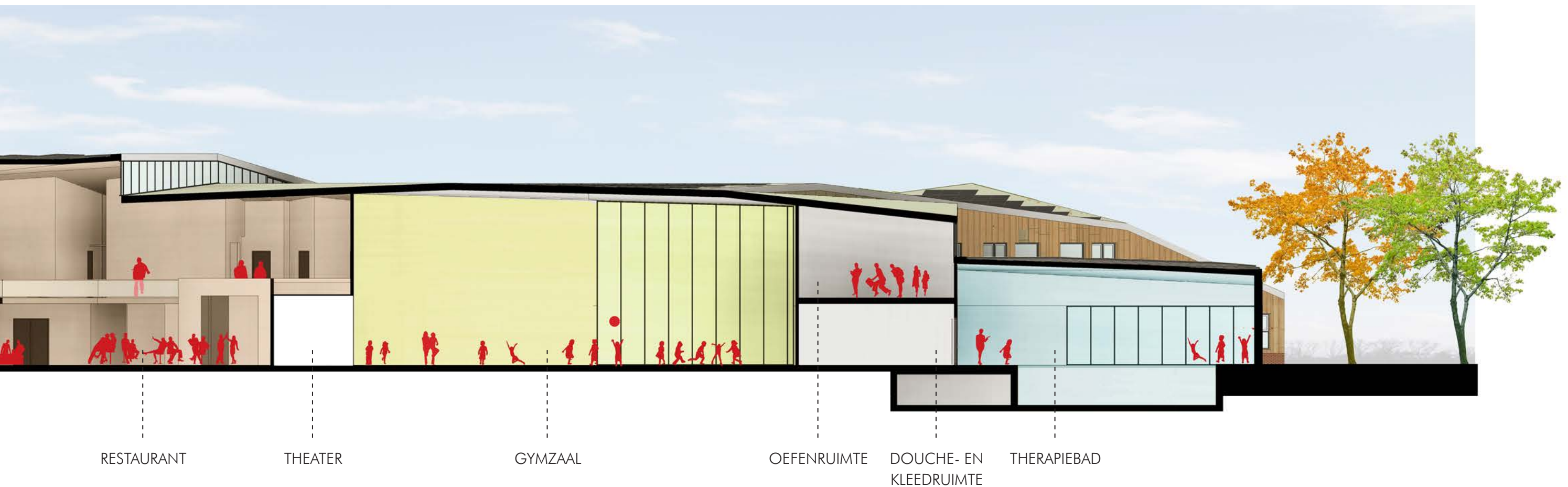
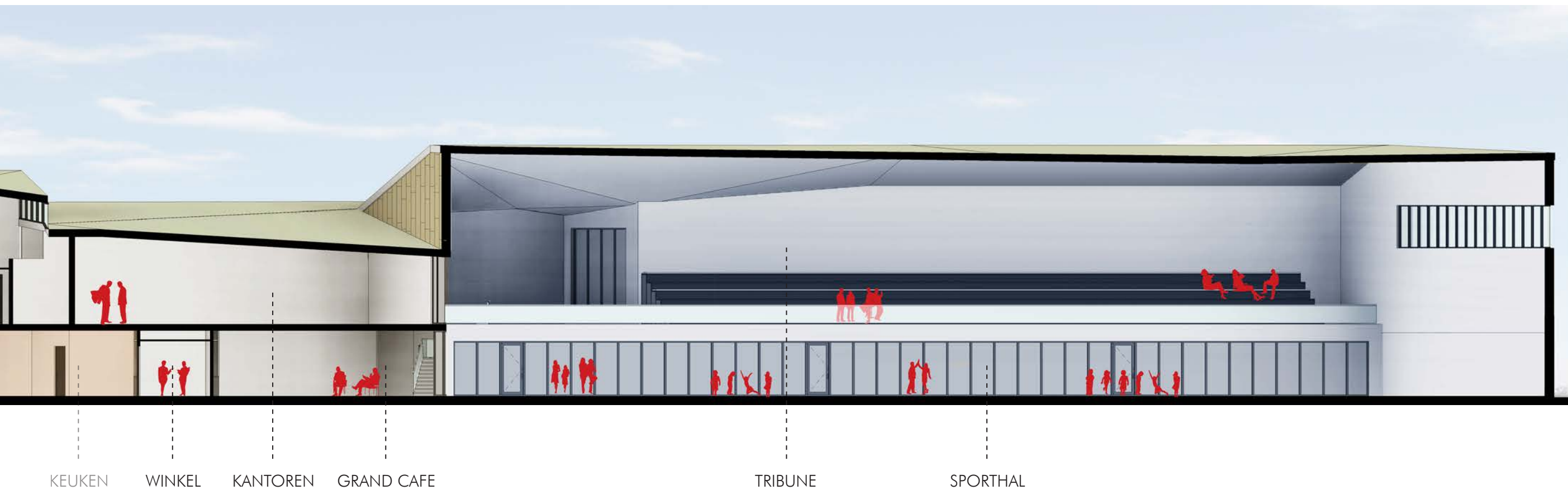




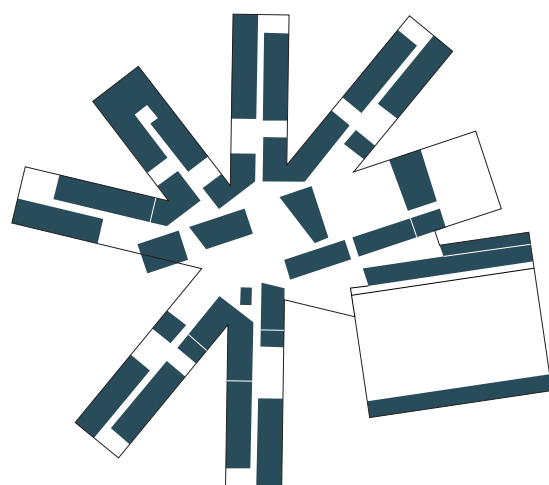




# Eén dak







De Tirrel op  
dezelfde schaal  
als het centrum  
van Winsum



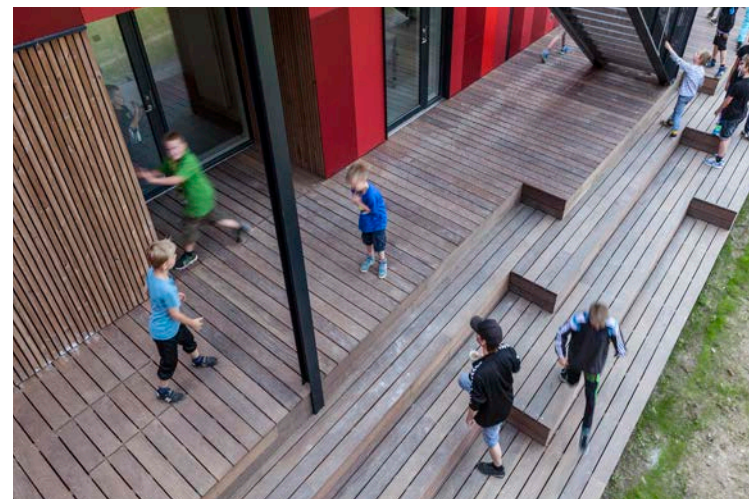
# Dorp

## MENSELIJKE MAAT

De Tirrel wordt een groot gebouw voor Winsum, maar de menselijke maat staat hierin steeds centraal. Zo hebben we in het ontwerp steeds gekeken naar het centrum van Winsum. Hoe breed is een straat? Welke maat maakt het plein bij de Gouden Karper zo gezellig? Hoe zijn de voordeuren, hoe grenzen tuinen aan elkaar en vooral waar kom je elkaar tegen? Karakter en sfeer in openbare ruimte wordt bepaald door de panden die er aan grenzen en wat daar gebeurt. Een winkel, een café of een school. Er is niet één centraal hart in het dorp, de openbare ruimte in het centrum is een aaneenschakeling van plekken die samen de gezelligheid vormen. Met leuke doorzichten en uitkijkplekken (De Boog). Dit principe hebben we ook gebruikt voor het ontwerp van de ruimte voor ontmoeting in de Tirrel.

## SCHAAL EN KARAKTER

De architectuur, sfeer en uitstraling van de Tirrel is op eigen wijze, passend bij de dorpse schaal van Winsum. Het is één gebouw waarbij elke zijde een eigen vorm en karakter heeft. Het dak bestaat uit driehoekige kappen waardoor het beeld ontstaat van een dorpscentrum met meerdere huizen die vanuit elke hoek steeds uniek ogen.









# Toekomstwaarde

## FLEXIBEL

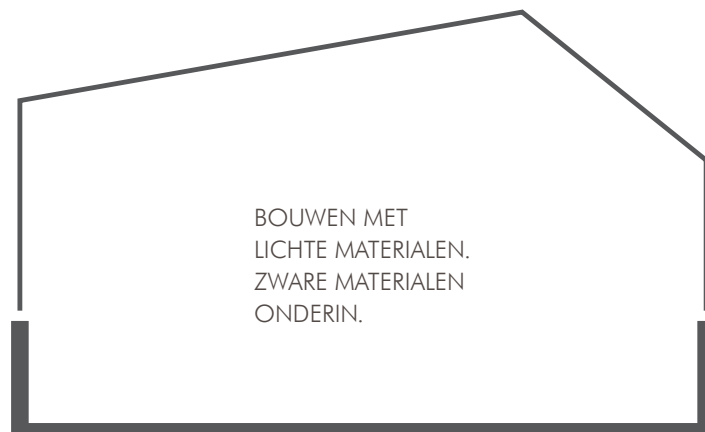
De Tirrel is een flexibel gebouw in het gebruik, nu en in de toekomst. In het ontwerp en in de keuzes voor constructies en installaties is hier optimaal rekening mee gehouden. De technische ruimtes zijn daarom decentraal opgesteld. En de diktes van de vloeren zijn voorbereid op de strengste geluidseisen.

## VERANDERBAAR

Op meerdere manieren is de Tirrel in de toekomst te veranderen, waarbij het casco van het gebouw overeind kan blijven. Zo kan van twee appartementen één woning gemaakt worden. De vleugels van de scholen kunnen getransformeerd worden tot wonen. En de school kan groeien en krimpen ter plaatse van de spreek- en vergaderruimtes.

## AARDBEVINGSBESTENDIG

Het gehele gebouw wordt integraal, aardbevingsbestendig gebouwd volgens de aanbevolen principes. In het geval van de Tirrel betekent dit dat de zware (beton)constructie op de begane grond zit en een lichte (hout-/staal)constructie op de verdieping. Gezien de afmetingen van het gebouw wordt het seismisch gedilateerd waarbij de bouwdelen afzonderlijk gezien een symmetrische opbouw hebben.







Het deels groene dak van de Tirrel draagt bij aan de biodiversiteit van Winsum. Verder is het bedekt met zonnepanelen.

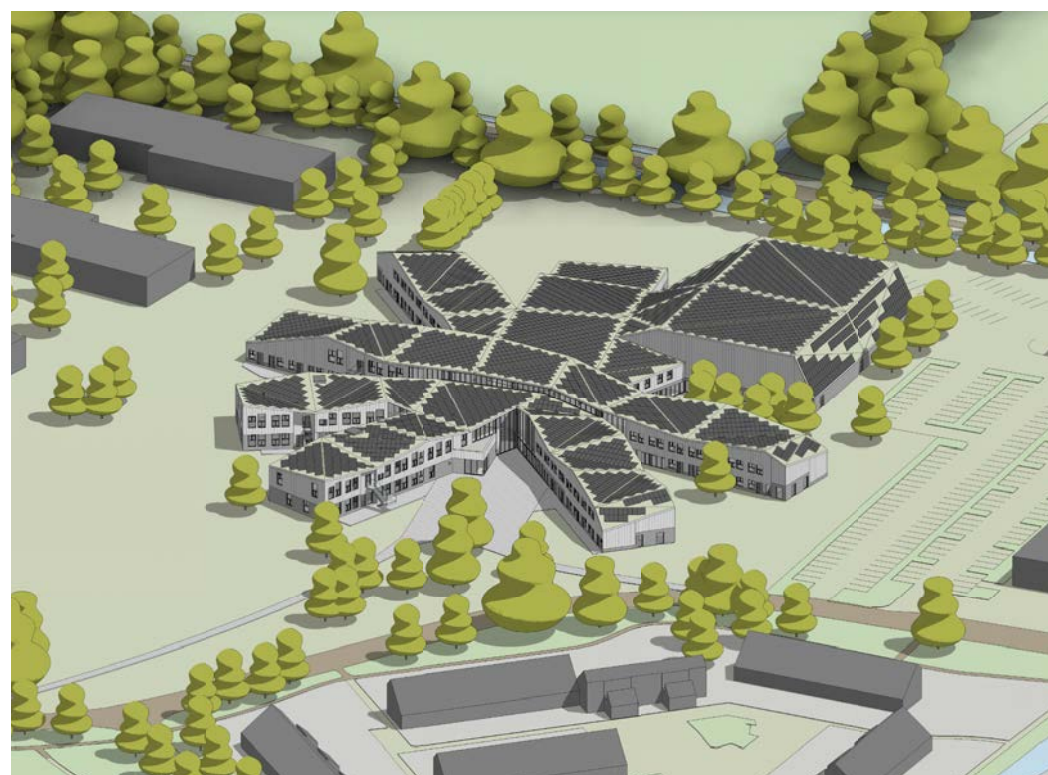
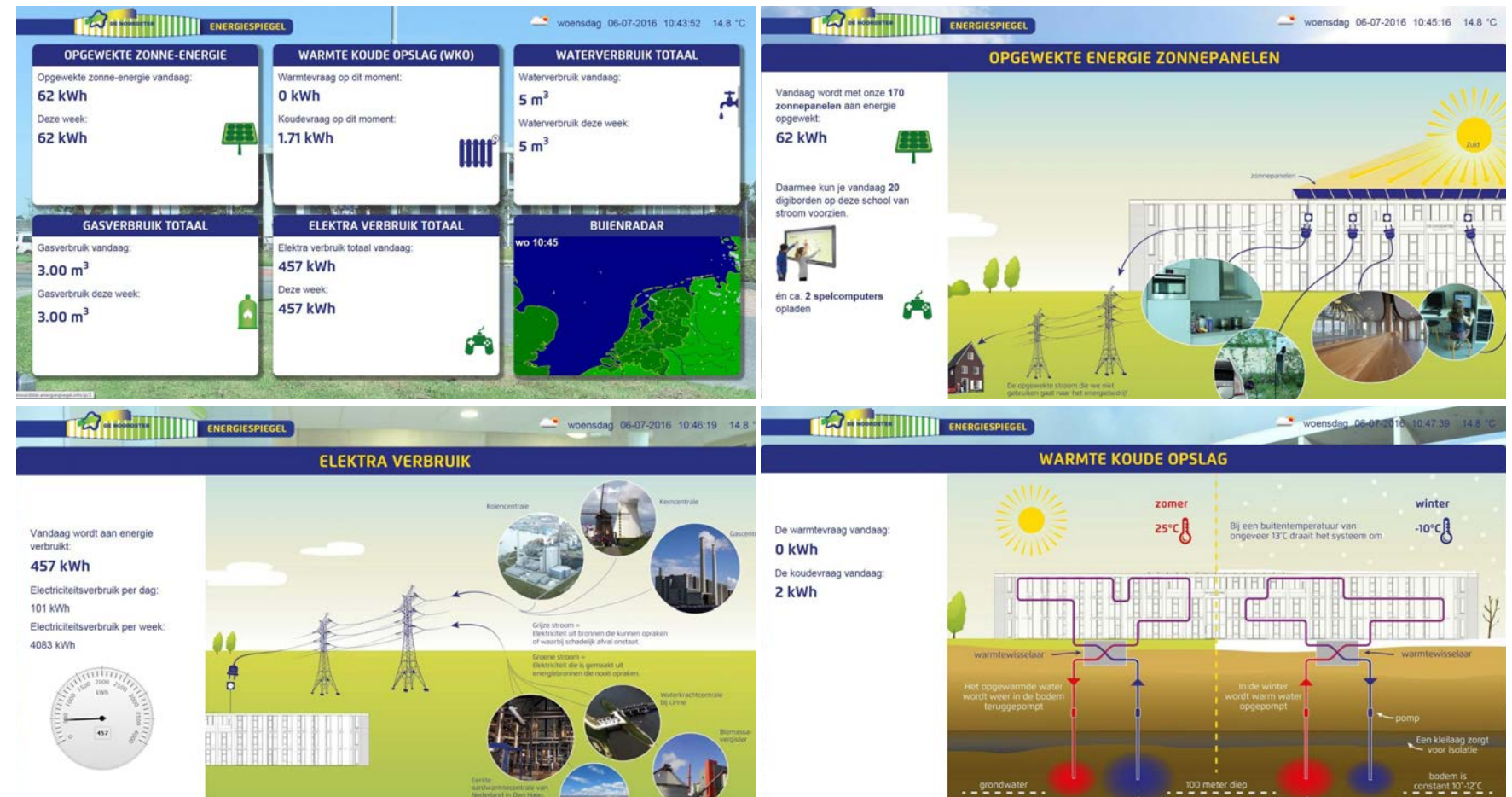


# Duurzaam

## VOORBEELDFUNCTIE

De Tirrel wordt een zeer duurzaam gebouw en in ieder geval energieneutraal. De hier genoemde maatregelen maken de Tirrel duurzaam.

Het duurzame karakter van de Tirrel kan ook voor educatie en bewustwording ingezet worden. Dit is bijvoorbeeld mogelijk door het plaatsen van monitoren met duurzaamheidsmeters in de centrale ruimte. De zonnepanelen en het groene dak laten die ambities letterlijk zien. De Tirrel is zo zichtbaar een voorbeeldfunctie voor de gebruikers en omwonenden.





### WKO

Er wordt gebruik gemaakt van aardwarmte via een warmtepomp met warmte- en koudeopslag. Hiermee wordt het gebouw verwarmd en gekoeld.



### Gasloos

Er komt géén gas aansluiting in de Tirrel!



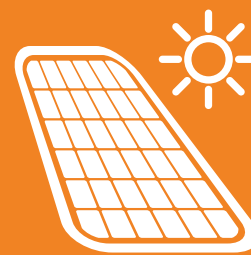
### Isolatie

Hoogwaardige isolatie zodat de vraag naar energie zo laag mogelijk is.



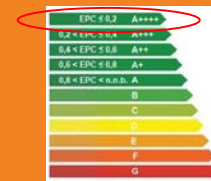
### Zonnepanelen

Het volledige dak wordt bedekt met meer dan 4000 zonnepanelen.



### Energie neutraal

Met de zonnepanelen wordt net zoveel energie geproduceerd als dat in het gebouw gebruikt wordt.



### Monitoring

Door het energieverbruik in een systeem te registreren kan hier op (bij) gestuurd worden.



### Ventilatie

Ventilatie is CO2-gestuurd. De capaciteit wordt zo afgestemd op het gebruik. Alle pompen en ventilatoren zijn energiezuinig.



### Lucht

Gebruikers en bewoners kunnen altijd zelf ramen openen en de ventilatie regelen.



### Locale economie

Keuze voor lokale materialen, steunen lokale economie en minimale transportkosten.



### Economisch

Streven naar zoveel mogelijk bouwkundige repetitie zodat prefabricage mogelijk is. Bouwafval is daardoor minimaal.



### Circulair

Alle toegepaste materialen zijn robuust en onderhoudsarm. De keuze in materialen is bewust, waar mogelijk hergebruik(t).





# Duurzaam

## Licht

Energiezuinige verlichting, aanwezigheidsdetectie en daglichtregeling, zodat de energierekening laag blijft.



## Zon

Daglicht is het mooiste licht wat er is en bovendien gratis. Het daglicht komt tot diep in het gebouw.



## Groen dak

De randen van het dak worden voorzien van beplanting. Zo draagt het bij aan de biodiversiteit van de omgeving.



## Fietsen

Fietsgebruik wordt gestimuleerd door stalling dicht bij entrees en aantrekkelijke fietspaden



## Oplaadpunten

Ook voor e-bikes komen er speciale oplaadplekken.



## Oplaadpunten

Er worden oplaadpunten voor elektrische auto's geplaatst.



## Flexibel

De Tirrel is flexibel en veranderbaar. Tijdens het gebruik en in de toekomst.



## Water

De hele Tirrel wordt voorzien van water-besparende toiletten, kranen en douches.



## Gezond

Stimuleren gebruik van trappen. De lift vrij houden voor noodzakelijk gebruik.





Ruimtestaat	Gevraagd			Gemaakt (VO)			Gevraagde/vereiste vrije hoogte (m)	Bezetting (aantal personen)		Verhouding BG/V (Gevraagd PVE)	
	aantal	NO (m2)	Tot NO (m2)	aantal	NO (m2)	Tot NO (m2)		Per ruimte		Begane grond	Verdieping
Eigen appartement incl. badkamer											
Revalidanten kort verblijf (geen gemeenschappelijke woonruimte)	24	25	600	24	25	600	2,6		1		600
Revalidanten dubbel zorg	8	25	200	8	25	200	2,6		1		200
Wonen somatiek	20	25	500	20	25	500	2,6		1	500	
Palliatief/ flex	2	25	50	2	25	50	2,6		1		50
Mensen met dementie / beschermd wonen	20	25	500	20	25	500	2,6		1	500	
Totaal			1850			1850					
Gemeenschappelijk woonruimten											
Woonkamer met keuken	5	75	375	5	75	375	2,6		12	300	75
Was-/droogruimte/berging/bijkeuken	5	8	40	5	8	40	2,4		n.v.t.	32	8
Berging tilapp.	7	20	140	7	20	140	2,4		n.v.t.	80	60
Opslag medisch kast	7	3	21	7	3	21	2,4		n.v.t.	12	9
Werkkast	7	3	21	7	3	21	2,4		n.v.t.	12	9
Spelruimte	4	12	48	4	12	48	2,4		n.v.t.	24	24
Bezoekerstoilet/personeeltoilet/MIVA	4	4	16	4	4	16	2,4		1	8	8
Correctie herindeling woongroepen	1	109	109	1	109	109				62	47
Totaal			770			770					
Behandelcentrum											
Staf- dienruimten											
Kantoortuin (18 wp) voor 24 pers.	1	132	132	1	132	132	2,6		24		132
Kantoor doktersassistenten (3wp)	1	20	20	1	20	20	2,6		3		20
Kantoor logopedist	1	12	12	1	12	12	2,6		1		12
Kantoor Hoofd ABC	1	12	12	1	12	12	2,6		1		12
Totaal			176			176					
Behandelruimten											
Lab (onderzoekruimte + medische kast + koeling Fango fysio)	1	12	12	1	12	12	2,6		3		12
Medische kast (koeilkast + retourmedicatieboxen)	1	8	8	1	8	8	2,4		n.v.t.		8
Oefenruimte fysiotherapie	1	75	75	1	75	75	4,5		30		75
Behandelruimten fysiotherapie	1	16	16	1	16	16	2,6		2		16
Behandelruimte tandarts + ADL keuken (ergotherapie)	1	30	30	1	30	30	2,6		3		30
Behandelruimten ergotherapie	2	16	32	2	16	32	2,6		2		32
Totaal			173			173					
Facilitair behandelruimte											
Kleed- en doucheruimte m/v	1	10	10	0	10	0	2,4		1		10
Toiletruimte personeel m/v	1	3	3	1	3	3	2,4		1		3
Kleed-/doucheruimte/toilet bezoekers	1	12	12	1	12	12	2,4		1		12
Toiletruimte bezoekers/ MIVA	1	4	4	1	4	4	2,4		1		4
Reproruimte	1	5	5	1	5	5	2,6		n.v.t.		5
Opslag facilitair	2	20	40	2	20	40	2,4		n.v.t.		40
Opslagruimte hulpmiddelen fysiotherapie	1	40	40	1	40	40	2,4		n.v.t.		40
Opslagruimte ergotherapie	1	35	35	1	35	35	2,4		n.v.t.		35
Archief (medische documenten)	1	34	34	1	34	34	2,4		n.v.t.		34
Totaal			183			173					
Kantoren											
Administratie (4 wp)	2	16	32	2	16	32	2,6		4		32
Kantoor zorg (2wp)	2	16	32	2	16	32	2,6		2		32
Kantoor IB	1	20	20	1	20	20	2,6		4		20
Kamer directeur/locatiemanager	3	16	48	3	16	48	2,6		4	32	16
Personeelskamer	2	20	40	2	20	40	2,6		8		40
Reproruimte	2	5	10	2	5	10	2,6		n.v.t.		10
Spreekkamer	1	12	12	1	12	12	2,6		10		12
	2	20	40	2	20	40	2,6		10		40
	3	12	36	3	12	36	2,6		4		36
Vergaderruimte	2	27,5	55	2	27,5	55	2,6		13		55
	4	20	80	4	20	80			10		80
Kantoorruimte extra (bijv. VCPONG)	1	155	155	1	155	155					155
Totaal			560			560					
Facilitair											
Technische ruimte	3	20	60								
	1	8	8				2,4		n.v.t.		60
Serverruimte	2	10	20				2,4		n.v.t.		8
Totaal			88			88					20
Ontmoetingsruimte											
Entree/hal	1	50	50	1	50	50			n.v.t.		50
Concierge (deel van het restaurant)	1	10	10	1	10	10	2,6		1		10
Flexheater (atelierruimte met podium)	1	75	75	1	85	85			30		85
Atelier	1	90	90	1	90	90			30		90
Berging atelier	1	8	8	1	8	8	2,4		n.v.t.		8
Speellokaal (incl. berging 6 m2)	1	90	90	1	90	90	3,5		30		90
Theater (ruimte met podium): Grand café	1	105	105	1	95	95			250		95
Winkeltjes	3	10	30	3	10	30	2,6		5		30
Restaurant / ontmoetingsruimte	1	141	141	1	141	141			100		141
Totaal			599			599					
Facilitair ontmoetingruimte											
Garderobe	3	8	24	3	8	24	2,6		n.v.t.		24
Bezoekerstoilet/ MIVA	2	4	8	2	4	8	2,4		1		8
Keuken ontmoetingsruimte	1	40	40	1	40	40	2,6		5		40
Spelkeuken/opslag voorraad	1	10	10	1	10	10	2,6/2,4		n.v.t.		10
Werkkast (met aansluiting wasmachine)	1	10	10	1	10	10	2,4		n.v.t.		10
Centraal magazijn	1	80	80	1	100	100	2,4		n.v.t.		80
Totaal			172			192					
Sporthal											
Sporthal C2 (volgens KVLO richtlijnen) 28 x 48 m	1	1344	1344	1	1344	1344	9			1344	
Tribune	1	305	305	1	305	305			350		305
Kleedruimte man	4	25	100	4	25	100	2,4		25	100	
Wasruimte man	4	15	60	4	15	60	2,4		10	60	
Kleedruimte vrouw	4	25	100	4	25	100	2,4		25	100	
Wasruimte vrouw	4	15	60	4	15	60	2,4		10	60	
Scheidsrechtterruimte (incl. wasruimte)	4	10	40	4	10	40	2,6		1	40	
Toestellenberging	4	35	140	2	70	140	2,5		n.v.t.	140	
Werkkast (per 2 zaaldelen)	2	4	8	2	4	8	2,4		n.v.t.	8	
Totaal			2157			2157					



# Oppervlakttes

Ruimtestaats	Gevraagd			Gemaakt (VO)			Gevraagde/vereiste vrije hoogte (m)	Bezetting (aantal personen)
	aantal	NO (m2)	Tot NO (m2)	aantal	NO (m2)	Tot NO (m2)		Per ruimte
Gymzaal								
Sporthal B2 (half) 14 x 22 m	1	308	308	1	308	308		60
Kleedruimte man	1	25	25	1	25	25		25
Wasruimte man	1	15	15	1	15	15	2,4	10
Kleedruimte vrouw	1	25	25	1	25	25		25
Wasruimte vrouw	1	15	15	1	15	15	2,4	10
Toestellenberging	1	45	45	1	45	45		n.v.t.
Totaal			433			433		
Dagbesteding/kinderopvang (BSO)								
Huiskamer/ Activiteitenruimte	4	70	280	4	70	280	2,6	10
Slaap-/rustkamers (2 slp)	2	20	40	2	20	40	2,6	2
Berging	1	12	12	1	12	12	2,4	n.v.t.
MIVA (+ douche)	3	6	18	3	6	18	2,4	1
Totaal			350			350		
Kinderopvang								
Kinderopvang	1	250	250	1	250	250	3,2	4 groepsr. met 18 pers.
Extra kinderopvang	1	150	150	1	150	150		
Totaal			400			400		
4 groepsruimten (96 kinderen in totaal)								
Therapiebad								
Therapiebad	1	160	160	1	160	160	4,5	
Perron therapiebad	1	155	155	1	155	155		
Douche- en kleedruimte	2	30	60	2	30	60	2,4	
Hal	1	16	16	1	16	16	2,6	
Bergingen zwemzaal	1	20	20	1	20	20	2,4	
Bergingen schoonmaak	1	5	5	1	5	5		
Technische ruimte	1	120	120	1	120	120	2,4	
Totaal			536			536		
Schoolruimten Piramiden								
Garderobe onderbouw/bovenbouw/entree	4	10	40	4	10	40	2,6	
Lesplein onderbouw (geen deel van verkeersruimte)	1	42	42	1	42	42	3,2	15
Lesplein middenbouw (geen deel van verkeersruimte)	1	35	35	1	35	35	3,2	15
Lesplein bovenbouw (geen deel van verkeersruimte)	1	55	55	1	55	55	3,2	15
Instructieruimte/klaslokaal onderbouw	1	50	50	1	50	50		
	1	55	55	1	55	55	3,2	26
	1	58	58	1	58	58		
Instructieruimte/ klaslokaal middenbouw	2	55	110	2	55	110	3,2	26
Instructieruimtes/ klaslokaal bovenbouw	3	55	165	3	55	165	3,2	26
Totaal			610			610		
Sanitaire ruimten Piramiden								
Toilet onderbouw	2	3	6	2	3	6	2,4	1
Personeelstoilet (man/vrouw) of MIVA	1	6	6	1	6	6	2,4	1
Toilet midden / bovenbouw	9	3	27	9	3	27	2,4	1
Totaal			39			39		
Bergruimten Piramiden								
Meterkast	1	1	1	1	1	1	2,4	n.v.t.
	1	6	6	1	6	6	2,4	
Algemene berging	1	10	10	1	10	10		n.v.t.
Berging leer- en hulpmiddelen	8	2	16	8	2	16	2,4	n.v.t.
Werkkast	1	2	2	1	2	2	2,4	n.v.t.
Totaal			35			35		
Schoolruimten Tiggeldobbe								
Garderobe onderbouw/bovenbouw/entree	5	10	50	5	10	50	2,6	n.v.t.
Leerpleinen (geen onderdeel van verkeersruimte)	4	25	100	4	25	100	3,2	10
Instructieruimte/klaslokaal onderbouw	3	70	210	3	70	210	3,2	26
Instructieruimte/klaslokaal bovenbouw	7	56	392	7	56	392	3,2	26
Rustige leerruimten	3	10	30	3	10	30		4
Totaal			782			782		
Sanitaire ruimten Tiggeldobbe								
Toilet onderbouw	3	3	9	3	3	9	2,4	1
Personeelstoilet (man/vrouw) of MIVA	1	4	4	1	4	4	2,4	1
Toilet bovenbouw	8	3	24	8	3	24	2,4	1
Totaal			37			37		
Bergruimten Tiggeldobbe								
Meterkast	1	1	1	1	1	1		n.v.t.
	1	9	9	1	9	9		
Algemene berging	1	15	15	1	15	15		n.v.t.
Werkkast	1	2	2	1	2	2		n.v.t.
Totaal			27			27		

TOTAAL PvE (NO)	9.977	9.987
TOTAAL PvE BVO	12.970	13.304
factor	1,30	1,33

Verhouding BG/V (Gevraagd PvE)		
Begane grond	Verdieping	
308		
25		
15		
25		
15		
45		
210	70	
20	20	
	12	
12	6	
250		
150		
160		
155		
60		
16		
20		
5		
120		
40		
42		
		35
		55
50		5
55		
58		
55		55
		165
6		6
6		21
		1
6		10
		8
8		2
50		
25		75
210		
56		336
		30
9		
		4
3		21
		1
9		
		15
		2

	BG	VERD	TOT
	6.484 65%	3.493 35%	9.977 100%
BVO	8.430	4.541	12.970





TEAM 4 ARCHITECTEN

HETE KOLEN

Boumaboulevard 400

Postbus 678

9700 AR Groningen

050 31 44 555

[www.team4.nl](http://www.team4.nl)



deTirrel

**Locatie:**

Meeden, Winsum

**Opdrachtgever:**

Gemeente Winsum  
& De Hoven

**Datum:**

november 2017

**Formaat:**

A3