

# RAPPORT

## **Verkeersonderzoek Togtemaarschool Bedum**

Afweging twee varianten inrichting schoolomgeving

Klant: Gemeente Het Hogeland

Referentie: BG9192TPRP1911211659

Status: Definitief/P03

Datum: 22-11-2019

HASKONINGDHV NEDERLAND B.V.

Chopinlaan 12  
9722 KE GRONINGEN  
Transport & Planning  
Trade register number: 56515154

+31 88 348 53 00 **T**  
info@rhdhv.com **E**  
royalhaskoningdhv.com **W**

Titel document: Verkeersonderzoek Togtemaarschool Bedum

Ondertitel: Afweging twee varianten inrichting schoolomgeving  
Referentie: BG9192TPRP1911211659  
Status: P03/Definitief  
Datum: 22-11-2019  
Projectnaam: Togtemaarschool Bedum  
Projectnummer: BG9192  
Auteur(s): Govert Nieuwhof, Gilbert Mulder

Opgesteld door: Govert Nieuwhof

Gecontroleerd door: Gilbert Mulder

Datum/paraaf:

Goedgekeurd door: Gilbert Mulder

Datum/paraaf:

Classificatie

Projectgerelateerd



## Disclaimer

No part of these specifications/printed matter may be reproduced and/or published by print, photocopy, microfilm or by any other means, without the prior written permission of HaskoningDHV Nederland B.V.; nor may they be used, without such permission, for any purposes other than that for which they were produced. HaskoningDHV Nederland B.V. accepts no responsibility or liability for these specifications/printed matter to any party other than the persons by whom it was commissioned and as concluded under that Appointment. The integrated QHSE management system of HaskoningDHV Nederland B.V. has been certified in accordance with ISO 9001:2015, ISO 14001:2015 and ISO 45001:2018.

## Inhoud

<b>1</b>	<b>Inleiding</b>	<b>1</b>
1.1	Doel	2
1.2	Vraagstelling	2
1.3	Uitvoering onderzoek	2
1.4	Leeswijzer	2
<b>2</b>	<b>Huidige situatie</b>	<b>3</b>
2.1	Huidige situatie ochtend	3
2.2	Huidige situatie middag	4
<b>3</b>	<b>Inrichtingsvarianten schoolomgeving</b>	<b>6</b>
3.1	Variant 1	6
3.1.1	Verkeersstromen	6
3.2	Variant 2	7
3.2.1	Verkeersstromen	8
<b>4</b>	<b>Beoordeling varianten</b>	<b>10</b>
4.1	Criteria	10
4.2	Beoordeling	11
4.2.1	Effect op verkeersstromen	11
4.2.2	Effect op reistijd	12
4.2.3	Verkeersveiligheid ontsluiting autoverkeer	12
4.2.4	Verkeersveiligheid schoolroute Togtemaarschool	13
4.2.5	Verkeersveiligheid schoolroute St. Walfridusschool	14
<b>5</b>	<b>Conclusie</b>	<b>15</b>

## 1 Inleiding

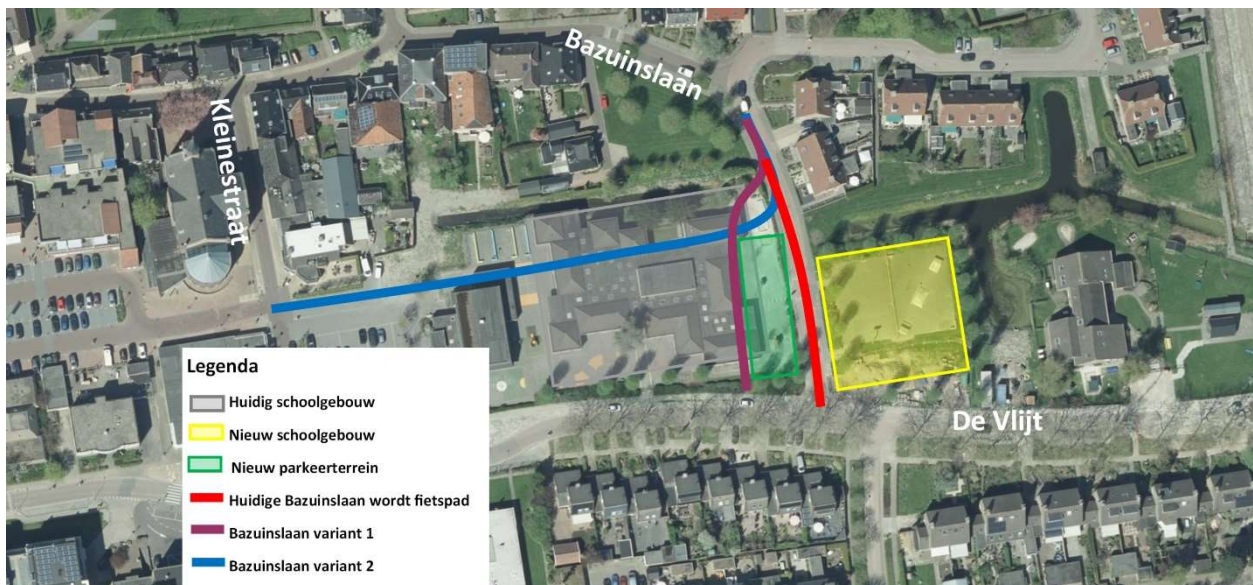
Door de versterkingsopgave in het kader van de aardbevingsproblematiek is het huidige gebouw van de Togtemaarschool niet meer goed bruikbaar. De gemeente Het Hogeland is daarom gestart met de nieuwbouw van een schoolgebouw, aan de overkant van de Bazuinslaan. Bureau MA.AN heeft een inrichtingsplan ontwikkeld voor de invulling van de vrijkomende locatie van de huidige Togtemaarschool. Het schoolgebouw wordt gesloopt en zo ontstaat ruimte voor een groen park waarin speelvoorzieningen komen.

Met de verplaatsing van de Togtemaarschool naar een nieuw schoolgebouw verandert ook de ontsluiting van het schoolplein voor fietsers en voetgangers. Ook de rijroutes voor ouders in een auto die hun kind(eren) brengen en ophalen, veranderen. Tegelijkertijd veranderen ook de rijroutes naar de St. Walfridusschool, iets ten noorden aan de Bazuinslaan.

Voor de ontsluiting en inrichting van het oude schoolterrein zijn twee varianten ontwikkeld, die de nieuwe Togtemaarschool bereikbaar maken:

- 1 Verleggen van de Bazuinslaan in westelijke richting om ruimte te creëren voor een parkeerterrein bij de Togtemaarschool;
- 2 Omleggen van de Bazuinslaan waardoor deze wordt ontsloten via de Kleinestraat in plaats van op De Vlijt.

De veranderingen in de omgeving van de Togtemaarschool zijn in de navolgende figuur weergegeven. In beide varianten wordt een deel van de huidige Bazuinslaan fiets/voetpad.



## **1.1 Doel**

Vanuit de omgeving zijn zorgen geuit betreffende de verkeersveiligheid en verkeersoverlast door de wijzigingen in de ontsluitingsstructuur. De gemeente heeft daarom behoefte aan een objectieve beoordeling van beide ontsluitingsvarianten. Daarom heeft de gemeente Royal HaskoningDHV gevraagd om van beide varianten de verkeersstromen en het effect op de verkeersveiligheid te onderzoeken en te beoordelen en de uitkomsten van het onderzoek te bespreken met VVN.

## **1.2 Vraagstelling**

Het onderzoek moet antwoord geven op onderstaande twee vragen:

- 1 Wat is het effect van de twee varianten op de verkeersstromen rond de Togtemaarschool en omgeving?
- 2 Welk effect hebben de veranderende verkeersstromen op de verkeersveiligheid voor langzaam verkeer, maar ook voor de auto?

Een verkeersveilige inrichting van de twee varianten is niet beoordeeld. Na de keuze voor een variant volgt de verkeersveilige inrichting.

## **1.3 Uitvoering onderzoek**

Voor de beantwoording van de vraag is een schouw uitgevoerd van de huidige situatie in de ochtend, als in de middag. Vervolgens is op basis van verkeerskundig inzicht en ervaring met meerdere verkeerskundige criteria een beoordeling uitgevoerd van de twee varianten in de toekomstige situatie.

## **1.4 Leeswijzer**

In hoofdstuk 2 is het resultaat van de schouwen bij de Togtemaarschool opgenomen, als beschrijving van de huidige situatie. Hierbij zijn ook de verkeerstromen weergegeven. Vervolgens worden in hoofdstuk drie de twee varianten gepresenteerd, waarbij de veranderende verkeersstromen zijn weergegeven. In hoofdstuk 4 worden de varianten op basis van verschillende criteria beoordeeld. Vervolgens volgen in hoofdstuk 5 de conclusie en onze aanbevelingen.

## 2 Huidige situatie

Op donderdagochtend 26 september 2019 is tussen 08.00 uur en 08.40 uur een schouw uitgevoerd bij de huidige locatie van de Togtemaarschool. Het was een grijze ochtend met lichte regenbuien, maar tijdens de schouw was het grotendeels droog.

Daarnaast is op 1 oktober 2019 in de middag geschouwd tijdens het uitgaan van de school. Dit was tussen 15.00 en 15.30 uur, het weer was wederom grijs met lichte regenbuien.

### 2.1 Huidige situatie ochtend

De ingang aan het parkeerterrein aan de Kleinstraat, naast de sportzaal, werd het meest gebruikt. Ouders die hun kinderen brengen met de auto parkeerden op het parkeerterrein. Ook zelfstandige fietsende kinderen, fietsende kinderen en ouders en ouders met hun kind achterop de fiets gebruikten deze ingang, waarbij ze over het parkeerterrein reden. Hier mixt het autoverkeer en fietsverkeer.

Het verkeer uit oostelijke richting rijdt via De Vlijt (dus eerst de school voorbij) richting het parkeerterrein. Verkeer uit het noorden (voornamelijk fietsers) komt via de Kerklaan richting de ingang aan het parkeerterrein.

De ingang aan de Bazuinslaan werd niet gebruikt doordat aan deze kant de nieuwbouw plaatsvindt en de ingang gesloten is in verband met het bouwverkeer. Ook de ingang aan De Vlijt werd niet veel gebruikt. Enkele ouders met hun kind lopend of achterop de fiets gebruikten deze ingang, zie de foto hiernaast.



*Figuur 1: Ingang aan De Vlijt*

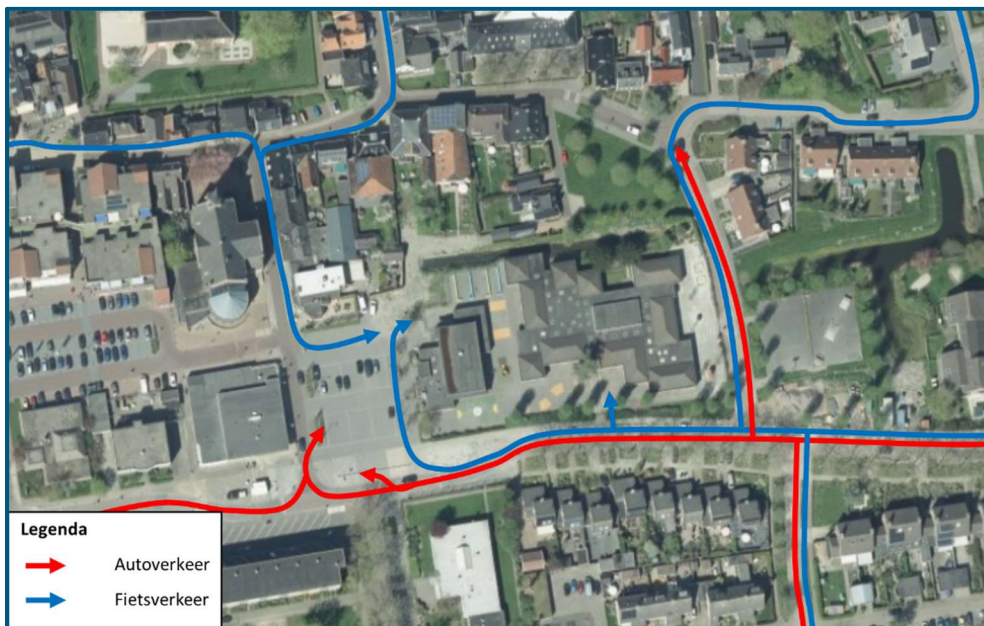
In de Bazuinslaan bij de kruising met de Heemweg stonden enkele auto's geparkeerd om kinderen naar de St. Walfridusschool te brengen. Hierdoor werd de Bazuinslaan te krap en ontstonden opstoppingen.

De twee langspaarvakken aan De Vlijt vlak bij de zij-ingang werden niet gebruikt. Ouders in auto's gebruikten de bestraatte strook aan de zijkant (voor het rood-witte hek) van het parkeerterrein bij de gymzaal om hun kinderen snel af te zetten.

Voor fietsers is het ook aannemelijk dat zij vanaf de Heemweg komen. Deze stroom is echter tijdens de schouw niet geconstateerd door werkzaamheden aan de Sint Annerweg.

Een overzicht van de verkeersstromen bij het brengen is weergegeven in figuur 2.





*Figuur 2: Verkeersstromen bij brengen richting huidige Togtemaarschool*

## 2.2 Huidige situatie middag

In de middag stonden de ouders die hun kind kwamen ophalen, klaar rondom de sportzaal. Zij stonden deels op het schoolplein en deels op het parkeerterrein te wachten.



*Figuur 3: Ouders wachtend op kinderen rond sportzaal*

De ouders (20 tot 30 auto's) die met de auto hun kind kwamen ophalen, reden van het parkeerterrein of in oostelijke of in westelijke richting over De Vlijt. De verdeling hiervan was dat ongeveer de helft richting oosten en de helft richting westen reed. Ook de parkeervakken langs De Vlijt werden gebruikt door ouders die hun kinderen met de auto kwamen ophalen.

Ouders die hun kind met de fiets kwamen ophalen of kinderen die zelf met de fiets naar huis gingen, reden richting het noorden over de Kerkstraat of richting het oosten over De Vlijt.

Kinderen die wandelend opgehaald werden, gingen over het algemeen via de uitgang van het schoolterrein aan De Vlijt.

Een overzicht van de verkeersstromen bij het ophalen is weergegeven in figuur 4.



*Figuur 4: Verkeersstromen bij ophalen van huidige Togtemaarschool*



### 3 Inrichtingsvarianten schoolomgeving

Voor de inrichting van de schoolomgeving zijn twee varianten ontwikkeld. Variant 1 is op een bewonersavond op 6 maart 2019 uitgewerkt samen met bewoners. Variant 2 is een variant die ontwikkeld is door de stichting De VLIJT breed. In beide varianten verplaatst de Togtemaarschool naar het perceel direct ten oosten van de Bazuinslaan. Daarnaast was een uitgangspunt om het parkeren en de Kiss & Ridestrook bij elkaar te situeren, die voor de Togtemaarschool en St. Walfridusschool beide te gebruiken is. Hieronder zijn de varianten weergegeven samen met een korte beschrijving van de inrichting.

#### 3.1 Variant 1

In deze variant wordt de huidige Bazuinslaan een fiets/voetpad. De rijbaan voor auto's verplaatst richting het westen en op een nieuwe plek wordt een aansluiting gemaakt op De Vlijt. Tussen de rijbaan en fiets/voetpad komt zo plek voor een parkeerterrein met Kiss and Ride-strook. De ruimte die vrijkomt door de sloop van het huidige schoolgebouw wordt ontwikkeld tot een parkzone met sport/spelmogelijkheid. Een verbinding voor voetgangers wordt gerealiseerd tussen de Bazuinslaan bij huisnummer 13 en het park. De huidige sportzaal blijft bestaan.

De stedenbouwkundige inrichting van de schoolomgeving van variant 1 is weergegeven in figuur 5.



Figuur 5: stedenbouwkundige inrichting schoolomgeving

##### 3.1.1 Verkeersstromen

De verkeersstromen in variant 1 zijn hieronder weergegeven voor aankomend en vertrekkend verkeer richting de school.

###### Aankomend

Aankomend autoverkeer zal grotendeels over De Vlijt komen, gezien het karakter van De Vlijt (breed en recht) en de Heemweg (kronkelig, veel geparkeerde auto's en smal). Het autoverkeer slaat af richting de Bazuinslaan en gebruikt het parkeerterrein. Eventueel zal verkeer voor de St. Walfridusschool nog een stuk verder rijden richting deze school. Fietsverkeer maakt gebruik van het fiets/voetpad dat de Bazuinslaan vervangt om op het schoolplein de fiets te stallen.

Een weergave van de aankomende verkeersstromen is weergegeven in figuur 6.



*Figuur 6: verkeer aankomend bij school*

### **Vertrekkend**

Vertrekkend autoverkeer rijdt vanaf het parkeerterrein richting De Vlijt, waar het verspreidt richting oosten en westen. Fietsverkeer rijdt over het fiets/voetpad richting Bazuinslaan of De Vlijt.



*Figuur 7: verkeer vertrekkend van school*

## **3.2 Variant 2**

In variant 2 wordt de huidige Bazuinslaan ook een fiets/voetpad. De rijbaan voor auto's wordt echter verlegd richting de Kleinstraat. Hierbij sluit de rijbaan tussen de ontwikkellocatie en de bakker aan op de Kleinstraat. Tussen de rijbaan en De Vlijt ontstaat ruimte, op de plek van het huidige schoolgebouw, voor

een parkeerterrein met Kiss and Ride-strook en een parkzone met sport/spelvoorziening. In deze variant komt geen voetgangersverbinding tussen de Bazuinslaan bij huisnummer 13 en de nieuwe rijbaan.

De stedenbouwkundige inrichting van de schoolomgeving van variant 2 is weergegeven in figuur 8.



*Figuur 8: Variant 2: stedenbouwkundige inrichting schoolomgeving*

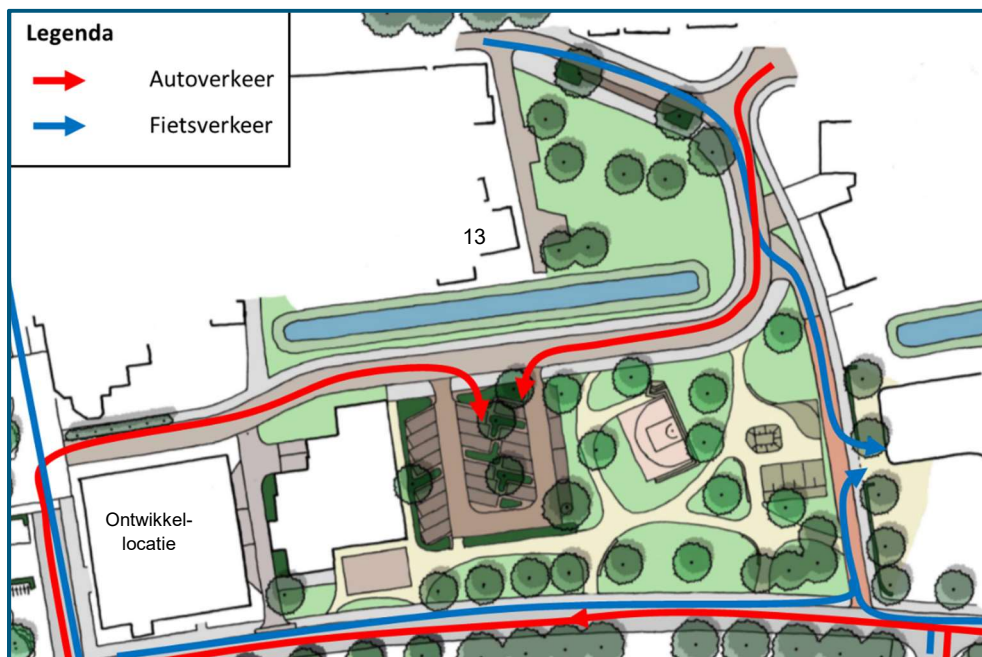
### 3.2.1 Verkeersstromen

De verkeersstromen in variant 2 zijn hieronder weergegeven voor aankomend en vertrekkend verkeer richting de school.

#### Aankomend

Aankomend autoverkeer komt via de Heemweg of De Vlijt/ Kleinestraat richting de verlegde Bazuinslaan en het parkeerterrein. De route over de Heemweg is te verwachten omdat deze route een stuk korter is dan om de gymzaal rijden als men uit het noordoosten komt. Het verkeer over De Vlijt vanuit het oosten rijdt eerst een stuk de school voorbij om daarna via de Kleinestraat richting parkeerterrein te rijden. Fietsverkeer komt via De Vlijt en Bazuinslaan over het fiets/voetpad voor de school naar het schoolplein om te stallen.

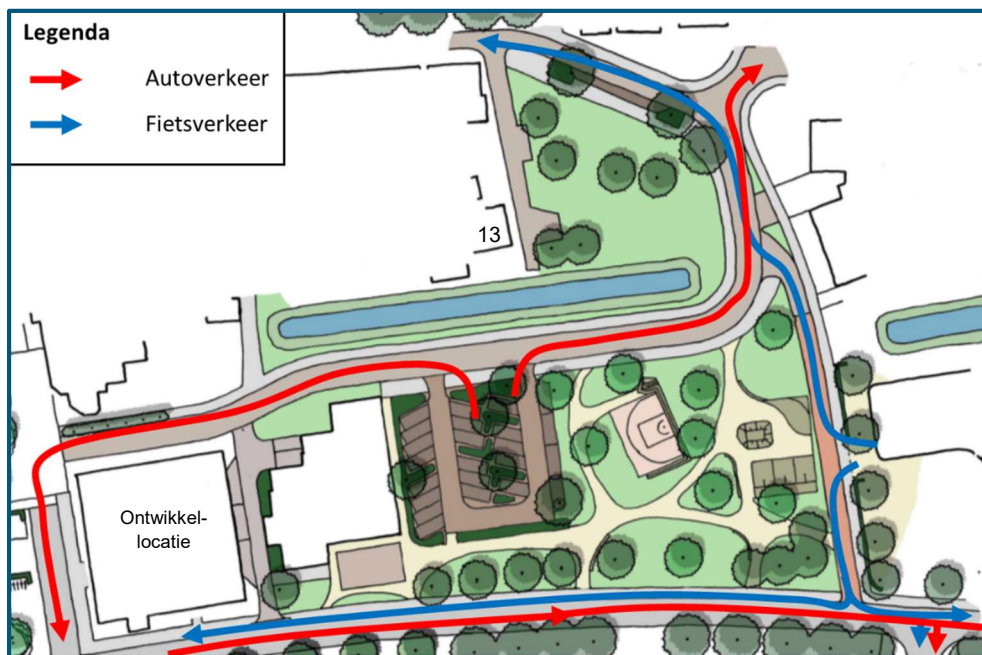




*Figuur 9: verkeer aankomend bij school*

### Vertrekkend

Vertrekkend autoverkeer verlaat het parkeerterrein en slaat linksaf of rechtsaf. Linkafslaand verkeer rijdt via de Kleinestraat richting De Vlijt. Rechtsafslaand verkeer rijdt via de Heemweg of Bazuinslaan richting het noorden. Fietsverkeer verlaat het schoolplein en fietst over het fiets/voetpad richting Bazuinslaan of De Vlijt, waar het met het autoverkeer mengt.



*Figuur 10: verkeer vertrekkend van school*



## **4 Beoordeling varianten en advies VVN**

Het beoordelen van de twee varianten geschiedt op basis van verschillende criteria. Hieronder worden eerst de criteria weergegeven, waarna de varianten beoordeeld worden op basis van deze criteria. De uiteindelijke beoordeling is 20 november 2019 besproken met VVN. De uitkomsten van dit overleg zijn weergegeven in dit hoofdstuk.

### **4.1 Criteria**

Op de volgende criteria worden de twee varianten beoordeeld:

- **Effect op verkeersstromen (auto, fiets en lopen)**

Hierbij beschrijven en wegen wij de effecten op de verkeersstromen af. Het kan zijn dat door een van de varianten een verkeersstroom afneemt, of dat meer verkeer juist gebruik gaat maken van een bepaalde weg. Of de gewenste effecten optreden op de gewenste wegen, nemen we in de beoordeling mee.

- **Effect op reistijd (auto, fiets en lopen)**

De veranderende verkeersstromen hebben ook effect op hoe lang het duurt om bij de school te komen. In dit criteria wegen wij dit effect af.

- **Verkeersveiligheid ontsluiting autoverkeer**

De varianten worden beoordeeld op hoe veilig de ontsluitingsstructuur van de varianten is waar deze aansluit met het overige wegennet.

- **Verkeersveiligheid schoolroute Togtemaarschool**

Hierbij beoordelen we de varianten op verkeersveiligheid van het parkeerterrein naar de ingang van de Togtemaarschool (en vice versa), de bereikbaarheid van de school vanuit de woonwijken en van school naar de gymzaal en vice versa.

- **Verkeersveiligheid schoolroute St. Walfridusschool**

Hierbij beoordelen we de varianten op verkeersveiligheid van het parkeerterrein naar de ingang van de St. Walfridusschool (en vice versa), de bereikbaarheid van de school vanuit de woonwijken en van school naar de gymzaal en vice versa.

- **Verkeersveiligheid ontsluiting parkeerterrein Togtemaarschool**

Bij dit criteria beoordelen we de varianten op de verkeersveiligheid van waar het parkeerterrein ontsloten wordt op de Bazuinslaan.

## 4.2 Beoordeling

In de tabellen hieronder worden de varianten beoordeeld op de voorgaande criteria. De beoordeling geschiedt op basis van een score, die hieronder in de tabel is weergegeven.

Tabel 1: Beoordelingswaarden

Beoordeling	Waarde
++	Grote verbetering
+	Verbetering
0	Geen verbetering/verslechtering
-	Verslechtering
--	Grote verslechtering

### 4.2.1 Effect op verkeersstromen

Criteria	Variant 1	Variant 2
Autoverkeer	Het effect van variant 1 op de verkeersstromen van het autoverkeer is gering. Verkeer uit het westen moet iets verder doorrijden, vanuit het oosten iets minder.	Het effect van variant 2 op de verkeersstromen van het autoverkeer is omvangrijk. Verkeer moet om de gymzaal om richting het parkeerterrein te rijden. Ook is het aannemelijk dat verkeer over de Heemweg komt, omdat deze route veel korter is dan om de gymzaal heen te rijden. Daarnaast zal verkeer komende vanuit de oostelijke richting van De Vliet waarschijnlijk al langs De Vliet parkeren om kinderen af te zetten, wat leidt tot ongewenste (kerende) voertuigbewegingen.
	0	--
Fietsverkeer	De fietsroutes veranderen vanuit het noorden. Fietsverkeer zal nu via Bazuinslaan richting de school fietsen, en niet meer over de Kleinestraat. Fietsroutes vanuit het zuiden en oosten veranderen in het opzicht dat fietsers eerder afslaan richting het fiets/voetpad. Fietsverkeer vanuit het westen moet juist langer doorfietsen.	De fietsroutes veranderen vanuit het noorden. Fietsverkeer zal nu via Bazuinslaan richting de school fietsen, en niet meer over de Kleinestraat. Fietsroutes vanuit het zuiden en oosten veranderen in het opzicht dat fietsers eerder afslaan richting het fiets/voetpad. Fietsverkeer vanuit het westen moet juist langer doorfietsen.
	Het uiteen halen van het autoverkeer en fietsverkeer voor de school bevordert de veiligheid voor het fietsverkeer direct voor de school	Het uiteen halen van het autoverkeer en fietsverkeer voor de school bevordert de veiligheid voor het fietsverkeer direct voor de school
	++	++
Voetgangers	De voetgangers uit het westen moeten doorlopen ten opzichte van de huidige situatie. Voetgangers uit het oosten zijn sneller bij school. Qua verkeersstromen verandert er verder niets.	De voetgangers uit het westen moeten doorlopen ten opzichte van de huidige situatie. Voetgangers uit het oosten zijn sneller bij school. Qua verkeersstromen verandert er verder niets.
	0	0

#### 4.2.2 Effect op reistijd

Criteria	Variant 1	Variant 2
Autoverkeer	Autoverkeer komend vanuit het westen heeft in deze variant een iets langere reistijd ten opzichte van de huidige situatie. Autoverkeer vanuit het noorden en oosten krijgt een mindere reistijd naar school. Het effect op reistijd voor autoverkeer in variant 1 is nihil.	Autoverkeer moet, om te parkeren op het parkeerterrein, een langere afstand afleggen om hier te geraken. Hierdoor neemt de reistijd toe. Het effect op reistijd voor autoverkeer in variant 2 neemt substantieel toe.
	0	- -
Fietsverkeer	De fietsroutes veranderen vanuit het noorden. Fietsverkeer zal nu via Bazuinslaan richting de school fietsen, en niet meer over de Kleinestraat. Fietsroutes vanuit het zuiden en oosten veranderen in het opzicht dat fietsers eerder afslaan richting het fiets/voetpad. Fietsverkeer vanuit het westen moet juist weer langer doorfietsen. Effect op de reistijd voor fietsers gezamenlijk is nihil.	De fietsroutes veranderen vanuit het noorden. Fietsverkeer zal nu via Bazuinslaan richting de school fietsen, en niet meer over de Kleinestraat. Fietsroutes vanuit het zuiden en oosten veranderen in het opzicht dat fietsers eerder afslaan richting het fiets/voetpad. Fietsverkeer vanuit het westen moet juist weer langer doorfietsen. Effect op de reistijd voor fietsers gezamenlijk is nihil
	0	0
Voetgangers	De reistijd voor voetgangers uit het westen neemt toe, terwijl de reistijd voor voetgangers vanuit het oosten afneemt.	De reistijd voor voetgangers uit het westen neemt toe, terwijl de reistijd voor voetgangers vanuit het oosten afneemt.
	0	0

#### 4.2.3 Verkeersveiligheid ontsluiting autoverkeer

Criteria	Variant 1	Variant 2
Effect op veiligheid aansluitingen	De aansluiting van de Bazuinslaan op De Vliet is een kruising tussen twee erftoegangswegen, waarbij deze dus gelijkwaardig zijn. Dit is conform de huidige situatie.	De aansluiting van de verlegde Bazuinslaan op de Kleinestraat komt tussen de ontwikkellocatie en de bakker. Hierdoor is vanuit de Bazuinslaan slecht zicht op de Kleinestraat en vice versa. Ook wordt een verkeersstroom door een verblijfsgebied, het Kerkplein, geleid. Dit is niet wenselijk gezien het verblijfskarakter van het plein en de doorgaande verkeersstroom.
	0	- -

#### 4.2.4 Verkeersveiligheid schoolroute Togtemaarschool

Criteria	Variant 1	Variant 2
Van/naar parkeerterrein	Kinderen van en naar het parkeerterrein moeten eerst het fiets/voetpad oversteken. Dit is in de huidige situatie niet het geval.	Kinderen van en naar het parkeerterrein moeten eerst het fiets/voetpad oversteken. Dit is in de huidige situatie niet het geval.
	-	-
Van/naar gymzaal	Kinderen van en naar de gymzaal moeten en het fiets/voetpad en de Bazuinslaan oversteken. Dit zijn twee extra kruisingen met een andere verkeersstroom ten opzichte van de huidige situatie.	Kinderen van en naar de gymzaal moeten het fiets/voetpad oversteken. Dit is een extra kruising met een andere verkeersstroom ten opzichte van de huidige situatie.
	- -	-
Bereikbaarheid vanuit wijken	De bereikbaarheid van de school vanuit de wijken verandert niet veel. Voor de westelijke kant is het iets verder lopen, voor de oostelijke kant iets minder. Ook qua oversteken verandert er niets in het aantal oversteken.	De bereikbaarheid van de school vanuit de wijken verandert niet veel. Voor de westelijke kant is het iets verder lopen, voor de oostelijke kant iets minder. Ook qua oversteken verandert er niets in het aantal oversteken.
	0	0



#### 4.2.5 Verkeersveiligheid schoolroute St. Walfridusschool

Criteria	Variant 1	Variant 2
Van/naar parkeerterrein	Kinderen vanuit de St. Walfridusschool naar het parkeerterrein kunnen via de nieuwe voetgangersverbinding door het park lopen. Hiervoor moeten zij wel twee keer een andere verkeersstroom kruisen. Ook via de Bazuinslaan zullen zij minimaal een keer de Heemweg en het nieuwe fiets/voetpad moeten oversteken. Dit is niet gewenst, het liefst laat je deze kinderen niet oversteken.	Kinderen vanuit de St. Walfridusschool naar het parkeerterrein moeten eerst voor school de Bazuinslaan oversteken en daarna nog eens bij het parkeerterrein. Dit is niet gewenst.
	- -	- -
Van/naar gymzaal	Vanuit de St. Walfridusschool steken de kinderen de Bazuinslaan over. Hierna kunnen zij via de voetgangersbrug en het park richting gymzaal lopen. Dit is een vrij directe route.	Vanuit de St. Walfridusschool moeten de kinderen langs de Bazuinslaan omlopen richting de gymzaal. Hiervoor moeten zij voor de school en bij de gymzaal daarnaast ook de Bazuinslaan oversteken.
	+	- -
Bereikbaarheid vanuit wijken	De verandering aan de bereikbaarheid van de St. Walfridusschool is nihil. Voetgangers kunnen ook het trottoir naast het fiets/voetpad voor de Togtemaarschool gebruiken richting de St. Walfridusschool.	Vanuit de wijken verandert er aan de bereikbaarheid van de St. Walfridusschool niks. Voetgangers kunnen ook het trottoir naast het fiets/voetpad voor de Togtemaarschool gebruiken richting de St. Walfridusschool.
	+	+
Aansluiting op wegenstructuur	Het aansluiten van het parkeerterrein door een aparte in- en uitgang is positief. Hierdoor krijgen automobilisten een beter overzicht op het verkeer op de Bazuinslaan.	Het aansluiten van het parkeerterrein door een aparte in- en uitgang is positief. Hierdoor krijgen automobilisten een beter overzicht op het verkeer op de Bazuinslaan.
	+	+

#### Overleg VVN

In een gezamenlijk overleg op 20 november 2019 tussen de gemeente, RoyalHaskoningDHV en VVN is de rapportage doorgenomen. Tijdens het overleg is geconstateerd dat de beoordeling goed is uitgevoerd en dat VVN zich kan vinden in de uitkomsten van de beoordeling.

## 5 Conclusie

In dit onderzoek is een afweging gemaakt tussen twee varianten van een stedenbouwkundige inrichting van de omgeving rond de nieuwe Togtemaarschool. Hierbij zijn de verkeersstromen en verkeersveiligheid afgewogen voor de Togtemaarschool, maar ook voor de nabijgelegen St. Walfridusschool.

Er zijn twee varianten te onderscheiden:

- 1 Hierbij wordt de Bazuinslaan richting het westen verplaatst en de huidige Bazuinslaan ingericht als fiets/voetpad.
- 2 De Bazuinslaan wordt verlegd zodanig dat de Bazuinslaan richting het westen loopt en uitkomt op de Kleinestraat, tussen de ontwikkellocatie en de bakker.

Uit het onderzoek naar de verkeersstromen volgt, dat in variant 1 de verkeersstromen weinig veranderen, en dat het effect op de reistijd nihil is. In variant 2 veranderen de verkeersstromen in grote mate. Zo is te verwachten dat autoverkeer via de Heemweg richting het parkeerterrein naar de voorzijde van de scholen gaat rijden, aangezien dit de kortste route wordt. Dit is een verkeersstroom die nu niet bestaat en niet wenselijk is, gezien het karakter van de Heemweg. Het autoverkeer dat over de Heemweg wil rijden, ontstaat doordat verkeer over De Vliet om de gymzaal moet rijden om bij het parkeerterrein te komen. Het verkeer dat dit doet, kruist daarbij een verblijfsgebied, het Kerkplein. Dit is niet wenselijk omdat het doorgaande karakter van het schoolverkeer niet rijmt met het verblijfskarakter van het Kerkplein.

Uit de afweging komt duidelijk naar voren dat variant 1 de betere variant is van de twee. Dit doordat de variant over het algemeen een verbetering is van de huidige situatie. Dit is bij variant 2 niet het geval.

Wij adviseren variant 1 verder uit te werken en een aantal verbeteringen in de verkeerskundige inpassing mee te nemen.

VVN onderschrijft de beoordeling en de conclusie van het onderzoek en ziet de realisatie van een veilige schoolomgeving tegemoet.