



gemeente
Het Hogeland

Grondstoffenbeleid

2020 – 2030





Van Afval Naar Grondstof

Het beleid in Nederland is er op gericht om van afval naar grondstof te gaan. Veel gemeenten (ook Het Hogeland) kiezen er daarom voor om te spreken over Grondstoffenbeleid in plaats van Afvalbeleid. In het dagelijkse spraakgebruik wordt nog vaak het woord afval gebruikt. In dit Plan spreken we meestal over grondstoffen en grondstoffenbeleid en soms als het logischer is over afval en afvalbeleid.

In samenwerking met

De Jonge milieu Advies, 7 januari 2020

Utrechtseweg 9

3704 HA Zeist

T. 030 699 15 99 – @ info@jma.nl

www.jma.nl

Inhoudsopgave

| | |
|--|----|
| Begrippenlijst | 5 |
| 1. Inleiding | 7 |
| 1.1 Kaders gemeente Het Hogeland | 7 |
| 1.2 VANG-doelstelling | 7 |
| 1.3 Tot Stand komen en opzet grondstoffenbeleidsplan | 7 |
| 2. Management samenvatting | 9 |
| 3. Nationale beleidskaders | 12 |
| 3.1 Nederlands afvalbeleid | 12 |
| 3.2 LAP 3 | 12 |
| 3.3 VANG-HHA | 12 |
| 3.4 Producentenverantwoordelijkheden | 13 |
| 4. Inventarisatie..... | 14 |
| 4.1 Algemene gegevens | 14 |
| 4.2 Inzamelstructuur | 14 |
| 4.3 Afvalstoffenheffing | 15 |
| 4.4 Inzamel- en verwerkingscontracten..... | 16 |
| 5. Evaluatie..... | 19 |
| 5.1 Milieurendement | 19 |
| 5.3 Afvalbeheerkosten | 22 |
| 5.3 Dienstverlening (service) | 23 |
| 5.4 Conclusie prestatie | 23 |
| 6. Inwonerparticipatie en raadpleging | 24 |
| 6.1 Het Hogelandster Afvalfestival | 24 |
| 6.2 Inwonersonderzoek | 24 |
| 6.3 Verdiepingssessie, van-denken-naar-doen | 27 |
| 6.4 Varianten-avond | 28 |
| 6.5 Raadpleging inwoners | 28 |
| 7. Gemeentelijke visie en beleid | 29 |
| 7.1 Droom en ambitie | 29 |
| 7.2 Doelstelling..... | 29 |
| 7.3 Regie..... | 29 |
| 7.4 Circulariteit | 30 |
| 7.5 Financieel..... | 31 |
| 7.6 Inzameling en dienstverlening..... | 31 |
| 7.7 Bron- en nascheiding | 32 |

| | |
|--|----|
| 7.8 Niet huishoudelijk afval | 32 |
| 7.9 Werkgelegenheid..... | 33 |
| 7.10 Goed voorbeeld | 33 |
| 7.11 Samenwerking..... | 33 |
| 7.12 Monitoring en evaluatie | 33 |
| 8. Doelstellingen en hoe daar te komen..... | 34 |
| 8.1 Doelstelling..... | 34 |
| 8.2 Het vertrekpunt..... | 34 |
| 8.3 Inzamelsysteem..... | 34 |
| 8.4 Aanvullende maatregelen | 34 |
| 9. Harmoniseren systeem afvalinzameling..... | 36 |
| 9.1 Varianten..... | 36 |
| 9.2 Focus op grondstoffen, mogelijke serviceprikkel..... | 37 |
| 9.3 Financiële prikkel..... | 38 |
| 9.3 Risico's van ontwijkgedrag | 40 |
| 10. Aanvullende maatregelen | 42 |
| 10.1 Kwijtschelding..... | 42 |
| 10.2 Plusvariant..... | 42 |
| 11. Gedragsbeïnvloeding | 46 |
| 11.1 Communicatie..... | 47 |
| 10.2 Samen doen | 48 |
| 10.3 Afvalcoach..... | 49 |
| 11.3 Handhaving | 50 |
| 11.4 Educatie | 50 |
| 11.6 Kosten..... | 50 |
| 12. Kosten implementatie nieuw beleid..... | 51 |
| 12.1 Investerings- en algemene kosten..... | 51 |
| 12.2 Berekening variant 1 | 53 |
| 13. Samenvatting | 56 |
| 13.1 Inwonerparticipatie, wat haalden we op en wat doen we er mee? | 56 |
| 13.2 Beslispunten | 59 |

Begrippenlijst

| | |
|-----------------------------|---|
| Aansluitingen: | Het aantal huishoudens dat gebruik maakt van het inzamelsysteem. |
| AEEA: | Afgedankte Elektrische en Elektronische Apparaten. Dit is een apart afgescheiden gedeelte van het huishoudelijk afval. |
| Afval: | Stoffen, materialen en/of producten waarvan de eigenaar zich wil ontdoen. |
| Afval beheerkosten: | Alle directe en indirecte kosten die gemaakt worden ten behoeve van het afvalbeheer. |
| Afval brengpunt: | Een locatie die specifiek bestemd is voor het brengen van gescheiden huishoudelijk afval en grofvuil. |
| Afvaldriehoek: | De afvaldriehoek toont in één oogopslag de beïnvloedbare aspecten van het afvalbeleid: dienstverlening, milieu en kosten. De gemeente voert op al die aspecten regie. Hoe, dat is de uitkomst van de politieke keuzes die de gemeenteraad maakt in het grondstoffenplan. Zo ontstaat evenwicht tussen wensen van burgers, financiële middelen en milieurendement. De landelijke ontwikkeling in het streven naar een circulaire economie zet vooral in op de laatstgenoemde aspecten. |
| Afvalstoffenheffing: | De heffing aan huishoudens in de gemeente waarmee de afvalbeheerkosten bekostigd worden. |
| Dienstverlening: | Onderdeel van de afvaldriehoek. Hiermee wordt uitgedrukt op welke wijze de verschillende afvalstromen worden ingezameld: het omvat de beschikbare inzamelmiddelen, -frequenties en de te scheiden fracties. |
| Diftar: | Gedifferentieerd tarief. Per huishouden wordt geregistreerd hoeveel afval aangeboden wordt. Hoe meer afval een burger aanbiedt hoe hoger de afvalstoffenheffing zal zijn. Omgekeerd levert betere afvalscheiding en het aanbieden van minder afval een lagere variabele afvalstoffenheffing op. |
| Fractie: | Een fractie is de relatieve hoeveelheid van een bepaald bestanddeel in een mengsel. Fracties zijn daarmee een van de manieren om een concentratie uit te drukken. De relatieve hoeveelheid kan op verschillende manieren worden uitgedrukt. |
| Glas: | Glazen verpakkingsmateriaal, afgescheiden gedeelte van het huishoudelijk afval, bestaande uit flessen, potten en dergelijke. |
| Grondstoffen: | zijn materialen die in een proces gebruikt worden om iets te maken of te fabriceren. |
| Inzamelfrequentie: | Het aantal keer dat een fractie aan huis wordt ingezameld. |
| KCA: | Klein Chemisch Afval. Een deel van het huishoudelijk afval waar chemische stoffen in zitten die schadelijk zijn voor de gezondheid en voor het milieu. Het afval bevat bijvoorbeeld lood, kwik, cadmium, chroom of organische |

| | |
|------------------------------|---|
| | oplosmiddelen. Deze stoffen verontreinigen reststoffen (slakken en rookgasreinigingsresidu) waardoor die moeilijke nuttig kunnen worden toegepast. Ook veroorzaken ze bij verbranding luchtvervuiling en bij storting vervuilen ze het grondwater. KCA wordt gescheiden ingezameld op de milieustraat en met de chemokar. |
| Kosten: | Hier worden de afval beheerkosten inzichtelijk gemaakt. Onderdeel van de afvaldriehoek. |
| Milieurendement: | Hiermee orden de inzamel- en scheidingsprestaties uitgedrukt in kilogram per inwoner per jaar of scheidingspercentage. Onderdeel van de afvaldriehoek. |
| Minicontainer: | Inzamelmiddel aan huis. Minicontainers hebben een volume van 140 of 240 liter. |
| Omgekeerd Inzamelen: | Het verhogen van de service op in te zamelen grondstoffen en het verlagen van de service op restafval (bijvoorbeeld door het restafval minder frequent in te zamelen of het te laten wegbrengen naar een verzamelcontainer). |
| OPK: | Oud Papier en Karton. Dit is een apart afgescheiden gedeelte van het huishoudelijk afval. |
| PMD: | Plastic, Metaal en Drankenkartons. Afkorting voor verpakkingsafval. |
| Restafval: | Het gedeelte van de afvalstroom van particuliere huishoudens dat overblijft nadat alle bruikbare en recyclebare afvalstromen van de hoofdstroom zijn gescheiden. |
| Scheidingspercentage: | Het deel van het totale aanbod aan afvalstoffen van huishoudens dat gescheiden wordt aangeleverd. |
| Textiel: | Verzamelnaam voor een apart afgescheiden gedeelte van het huishoudelijk afval, bestaande uit kapotte of hele kleding, schoeisel en woontextiel zoals gordijnen. |
| VANG: | Het landelijke programma Van Afval Naar Grondstof. www.vang-hha.nl |
| Verzamelcontainer: | Inzamelmiddel voor afvalstoffen in de buurt. Verzamelcontainers kunnen boven- of (semi)ondergronds geplaatst zijn. |

1. Inleiding

Per 1 januari 2019 is de gemeente Het Hogeland ontstaan uit de gemeenten Bedum, De Marne, Winsum en Eemsum. De vier gemeenten werkten al geruime tijd in meer of mindere mate samen, maar het beleid van afvalinzameling van de vier gemeenten verschilt aanzienlijk. Dit betekent dat het bestaande beleid samengevoegd moet worden naar een eenduidig beleid waarbij ook een doorkijk naar de toekomst nodig is gezien de landelijke doelstellingen.

1.1 Kaders gemeente Het Hogeland

Het coalitieakkoord (2019 – 2022) van Het Hogeland is een belangrijk kader. In het akkoord staat:

“We gaan steeds meer naar een circulaire economie. De principes hiervan onderschrijven we en daaraan willen we concreet uitvoering geven. We komen met een nieuw grondstoffenbeleid en één systeem voor de afvalinzameling en verrekening. We willen bijdragen aan de bewustwording van onze inwoners en ondernemers. De landelijke doelstelling in het terugdringen van het aantal kilo’s restafval per huishouden zijn ook voor ons het uitgangspunt. We zoeken naar een optimale balans tussen het aanmoedigen van afvalscheiding en het beheersen van kosten.”

1.2 VANG-doelstelling

Het coalitieakkoord onderschrijft de VANG doelstellingen waarin staat dat het de ambitie is om te komen tot 75% afvalscheiding (100 kg per persoon per jaar) in 2020 en om uiteindelijk richting 100% te gaan in 2050. Het eerste doel voor deze gemeente is 30 kg per persoon per jaar in 2025.

In dit grondstoffenbeleidsplan zal de vertreksituatie en de doelstelling van de gemeente Het Hogeland in beeld worden gebracht. Voor en in de zomer van 2019 zijn de inwoners nauw betrokken geweest over hoe zij de toekomst van afvalinzameling zien. Dit is gedaan met een Afvalfestival, een inspiratiesessie en een inwonersonderzoek. Na de zomer 2019 zijn er aan de inwoners en de gemeenteraad een aantal scenario’s gepresenteerd. Hieruit is een pakket aan maatregelen naar voren gekomen. Deze maatregelen hebben geholpen bij het tot stand brengen van het grondstoffenbeleid.

1.3 Tot Stand komen en opzet grondstoffenbeleidsplan

Het beleidsplan ‘Grondstoffenbeleid 2020 – 2030’ gaat in op de volgende aspecten:

- Nationale beleidskaders: wat zijn de beleidskaders waarbinnen het gemeentelijk grondstoffenbeleid zich moet bewegen (Europees en landelijk afvalbeleid).
- Inventarisatie: hoe is de afvalinzameling in Het Hogeland nu georganiseerd?
- Evaluatie: hoe presteren de inzamelsystemen op de drie prestatie indicatoren van de afvaldriehoek (milieurendement, de kosten en het serviceniveau)?
- Raadplegingen: het nieuwe beleid is in overleg met de inwoners samengesteld.

- Gemeentelijke visie en beleid.
- Doelstellingen en activiteitenprogramma hoe daar te komen.
- Opstellen en doorrekenen van nieuwe inzamelsystemen die passen bij Het Hogeland.
- Aanvullende maatregelen met significant effect op het terugdringen van restafval.
- Gedragsverandering: hoe te komen tot een hoge mate van participatie.

In de volgende hoofdstukken komen deze aspecten aan bod.

2. Management samenvatting

Voor de middellange termijn (2025) is ons doel om circa 95% van het huishoudelijk afval te hergebruiken. Dit komt neer op 30 kg restafval per inwoner per jaar. Deze doelstelling is conform de landelijke afspraken in het programma VANG.

Om het doel te bereiken is een pakket aan maatregelen nodig. In het grondstoffenbeleid zijn deze geformuleerd. Samengevat gaat het om:

- *Bronscheiden waar het moet, nascheiden waar het kan.*

Bron- en nascheiding zijn nodig om onze ambities te realiseren. Bronscheiding vindt plaats om de kwaliteit van grondstoffen te garanderen voor hergebruik. Hierbij gaat het om de stromen oud papier, textiel, GFT-afval, glas en kca. De overige stromen kunnen efficiënt via nascheiding verwerkt worden en gerecycled worden. Denk hierbij aan kunststoffen, metaal en drankenkartons.

- *Invoering Diftar+.*

De financiële prikkel is Diftar+. Dit is de Diftar variant waarbij inwoners voor hun afvalstoffenheffing betalen met een deel vastrecht, het aantal keren dat ze hun restafvalcontainer aanbieden en het gewicht van het restafval dat ze aanbieden. Uit de enquête blijkt dat 69% van de respondenten bevestigend antwoordt bij de stelling: als ik minder afval aanbied, wil ik minder afvalstoffenheffing betalen dan iemand die meer afval aanbiedt. Inwoners vinden het systeem eerlijk en een goede motivatie om beter te scheiden en afval te verminderen.

- *Frequentie afvalinzameling ongewijzigd houden, uitgezonderd GFT. GFT in de zomermaanden wekelijks.*

Uit de peiling kwam naar voren dat de huidige inzamelfrequentie van één maal per twee weken restafval voldoende is en een verlaging van de frequentie niet wenselijk. Theoretisch is één maal per drie weken wel haalbaar gezien de sorteeranalyses. Uit de inwonerpeiling blijkt deze overgang echter te groot te zijn.

De GFT fractie in het restafval is nog aanzienlijk en bestaat voornamelijk uit etensresten. Om deze fractie uit het restafval te krijgen is een stevige inzet nodig op gedragsverandering. Deze inzet kan bestaan uit communicatie en het stimuleren van scheiden door de container vaker te legen. In met name de zomermaanden is hier behoefte aan.

- *Alleen kosten in rekening brengen voor restafval, ledigingen voor GFT gratis.*

In veel Nederlandse gemeenten wordt gewerkt met een nul tarief voor GFT, dit om het scheiden aantrekkelijker te maken. Het terugbrengen van de ledigingskosten naar een nul tarief zal door de inwoners als een serviceverhoging worden gezien.

- *Grof huisvuil 4x per jaar en grof tuinafval 4x per jaar gratis laten brengen naar de milieustraat.*

Het brengen van grof huisvuil of grof tuinafval naar de milieustraat heeft vanuit milieuoogpunt de voorkeur. Daar kunnen we het afval in veel verschillende stromen scheiden. Om inwoners te stimuleren is gratis brengen een extra service om de doelstelling te behalen.

- *Aanpassen inzameling oud papier*

Oud papier is van oudsher een goed gescheiden grondstoffenfractie. Eveneens van oudsher is inzameling een inkomstenbron voor scholen en verenigingen. Op dit moment staat de prijs van papier onder druk en voor sommige inzamelaars loont het niet meer om papier in te zamelen. Daarnaast is er niet in elk dorp een inzamelaar actief.

Om een efficiënte inzameling in alle dorpen te garanderen, zal er gekeken moeten worden naar minicontainers bij huis en/of centrale papierbakken. Een onderzoek in samenwerking met de inzamelaars is dan ook aan te raden om knelpunten op te lossen.

- *Stoppen met bedrijfsmatig inzamelen tenzij er een maatschappelijk probleem ontstaat waar de gemeente een rol in heeft.*

Nederlandse gemeenten hebben een wettelijke zorgplicht voor huishoudelijk afval. Dat is afval dat ontstaat in zelfstandige particuliere huishoudens en dat door hen wordt afgegeven. Op dit moment wordt er nog bedrijfsafval ingezameld bij onder andere de gemeentelijke gebouwen, scholen, verenigingen en stichtingen. Dit past niet binnen de kaders van de Wet Markt en Overheid.

- *Stoppen met het apart inzamelen van luiers.*

Momenteel is er in Nederland geen adequate verwerker van luiers. Op dit moment wordt het in een deel van de gemeente apart ingezameld als bedrijfsafval. Het in stand houden past niet binnen het Diftar+ systeem waarbij 'de vervuiler betaalt'. Daarnaast zijn er ontwikkelingen gaande voor het nascheiden van luiers.

- *Bij inkoop van afval-gerelateerde activiteiten de circulariteit als uitgangspunt nemen.*

Wij vragen onze inwoners om hun afval goed te scheiden. Willen wij geloofwaardig zijn in ons beleid, dan zullen wij zelf het goede voorbeeld moeten geven.

- *Kansen bieden aan inwoners met een achterstand tot de arbeidsmarkt.*

Onze duurzaamheidsambities bieden kansen voor stimulering van de regionale economie en voor aanvullende (sociale) werkgelegenheid. Samen met onze partners (Ability, WerkPro, Virol) willen wij op zoek naar win-win situaties.

- *Kwijtschelding.*

Het huidige kwijtscheldingsbeleid ontnemt een deel van de financiële prikkel van Diftar om het afval te scheiden. Bij kwijtschelding over alleen het vaste deel (vastrecht) blijft ook deze groep inwoners bewust.

- *Gedragsbeïnvloeding.*

Communicatie, participatie en handhaving zijn een integraal onderdeel van het grondstoffenbeleid.

We willen meer en beter gaan communiceren, afvalcoaches inzetten, waar nodig handhaven, voorlichting geven op scholen en initiatieven zoals het Repaircafé stimuleren.

3. Nationale beleidskaders

Het Europees beleid stelt kaders (vastgelegd in de Kaderrichtlijn Afvalstoffen [2018/851/EU](#)) waaraan het afvalbeleid in de landen van de EU moet voldoen. Het Europees beleid streeft naar een circulaire economie. Europa beschikt in beperkte mate over grondstoffen en wil daarvoor op lange termijn niet afhankelijk zijn van anderen. Het Europees beleid wordt overgenomen in het landelijk afvalbeleid en door de gemeenten overgenomen in het eigen beleid voor afvalbeheer. Hieronder staat een korte samenvatting van het landelijk beleid en de onderwerpen die op dit moment relevant zijn voor een nieuw gemeentelijk grondstoffenbeleid.

3.1 Nederlands afvalbeleid

De Europese afvalwetgeving is geïmplementeerd in de Nederlandse wetgeving in de vorm van de Wet milieubeheer (Wm) en het Landelijk afvalbeheerplan (LAP). De Wet milieubeheer verplicht de gemeenten zorg te dragen voor afvalinzameling en verwijdering voor huishoudens. Deze zorgplicht kent zijn oorsprong in het beschermen van de volksgezondheid. Gemeenten hebben de plicht om het huishoudelijk restafval en het (gescheiden aangeboden) GFT-afval bij elk perceel in te zamelen. Ook zijn zij verplicht papier en karton, verpakkingsafval, glas, textiel, klein chemisch afval, elektr(on)ische apparaten en asbesthoudend afval, gescheiden in te zamelen. Voor grof huishoudelijk afval geldt een plicht tot inzameling bij elk perceel en dient de gemeente te beschikken over een afvalbrengpunt. Al deze verplichtingen zijn vastgelegd in de Wet milieubeheer.

3.2 LAP 3

Hoe we in Nederland met ons afval omgaan wordt vastgelegd in het landelijk Afvalbeheerplan (LAP). LAP3, het derde landelijke Afvalbeheerplan, heeft een looptijd van 2017 tot en met 2029. Overheden zijn wettelijk verplicht om bij al hun besluiten die het afvalbeheer raken, rekening te houden met het LAP. In LAP3 is de verwachting vastgelegd dat de hoeveelheid restafval zal afnemen tot gemiddeld 30 kg/inwoner in 2025.

De Rijksoverheid heeft in het programma 'Nederland Circulair in 2050' uitgesproken dat in 2050 grondstoffen efficiënt worden ingezet en hergebruikt, zonder schadelijke emissies naar het milieu. LAP3 vervult een functie als instrument bij de transitie naar een circulaire economie door te sturen op zo veel mogelijk waardevolle grondstoffen uit ons afval te halen. Het LAP bestaat uit een algemeen beleidskader en uit sectorplannen waarin het beleid is uitgewerkt voor verschillende afvalstromen.

3.3 VANG-HHA

Om de doelen van het programma 'Nederland Circulair in 2050' te halen, moet het huishoudelijk afval beter worden gescheiden. De ambitie is om te komen tot 75% afvalscheiding in 2020 en om uiteindelijk richting 100% te gaan. In het uitvoeringsprogramma VANG huishoudelijk afval is verder uitgewerkt hoe deze doelstelling wordt bereikt. Dit programma bestaat uit vier actielijnen met daaronder een breed scala aan activiteiten waarop wordt ingezet. Zowel preventie, als afvalscheiding

en recycling krijgen de aandacht. Een logisch gevolg van dit beleid is dat de hoeveelheid huishoudelijk restafval dat verwerkt wordt in verbrandingsinstallaties sterk zal gaan afnemen de komende jaren.

3.4 Producentenverantwoordelijkheden

Producentenverantwoordelijkheid heeft, aanvullend op de inzamelplicht van gemeenten, invloed op terugnameplicht van producten in het eindstadium van een product. Daardoor hebben producenten ook invloed op de invulling van het gemeentelijk beleid, met name voor de inzameling van deze producten. De belangrijkste afspraken zijn die rondom verpakkingsmaterialen en elektrische apparaten. Het bedrijfsleven financiert de inzameling hiervan.

3.4.1 Verpakkingenakkoord

In de raamovereenkomst Verpakkingen II (looptijd 2013 – 2022) staan belangrijke afspraken over de inzameling en het hergebruik van verpakkingsmaterialen en de aanpak van zwerfafval. Het verpakkende bedrijfsleven heeft de verantwoordelijkheid voor het ontwerp en de productie van verpakkingen, alsook voor het halen van de recycling doelstellingen voor deze verpakkingen. De gemeenten hebben vanaf 2015 de regie over de inzameling en verwerking voor de verpakkingen gekregen. Het verpakkende bedrijfsleven, vertegenwoordigd door het Afvalfonds Verpakkingen, vergoedt de kosten die gemeenten hiervoor maken. In 2017 heeft een tussenevaluatie van de raamovereenkomst plaatsgevonden. De belangrijkste resultaten zijn: de vergoedingen voor de periode 2018 tot en met 2022 voor kunststof verpakkingen en drankenkartons zijn na 1 juli 2018 bekend gemaakt. In de resterende periode van de looptijd van de overeenkomst zal het verpakkende bedrijfsleven meer moeten inzetten op de recyclebaarheid en duurzaamheid van de verpakkingen. Ook zal er meer gedaan moeten worden om de marktvraag voor recycling van kunststoffen te stimuleren. De Europese doelstellingen worden wel weggehaald, maar de nationale doelstelling van 90% hergebruik nog niet.

3.4.2 Elektrische en elektronische apparaten

De ‘Regeling voor afgedankte elektronica en elektrische apparatuur’ (AEEA) stimuleert hergebruik, recycling en nuttige toepassing van deze elektrische apparaten. Winkels met een verkoopoppervlakte van meer dan 400 m² moeten een inzamelpunt hebben voor kleine elektronica. Ook moeten producenten en importeurs in het kader van producentenverantwoordelijkheid meer elektrische apparaten innemen. Nu is dat nog minimaal 12 kg/inwoner, maar dit wordt 17 kg/inwoner in 2019. De producenten hebben zich daarvoor aangesloten bij Wecycle of WEEENL. Deze organisaties hebben een wettelijk opgelegde taak die zij moeten uitvoeren, ze gaan daarvoor ook overeenkomsten voor inzameling aan met gemeenten en scholen en dergelijke.

4. Inventarisatie

Het beschrijven van de huidige situatie van de afvalinzameling is om verschillende redenen van belang:

- Het legt vast wat de huidige stand van zaken is.
- Het vormt de basis voor de evaluatie van de huidige inzamelmethode en de huidige inzamelresultaten.
- Het maakt inzichtelijk waar mogelijkheden liggen om het grondstoffenbeleid en de afvalinzameling te optimaliseren.

Dit hoofdstuk geeft een beknopt overzicht van de belangrijkste zaken.

4.1 Algemene gegevens

Het Hogeland is sinds 1 januari 2019 een gemeente bestaande uit de voormalige gemeenten De Marne, Winsum, Eemsmond en Bedum. In de tabel hieronder staan de kerngegevens van de voormalige gemeenten.

| | Bedum | De Marne | Winsum | Eemsmond |
|--|--------|----------|--------|----------|
| Stedelijkheidsklasse ¹ | 4 | 5 | 4/5 | 5 |
| Hoogbouwklasse ² | D | D | D | D |
| Aantal inwoners | 10.493 | 10.037 | 13.505 | 15.411 |
| Aantal aansluitingen | 4.391 | 4.681 | 5.847 | 7.113 |
| <i>Waarvan aantal aansluitingen laagbouw</i> | 3.776 | 4.447 | 5.444 | 6.259 |
| <i>Waarvan aantal aansluitingen hoogbouw</i> | 615 | 234 | 409 | 854 |

Tabel 4-1: Kerngegevens op basis van CBS 2018³

4.2 Inzamelstructuur

De inzamelstructuur is, daar waar het gaat om de service, in de vier voormalige gemeenten redelijk gelijkwaardig voor de belangrijkste stromen restafval en GFT. Beide stromen worden alternerend ingezameld, dat wil zeggen de ene week grijs, de andere week groen. Bovendien is in alle gevallen

¹ Stedelijkheidsklasse: Omgevingsadressendichtheid volgens het CBS

² Hoogbouwklasse: Percentage hoogbouwoningen (Klasse D: 0% - 19%)

³ In de tabel staat het aantal inwoners en woonhuisaansluitingen van de vier voormalige gemeenten De Marne, Winsum, Eemsmond en Bedum. Bij de herindeling tot de nieuwe gemeente Het Hogeland zijn de dorpen Ezinge, Feerwerd en Garnwerd, opgegaan in de gemeente Westerkwartier. Het aantal inwoners van Het Hogeland is daarom geen optelling van de vier oude gemeenten.

sprake van nascheiding van het restafval. Dat wil zeggen dat er geen gescheiden inzameling is van PMD (plastic, metaal (blikjes) en drankenkartons). Er is voor PMD ook geen inzamelstructuur.

| Service | Bedum | De Marne | Winsum | Eemsmond |
|-----------------|------------------------|-------------------------------|-------------------------------|-------------------------------|
| Restafval | Minicontainer | Minicontainer | Minicontainer | Minicontainer |
| | 1 * per 2 weken | 1 * per 2 weken | 1 * per 2 weken | 1 * per 2 weken |
| | | | | |
| GFT | Minicontainer | Minicontainer | Minicontainer | Minicontainer |
| | 1 * per 2 weken | 1 * per 2 weken | 1 * per 2 weken | 1 * per 2 weken |
| | | | | |
| Diftar | Nee | Ja | Ja | Nee |
| Vorm Diftar | - | Volume / frequentie | Volume / frequentie / gewicht | - |
| Soort container | Sulo | Sulo | Sulo | Diamond |
| Inzamelaar | Milieudienst Groningen | Omrin (B.V. Groningen Milieu) | Milieudienst Groningen | Omrin (B.V. Groningen Milieu) |

In onderstaande tabel worden de hoofdstromen naast het rest- en gft-afval weergegeven.

| | Bedum | De Marne | Winsum | Eemsmond |
|---------------------|--|--|--|--|
| Papier ⁴ | Halen en brengen | Halen en brengen | Halen en brengen | Halen en brengen |
| Grofvuil | Halen (vaste dag per maand) en brengen | Halen (vaste dag per maand) en brengen | Halen (vaste dag per maand) en brengen | Halen (vaste dag per maand) en brengen |
| Grof tuinafval | Brengen | Halen en brengen | Brengen | Halen en brengen |
| AEAA | Halen en brengen | Halen en brengen | Halen en brengen | Halen en brengen |
| Glas | Brengen | Brengen | Brengen | Brengen |
| Textiel | Brengen | Halen en brengen | Halen en brengen | Halen en brengen |

4.3 Afvalstoffenheffing

De verschillen in de afvalinzameling in Het Hogeland komen vooral tot uiting in de afvalstoffenheffing. Twee van de voormalige gemeenten, Bedum en Eemsmond, hebben een vast tarief. In Eemsmond is er wel een onderscheid tussen één- en meerpersoonshuishoudens, in Bedum geldt voor elk huishouden een vast tarief. Twee voormalige gemeenten hebben Diftar (een gedifferentieerd tarief). In De Marne betreft het een tarief per aanbieding (voor zowel Rest als GFT). In de voormalige gemeente Winsum betreft het Diftar+, hierbij wordt afgerekend zowel op aanbieding als op gewicht (voor zowel Rest als GFT),

⁴ Papier wordt ingezameld door scholen en verenigingen. Per dorp verschilt het of er een breng- of haalsysteem gehanteerd wordt.

| Afvalstoffenheffing 2019 | Bedum | De Marne | Winsum | Eemsmond |
|--|-----------|----------------|------------------------------|-----------|
| Basistarief | | | | |
| Eenpersoons | € 224,16 | € 130,68 | € 120,00 | € 250,00 |
| Meerpersoons | € 224,16 | € 130,68 | € 120,00 | € 322,00 |
| Variabel tarief restafval container | vastrecht | per aanbieding | per aanbieding + per gewicht | vastrecht |
| 240 Liter | | € 4,36 | € 1,00 | |
| 140 Liter | | € 2,80 | € 1,00 | |
| Per kilo | | | € 0,20 | |
| Per aanbieding / zak | | € 1,01 | | |
| Variabel tarief GFT container | vastrecht | per aanbieding | per aanbieding + per gewicht | vastrecht |
| 240 Liter | | € 3,41 | € 1,00 | |
| 140 Liter | | € 2,17 | € 1,00 | |
| Per kilo | | | € 0,04 | |

Er zijn ook verschillende tarieven voor het laten halen van grofvuil en het laten halen van grof tuinafval.

| | Bedum | De Marne | Winsum | Eemsmond |
|-------------------------------|---------------|----------|---------------|----------|
| Grofvuil laten ophalen | | | | |
| 1e M3 | € 21,25 | € 35,00 | € 18,26 | € 92,09 |
| Volgende M3 | € 21,25 | € 24,00 | € 18,26 | € 92,09 |
| Grof Tuinafval | | | | |
| 1e M3 | Niet mogelijk | € 35,00 | Niet mogelijk | € 86,70 |
| Volgende M3 | Niet mogelijk | € 24,00 | Niet mogelijk | € 86,70 |

4.4 Inzamel- en verwerkingscontracten

In het onderstaande overzicht wordt weergegeven wat de looptijden en opzegtermijnen zijn van de huidige contracten van afvalinzameling en -verwerking.

Inzameling huishoudelijk rest- en GFT afval

| Vm. Gemeente | Organisatie | Looptijd | Opzegtermijn |
|----------------------|-------------------------------|---|---|
| Winsum | Milieudienst Groningen | Tot 31 december 2026 | 1 jaar ingaande 1 januari van het volgend jaar |
| Bedum | | Tot maximaal 1 april 2024, tussentijds opzegbaar per 1 april 2022 | 1 jaar voor 1 april van het jaar waarop de overeenkomst eindigt |
| Eemsmond en De Marne | Omrin (B.V. Groningen Milieu) | Onbepaalde tijd | 4 jaar ingaande 1 januari van het volgend jaar |

Overige afvalstromen

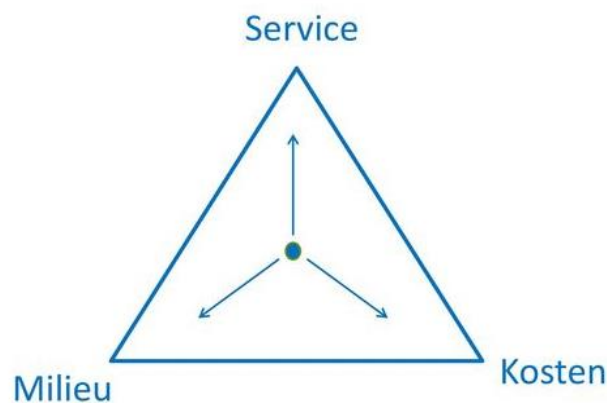
| Vm. Gemeente | Organisatie | Looptijd | Opzegtermijn |
|--------------|---|--|---|
| Winsum | Afvalbeheer Noord Groningen, levering en verwerking afvalstromen + exploitatie milieustraten | Onbepaalde tijd | 4 jaar, ingaande de 1 ^e januari volgend op de opzegging |
| | Afvalsturing Friesland NV, nascheiding kunststoffen en drankenkartons | Tot 31 december 2022 | Einde van rechtswege |
| | Suez, inzameling incontinentiemateriaal | Wordt jaarlijks stilzwijgend verlengd | Zijn geen afspraken over gemaakt |
| Bedum | Afval Regio Centrale Groningen (ARCG), levering en verwerking afvalstromen incl. nascheiding en standplaatsen KCA | Onbepaalde tijd | 3 jaar, ingaande 1 ^e januari volgend op de opzegging. ⁵ |
| | Renewi, inzameling verpakkingsglas | | Minimaal 6 maanden voor 1 januari |
| | Suez, inzameling incontinentiemateriaal | Wordt jaarlijks stilzwijgend verlengd | Zijn geen afspraken over gemaakt |
| | Reshare | Vergunning wordt jaarlijks stilzwijgend verlengd | Zijn geen afspraken over gemaakt |
| Eemsmond | Afvalbeheer Noord Groningen, levering en verwerking afvalstromen + exploitatie milieustraten | Onbepaalde tijd | 4 jaar, ingaande de 1 ^e januari volgend op de opzegging |
| | Afvalsturing Friesland NV, nascheiding kunststoffen en drankenkartons | Tot 31 december 2022 | Einde van rechtswege |
| | Suez, inzameling incontinentiemateriaal | Wordt jaarlijks stilzwijgend verlengd | Zijn geen afspraken over gemaakt |
| De Marne | Afvalbeheer Noord Groningen, levering en verwerking afvalstromen + exploitatie milieustraten | Onbepaalde tijd | 4 jaar, ingaande de 1 ^e januari volgend op de opzegging |

⁵ Er vinden gesprekken plaats met de GR over de consequenties uittreding.

| | | | |
|---------------------|---|-------------------------|-------------------------------|
| | Afvalsturing Friesland NV, nascheiding kunststoffen en drankenkartons | Tot 31 december 2022 | Einde van rechtswege |
| Het Hogeland | Virol, afgedankte elektrische en elektronische apparaten | Tot 31 december 2020 | Opzegtermijn van 6 maanden |

5. Evaluatie

De afvaldriehoek toont in één oogopslag de beïnvloedbare aspecten van het afvalbeleid: dienstverlening, milieu en kosten. Figuur 4-1 laat de samenhang en de beïnvloedende factoren per aspect zien. In de volgende paragrafen volgt een beschouwing per aspect. Hierbij zal de stand van zaken in de gemeente Het Hogeland worden vergeleken met die in soortgelijke gemeenten.



Figuur 5-1: De afvaldriehoek. Het streven is balans tussen service, milieurendement en kosten.

5.1 Milieurendement

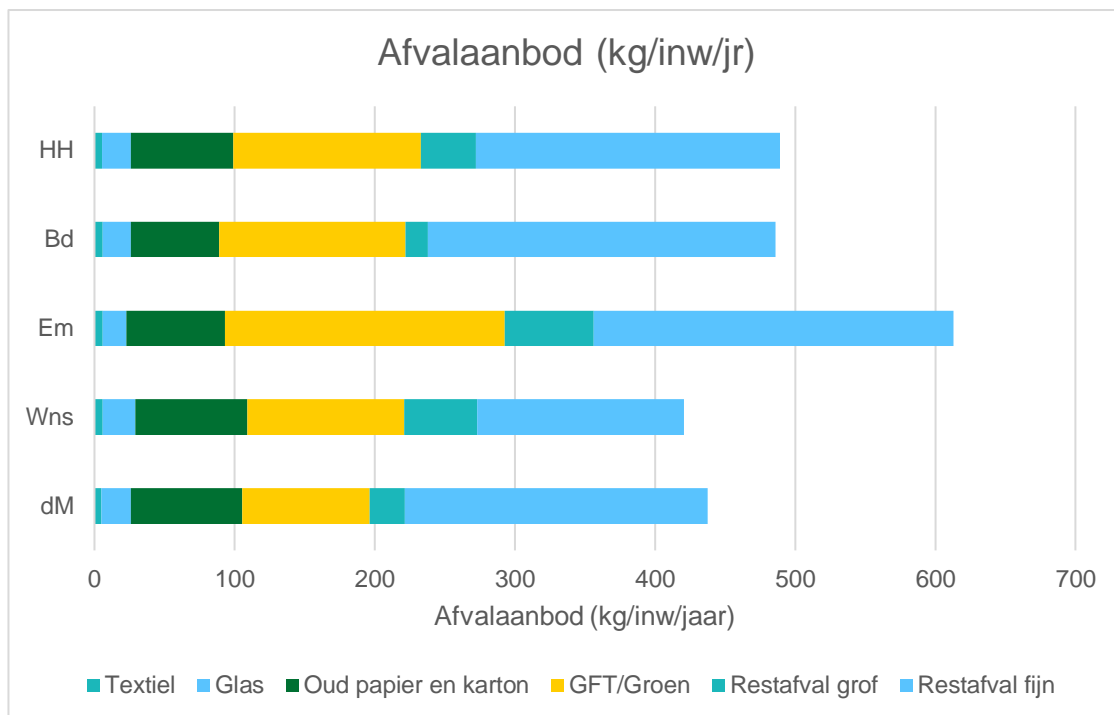
De milieuprestaties op het gebied van afval worden bepaald door de volgende aspecten:

- De hoeveelheid huishoudelijk restafval per inwoner. Dit geeft, in samenhang met de hoeveelheid gescheiden afval, een indicatie over de hoeveelheid afval die de inwoner genereert en hoe hij met dit afval omgaat. Het kan tevens een indicatie zijn van de mate waarin de burger gefaciliteerd wordt zijn afval te scheiden⁶.
- Het scheidingspercentage. Dit percentage geeft de verhouding gescheiden ingezameld afval ten opzichte van het totale huishoudelijke afvalaanbod (gescheiden en ongescheiden) weer.
- De sorteeranalyse. Hieruit blijkt welke herbruikbare fracties nog aanwezig zijn in het restafval.

5.1.1 Afvalaanbod

De hoeveelheid afval in Het Hogeland is weergegeven in grafiek 4-1. In totaal wordt ca. 580 kg afval per inwoner per jaar ingezameld, waarvan ca. 220 kg per inwoner restafval is. Er worden dus al heel veel grondstoffen ingezameld. Uit tabel 4-1 wordt ook duidelijk dat de inzameling van grondstoffen het beste resultaat geeft in Winsum en het minste in Eemsmond. Dus ook op het gebied van prestatie ten aanzien van het milieurendement kennen de voormalige gemeenten grote verschillen.

⁶ Indien weinig faciliteiten aanwezig zijn, zal de hoeveelheid restafval in het algemeen hoger zijn dan wanneer er veel faciliteiten zijn. Aan de andere kant speelt ook de mentaliteit van de inwoner een grote rol.



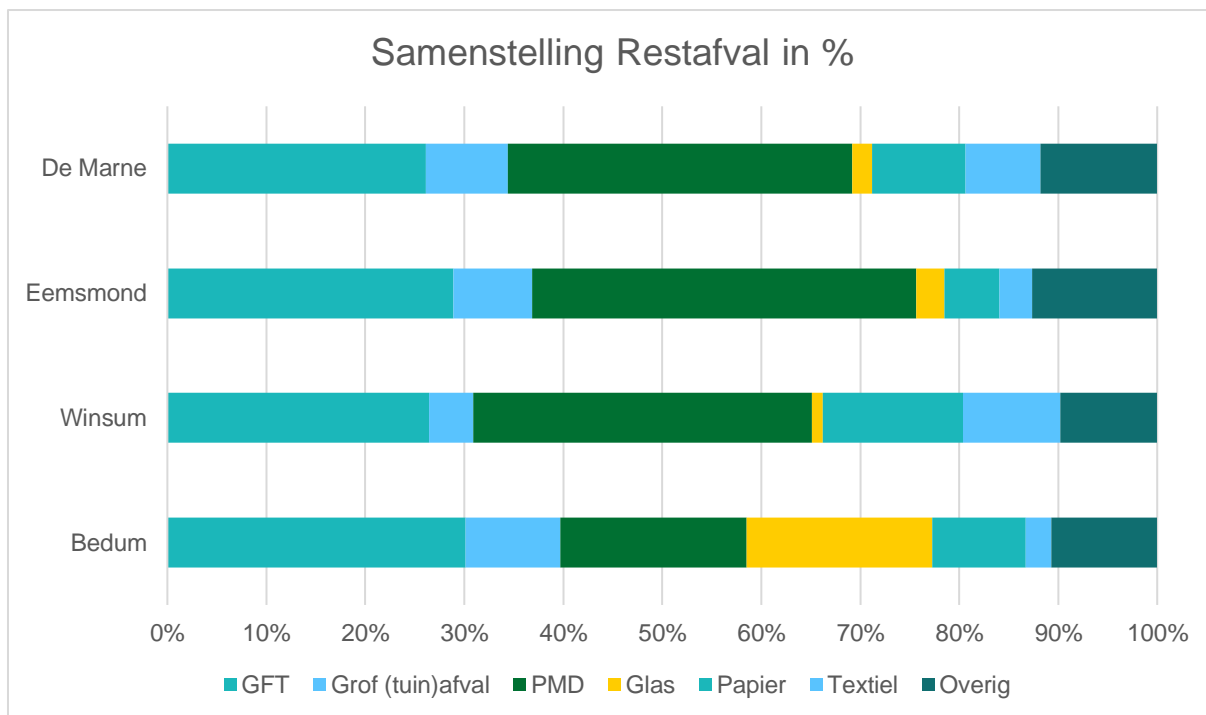
Grafiek 5-1 Afvalaanbod vier voormalige BMW gemeenten

| | Bedum | De Marne | Winsum | Eemsmond |
|-----------------------------------|-------|----------|--------|----------|
| Restafval (kg/pp/jaar) | 235 | 220 | 143 | 259 |
| GFT (kg/pp/jaar) | 122 | 89 | 111 | 184 |
| Oud papier en karton (kg/pp/jaar) | 62 | 76 | 73 | 68 |

Tabel 5-1 – Inzameling grondstoffen per voormalig BMW gemeente (in kg per persoon per jaar).

5.1.2 Samenstelling restafval

Middels sorteeranalyses van het restafval kan de gemeente een goed beeld krijgen van de samenstelling van het restafval en de mogelijkheden die dit biedt voor verdere scheiding van de grondstoffen die daar nog in worden teruggevonden. De volgende grafiek geeft inzicht in de samenstelling van het fijne (aan huis ingezamelde) restafval van een in 2018 uitgevoerde sorteeranalyse.



Grafiek 5-2: Samenstelling fijn huishoudelijk restafval in kg/inwoner/jaar voor nascheiding.

De resultaten van de sorteeraanlyse van de vier voormalige gemeenten zijn vergeleken met gemeenten met een vergelijkbaar inzamelsysteem. Dan blijkt dat er nog winst te boeken is bij GFT, grof (tuin)afval, papier en textiel.

Een sorteeraanlyse betreft een steekproef. De hoeveelheid glas in de steekproef van Bedum laat een niet representatieve afwijking zien. Uit de sorteeraanlyse van voorgaande jaren komt naar voren dat de hoeveelheid glas gemiddeld 5% is.

Bovenstaande betekent dat er nog veel, gemakkelijk te scheiden grondstoffen aanwezig zijn in het restafval. De gemeente biedt hier voorzieningen voor. De inwoners scheiden nog onvoldoende door gebrek aan kennis over het hoe en waarom van het scheiden of gebrek aan motivatie; wat gebeurt er met de gescheiden afvalstromen? Met de juiste kennis en motivatie kunnen we samen met de inwoners van Het Hogeland terug naar 30 kg/inwoner/jaar. Dat is de VANG doelstelling voor 2025!

5.3 Afvalbeheerkosten

Onderstaande tabel geeft de begrote kosten voor het afvalbeheer in 2019 weer voor de gemeente Het Hogeland.

| Directe kosten | Begroting 2019 | 2019 per huishouden |
|-------------------|----------------|---------------------|
| Kapitaallasten | € 142.994,- | € 7,- |
| Personeelskosten | € 601.752,- | € 31,- |
| Exploitatiekosten | € 4.287.536,- | € 223,- |
| Totaal | € 5.032.282 | € 262,- |

Tabel 5-3: Directe kosten afvalbeheer 2019

De afvalbeheerkosten zijn in 2019 begroot op €262,- per huishouden. Deze kosten omvatten alle kosten die direct betrekking hebben op de inzameling en verwerking van huishoudelijke afvalinzameling en de afvalbrengpunten. Onderstaande tabel geeft de indirecte kosten voor het afvalbeheer weer:

| Indirecte kosten | Begroting 2019 | 2019 per huishouden |
|------------------|----------------|---------------------|
| Kwijtschelding | € 286.521,- | €15,- |
| Overhead | € 529.393,- | €28,- |
| BTW | € 585.074,- | €30,- |
| Totaal | € 1.400.988 | €73,- |

Tabel 5-4: Indirecte kosten afvalbeheer 2019

De indirecte kosten vallende onder de afvalbeheerkosten zijn geraamd op €73,- per huishouden. Deze kosten omvatten alle kosten die indirect betrekking hebben op het afvalbeheer.

Onderstaande tabel geeft de inkomsten voor het afvalbeheer weer:

| Inkomsten | Begroting 2019 | 2019 per huishouden |
|----------------------|-----------------|---------------------|
| Afvalstoffenheffing | - € 5.977.816,- | €311,- |
| Inkomsten verwerking | - € 292.910,- | €15,- |
| Overige inkomsten | - € 15.120,- | €1,- |
| Totaal | - € 6.285.846 | €327,- |

Tabel 5-5: Opbrengsten afvalbeheer 2019

De totale inkomsten €6.285.846 dekken vrijwel alle directe en indirecte afvalbeheerkosten van in totaal €6.433.270,-

5.3 Dienstverlening (service)

Met de inzameling verleent de gemeente een dienst oftewel service aan de inwoners. De soort en de intensiteit van de dienstverlening bepaalt hoe makkelijk de inwoners hun afval, al dan niet gescheiden, kunnen aanbieden. Factoren die bepalend zijn voor de dienstverlening zijn:

- Het aantal fracties dat aan huis ingezameld wordt.
- Inzamelmiddelen die de inwoners ter beschikking hebben.
- Inzamelfrequentie, naarmate de gemeente vaker en meer stoffen inzamelt is de dienstverlening hoger.
- Afstand tot een brengvoorziening, of een aantal aansluitingen (gemiddeld) per brengvoorziening.
- Afrekensysteem afvalstoffenheffing.

Op al deze punten kan gesteld worden dat de gemeente voldoende faciliteiten biedt, geheel in lijn met wat soortgelijke gemeenten bieden.

5.4 Conclusie prestatie

Het is goed om kosten en prestaties op het gebied van afval en afvalinzameling met andere gemeenten te vergelijken. In onderstaande tabel staat een overzicht van gemeenten in Noord Nederland met een overzicht van het tariefsysteem, de gemiddelde kosten per huishouden en het aantal kilo's restafval per inwoner.

| Gemeente | Gemiddeld tarief | Tariefsysteem | Kilo's per inwoner in 2018 |
|--------------|------------------|--|----------------------------|
| Appingedam | € 258 | Aantal personen | 238 |
| Delfzijl | € 245 | Aantal personen | 246 |
| Het Hogeland | € 262 | Frequentie/gewicht/volume en aantal personen | 214 |
| Loppersum | € 210 | Frequentie/gewicht | 147 |
| Marum | € 277 | Gewicht | 109 |
| Oldambt | € 201 | Volume/frequentie | 116 |
| Pekela | € 224 | Aantal personen | 158 |
| Zuidhorn | € 222 | Gewicht | 111 |
| Veendam | € 250 | Aantal personen | 167 |

Tabel 5-6: Afvalstoffenheffing en hoeveelheid restafval van gemeenten in Noord Nederland met soortgelijke tariefsystemen als Het Hogeland.

Bron: <https://www.afvalcirculair.nl/onderwerpen/monitoring-cijfers/afvalcijfers/afvalcijfers/afvalstoffenhef-2018/>

6. Inwonerparticipatie en raadpleging

Bij het voorbereiden van nieuw afvalbeleid is er veel aandacht geweest voor participatie door inwoners van Het Hogeland. Onderstaande activiteiten zijn een uitvoering van de participatiestrategie dat onderdeel was van de startnotitie, vastgesteld door de gemeenteraad in april 2019.

6.1 Het Hogelandster Afvalfestival

Het Hogelandster Afvalfestival was op 22 juni 2019 het startpunt van het participatietraject.

Het festival werd gehouden bij de werkplaats in Leens. Doelstellingen van het festival waren onder andere:

- Informatie verstrekken over afval en afvalscheiding.
- Inwoners mee laten denken over hun dromen op het gebied van afval met de sessie 'de afvaldroom'.
- Inwoners hun mening en ideeën laten geven over afval en afvalscheiding.

6.2 Inwonersonderzoek

Onderdeel van het inwonersparticipatietraject was een enquête die aan een willekeurig geselecteerd deel van de bewoners van Het Hogeland is verzonden. Het onderzoek is uitgevoerd door een extern bureau (Enigma Research). Er zijn 11.385 inwoners per brief benaderd. Uiteindelijk hebben 1.566 inwoners de vragenlijst afgerond (deze steekproefomvang geeft een maximale foutmarge van 2,5% ten opzichte van de werkelijke situatie). De uitkomst van de bewonersenquête is daarmee representatief. De enquête ging in op de huidige situatie en het gedrag van inwoners. Daarnaast ging de enquête in op de houding van inwoners ten opzichte van afval en afvalinzameling en de mogelijkheden en voorkeuren om de afvalinzameling te verbeteren.

Onderstaand treft u een samenvatting van de uitkomsten van de verschillende onderdelen.

6.2.1 Huidige situatie/gedrag

❖ *Betalen naar aanbod zorgt voor minder volle grijze containers*

De inwoners uit de voormalige gemeenten Winsum en De Marne hebben procentueel minder vaak de container voor driekwart of meer vol per inzamelronde. Inwoners van de voormalige gemeente Winsum springen er in positieve zin uit.

❖ *Neem jongere inwoners mee in de wereld van afval verminderen en afval scheiden; de bereidheid om een steentje bij te dragen is er wel!*

Naarmate men jonger is heeft men vaker een volle container per inzamelronde: inwoners onder de 45 jaar zijn minder vaak bewust bezig met afval minderen. Ook geeft bijna tweederde van de inwoners van

21 t/m 24 jaar aan slechts een gedeelte van het afval of (meestal) geen afval te scheiden. De jongste leeftijdsgroep staat echter wel het vaakst open voor manieren om bij te dragen aan afval verminderen.

❖ *Communicatie rondom PMD en plastic in het bijzonder*

Vier op de vijf inwoners probeert het afval zo goed mogelijk te scheiden. Veel inwoners vragen zich af waarom PMD (met name plastic) niet gescheiden wordt opgehaald; men zou dit graag willen. Dat plastic, metaal (zoals blik) en drankpakken er bij de afvalverwerking automatisch worden uitgehaald en worden hergebruikt is overigens bij lang niet iedereen bekend. Dit verklaart mede de roep om een aparte inzameling van dit afval.

❖ *Scheiden van keukenafval is punt van aandacht*

Minimaal driekwart scheidt altijd papier en karton, glas, tuinafval en klein chemisch afval; dit gaat dus prima. Keukenafval wordt het vaakst niet gescheiden aangeboden. I.v.m. stinken belandt het in de grijze container. Eén op de tien zegt dat het niet vaak genoeg wordt opgehaald.

❖ *Ga met de middenstand in gesprek over verpakkingsvrije producten*

Een veel genoemde manier om afval te verminderen is het meebrengen van een eigen tas in plaats van een plastic draagtas te kopen in de winkel. In het verlengde hiervan probeert een kwart zoveel mogelijk producten zonder verpakking te kopen. Dit is echter vaak lastig, omdat winkeliers de producten inclusief verpakking aanbieden. Eén derde van de inwoners, die nu nog niet zoveel mogelijk verpakkingsvrije producten koopt, is bereid om dit te gaan doen. Hier zit dus potentieel! Dit moet dan echter wel mogelijk gemaakt worden. De gemeente kan hierin een rol spelen door de lokale middenstand te stimuleren om vaker verpakkingsvrije producten aan te bieden.

6.2.2 Houding

❖ *Een ruime meerderheid van de inwoners staan welwillend tegenover zowel afval scheiden als afval verminderen*

Voor afval scheiden is nog meer draagvlak dan voor afval verminderen. In navolging daarvan is ook een grotere groep bereid extra moeite te doen voor afval scheiden dan voor afval verminderen. Een reden hiervoor is dat afval verminderen vaker wordt gezien als iets dat aangepakt moet worden bij de bron: de producenten. Inwoners van 21-24 jaar zijn het minst bezig met afval scheiden. Inwoners van de voormalige gemeente Winsum scoren, wat betreft belang en de bereidheid om er moeite voor te doen, op zowel afval scheiden als afval verminderen het hoogst.

❖ *Bijdragen aan het milieu en kostenbesparing zijn de belangrijkste redenen om afval te scheiden en afval te verminderen*

Voor bijna vier op de vijf inwoners is bijdragen aan het milieu en aan het hergebruik van grondstoffen een reden om afval (nog beter) te scheiden en (nog) minder afval te produceren. Van de verschillende leeftijdsgroepen zien inwoners van 21-24 jaar het milieu en hergebruik het minst vaak als reden; voor

hen is gemiddeld vaker het besparen van kosten de drijfveer. Ook laten zij zich iets vaker leiden door wat anderen doen. In totaal noemt iets meer dan de helft kostenbesparing als argument om afval (nog) beter te scheiden en (nog) minder afval te produceren. Kostenbesparing wordt ook vaker genoemd door de inwoners van de voormalige gemeenten die nu al werken volgens een systeem waarbij je meer betaalt als je meer afval aanbiedt.

❖ *Communicatie over hoe te scheiden blijft belangrijk*

Ook het laten zien op welke manier er van gescheiden afval iets nieuws wordt gemaakt draagt bij aan een betere afvalscheiding. Drie op de tien inwoners twijfelt weleens wat ze met bepaald huishoudelijk afval moeten doen, waar ze het in moeten gooien of moeten inleveren. Jongere inwoners twijfelen het vaakst. Door heldere communicatie (zoals uitgebreide lijsten) en voorlichting kan de twijfel worden weggenomen.

6.2.3 Mogelijkheden en voorkeuren

❖ *Zorg als gemeente voor nog meer mogelijkheden om afval te scheiden en te verminderen*

De helft van de inwoners zegt mogelijkheden te missen om afval goed te kunnen scheiden en/of om afval te kunnen verminderen. Wat betreft scheiden zou men het o.a. fijn vinden als de mogelijkheden zo dicht mogelijk bij huis zijn en bij elkaar staan: zorg in ieder dorp voor een klein 'milieustraatje' waar alle bakken voor afval naast elkaar staan. Maak het zo makkelijk mogelijk! Voor afval verminderen zal de gemeente samen met de middenstand kunnen kijken hoe er meer verpakkingsvrije producten kunnen worden verkocht.

❖ *In de zomer groene container vaker legen*

De gemeente kan twee op de vijf inwoners helpen om GFTE-afval beter te scheiden, door in de zomer de groene container vaker te legen. Ook zou het één op de zes helpen als ze duidelijke en goede informatie krijgen over wat wél en wat níet bij het GFT-afval hoort.

❖ *Scheiden van papier en karton gaat prima*

Voor het beter scheiden van papier en karton geeft drie op vijf inwoners aan dat er volgens hen niets hoeft te veranderen. Eén op de vijf zou het initiatief op prijs stellen als ze een papiercontainer bij hun huis krijgen.

❖ *Betalen naar aanbod heeft de voorkeur*

Zeven op de tien inwoners is voor een systeem waarbij je meer betaalt als je meer afval aanbiedt. In alle voormalige gemeenten is een meerderheid voor het systeem waarbij de vervuiler betaalt.

❖ *Jongere inwoners zijn ook bereid om een steentje bij te dragen, maar dan moet het wel gemakkelijk zijn en helder gecommuniceerd worden*

Ook bij de mogelijkheden en voorkeuren valt het op dat jongere inwoners tot 45 jaar vaker meer hulp en gemak van de gemeente verwachten. Zo wordt een hogere leegfrequentie van de groene container in de zomer vaker als goede hulp gezien naarmate men jonger is en zijn er ook meer voorstanders van een aparte papiercontainer onder deze leeftijdsgroepen. Daarbij is er bij de jongere inwoners ook de meeste behoefte aan duidelijke en goede informatie over hoe te scheiden.

6.3 Verdiepingssessie, van-denken-naar-doen

Op 17 juli is met een 15-tal inwoners van Het Hogeland een verdiepingssessie geweest. Onder leiding van het bureau Op Scherp werd aan drie tafels een verdieping gemaakt op het thema Meer doen met minder afval. Een korte samenvatting per tafel:

(Tafel 1) “Hoe kunnen we Hogelandsters helpen minder spullen weg te gooien en juist te hergebruiken of repareren?”

Aan deze tafel werden vier focusgebieden voorgesteld, namelijk; voorlichting, voorzieningen, mentaliteit, en financieel. De groep pleit voor een totaalaanpak op alle vier vlakken voor succes. *Voorlichting* omdat er meer duidelijkheid nodig is over het onderwerp afval; zowel het beleid als de rest van de afvalketen. *Voorzieningen* omdat mensen in staat moeten worden gesteld om makkelijk en op de juiste manier van hun afval af te komen. Met de juiste *mentaliteit* wordt beoogd gemakzucht tegen te gaan. Dit gaat hand in hand met de voorstaande aspecten, deze moeten in orde zijn om de juiste mentaliteit te krijgen. *Financieel* moet er meer worden gekeken naar tariefdifferentiatie, zodat de vervuiler meer betaalt en voorzieningen voor iedereen betaalbaar blijven.

(Tafel 2) “Hoe kunnen we afval voorkomen door Hogelandsters te helpen minder te consumeren en verbruiken?”

Aan tafel 2 ging het met name over voeding en verpakkingen, educatie, de rol van de gemeente en enkele praktische zaken. *Voeding en verpakkingen* is een belangrijk item omdat er een hoop te winnen valt bij retailers en ondernemers op het gebied van het verminderen van (wegwerp)plastic. Hierin kan *educatie* ook een grote rol spelen, met name onder de jeugd. Door kinderen te leren hoe ze beter omgaan met afval wordt het makkelijker om de juiste gewoonte te ontwikkelen. De gemeente zou hier een *voorbeeldrol* in moeten spelen.

(Tafel 3) “Hoe kunnen we Hogelandsters helpen afval beter te scheiden?”

Aan deze tafel lag de focus vooral op communicatie en het enthousiasmeren van mensen rondom het onderwerp. Op deze manier wordt het onderwerp leuk gemaakt, bijvoorbeeld door het opzetten van een ‘Trashless Footprint Festival’.

6.4 Varianten-avond

Tijdens de varianten-avond bleek dat het voor inwoners moeilijk is een keuze te maken tussen de varianten. Het is lastig een inschatting te maken van het effect ervan. Er waren vragen over de effecten van de voorgestelde varianten als geheel, en van de verschillende maatregelen voor afvalscheiding en -vermindering eruit. We hebben daarom voor inwoners bij de keuze de effecten per variant en van de extra voorzieningen in beeld gebracht. Zo konden we duidelijke informatie geven, waardoor ze beter hun voorkeur konden aangeven.

6.5 Raadpleging inwoners

Op 10 december is de inwonerpeiling gestart. Tijdens deze twee weken durende peiling konden inwoners hun voorkeur aangeven betreffende het inzamelsysteem.

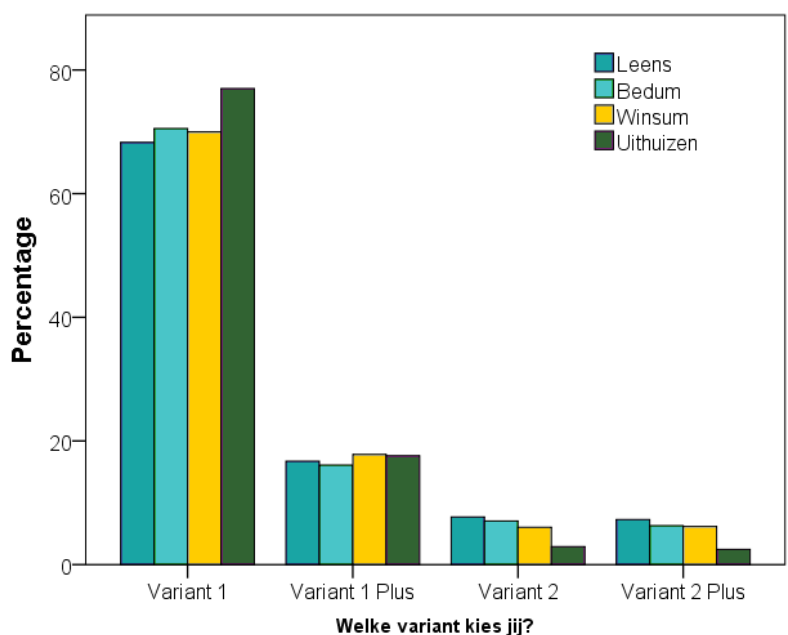
De peiling werd bekend gemaakt in de regionale kranten, Noorderkrant en Ommelander Courant, en via een Facebook advertentie. Inwoners konden hun voorkeur online invullen of gebruik maken van formulieren welke aanwezig waren bij de vier gemeentehuizen en Werkplein Ability. Ook was er de mogelijkheid om met medewerkers in gesprek te gaan tijdens inloophmomenten.

Het totaal aantal bereikte inwoners via de Facebook advertentie was 16.316. Het aantal inwoners die doorklikten om hun voorkeur door te geven waren 2.741. Uiteindelijk hebben 2.6727 personen van 18 jaar of ouder de vragen volledig en correct ingevuld. Vooraf was rekening gehouden met een respons van 600, dan was de peiling valide.

Uit de inwonerpeiling is naar voren gekomen dat:

- 72% van de inwoners voorkeur heeft voor variant 1
- 17% voor variant 1 Plus
- 6% voor variant 2
- 5% voor variant 2 Plus.

De varianten worden in hoofdstuk 8 'Harmoniseren systeem afvalinzameling' en het pluspakket wordt in hoofdstuk 9 'Aanvullende maatregelen' nader toegelicht.



Grafiek 5-1: uitkomst inwonerpeiling per voormalige gemeente

7. Gemeentelijke visie en beleid

We komen met een nieuw afvalbeleid en één systeem voor de afvalinzameling en verrekening. Daar waar nu nog vier verschillende systemen en manieren van verrekeningen bestaan. Deze harmonisatie moet vanwege regelgeving binnen twee jaar na de herindeling te worden afgerond.

7.1 Droom en ambitie

We gaan steeds meer naar een circulaire economie. Wij onderschrijven deze uitgangspunten en willen daar uitvoering aan geven. We willen bijdragen aan de bewustwording van onze inwoners en ondernemers. De landelijke doelstellingen in het terugdringen van het aantal kilo's restafval per huishouden zijn ook voor ons uitgangspunt. We zoeken naar een optimale balans tussen het aanmoedigen van afvalscheiding en het beheersen van de kosten.⁷

7.2 Doelstelling

Voor de middellange termijn (2025) is ons doel om circa 95% van het huishoudelijk afval te hergebruiken. Dit komt neer op 30 kg restafval per inwoner per jaar. Deze doelstelling is conform de landelijke afspraken in het programma VANG.

Een goede kwaliteit van de ingezamelde afvalstoffen is van wezenlijk belang om hergebruik daadwerkelijk te realiseren. Opnieuw te gebruiken afvalstoffen concurreren in productieprocessen namelijk met primaire grondstoffen. Naar onze overtuiging kunnen afvalstoffen deze concurrentie alleen winnen, als de kwaliteit van de afvalstoffen goed is. Kwaliteit is daarom één van de leidende principes voor ons nieuwe afvalbeleid, voor zover wij daar als gemeente verantwoordelijk voor gehouden kunnen worden. De huidige ontwikkeling in de kwaliteit van de afvalstoffen baart ons zorgen. De ervaring leert dat kwaliteit continu om aandacht vraagt.

Inwoners verwachten een hoog serviceniveau om hun afval te scheiden. Daarvoor maken we een goede afweging tussen de wensen en de kosten, waarbij het streven naar de doelstelling van 30 kg voorop staat.

7.3 Regie

Onze ambitie is hoog. Die kunnen we alleen waar maken als we de regie voeren over onze afvalstromen. Alleen als we grip hebben en houden op onze afval- en grondstoffenstromen kunnen we sturen wat hoe ingezameld en verwerkt wordt.

⁷ Bron: NVRD 2004, Afwegingskader inzameling grof vuil

7.4 Circulariteit

Het huidige economische model is een model van 'productie', 'gebruiken' en 'afdanken', waarin we hulpbronnen ontginnen, producten maken en we ons van producten ontdoen. Het model is gericht op productgebruik en voor elk nieuw product worden nieuwe grondstoffen gewonnen. We leven dus in een voornamelijk lineaire economie. Het tegenovergestelde van een lineaire economie is een circulaire economie. In een pure circulaire economie bestaat er geen afval, wordt uitsluitend van hernieuwbare energie gebruikt en is het gebruik van hulpbronnen geoptimaliseerd. De focus ligt op vermindering, hergebruik en recycling. Vaak wordt voor de beeldvorming de *Ladder van Lansink* gebruikt (zie afbeelding) waarbij preventie van afval het belangrijkste is en storten zo veel mogelijk vermeden moet worden.

LADDER VAN LANSINK 2.0



7.4.1 Focus op de keten

Een circulaire economie is gericht op het optimaal inzetten en hergebruiken van grondstoffen in de verschillende schakels van de productieketen: van de winning van grondstoffen tot consumptie. Grondstoffen dreigen schaars te worden door een groeiende bevolking en toenemende welvaart in de wereld. Hierdoor wordt het steeds belangrijker om de beschikbare grondstoffen zo efficiënt mogelijk te gebruiken. Dit geeft ook nieuwe kansen voor bedrijven: nieuwe markten, meer samenwerking en minder grondstoffenverbruik.

7.4.2 Relatie VANG doelstelling en circulariteit

Het programma VANG - Huishoudelijk afval is ontwikkeld om gemeenten te helpen om de nodige stappen te zetten naar een circulaire economie. Naast afvalscheiding zijn preventie en grondstofketens sluiten belangrijke speerpunten.

Een belangrijk speerpunt binnen de VANG doelstelling is het verminderen van het aantal kilo's restafval. Vanuit het oogpunt van een circulaire economie betekent dat, dat er uit het restafval zo veel mogelijk bruikbare grondstoffen worden gehaald die anders lager op de Ladder van Lansink zouden worden verwerkt (energie en verbranden). Een goed voorbeeld hiervan is textiel, wat in goede conditie kan worden gerecycled of zelfs hergebruikt in plaats van te worden verbrand samen met het andere restafval. Stelregel is dus, hoe minder kilo's restafval, hoe meer bruikbare grondstoffen we opnieuw kunnen inzetten.

In deze versnelling moet kwantiteit hand in hand gaan met een verbetering van de kwaliteit. Voor de transitie naar de circulaire economie dient bij de criteria voor inzameling ook de uiteindelijke toepassing van secundaire grondstoffen centraal te staan.

7.4.3 Een circulaire bestemming voor de overige afvalstromen

Naast ons reguliere huishoudelijke afval, zijn er ook steeds meer (elektronische) consumptiegoederen die we afdanken. Denk hierbij aan speelgoed, huishoudelijke apparaten, kunststoffen en textiel. Het aantal kilo's van deze producten mag dan niet al te groot zijn in vergelijking met het 'reguliere' huishoudelijke afval, maar de milieu impact van deze artikelen is vaak groot. Een voorbeeld voor een goede manier van verwerking van deze afvalstromen is de BEST-tas.

7.5 Financieel

Vanzelfsprekend proberen wij onze ambities te verwezenlijken tegen zo laag mogelijke kosten. Wij bezien hierbij het kostenbegrip in brede zin: het gaat over maatschappelijke kosten en dat is ruimer dan alleen afvalbeheerkosten.

Wij kiezen ervoor om financiële instrumenten in te zetten om onze ambities te realiseren. Dit betekent dat belastingen, heffingen en tarieven, maar ook kwijtscheldingen, worden ingezet om gewenst gedrag te bevorderen. De hoogte wordt afgestemd op het beoogde gedrag. De gezamenlijke hoogte van belastingen, heffingen en tarieven is maximaal 100% kostendekkend.

7.6 Inzameling en dienstverlening

Uit de participatie met inwoners blijkt dat ze bereid zijn om meer aan afvalscheiding te doen, mits de gemeente het hen gemakkelijk maakt en het er ook écht toe doet. De bereidheid om te scheiden wordt beïnvloed door de service die wij als gemeente bieden, betrokkenheid en gewenning.

We zetten ons in om de betrokkenheid van iedere inwoner zo groot mogelijk te maken. Dat houdt in dat we binnen de lijn van het 'uniforme' inzamelsysteem zullen zoeken naar oplossingen om deelname voor iedereen mogelijk te maken. Communiceren en de hand bieden aan inwoners met eigen initiatieven valt daar ook onder.

Het ligt in de aard van de mens huiverig te zijn voor veranderingen, ook al kunnen wij alleen maar positieve argumenten voor de verandering geven. Wij zijn ons bewust van dit gegeven, maar we blijven staan voor de weg die wij, samen met de inwoners, kiezen. Dat betekent dat wij altijd de dialoog met de inwoners opzoeken en naar oplossingen en mogelijkheden zoeken.

Als het beleid succesvol is, houden we steeds minder restafval over. Dit kan aanleiding zijn om in de toekomst de manier waarop we restafval inzamelen, aan te passen. Het omgekeerde geldt ook. Wanneer we met al onze inspanningen op dienstverlening en betrekken van inwoners ons gestelde doel nog niet bereiken, kan dit aanleiding zijn om in de toekomst de manier waarop we het restafval inzamelen, aan te passen.

7.7 Bron- en nascheiding

Bron- en nascheiding zijn nodig om onze ambities te realiseren. Bronscheiding vindt plaats om de kwaliteit van de grondstoffen te garanderen voor hergebruik. Hierbij gaat het om de stromen oud papier, textiel, GFT-afval, glas en kca. De overige stromen kunnen efficiënt via nascheiding verwerkt en gerecycled worden. Denk hierbij aan kunststoffen, metaal en drankenkartons. Zo wordt een maximale hoeveelheid grondstoffen van een hoge kwaliteit uit het afval gehaald, binnen de grenzen van de mogelijkheden van dienstverlening binnen het inzamelsysteem.

Beslispunt 1:

Geadviseerd wordt te kiezen voor bronscheiding waar dat moet, bijvoorbeeld voor de kwaliteit van de grondstoffen (oud papier, textiel, GFT-afval, glas, kca). En te kiezen voor nascheiding waar het kan. Dat betekent dat wij ons restafval niet meer zonder nascheiding willen verbranden.

7.8 Niet huishoudelijk afval

Nederlandse gemeenten hebben een wettelijke zorgplicht voor huishoudelijk afval. Dat is afval dat ontstaat in zelfstandige particuliere huishoudens en dat door hen wordt afgegeven. Dit beleidsplan is primair hier op gericht. Daarnaast richt ons beleid zich ook op afval dat bij onze bewoners ontstaat, maar dat strikt genomen niet onder de definitie van huishoudelijk afval valt.

Een voorbeeld is de inzameling van oude medicijnen. Er komen veel oude medicijnen in de riolering terecht en daarmee in het oppervlaktewater. Dit leidt tot resistentie van ziektemakers. Oude medicijnen die ingeleverd worden bij apothekers vallen strikt genomen onder bedrijfsafval. Apothekers zijn steeds minder bereid om de kosten voor afvoer te dragen, waardoor steeds meer medicijnen ongecontroleerd verdwijnen.

Op dit moment wordt er nog bedrijfsafval ingezameld bij onder andere de gemeentelijke gebouwen, scholen, verenigingen en stichtingen. Dit past niet binnen de kaders van de Wet markt en Overheid.

Een gemeente heeft als plicht het huishoudelijk afval van inwoners (particulieren) in te zamelen.

Wanneer een gemeente bedrijfsafval gaat inzamelen zijn er aantal punten waar om gedacht moet worden; 1. concurrentie met de markt (voorkomen van concurrentie vervalsing), 2.

vennootschapsbelasting afdragen over de winst, 3. geen winstoogmerk hebben. Door bedrijfsafval niet in te zamelen helpt ons dat de congruentie van de gemeente in beleid uit te dragen.

Beslispunt 2:

Geadviseerd wordt geen bedrijfsafval in te zamelen, tenzij er een maatschappelijk probleem ontstaat waar de gemeente een rol in heeft.

7.9 Werkgelegenheid

Onze duurzaamheidsambities bieden kansen voor stimulering van de regionale economie en voor aanvullende (sociale) werkgelegenheid. Samen met onze partners (Ability, WerkPro, Virol) willen wij op zoek naar win-win situaties.

Beslispunt 3:

Geadviseerd wordt met de nieuwe afvalinzameling nadrukkelijk kansen te bieden aan inwoners met een achterstand tot de arbeidsmarkt en samen met onze partners te zoeken naar maatschappelijke meerwaarde.

7.10 Goed voorbeeld

Wij vragen onze inwoners om hun afval goed te scheiden. Willen wij geloofwaardig zijn in ons beleid, dan zullen wij zelf het goede voorbeeld moeten geven. Circulair is het uitgangspunt bij al onze afval-gerelateerde activiteiten. Dit betreft zowel de scheiding van ons kantoorafval, de afvalscheiding op de afvalbrengpunten alsook het gebruik van secundaire grondstoffen. Eigen inzet als voorbeeld.

Beslispunt 4:

Geadviseerd wordt om bij het inkopen van afval-gerelateerde activiteiten de circulariteit als uitgangspunt te nemen.

7.11 Samenwerking

Op een aantal vlakken is Het Hogeland te klein om een rol van betekenis te spelen. Daar zullen wij de samenwerking zoeken met andere partijen. Ook zullen we samenwerking met andere gemeenten onderzoeken om tegemoet te komen aan de wensen van onze inwoners om bepaalde dienstverlening dichterbij te genieten.

7.12 Monitoring en evaluatie

Wij zullen de ontwikkelingen in de hoeveelheden restafval en secundaire grondstoffen monitoren. Op basis daarvan stellen wij elke twee jaar een evaluatieverslag op.

8. Doelstellingen en hoe daar te komen

Om de landelijke doelstellingen voor het terugdringen van het aantal kilo's restafval te halen zullen forse stappen gezet moeten worden. Het coalitieakkoord vraagt ook nadrukkelijk aandacht voor het beheersen van de kosten van de inwoners. De circulaire economie heeft niet alleen betrekking op het verminderen van de hoeveelheid restafval, maar ook op het inzamelen van de grondstoffen.

8.1 Doelstelling

Zoals in de inleiding is aangegeven zijn de doelen voor het nieuwe grondstoffenbeleid neergezet in het coalitieakkoord:

“We gaan steeds meer naar een circulaire economie. De principes hiervan onderschrijven we en daaraan willen we concreet uitvoering geven. We komen met een nieuw grondstoffenbeleid en één systeem voor de afvalinzameling en verrekening. We willen bijdragen aan de bewustwording van onze inwoners en ondernemers. De landelijke doelstelling in het terugdringen van het aantal kilo's restafval per huishouden zijn ook voor ons het uitgangspunt. We zoeken naar een optimale balans tussen het aanmoedigen van afvalscheiding en het beheersen van kosten.”

Een eerste concrete doelstelling is dus het verminderen van het aantal kilo's restafval per inwoner. Een tweede doelstelling is het verhogen van de hoeveelheid ingezamelde grondstoffen, met behoud van kwaliteit. De grondstoffen moeten immers dien voor hergebruik.

8.2 Het vertrekpunt

Het vertrekpunt is: 1. een geharmoniseerd grondstoffenbeleid, 2. het principe van de vervuiler betaalt staat centraal, 3. nascheiding van PMD uit het restafval is een vast onderdeel.

8.3 Inzamelsysteem

De vervuiler betaalt is het belangrijkste onderdeel van het vertrekpunt. Inwoners betalen voor het aanbieden van de restafvalcontainer en ze betalen voor het gewicht van het restafval dat ze aanbieden. Daarnaast bieden we de mogelijkheid om GFT frequent en zonder kosten per lediging aan te bieden. Dit om het scheiden van afval te stimuleren.

Van het inzamelsysteem zijn 2 varianten. In variant 1 zamelen we het restafval tweewekelijks in en zal het GFT in de maanden van april tot en met oktober wekelijks worden ingezameld.

In variant 2 is de restafvalinzameling één keer in de drie weken en gedurende het hele jaar wekelijkse GFT inzameling.

8.4 Aanvullende maatregelen

Naast het uitgangspunt dat de vervuiler betaalt en de uitvoering van het inzamelsysteem, zijn er ook nog aanvullende maatregelen. Deze hebben vooral als doel om het de inwoners makkelijk te maken

om specifieke afvalstromen te scheiden of om te helpen afval te voorkomen. De aanvullende maatregelen bestaan deels uit hulpmiddelen (keukenbakje, BEST tas en haltes van de chemokar) en deels uit middelen om afval te voorkomen (promotie nee –nee sticker, proefpakket van wasbare luiers).

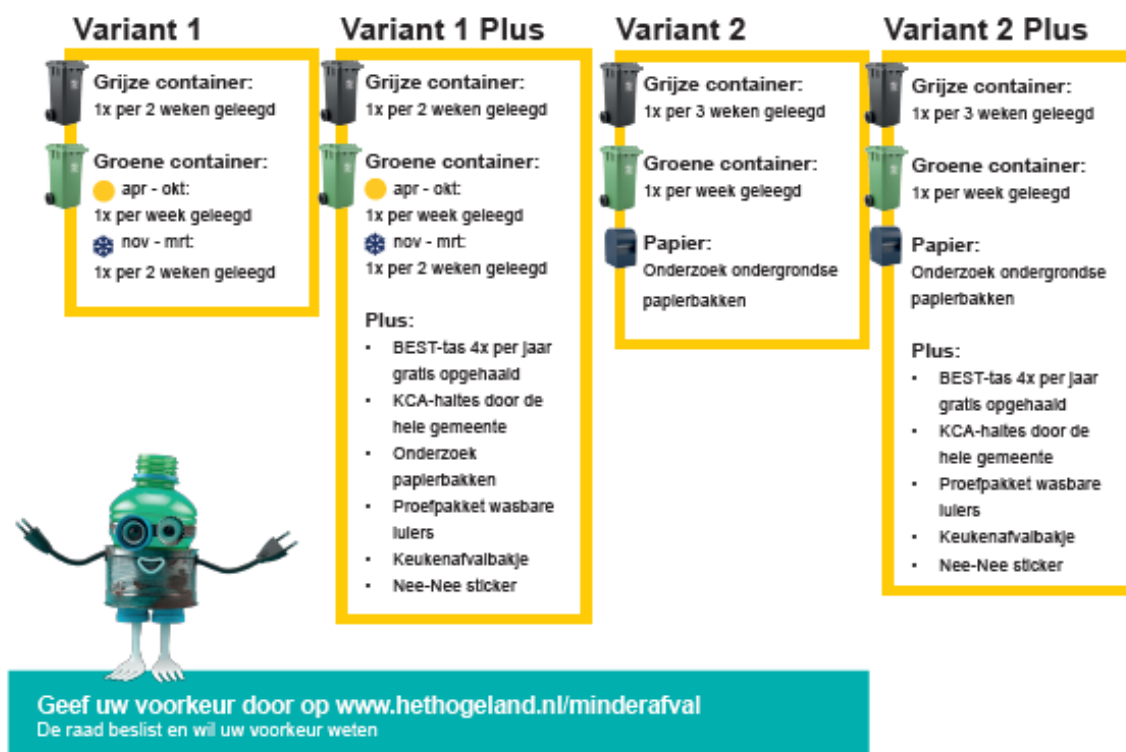
9. Harmoniseren systeem afvalinzameling

9.1 Varianten

Voor alle varianten is van toepassing:

- Diftar+, dit wil zeggen dat u voor het restafval betaalt voor het aanbieden van de restafvalcontainer en voor de kilo's restafval die u aanbiedt. (zie verder in 8.3)
- We blijven het plastic, de blikjes en de drankverpakkingen nascheiden. Dit deden we al in alle oude gemeenten. Wel gaan we hier vaker over communiceren.

Op 3 oktober 2019 zijn de varianten gepresenteerd aan de testgroep bestaande uit elf inwoners die eerder betrokken zijn bij een 'van denken naar doen' sessie en op 20 november 2019 aan de gemeenteraad. Binnen de varianten zijn verschillende interventies mogelijk, zoals ook in onderstaand schema te zien is. In alle varianten is communicatie van groot belang. Dit zal in paragraaf 10.1 terugkomen.






Afbeelding 9-1: varianten afvalinzameling

9.1.1 Kosten en effecten varianten

Het uitgangspunt bij alle varianten is dat de vervuiler betaalt. Hoe beter het afval gescheiden wordt en hoe minder afval er in huis gehaald wordt, hoe minder de inwoner uiteindelijk betaalt. Daarnaast is het beter voor het milieu, want er blijft minder afval over dat verbrand moet worden.

Bij variant 2 plus hebben inwoners het meeste invloed op de uiteindelijke heffing. De vaste kosten bij deze variant liggen hoger dan bij de basis varianten 1 en 2, maar het scheiden van afval is hier heel makkelijk gemaakt. Hierdoor hebben inwoners relatief veel invloed op het verlagen van de variabele kosten. Bij variant 1 zijn de vaste kosten het laagst, maar de invloed om de variabele kosten te beperken zijn daarbij het minst.

| | Variant 1 | Variant 1 plus | Variant 2 | Variant 2 plus |
|---------------|---|---|--|---|
| Milieu |  |  |  |  |
| Gemak |  |  |  |  |
| Kosten | € Basistarief | € Basistarief + €15,- per huishouden per jaar | € Basistarief + €6,- per huishouden per jaar | € Basistarief + €21,- per huishouden per jaar |

Afbeelding 9-2: effecten varianten afvalinzameling

9.2 Focus op grondstoffen, mogelijke serviceprikkel

Uit de sorteeranalyse blijkt dat in het restafval voornamelijk een tweetal grondstofstromen zitten, te weten oud papier en karton en GFT (vanwege de nascheiding wordt het PMD hierin niet meegenomen). Het makkelijker scheiden van deze grondstofstromen heeft daarom nadruk in de service prikkel scenario's.

Bij het ontwikkelen van scenario's is gebruik gemaakt van verschillende ervaringen bij andere gemeenten in Nederland. De scenario's gaan uit van de 'service prikkel'. Deze prikkel bestaat aan de ene kant uit het geven van minder service op restafval en anderzijds het vergroten van de service op grondstoffen.

9.2.1 Verlagen van service op restafval

De **inzamelfrequentie** voor restafval is in Het Hogeland op dit moment één maal per 2 weken. Dit is, kijkend naar andere Nederlandse gemeenten, normaal te noemen. Wel zet een aantal gemeenten al nadrukkelijk de verlaging van de inzamelfrequentie in. Vaak in stappen, bijvoorbeeld eerst naar eenmaal per drie weken, vervolgens naar eenmaal per vier weken. Uit de inwonerpeiling is gebleken dat slechts 11% van de inwoners hier voorstander van is en 89% liever de huidige inzamelfrequentie behoudt.

Beslispunt 5:

Geadviseerd wordt de huidige inzamelfrequentie voor restafval te handhaven op één maal per 2 weken voor de gehele gemeente.

9.2.2 Verhoging service op grondstoffen

9.2.2.1 Verhoging service op GFT

Met name de GFT fractie in het restafval is nog aanzienlijk. Op basis van ervaringen in andere gemeenten valt aan te nemen dat dit voor een groot deel etensresten zijn. Om deze etensresten uit het restafval te krijgen is een stevige inzet nodig op gedragsverandering. Belangrijk is dat hier meegedacht wordt in de keukenroutine van de inwoners.

Twee belangrijke obstakels om etensresten niet bij het GFT te gooien zijn:

- Niet weten dat het mag.
- Stank.

Het argument stank kan worden weggenomen door de GFT container (zeer) frequent te laten legen. Veel gemeenten zijn inmiddels overgegaan op wekelijkse lediging van de GFT container. Soms is de wekelijkse lediging het jaar rond, veel vaker wordt gekozen voor een wekelijkse lediging in de warme periode (bijvoorbeeld april tot oktober). Van belang is dat de maatregelen om GFT inzameling te verbeteren in samenhang worden genomen. Dus zowel gedragsverandering door communicatie, maar ook door bijvoorbeeld keukenbakjes aan te bieden. Keuken oplossingen zijn een essentieel onderdeel om de huidige routine (etensresten in de vuilnisbak) om te zetten naar etensresten in de keukenbak en daarna naar de GFT container.

Beslispunt 6:

Geadviseerd wordt de GFT-container in de periode april tot oktober wekelijks te legen om te stimuleren dat deze fractie goed gescheiden wordt en stank overlast weg te nemen. Daarnaast extra aandacht aan communicatie en bewustwording besteden.

9.3 Financiële prikkel

De financiële prikkel is Diftar+. Dit is de Diftar variant waarbij inwoners voor hun afvalstoffenheffing betalen met een deel vastrecht (eventueel op basis van een- of meerpersoonshuishoudens), het aantal keren dat ze hun restafvalcontainer aanbieden én het gewicht van het restafval dat ze aanbieden. Ook hier is het geven van regelmatige feedback over de opgehaalde kilo's van belang, bijvoorbeeld via een afvalapp.

Een betrouwbaar systeem is van groot belang zodat bij de inwoners vertrouwen bestaat over de juistheid van de aanslag. Er zijn nog geen goed werkende ondergrondse weegsystemen, voor hoogbouw moet dus een andere oplossing worden gezocht.

De belangrijkste angst van inwoners is dat er afval van anderen in hun minicontainer terecht komt. Veel gemeenten die Diftar+ toepassen bieden hun inwoners de mogelijkheid om een kantelslot aan te schaffen tegen de kostprijs. Dit slot gaat 'gewoon' open bij het ledigen van de containers.

In twee van de vier voormalige gemeenten werd al gebruik gemaakt van een Diftar systeem als een financiële prikkel. In de voormalige gemeente De Marne is sprake van een Diftar systeem op basis van volume/frequentie; dit wil zeggen dat er sprake is van een vastrecht tarief en een variabel tarief afhankelijk van container volume (140 of 240 liter) en het aantal aanbiedingen.

In de voormalige gemeente Winsum is sprake van Diftar+. Naast een vastrecht tarief betalen inwoners een tarief voor het aanbieden van hun container en een tarief per aangeboden kilo.

Opvallend is dat uit de enquête blijkt dat 69% van de respondenten bevestigend antwoordt bij de stelling: als ik minder afval aanbied, wil ik minder afvalstoffenheffing betalen dan iemand die meer afval aanbiedt. Als voordeel van dit systeem wordt aangegeven: eerlijk (de vervuiler betaalt) en een goede motivatie om beter te scheiden en afval te verminderen. Er is dus draagvlak voor het introduceren van een financiële prikkel (Diftar) in de gemeente.

Beslispunt 7:

Geadviseerd wordt om Diftar+ (betalen per leging en kilo) in te voeren in de hele gemeente.

9.3.1 GFT

Opvallend is dat in zowel De Marne als in Winsum ook een tarief geldt voor het aanbieden van GFT. In veel Nederlandse gemeenten wordt inmiddels een nul tarief voor GFT gehanteerd, dit om het scheiden van GFT aantrekkelijker te maken. Het terugbrengen van de ledigingskosten naar een nultarief zal door de inwoners als een serviceverhoging worden gezien.

Beslispunt 8:

Geadviseerd wordt om voor het aanbieden van de GFT-container geen kosten in rekening te brengen.

9.3.2 Grof huisvuil

Op dit moment zijn er drie milieustraten: Leens, Usquert en Groningen. Er bestaan nu nog verschillen tussen voormalige gemeenten.

Indien spullen nog bruikbaar zijn kunnen inwoners contact op nemen met de kringloopwinkel. In veel gevallen kunnen goederen gratis gebracht of zelfs bij huis opgehaald worden.

Het op laten halen van grof vuil aan huis is een service die de gemeente ook biedt maar daar zijn wel kosten aan verbonden. Inwoners kunnen hier 1x per 4 weken gebruik van maken. Ook hiervoor geldt het uitgangspunt: de vervuiler betaalt. Het brengen naar de milieustraat heeft vanuit milieuoogpunt de voorkeur. Daar kunnen we het afval in veel verschillende stromen scheiden.

Beslispunt 9:

Geadviseerd wordt om inwoners de gelegenheid te geven om 4x per jaar grof huisvuil en 4x per jaar grof tuinafval (maximaal een enkelassige aanhanger per keer) gratis naar de milieustraat te laten brengen.

Beslispunt 10:

Geadviseerd wordt om in 2020 een onderzoek naar de milieustraten te doen, zodat de regels betreft de milieustraten voor alle inwoners van de gemeente hetzelfde worden. Dit onderzoek koppelen aan de bestuursopdracht centralisering buitendiensten waaronder de milieustraat van Leens valt.

9.3 Risico's van ontwijkgedrag

9.3.1 Dump

Een veelgehoorde zorg bij het invoeren van Diftar is een toename van de afvaldumpingen en het ontstaan van meer zwerfafval. Deze zorg herkennen we. In 2004 is geconcludeerd⁸ dat er een relatie bestaat tussen tariefheffing en ontwijkgedrag van (grof) huishoudelijk afval. Dit is voor een groot deel afhankelijk van de hoogte van de tarieven en de inrichting van het inzamelsysteem. Onderzoeken van Rijkswaterstaat en provincies tonen aan dat meer mensen grof huisvuil op illegale wijze dumpen naarmate de tarieven (voor bijvoorbeeld het halen of brengen van grof vuil) hoger worden. In de praktijk blijkt dit gedrag echter van korte duur. Bij beleidswijzigingen (zoals de invoering van Diftar, of verhoging poorttarief milieustraat), worden tegelijk meer illegale stortingen aangetroffen. Na een periode van circa 2 maanden neemt dit weer af, wat suggereert dat acceptatie heeft plaatsgevonden.

De gemeente Hengelo heeft op 1 januari 2012 Diftar ingevoerd op basis van volume frequentie. Eén kwartaal na invoering hiervan is een voortgangsrapportage opgesteld met cijfers over de inzameling maar ook over meldingen van dumpingen⁹. Uit de gegevens van de gemeente blijkt dat het ontwijkgedrag, zoals het illegaal dumpen van afval, substantieel is gestegen in de eerste maand na de invoering van Diftar. De maanden daarna laten weer een afname zien richting het niveau van voor invoering Diftar.

9.3.2 Bijplaatsingen

In de praktijk is al veel bekend over het fenomeen bijplaatsingen. Onder bijplaatsen verstaan we het naast een inzamelmiddel plaatsen van het afval. Dit is anders dan dumpingen, waarbij afval illegaal ergens wordt achtergelaten. Er lijkt geen directe relatie te bestaan tussen het inzamelsysteem dat een gemeente hanteert en de ernst van de bijplaatsingen. Bijplaatsingen is een primair gedragsprobleem¹⁰.

⁸ Bron: NVRD 2004, Afwegingskader inzameling grof vuil

⁹ Bron: Hengelo 2012, Voortgangsrapportage Diftar Hengelo eerste kwartaal

¹⁰ Bron: Voorbij Bijplaatsingen, 2010, IPR Normag, Dijksterhuis & van Baaren, Tabula rasa, in opdracht van Nederland Schoon, Agentschap NL en NVRD.

9.3.3 Zwerfafval

In de varianten sturen we op de service voor restafval. Het wordt hierdoor minder makkelijk, aantrekkelijk, om restafval weg te gooien. De angst bij veel gemeenten die voor de keuze van een nieuw inzamelsysteem staan, waarbij met name een tarief op restafval geheven wordt, is dat er meer zwerfafval ontstaat.

Ten eerste is het belangrijk dat we onderscheid maken tussen zwerfafval en huishoudelijk afval. Zwerfafval is ander afval dan huishoudelijk afval: zwerfafval is het 'waai-afval' in de openbare omgeving. Zwerfafval is afval dat door mensen bewust of onbewust is weggegooid of achtergelaten op plaatsen die daar niet voor bestemd zijn of door indirect toedoen of nalatigheid van mensen op zulke plaatsen terecht is gekomen. Zwerfafval is vaak een restant van een consumptie. Huishoudelijk afval is een verzamelnaam voor het afval dat ontstaat door de normale werking van een huishouden.

In 2005 heeft een veldonderzoek plaatsgevonden naar de oorzaken van zwerfafval. In dit onderzoek zijn een groot aantal mogelijke oorzaken gecorreleerd aan de hoeveelheid zwerfafval. Hierin werd de conclusie getrokken dat Diftar geen invloed heeft op de aanwezigheid van fijn zwerfafval (<10cm). In gemeenten met Diftar bleek de hoeveelheid grof zwerfafval zelfs lager dan in gemeenten zonder Diftar¹¹.

¹¹ Bron: Tauw 2005, Onderzoek naar de oorzaken van zwerfafval.

10. Aanvullende maatregelen

In de varianten is een voorzet gegeven voor de keuze van het systeem voor de afvalinzameling. Willen we doorgroeien naar de doelstelling van 30 kilo restafval per inwoner in 2025, dan zijn aanvullende maatregelen nodig. Wij beschrijven in dit hoofdstuk in hoofdlijnen een aantal mogelijke aanvullende maatregelen voor de inzamelstructuur. Maatregelen voor de gedragsbeïnvloeding beschrijven we in het volgende hoofdstuk.

Landelijke ervaringen wijzen uit dat het belangrijk is om ‘gemakkelijk te maken wat we graag willen hebben’. We willen daarom investeren in laagdrempelige voorzieningen, bijvoorbeeld meer inzameling aan huis, of de burgers op een andere manier verleiden om zijn afval te scheiden.

10.1 Kwijtschelding

Het huidige kwijtscheldingsbeleid ontnemt een deel van de financiële prikkel van Diftar om het afval te scheiden. Op dit moment wordt kwijtschelding verleend voor een maximumbedrag die veelal hoger is dan het vastrecht en daarmee invloed heeft op hoe vaak men de container gratis kan aanbieden. Wanneer niet betaald hoeft te worden voor het legen van de restafval container, dan is de financiële noodzaak tot afvalscheiding er ook niet.

Beslispunt 11:

Geadviseerd wordt om alleen nog kwijtschelding te verlenen over het vaste deel (vastrecht). Hierdoor blijft ook deze groep inwoners bewust van het afval dat zij inkopen en weg doen.

10.2 Plusvariant

De plusvariant is toegevoegd als extra service. Met deze hulpmiddelen kan de inwoner het afval beter scheiden en wordt een hoger milieurendement gehaald. De Plusvariant kost jaarlijks € 15,00 per huishouden. Onderstaand een beschrijving van de onderdelen uit de Plusvariant.

10.2.1 Luierinzameling, wasbare luiers en incontinentiemateriaal

Wegwerpluiers en incontinentiemateriaal vormen een belangrijk deel van restafval. In een deel van de gemeente wordt het apart als bedrijfsafval ingezameld en het wordt deels met restafval ingezameld onder het motto ‘De vervuiler betaalt’. Het in stand houden van de inzameling als bedrijfsafval kost de gemeente jaarlijks € 50.000.

Momenteel is er in Nederland nog geen adequate verwerker van luiers. Er zijn wel enkele initiatieven en ontwikkelingen. Eén van de ontwikkelingen is het nascheiden van luiers bij Omrin. Zij hebben subsidie ontvangen om een DANO-trommel te realiseren voor de na-scheiding van luiers en incontinentiemateriaal. Verwachting is dat trommel eind 2020 gerealiseerd is.

Omdat het in stand houden van een speciale route de gemeente meer kost dan het oplevert en de verwachting bestaat dat er eind 2020 een mogelijkheid is voor nascheiding, wordt voorgesteld om te stoppen met het apart inzamelen van luiers en incontinentiemateriaal. Enkele gemeenten stimuleren het gebruik van wasbare luiers door pilots te starten. Wasbare luiers zijn beter voor het milieu dan wegwerpluiers omdat je minder afval veroorzaakt. Ook als je productie, wassen en drogen meetelt hebben wasbare luiers minder impact op het milieu dan wegwerpluiers.

Voor inwoners zijn de wasbare luiers goedkoper dan wegwerpluiers. Ook wanneer men het pakket zelf aanschaft, zal er een besparing optreden op aanschaf van luiers en op de aanslag afvalstoffenheffing. Minder afval is minder kosten.

We maken onderscheid tussen luiers en incontinentiemateriaal. Het gebruik van incontinentiemateriaal kent een medische oorzaak.

Beslispunt 12:

Geadviseerd wordt om de luierinzameling in de gebieden Bedum, Winsum en Eemsmond stop te zetten.

Beslispunt 13:

Geadviseerd wordt voor incontinentiemateriaal flankerend beleid te ontwikkelen Bijvoorbeeld door een gratis container te verstrekken voor incontinentiemateriaal of door een vergoeding voor de extra kosten.

10.2.2 Keukenemmertje

Veel inwoners geven aan behoefte te hebben aan een soort ‘tussenopslag’ van hun GFT in de keuken. Tijdens het koken is het spitsuur in de keuken. Een hulpmiddel om tijdelijk snijresten, loof en etensresten op te slaan voor het naar buiten in de GFT container wordt gebracht is zeer handig. Minder GFT/etensresten in de restafvalcontainer draagt niet alleen bij aan het behalen van de VANG doelstellingen, maar het is voor de inwoners van Het Hogeland ook een zeer goede manier om de variabele kosten laag te houden.

10.2.3 BEST-tas

Een voorbeeld voor een goede manier van verwerking van afvalstromen is de BEST-tas. De BEST-tas is een handige tas van gerecycled plastic waarin men boeken, kleine elektrische apparaten, speelgoed en textiel kan doen. De spullen mogen nog bruikbaar of kapot zijn.

De verzamelde tassen worden naar een plek gebracht, waar de inhoud wordt gesorteerd.

Herbruikbare en verkoopbare spullen kunnen en plekje krijgen in bijvoorbeeld een kringloopwinkel. De overige spullen gaan verder naar gespecialiseerde bedrijven, die zorgen voor recycling van papier, elektrische apparaten, hard kunststof en textiel.

Boeken, speelgoed en textiel kunnen op deze wijze een tweede leven krijgen in een kringloopwinkel. Elektrische apparaten kunnen eventueel worden gerepareerd maar anderzijds kunnen ze uit elkaar

worden gehaald om zo de waardevolle materialen te kunnen herbruiken. In mobiele telefoons bijvoorbeeld zitten veel waardevolle grondstoffen zoals koper, goud en zilver.

10.2.4 KCA

Klein Chemisch Afval (KCA) is voor veel inwoners een lastige afvalstroom. Het is voor hen moeilijk om te bepalen of iets wel of geen KCA is. Inwoners kunnen deze stroom naar de milieustraat brengen waar medewerkers ze kunnen helpen bij het (leren) herkennen. In de praktijk blijkt dat de route op afspraak nagenoeg niet gebruikt wordt.

Beslispunt 14:

Geadviseerd wordt de KCA route en standplaatsen te laten vervallen en extra aandacht te besteden aan communicatie en voorlichting.

10.2.4.1 Medicijnrestanten en naalden

Apotheken in Het Hogeland nemen medicijnrestanten en naalden in van inwoners om te voorkomen dat deze in het restafval of oppervlaktewater komen. Voor de apotheken is dit een grote kostenpost en er is meermaals aan de voormalige gemeenten verzocht om dit als gemeente op te pakken, dit omdat het gaat om afval afkomstig van huishoudens.

In principe kunnen inwoners medicijnrestanten en naalden kwijt bij de KCA-depots op de milieustraten. Deze depots schieten kennelijk tekort, vermoedelijk vanwege de reisafstand en openingstijden.

Om tegemoet te komen aan de wens van de apotheken en ook om te voorkomen dat de restanten en naalden gevaarlijke en ongezonde situaties opleveren, is het mogelijk om de apothekers aan te wijzen als inzamelpunt en ze te ontzorgen bij het verwijderen van deze afvalstroom. Aangezien er ook afval van een huisarts of apotheek zelf bij kan zitten, zal er een verrekening moeten plaatsvinden met de apothekers om het in één keer af te kunnen voeren.

Beslispunt 15:

Geadviseerd wordt apothekers aan te wijzen als inzamelpunt voor medicijnrestanten en naalden en een verdeelsleutel voor de kosten vast te leggen.

10.2.5 Oud papier

Papier is van oudsher een goed gescheiden grondstoffenfractie. Eveneens van oudsher is inzameling een inkomstenbron voor scholen en verenigingen. Hierin verandering aanbrengen stuit doorgaans op veel publieke weerstand. Ook in Het Hogeland wordt de papierinzameling verzorgd door scholen en verenigingen. Wel is er een grote verscheidenheid in voormalige gemeenten onderling. Om te komen tot harmonisatie zal de inzameling van papier dus aangepast moeten worden.

Papier wordt al goed gescheiden, maar liefst 88% van de inwoners geeft aan papier goed te scheiden. Dit willen we graag behouden. Een klein deel (19%) geeft aan dat een papiercontainer aan huis zou helpen om nog beter te scheiden. Toch zien we dat er nog veel papier in de grijze container terecht komt: gemiddeld 10% van de grijze container bestaat uit papier waardoor we het niet kunnen hergebruiken.

Niet overal in de gemeente zijn verenigingen actief die papier ophalen. Hierdoor is het voor sommige mensen erg ver reizen om hun papier in te leveren. Bovendien staat de prijs van papier onder druk. Voor sommige verenigingen loont het nu al niet meer om papier in te zamelen en deze verenigingen geven aan dat ze er liever mee willen stoppen.

Een eenvoudige manier om meer oud papier in te zamelen is naast de bestaande infrastructuur van scholen en verenigingen te voorzien in een netwerk van (ondergrondse) verzamelcontainers. Bij voorkeur worden deze verzamelcontainers geplaatst op al bekende locaties waar ook bijvoorbeeld glas- textielcontainers staan. Het plaatsen van een ondergrondse container vraagt relatief hoge investeringen (ca. € 8.000 per stuk). Belangrijk is ook dat het voor een inzamelaar logistiek aantrekkelijk is om de lediging te verzorgen.

Een andere veel beproefde methode is het uitzetten van (blauwe) minicontainers voor huis-aan-huis inzameling van papier. Het verstrekken van een inzamelmiddel voor papier heeft een aantal voordelen:

- Hogere attentiewaarde voor de inzameling van papier.
- Drogere grondstoffen (papier) dan bij losse inzameling of inzameling in dozen.
- Minder verwaaiing (en dus minder zwerfafval).

Een extra minicontainer bij het huis is lang niet bij alle inwoners populair, zeker niet daar waar het kleinere percelen betreft. Indien er nieuwe minicontainers voor restafval uitgezet worden, dan kunnen de oude containers, eventueel voorzien van een blauw deksel gebruikt worden voor de oud papier inzameling.

Beslispunt 16:

Geadviseerd wordt om deze stroom en bovengenoemde opties in samenwerking met verenigingen nader te onderzoeken en in 2021 met een separaat voorstel te komen.

11. Gedragsbeïnvloeding

Gemeente Het Hogeland wil toe naar het halen van de VANG-doelstellingen. Daartoe is nodig dat onze inwoners meer afval scheiden én minder afval produceren. Het Programma VANG Huishoudelijk afval geeft in haar op gedragswetenschappelijk onderzoek gebaseerde 'Inspiratielijst afval scheiden' aan dat gedrag, ook afvalgedrag, voor een heel groot deel voortkomt uit onbewuste processen (Onderzoeks- en adviesbureau D&B i.s.m. Radboud Universiteit Nijmegen in opdracht van Programma VANG, 2017). Informeren over afvalvermindering, en over betere manieren om afval te scheiden, is dan ook niet voldoende, als je gedragsverandering wilt bewerkstelligen.

Factoren waarvan uit onderzoek bekend is dat ze afvalgedrag bepalen, zijn volgens Programma VANG Huishoudelijk afval:

- Praktische voorwaarden als gelegenheid en informatie
- Herkenbaarheid en gemak
- Weerstanden en motieven.

Een effectieve aanpak combineert daarom beïnvloedingstechnieken die aanhaken op motieven, rekening houden met weerstanden en inspelen op herkenbaarheid en gemak, zo geeft deze 'Inspiratielijst' aan.

Hoe zorgen we ervoor dat het nieuwe grondstoffenbeleid van Het Hogeland inspeelt op deze beïnvloedingstechnieken? Dat deden we in een inwonersonderzoek en met peilingen die we hielden, en ook in de sessies waarbij we samen met inwoners oplossingen ontwierpen. We brachten in kaart hoe we goede gelegenheid en gemak kunnen bieden. Zoals de groene container vaker legen in de zomer, zodra het groenafval gaat stinken. Dan gooien mensen hun groenafval niet in de grijze container. Veel inwoners gaven dit aan in het inwonersonderzoek.

Op de Van-denken-naar-doen avond ontwierpen we samen met inwoners manieren om mensen informatie te geven die nodig is voor effectieve afvalscheiding. Zoals een afvalapp en duidelijke schema's, over wat waarin moet. Uit het onderzoek blijkt vooral bij jongeren op dit gebied een wereld te winnen. Zij zijn het minst goed geïnformeerd. En tegelijkertijd zijn juist zij het meest gemotiveerd om hun gedrag aan te passen.

We bedachten manieren om mensen mee te nemen in de wereld van afval, zoals een inwoner aanraadde. Een andere inwoner gaf aan: vertel verhalen over afval. En dat klopt: goede verhalen helpen bij mensen zich te laten verbinden rond een gemeenschappelijk doel, zo geeft de communicatiestrategie 'Mijn Hogeland' aan. Verhalen vertellen over de wereld van afval gaan we doen met middelen als interviews, foto's en filmpjes. Zo laten we zien hoe het kan. We brengen 'koplopers' in beeld: Hogelandsters die bewust omgaan met afval. Maar ook 'gewone' Hogelandsters,

met enige strubbelingen op weg naar minder afval en meer recycling. De helpende hand die een afvalcoach biedt op die weg, is ook iets wat we door film en beeld verspreiden onder inwoners.

En: we laten zien wat er van afval gemaakt wordt. Immers, maar liefst de helft van de Hogelandsters zegt beter te gaan scheiden als ze ziet wat er van hun afval gemaakt wordt. 38% geeft aan niet te weten wat er met hun afval gebeurt. Hier kan met een kleine moeite een groot effect worden bereikt. Inzet van communicatie is hier dé manier om te zorgen dat de gedragsverandering die nodig is, bereikt wordt.

We onderzochten ook welke weerstanden, misverstanden en motieven er leven en hoe we daar rekening mee kunnen houden, of om kunnen zetten zodat het beleid effectiever wordt. Zo bleken mensen zich te ergeren aan de grote hoeveelheid plastic verpakkingen. Daarvoor verwacht men van de gemeente aparte containers. Slechts 54% weet dat we plastic in Het Hogeland automatisch achteraf uit het afval halen. Dat dat net zo effectief is al zelf scheiden, is ook nog erg onbekend. Net als dat plastic, metaal en drankkartons niet meetellen bij het doel van 30 kilo afval per persoon per jaar. We zetten de noodzakelijke middelen in om misverstanden en weerstanden hierover weg te nemen. En zoals we uit het gedragswetenschappelijk onderzoek weten: precies dat is nodig om het nieuwe grondstoffenbeleid te laten slagen.

11.1 Communicatie

Bij de totstandkoming van het beleid is communicatie een belangrijk element. Uit de enquête is naar voren gekomen dat de Hogelandsters meer informatie wil over afval. Een duidelijk signaal waar we zeker wat mee moeten doen. Verder vinden we het belangrijk om samen met de inwoners te komen tot minder afval: immers, meer doen met minder afval doen we samen.

Voor het slagen van het beleid is communicatie een noodzakelijk element. Dan gaat het natuurlijk om communicatie over wát er gaat gebeuren. Maar bij dit onderwerp gaat communicatie verder. Zoals het gedragswetenschappelijk onderzoek vanuit de VANG aangeeft, is het beïnvloeden van de gedragsbepalers door communicatie essentieel om de gedragsverandering te laten plaatsvinden. Hier geldt: zonder communicatie geen gedragsverandering. En: zonder gedragsverandering geen geslaagd grondstoffenbeleid.

We geven onze communicatie zo vorm dat we aansluiten bij de beleving van de omgeving. Voor de implementatie van het nieuwe grondstoffenbeleid ontwerpen we daarom een communicatiecampagne die dichtbij en betrokken is, met een persoonlijke *tone of voice*. Online, zodat de communicatie makkelijk toegankelijk is, maar ook op papier, om niemand uit te sluiten. En we brengen de wereld van afval letterlijk in beeld.

In de communicatie zetten we film, video, animaties of infographics in. Korte filmpjes laten zien hoe andere Hogelandsters met afval omgaan, waar ze mee worstelen en hoe ze dat oplossen. Ook voor

praktische informatie zetten we beeld in. Om te laten zien op welke manier plastic automatisch achteraf uit het afval wordt gehaald. En ook, wat er wordt gemaakt van het afval dat inwoners scheiden.

We gebruiken iconen en kleuren om aan te geven welk afval waar in moet. Voor alle Hogelandster communicatie geldt dat het helder, begrijpelijk en toegankelijk is. We richten ons extra op jongeren tot 25 jaar: uit het inwonersonderzoek bleek dat daar nog een wereld te winnen is.

Waarover gaan we communiceren?

- 1. We laten zien wat er van afval wordt gemaakt.**
Als Hogelandsters dat zien, gaan ze beter scheiden, zo blijkt.
- 2. We geven inzicht in hoe achteraf scheiden werkt**
We leggen uit dat dat achteraf plastic, metaal en drankkartons scheiden net zo effectief is als dat mensen het zelf moeten scheiden. En makkelijker.
- 3. We geven inzicht in persoonlijk afvalverbruik.**
Gecombineerd met het systeem waarbij men minder betaalt als men minder afval produceert, stimuleert dit tot minder afval en beter scheiden.
- 4. We leggen uit welk afval waar in moet.**
Wat moet in de grijze container, wat kan in de groene en wat kan op een andere manier gescheiden worden.
- 5. We vertellen verhalen en brengen in beeld hoe Hogelandsters omgaan met afval.**
Als inwoner zie je hoe mede-Hogelandsters met afval omgaan en waarmee ze soms worstelen. En wat voor oplossingen ze daarvoor vonden. Een bron van inspiratie.
- 6. We zijn dichtbij en betrokken, behulpzaam en geven advies als dat nodig is.**
Onze afvalcoaches zijn de personificatie hiervan. Beelden van de praktijksituaties verspreiden we via onze media. Zo vergroten we het effect van de afvalcoaches.
- 7. We geven een overzicht van alle afvalinzamelpunten.**
Zo weten mensen direct waar ze terecht kunnen met wat voor soort afval.
- 8. We zorgen dat containers en bakken, ook op milieustraten, goed herkenbaar zijn.**
Zodat mensen weten waar ze moeten zijn en wat waar in kan.

11.2 Samen doen

Meer doen met minder afval: dat doen we samen. Want weerstand ontstaat vaak als mensen nieuw afvalbeleid opgelegd krijgen, zo geeft onderzoek van het Programma VANG Huishoudelijk Afval aan. Overtuigen inwoners zichzelf, dan speelt weerstand geen rol. Tijdens het traject dat leidde tot dit grondstoffenbeleid, vroegen we inwoners daarom wat hen zou helpen om te komen tot minder afval en meer hergebruiken. We lieten ze zélf oplossingen bedenken, en zélf de keuze maken welke variant voor afvalinzameling zij zouden willen. Ook een sceptische houding over afval wegnemen kan het

beste door inwoners zichzelf te laten. Daarvoor is aansluiten bij initiatieven van Hogelandsters zelf, een goede strategie. Daarom gaan we inwoners en verenigingen die zich willen inzetten om bij te dragen aan het doel van minder afval en meer hergebruik, stimuleren en faciliteren. Hogelandsters die meededen aan de Van-denken-naar-doen avond opperden bijvoorbeeld een Trashless Footprint Festival te organiseren. Het Repair Café is ook meermaals genoemd. Ook gaan we Hogelandsters en winkeliers met elkaar in contact brengen om te kijken wat er mogelijk is om te komen tot minder verpakkingsmateriaal. Want minder afval genereren begint al bij het doen van boodschappen. Daarvoor organiseren we een bijeenkomst. Tot slot willen we de gemeente Het Hogeland aanmelden voor de challenge 100-100-100. Hierbij worden 100 huishoudens uitgedaagd om 100 dagen 100% afvalvrij te leven. Een uitdaging die we graag aangaan! Kortom, komen tot minder afval werkt vooral goed als je het samen doet.

11.3 Afvalcoach

Op weg naar minder afval kun je als Hogelandster soms problemen tegenkomen. Een afvalcoach kan inwoners hierbij ondersteunen. Zo informeert de coach inwoners over wat waarin moet, en hoe je afval het beste aan de weg kunt zetten. Maar een afvalcoach denkt ook mee in de persoonlijke situatie. Over oplossingen met maatwerk, voor inwoners die problemen hebben bij het scheiden of aanbieden van hun afval.

Afvalcoaches zijn 'gewone' mensen. Ze staan andere Hogelandsters met raad en daad bij op hun weg naar minder afval, naar beter scheiden en recyclen. Om het effect dat de afvalcoaches hebben, te vergroten, maken we beelden. We laten zien met wat voor praktijksituaties onze afvalcoaches werken en verspreiden die beelden en films via onze eigen media. Door inzet van deze communicatievormen hebben meer mensen profijt van de inzet van de afvalcoaches dan alleen de inwoners die rechtstreeks met hen te maken hebben gehad.

De afvalcoach vormt een centraal aanspreekpunt in de dorpen. Inwoners kunnen bij hem terecht met hun vragen. En ze kunnen meldingen doen van afval dat verkeerd wordt aangeboden. De afvalcoach kan inwoners met verkeerd afvalgedrag aanspreken. De afvalcoach gaat in gesprek met de bewoner om de reden te achterhalen en het gedrag bij te sturen. Als het probleem vaker voorkomt, wordt handhaving ingeschakeld.

Samenvattend heeft de afvalcoach de volgende taken:

- In gesprek gaan met inwoners.
- Uitleggen waarom de afvalinzameling verandert.
- Luisteren naar ervaringen van bewoners.
- Afvalscheiding stimuleren.
- Controleren of inwoners het goed doen.
- Ondersteunen en maatwerk leveren.

- Rapporteren dagelijkse bezigheden.

De afvalcoach doorgaat een opleidingstraject voordat hij of zij start met het werk. Dit opleidingstraject bestaat uit drie onderdelen.

1. Kennis over afval. De coach vergaart kennis over de afvalinzameling- en verwerking door een bezoek te brengen aan de inzameldienst, een overslaglocatie en een verwerkingslocatie.
2. Kennis over de afvaltransitie. Kennis over de transitie die in de gemeente plaatsvindt en de methode van afvalinzameling.
3. Sociale en communicatieve vaardigheden. Hoe leg je contact met inwoners, motiverende gespreksvoering, omgaan met agressie, etc.

11.3 Handhaving

Daar waar communicatie niet werkt kan indien nodig handhavend worden opgetreden. Dat geldt ook voor de aanpak van afvaldumpingen en zwerfafval. Op basis van monitoring wordt de ernst van de problematiek in beeld gebracht en naar gehandeld.

11.4 Educatie

Het afval op scholen bestaat voornamelijk uit kunststof verpakkingen, metalen en drankenkartons, GF-afval en papier. Vaak worden deze herbruikbare afvalstromen niet gescheiden ingezameld. Ook zien we in de buurt van scholen regelmatige zwerfafval en dan met name bij middelbare scholen.

Kinderen leren thuis om afval te scheiden. Echter, op school gaat alles (meestal) bij elkaar in één bak. De gemeente kan de met behulp van educatie kinderen bewust maken van het feit dat afval eigenlijk een grondstof is.

11.6 Kosten

Wij beschouwen communicatie, participatie en handhaving als integrale onderdelen van ons grondstoffenbeleid. Deze drie onderdelen zijn nodig voor het laten slagen van het hele transitietraject. Bovendien hebben ze tijdens en na het traject van de basisstrategie nog toegevoegde waarde. Met goede communicatie, participatie en handhaving blijven we onze inwoners steeds motiveren mee te blijven doen, en het ook steeds beter te doen. Daarom beschouwen we deze kosten niet als optioneel maar als noodzakelijk.

12. Kosten implementatie nieuw beleid

Voor het nieuwe Grondstoffenbeleid van de gemeente Het Hogeland zijn een tweetal scenario's gemaakt en daarbij een pluspakket dat aan beide scenario's kan worden toegevoegd. Om een realistisch beeld te krijgen van de kosten moeten ook een aantal andere zaken in beeld worden gebracht. Zo moeten er, onafhankelijk van het gekozen scenario, nieuwe minicontainers aangeschaft worden in verband met het uniformeren van het inzamelsysteem. De keuze is om in ieder geval te kiezen voor een Diftar+ systeem waarbij voor restafval betaald wordt en GFT gratis is.

12.1 Investerings- en algemene kosten

12.1.2 Optie 1, alles in eigen beheer

Bij de algemene kosten zijn de kosten voor containermanagement software (CMS), belasting software en de kosten voor het maken van de administratie en de jaarlijkse afrekening weergegeven. Deze zijn nodig voor een juiste registratie van gegevens en het opleggen van de aanslag afvalstoffenheffing. Daarnaast zijn ook de kosten voor de projectbegeleiding invoering Diftar, handhaving, afvalcoaches en een substantieel jaarlijks bedrag voor communicatie.

| Onderwerp | Investering | Op jaarbasis | Per huishouden per jaar |
|---|-----------------------|---------------------|-----------------------------|
| Aanschaf nieuwe rest- en gft containers incl. chip | € 1.304.517,92 | € 113.264,86 | € 5,10 |
| Extra voorraad containers | € 45.909,00 | € 3.986,05 | € 0,18 |
| Software aanschaf en aanpassingen belastingen + CMS | € 30.000,00 | € 3.607,24 | € 0,16 |
| Diftar administratie en jaaroverzichten | | € 110.816,96 | € 5,00 |
| Projectbegeleiding invoering Diftar | € 85.000,00 | € 10.220,52 | € 0,46 |
| Onvoorzien investeringen 5% | € 99.462,05 | € 11.959,45 | € 0,54 |
| Onvoorzien structurele kosten 5% | | € 92.603,02 | € 4,18 |
| TOTAAL | € 1.564.888,97 | € 346.458,10 | € 15,40¹² |

De investeringskosten en de algemene kosten voor de invoering van het nieuwe grondstoffenbeleid bedragen **€ 15,40 per huishouden**. Dit bedrag komt niet één op één bovenop de huidige afvalstoffenheffing, het is een bouwsteen voor de berekening van de nieuwe kosten voor het grondstoffenbeleid in Het Hogeland.

¹² Exclusief uren KCC/beheerbureau

12.1.2 Optie 2, samenwerking Omrin

Voor het invoeren van een nieuw systeem is het raadzaam om over te gaan naar één soort container en één weegsysteem. Bij het aangaan van de samenwerking met Omrin is aangegeven in de toekomst een efficiëncystap te willen zetten die geen belemmeringen oplevert voor de harmonisatie. Het vervangen van het huidige containerpark past daarin.

Omrin is onlangs uitgeroepen tot duurzaamste bedrijf van Nederland en zal zich willen blijven onderscheiden. Bij het container management komt dit naar voren door de aansluiting bij de VANG doelstellingen. Om de VANG doelstellingen te kunnen realiseren is het in eerste instantie belangrijk om inzicht te krijgen in het huidige gedrag/aanbod van afval van inwoners en een dorp. Zodra deze informatie inzichtelijk is kan dit met elkaar worden vergeleken. Wanneer naast het aanbod aan afval, het dorpsprofiel kan worden vastgesteld is hiermee cruciale data beschikbaar. Op deze manier is het gedrag van dorpen te vergelijken met elkaar. Omrin biedt hiervoor de instrumenten.

Daarnaast wordt het KCC van de gemeente ontlast door het KCC van Omrin. Bij het KCC van Omrin worden mutatie-aanvragen en klachten in behandeling genomen en vastgelegd in het softwarepakket. Van hieruit worden vervolgens routelijsten gegenereerd voor zowel onze eigen uitvoering als voor de gemeente. Optioneel is nog het onderbrengen van de afvalkalender (analoog en digitaal) en het invoeren van een afvalapp. Deze app heeft als doel om gedragsbeïnvloeding bij een inwoner tot stand te brengen. Dit kan onder andere met inzage in aangeboden hoeveelheden afval, pushmeldingen over aanbieden containers en informatie over bepaalde afvalstromen.

Het financieel overzicht is gebaseerd op huren van containers en het laten uitvoeren van de (Diftar)administratie door Omrin. Het veldwerk (vervangen containers en chips) is bespreekbaar, dit kan uitgevoerd worden door Omrin of de eigen dienst.

| Onderwerp | Investing | Op jaarbasis | Per huishouden per jaar |
|--|--------------------|---------------------|-----------------------------|
| Herkenning en registratie van gelegeerde inzamelmiddelen | | € 57.040,00 | € 2,48 |
| Beheer containerpark | | € 159.160,00 | € 6,92 |
| Inzamelmiddelen | | € 176.180,00 | € 7,66 |
| Projectbegeleiding invoering Diftar | € 85.000,00 | € 10.220,52 | € 0,46 |
| Onvoorzien structurele kosten 5% | | € 24.619,00 | € 1,11 |
| TOTAAL | € 85.000,00 | € 427.219,52 | € 18,99¹³ |

¹³ Inclusief uren KCC/beheerbureau (belegd bij Omrin)

De investeringskosten en de algemene kosten voor de invoering van het nieuwe grondstoffenbeleid bedragen bij samenwerking **€ 18,99 per huishouden**. Dit bedrag komt niet één op één bovenop de huidige afvalstoffenheffing, het is een bouwsteen voor de berekening van de nieuwe kosten voor het grondstoffenbeleid in Het Hogeland.

Wanneer gekozen wordt voor Omrin dan zal het KCC en beheerbureau ontlast worden met meldingen. De uren van de eigen KCC en het beheerbureau zitten niet in de berekening bij zelf doen.

Beslispunt 17:

Geadviseerd wordt om samen te werken met Omrin waar het gaat om het uitzetten/vervangen van containers en de bijbehorende administratie. Door samen te werken kan er een efficiëncystap gezet worden zonder hoge investering- en personeelskosten en zonder financiële risico's te lopen.

12.1.3 Incidentele kosten communicatie en gedragsverandering

Naast de investerings- en algemene kosten, zijn er ook nog incidentele kosten voor communicatie en gedragsverandering. Deze kosten zijn voor de duur van drie jaren om het nieuwe systeem bij inwoners in te bedden en gedragsverandering te creëren.

| Onderwerp | Op jaarbasis |
|--|--------------|
| Communicatie 2020 t.m. 2022 | € 60.000,00 |
| Afvalcoaches 2020 t.m. 2022 | € 50.000,00 |
| Informerende brief inwoners (eenmalig) | € 20.000,00 |

12.2 Berekening variant 1

Variant 1 heeft een beperkt aantal verschillen ten opzichte van de huidige situatie. Het grootste verschil ten opzichte van de huidige situatie is de invoering van Diftar+, dat wil zeggen betalen per aanbieding en per gewicht van het restafval. In de varianten is alleen voor een tarief voor restafval gekozen, niet voor GFT. Dit om te motiveren het afval goed te scheiden.

In de berekening worden de belangrijkste financiële consequenties gevormd door:

- De vermindering van de kosten van de verwerking van het restafval.
- De verhoging van de kosten van de inzameling van het GFT.
- De verhoging van de kosten van de verwerking van het GFT.

Doordat de uitgangshouding van elke voormalige gemeente anders is, ontstaan er verschillen in de uitkomsten van de uitwerking van de maatregelen. Hierdoor ontstaan dus verschillen in de uitkomsten

per voormalige gemeente op het gebied van kosten en milieu. Een ander deel van de verschillen in de kosten komen voort uit de verschillende verwerkingstarieven per voormalige gemeente.

| Gemeente Bedum | | |
|--|--------------------|-------------------------|
| Onderwerp | Op jaarbasis | Per huishouden/per jaar |
| Toename inzamelkosten GFT | € 25.180,29 | € 5,38 |
| Extra verwerking GFT | € 14.522,89 | € 3,11 |
| Extra verwerking oud papier | -/- € 3.432,73 | -/- € 0,73 |
| Extra inzamel- en verwerkingskosten glas | € 1.440,50 | € 0,31 |
| Vermeden verwerkingskosten, incl verbrandingsbelasting | -/- € 102.961,04 | -/- € 22,02 |
| Milieurendement | | |
| Totale kosten/opbrengsten per huishouden per jaar | -/- € 13,95 | |
| Verwachte afname restafval (in kg/inwoner/jaar) | -58 | |
| Verwacht totaal scheidingspercentage | 65% | |

| Gemeente Eemsmond | | |
|--|-------------------|-------------------------|
| Onderwerp | Op jaarbasis | Per huishouden/per jaar |
| Toename inzamelkosten GFT | € 37.387,02 | € 5,38 |
| Extra verwerking GFT | € 17.108,30 | € 2,46 |
| Extra verwerking oud papier | -/- € 3.188,37 | -/- € 0,46 |
| Extra inzamel- en verwerkingskosten glas | € 2.950,36 | € 0,42 |
| Vermeden verwerkingskosten, incl verbrandingsbelasting | -/- € 123.404,54 | -/- € 17,77 |
| Milieurendement | | |
| Totale kosten/opbrengsten per huishouden per jaar | -/- € 9,96 | |
| Verwachte afname restafval (in kg/inwoner/jaar) | -58 | |
| Verwacht totaal scheidingspercentage | 63% | |

| Gemeente Winsum | | |
|--|-------------------|-------------------------|
| Onderwerp | Op jaarbasis | Per huishouden/per jaar |
| Toename inzamelkosten GFT | € 32.596,15 | € 5,38 |
| Extra verwerking GFT | € 12.640,00 | € 2,09 |
| Extra verwerking oud papier | -/- € 2.894,60 | -/- € 0,48 |
| Extra inzamel- en verwerkingskosten glas | € 577,92 | € 0,10 |
| Vermeden verwerkingskosten, incl verbrandingsbelasting | -/- € 50.275,34 | -/- € 8,31 |
| Milieurendement | | |
| Totale kosten/opbrengsten per huishouden per jaar | -/- € 1,22 | |
| Verwachte afname restafval (in kg/inwoner/jaar) | -27 | |
| Verwacht totaal scheidingspercentage | 71% | |

| Gemeente De Marne | | |
|--|-------------------|-------------------------|
| Onderwerp | Op jaarbasis | Per huishouden/per jaar |
| Toename inzamelkosten GFT | € 32.596,15 | € 5,38 |
| Extra verwerking GFT | € 12.183,50 | € 2,31 |
| Extra verwerking oud papier | -/- € 2.457,13 | -/- € 0,47 |
| Extra inzamel- en verwerkingskosten glas | € 355,87 | € 0,07 |
| Vermeden verwerkingskosten, incl verbrandingsbelasting | -/- € 47.250,45 | -/- € 8,94 |
| Milieurendement | | |
| Totale kosten/opbrengsten per huishouden per jaar | -/- € 1,65 | |
| Verwachte afname restafval (in kg/inwoner/jaar) | -34 | |
| Verwacht totaal scheidingspercentage | 66% | |

Bovenstaande bedragen worden niet één op één verrekend met de huidige afvalstoffenheffing, het is een bouwsteen voor de berekening van de nieuwe kosten voor het grondstoffenbeleid in Het Hogeland.

13. Samenvatting

13.1 Inwonerparticipatie, wat haalden we op en wat doen we er mee?

13.1.1 Afval scheiden loont

Zeven op de tien Hogelandsters is voor een systeem waarbij je meer betaalt als je meer afval aanbiedt. In alle vier voormalige gemeenten is een meerderheid van de inwoners voor zo'n systeem. Dat is volgens Hogelandsters de eerlijkste manier. En dat is dan ook het uitgangspunt voor de nieuwe afvalinzameling. Dat betekent dat we de grijze container wegeen. De inwoner betaalt per kilo en per keer dat de container wordt geleegd.

13.1.2 Neem me mee in de wereld van afval

Bijna de helft van de Hogelandsters scheidt beter afval, als ze zien wat ervan wordt gemaakt. Maar liefst 38% heeft geen idee wat er eigenlijk met hun afval gebeurt. Inwoners gaven verder aan meer gemotiveerd te zijn om afval te scheiden, als ze zien wat er van wordt gemaakt. Dat willen we in beeld brengen.

13.1.3 Campagnes en verhalen

Hogelandsters staan over het algemeen erg positief tegenover afval scheiden en verminderen. De bereidheid is er! Inwoners tot 45 jaar zijn nu niet bewust bezig met afval. En onder jongeren is er helemaal een wereld te winnen. Zij zijn tegelijkertijd het meest gemotiveerd. We willen laten zien waarom afval scheiden en verminderen belangrijk is en inzetten op campagnes, competities en educatie.

13.1.4 Initiatieven

In Het Hogeland zijn er veel betrokken inwoners en veel initiatieven, ook op het gebied van recycling. Bijvoorbeeld het Repair Café. Of een nieuw idee: een Trashless Footprint Festival. En wie kunnen er beter vertellen aan Hogelandsters waarom dit belangrijk is, dan Hogelandsters zelf? We willen initiatieven als dit de ruimte geven en ze in beeld brengen. Veel inwoners hebben de wens om iets te doen tegen de vele plastic verpakkingen. De gemeente heeft daar formeel geen rol in. Wel kunnen we een rondetafelgesprek faciliteren tussen winkeliers en Hogelandsters over dit onderwerp.

13.1.5 Wat moet waarin?

Dertig procent van de Hogelandsters twijfelt weleens over welk afval in welke container moet. Jongeren twijfelen het vaakst. Daarom moeten we zorgen voor duidelijke informatie. Dit kan met stickers, overzichten of een app.

13.1.6 Plastic

Veel Hogelandsters gaven aan dat ze zelf plastic willen scheiden. In Het Hogeland scheiden we plastic, metaal en drankkartons automatisch achteraf uit het afval. Slechts 54% blijkt dat te weten. Ook dat plastic, metaal en drankkartons bij het streefdoel van 30 kilo per persoon per jaar niet meetellen, is vaak niet bekend. Daar willen we er beter over communiceren. Omdat nascheiden net zo effectief is als vooraf scheiden én omdat het zorgt voor minder ingewikkelde regels over wat waar in moet, blijven we als gemeente nascheiden. Ook hebben we als gemeente nog langlopende contracten waar achteraf scheiden bij in zit. Die ontbinden kost onnodig veel geld.

13.1.7 Groen

Bij groenafval is de meeste winst te behalen. 21% van de Hogelandsters scheidt hun groenafval niet altijd goed, vooral in de zomer. Meer dan 30% van het keukenafval verdwijnt in de grijze container. Stank wordt door 53% genoemd als oorzaak. Of men vindt het teveel moeite. We willen de groene container daarom vaker en gratis legen. Zo stimuleren we mensen hun groente, fruit, tuin- en keukenafval (nog) beter te scheiden.

13.1.8 Textiel

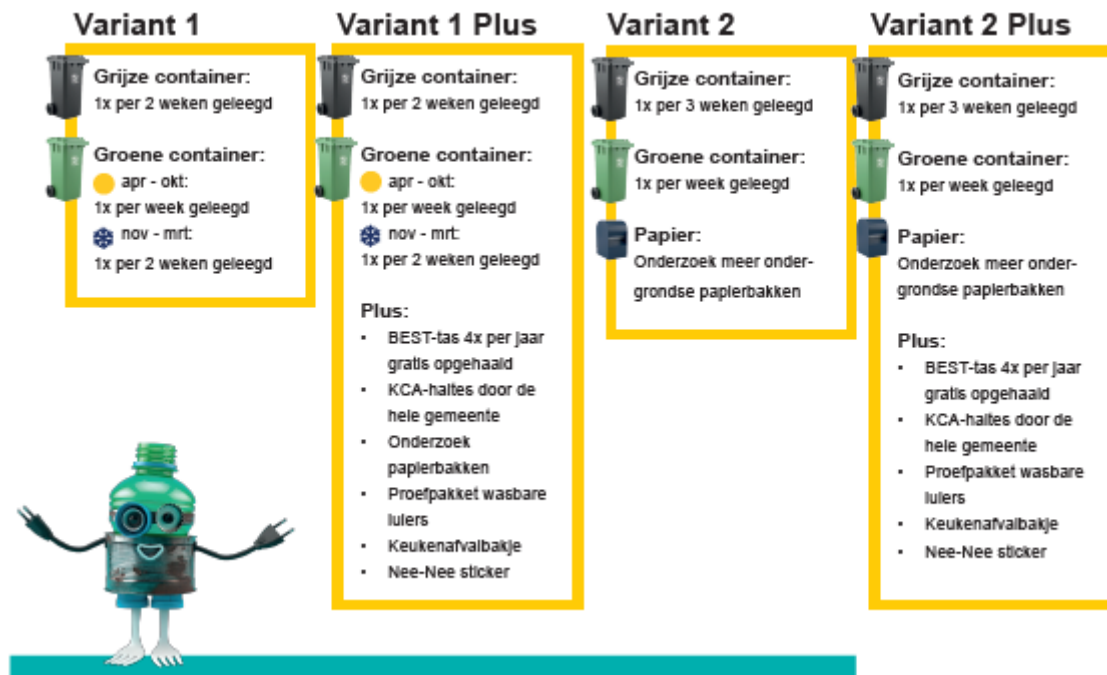
Ook bij het scheiden van textiel is veel winst te behalen. 17% van de Hogelandsters scheidt dit soms of nooit. Mensen weten niet waar ze het kwijt kunnen, vinden de textielbak te ver, of weten helemaal niet dat textiel gescheiden kan worden. We willen communiceren over waar de textielbakken staan en waarom textiel scheiden goed is. Daarnaast willen we zorgen voor een goede spreiding van textielbakken.

13.1.9 Papier

29% van de Hogelandsters geeft aan beter papier te scheiden als het vaker wordt opgehaald, als er een container aan huis komt of een papierbak in de buurt. Nu verdwijnt papier toch nog regelmatig in de grijze container. Dat komt vooral door te weinig opslagruimte. We willen samen met inzamelaars onderzoeken of er papiercontainers aan huis kunnen komen en of er centrale papierbakken kunnen komen.

13.1.10 Keuze varianten

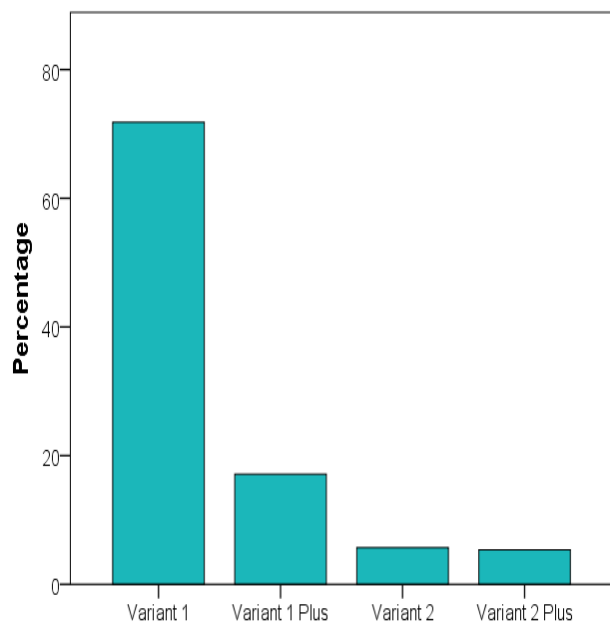
Op basis van alle inbreng, en natuurlijk met de achtergronden van vakkennis en ervaringen van andere gemeenten, zijn er vier varianten voor de nieuwe afvalinzameling opgesteld. Eén van die varianten wordt de nieuwe manier van inzamelen voor de hele gemeente per 2021.



Van 10 tot en met 24 december heeft er een inwonerpeiling plaatsgevonden. Tijdens deze twee weken konden inwoners hun voorkeur aangeven betreffende het inzamelsysteem.

Uit de inwonerpeiling is naar voren gekomen dat:

- 72% van de inwoners voorkeur heeft voor variant 1
- 17% voor variant 1 Plus
- 6% voor variant 2
- 5% voor variant 2 Plus.



Grafiek 13-1: uitkomst inwonerpeiling per voormalige gemeente

13.1.11 Conclusie inwonerparticipatie

De inbreng van onze inwoners afgelopen jaar, bij het ontdekken van hoe we tot minder afval en beter hergebruik komen, kunnen we eigenlijk niet afdoen met het woord 'reacties'. Dat doet de inzet van velen tekort. Meer dan 2.000 inwoners namen de moeite om oplossingen te ontwerpen, te dromen over een afvalloze toekomst, te vertellen op film hoe het is om te leven met zo min mogelijk afval, te discussiëren met een afvalexpert, of alle vragen van de enquête te beantwoorden.

Daarom wordt voorgesteld variant 1 te kiezen voor het nieuwe inzamelsysteem. Het is een variant die aansluit bij de behoefte en de wensen van de inwoners en ons een stap dichterbij de VANG doelstellingen brengt.

13.2 Beslispunten

In dit beleidsplan zijn een aantal beslispunten opgenomen. Deze worden onderstaand weergegeven.

Geadviseerd wordt om:

1. te kiezen voor bronscheiding waar dat moet, bijvoorbeeld voor de kwaliteit van de grondstoffen (oud papier, textiel, GFT-afval, glas, kca). En te kiezen voor nascheiding waar het kan. Dat betekent dat wij ons restafval niet meer zonder nascheiding willen verwerken.
2. geen bedrijfsafval in te zamelen, tenzij er een maatschappelijk probleem ontstaat waar de gemeente een rol in heeft.
3. met de nieuwe afvalinzameling nadrukkelijk kansen te bieden aan inwoners met een achterstand tot de arbeidsmarkt en samen met onze partners te zoeken naar maatschappelijke meerwaarde.
4. bij het inkopen van afval-gerelateerde activiteiten de circulariteit als uitgangspunt te nemen.
5. de huidige inzamelfrequentie voor restafval te handhaven op één maal per 2 weken voor de hele gemeente.
6. de GFT-container in de periode april tot oktober wekelijks te legen om te stimuleren dat deze fractie goed gescheiden wordt en stank overlast weg te nemen. Daarnaast extra aandacht aan communicatie en bewustwording besteden.
7. Diftar+ (betalen per leging en kilo) in te voeren in de gehele gemeente.
8. voor het aanbieden van de GFT-container geen kosten in rekening te brengen.

9. inwoners de gelegenheid te geven om 4x per jaar grof huisvuil en 4x per jaar grof tuinafval (maximaal een enkelassige aanhanger per keer) gratis naar de milieustraat te laten brengen.
10. in 2020 een onderzoek naar de milieustraten te doen, zodat de regels betreft de milieustraten voor alle inwoners van de gemeente hetzelfde worden. Dit onderzoek koppelen aan de bestuursopdracht centralisering buitendiensten waaronder de milieustraat van Leens valt.
11. alleen nog kwijtschelding te verlenen over het vaste deel (vastrecht). Hierdoor blijft ook deze groep inwoners bewust van het afval dat zij inkopen en weg doen.
12. de luiერinzameling in de gebieden Bedum, Winsum en Eemsmund stop te zetten.
13. voor incontinentiemateriaal flankerend beleid te ontwikkelen. Bijvoorbeeld door een gratis container te verstrekken voor incontinentiemateriaal of door een vergoeding voor de extra kosten.
14. de KCA route en standplaatsen te laten vervallen en extra aandacht te besteden aan communicatie en voorlichting.
15. apothekers aan te wijzen als inzamelpunt voor medicijnrestanten en naalden en een verdeelsleutel voor de kosten vast te leggen.
16. de inzameling van oud papier te onderzoeken in samenwerking met verenigingen en in 2021 met een separaat voorstel te komen.
17. samen te werken met Omrin waar het gaat om het uitzetten/vervangen van containers en de bijbehorende administratie. Door samen te werken kan er een efficiëncystap gezet worden zonder hoge investering- en personeelskosten.