

Geweld hoort nergens thuis

Regionaal actieprogramma Groningen voor de aanpak van huiselijk geweld en kindermishandeling 2019-2023

Datum:	Januari 2020
Versie:	Definitief
Opstellers:	Projectleider Geweld Hoort Nergens Thuis Groningen, Hera Dekker Inhoudelijk expert, Lienja van Eijkern

Samenvatting

Gemeenten hebben in het kader van de Wet Maatschappelijke Ondersteuning de opdracht om iedere 4 jaar een regiovisie te ontwikkelen voor de aanpak van huiselijk geweld en kindermishandeling.

De aanvulling op de huidige regiovisie is opgesteld aan de hand van het landelijk programma Geweld hoort nergens thuis en onderdeel van dit actieprogramma.

Het programma bevat 3 actielijnen:

1. Geweld eerder en beter in beeld: daarmee de duur verkorten en erger voorkomen. Zo mogelijk voorkomen dat er geweld ontstaat en zorgen dat iedereen weet wat te doen bij (een vermoeden van) huiselijk geweld en kindermishandeling
2. Geweld stoppen en duurzaam oplossen; door samenhangende systeemgerichte hulp te bieden (en te monitoren om te zorgen dat betrokkenen de hulp blijven ontvangen die zij nodig hebben) voor alle betrokkenen en hun sociale netwerk, gericht op duurzaam herstel van veiligheid
3. Aandacht voor specifieke groepen

Aan de hand van de actielijnen van het landelijke programma zijn de ambities van de regio Groningen geformuleerd.

De centrale ambitie van de Groninger gemeenten is huiselijk geweld te voorkomen of zo vroeg mogelijk te signaleren en adequaat reageren. Daardoor het geweld zo snel mogelijk en duurzaam stoppen, schade beperken en herstel bevorderen zodat nieuwe ontwikkelkansen ontstaan. Hierbij gaat speciale aandacht uit naar kinderen die kwetsbaar zijn en door huiselijk geweld in hun ontwikkeling bedreigd worden. De gemeenten hebben daarbij de volgende verantwoordelijkheden:

- a. Gemeenten voeren regie op de aanpak huiselijk geweld en maken afspraken over regionale en lokale verantwoordelijkheden
- b. Gemeenten maken afspraken over inzet van middelen
- c. Partijen binnen de keten zorgen onder regie van de gemeenten voor de totstandkoming en voortdurende van een nauwe en effectieve samenwerking tussen burgers en professionals en verbinding tussen de strafrecht- en zorgketen.

Het regionale actieprogramma is in opdracht van de Groninger gemeenten opgesteld. Het beschrijft de ambities van de gemeenten in de regio Groningen voor de aanpak van huiselijk geweld en de acties die gemeenten op lokaal en (sub) regionaal niveau, samen met ketenpartners, verrichten om deze doelen te bereiken.

Samenvatting van de ambities per programmalijn, met lokale en regionale verantwoordelijkheden:

Ambities	Acties	Verantwoordelijkheid
Visie		
<p>De professional van relevante ketenpartners uit het onderwijs, de zorg-, justitieel-, ondersteunings-, en medisch domein en gemeenten:</p> <ul style="list-style-type: none"> ○ is in staat huiselijk geweld en kindermishandeling te signaleren, het gesprek erover op een constructieve wijze aan te gaan en op meervoudig partijdige wijze bij te dragen aan het stoppen en duurzaam oplossen van het geweld. ○ is in staat te werken met gezinnen vanuit zorg én met toezicht en werkt met 'safe uncertainty' in een omgeving die zich bewust is van deze context van 'safe uncertainty' die huiselijk geweld en kindermishandeling met zich meebrengt. ○ Heeft voldoende specialistische kennis, vaardigheden en de juiste attitude om gezinnen te ondersteunen bij het vinden van oplossingen voor het geweld/ de mishandeling. ○ gaat er van uit dat gezinnen en families die te maken hebben met huiselijk geweld en kindermishandeling een indirecte hulpvraag stellen. Dit geldt zowel voor diegene die de situatie onveilig maken als diegene voor wie het onveilig wordt gemaakt. Huiselijk geweld en kindermishandeling is geen wens of toekomstdroom, maar een uiting van te grote kwetsbaarheid, te weinig buffers en voornamelijk onmacht. ○ is zich er van bewust dat voor alle betrokkenen zorg noodzakelijk is om te helpen de regie over hun bestaan terug te krijgen en te ondersteunen bij het veranderingsproces én toezicht om de families te behoeden voor herhaling van het geweld en mishandeling. ○ heeft een meervoudig partijdige houding naar betrokkenen toe. Casusregisseurs (lokaal en regionaal) die bij deze gezinnen ingezet worden beschikken over specialistische kennis en vaardigheden en 	<ul style="list-style-type: none"> - Werkgroep formeren om: <ul style="list-style-type: none"> ○ de visie voor te leggen in de regio (bijvoorbeeld aan de hand van regiobijeenkomsten) om over de nieuwe visie te communiceren, te concretiseren en de consequenties ervan te bespreken. ○ een implementatieplan voor de regio op te stellen met daarin een opleidingsplan, een borgingsplan (bijvoorbeeld onderlinge supervisie en casuïstiek besprekingen) en een onderzoeksplan. - Het lectoraat Integrale Aanpak (Preventie) Kindermishandeling betrekken in onderzoek naar de effecten van de implementatie. 	<p>Verantwoordelijke partijen: Alle gemeenten</p> <p>Trekkers: Gemeenten en Wij Groningen</p>

<p>is in staat systemisch te werken en aan te sluiten bij het gezin/de familie en diens context.</p> <p>De samenwerking in de keten:</p> <ul style="list-style-type: none"> ○ is gebaseerd op gefaseerde (risicogestuurde) zorg, dat wil zeggen eerst samenwerken voor directe veiligheid, en dan voor stabiele veiligheid en herstel. ○ is vormgegeven aan de hand van gezamenlijke waarden zoals die in dit visiedocument zijn benoemd en er wordt samengewerkt met hetzelfde doel voor ogen: het stoppen van het geweld/ de mishandeling. <p>Zie paragraaf 2.3, blz. 24</p>		
Context		
<ul style="list-style-type: none"> • Er is inzicht in wat gerealiseerd is, wat nog open staat en welke knelpunten er in de uitvoering zijn binnen de programma's waarmee Geweld hoort nergens thuis overlap vertoont. <p>Zie hoofdstuk 1, blz. 17</p>	<ul style="list-style-type: none"> • Projectleider brengt stand van zaken programma's in kaart (februari 2020). • Projectleider maakt een analyse van de stand van zaken (maart 2020). 	<p>Verantwoordelijke partijen: Alle gemeenten</p> <p>Trekker: Projectleider GHNT</p>
Eerder en beter in beeld		
<ul style="list-style-type: none"> • Er is in elke gemeente een samenhangend preventiebeleid op drie niveaus (universele, selectieve en geïndiceerde) met aandacht voor de verschillende doelgroepen <p>Zie paragraaf 3.1, blz. 25</p>	<ul style="list-style-type: none"> • Inventariseren welke activiteiten op dit moment bij gemeenten ondernomen worden (klaar: januari 2020). • Plan van aanpak formuleren op wat nog toegevoegd moet worden (klaar: februari 2020). 	<p>Verantwoordelijke partijen: Alle gemeenten</p> <p>Trekker: Projectleider GHNT</p>
<ul style="list-style-type: none"> • Jongeren zijn minder tolerant ten opzichte van partnermishandeling dan in 2018. <p>Zie paragraaf 3.2, blz. 25</p>	<ul style="list-style-type: none"> • Uitvoeren van specifieke activiteiten die de toegenomen tolerantie bij jongeren ten aanzien van partnermishandeling kunnen beïnvloeden. 	<p>Verantwoordelijke partijen: Alle gemeenten</p> <p>Trekker: Projectleider GHNT</p>

<ul style="list-style-type: none"> Er is meer aandacht/zorg voor kinderen die getuige zijn geweest van huiselijk geweld <p>Zie paragraaf 3.2, blz. 26</p>	<ul style="list-style-type: none"> Het project 'Handle with care': <ul style="list-style-type: none"> Onderzoeken of er in de regio een pilot mogelijk is (september 2019). Indien er een geïnteresseerde gemeente is: plan van aanpak maken met politie, leerplicht, scholen en de desbetreffende gemeente (klaar: december 2019) Projectplan indienen landelijke projectenpool (januari 2020) 	<p>Verantwoordelijke partijen: Alle gemeenten</p> <p>Trekker: Gemeenten Veendam/Pekela, Projectleider GHNT</p>
<ul style="list-style-type: none"> De meldingsbereidheid bij burgers en professionals omtrent huiselijk geweld en kindermishandeling is vergroot. <p>Zie paragraaf 3.3, blz. 26</p>	<ul style="list-style-type: none"> Publiekscampagne voor burgers (initiatief gemeente Groningen loopt al). 	<p>Verantwoordelijke partijen: Alle gemeenten</p> <p>Trekker: gemeente Groningen</p>
<ul style="list-style-type: none"> De aangepaste Meldcode wordt door vrijwilligers van sportclubs in de regio Groningen toegepast. <p>Zie paragraaf 3.3, blz. 27</p>	<ul style="list-style-type: none"> Sportclubs betrekken bij de toepassing van de Meldcode en verbeteren van de signaleringsvaardigheden van vrijwilligers (klaar: januari 2020) 	<p>Verantwoordelijke partijen: Alle gemeenten</p> <p>Trekker: Gemeente Groningen</p>
<ul style="list-style-type: none"> Huisartsen en praktijkondersteuners zijn betrokken bij de signalering en melding van huiselijk geweld. <p>Zie paragraaf 3.3, blz. 27</p>	<ul style="list-style-type: none"> Aansluiten bij de landelijke Meldcode toer met als doelgroep huisartsen en praktijkondersteuners. 	<p>Verantwoordelijke partijen: Alle gemeenten</p> <p>Trekker: Kenniscentrum Veilig Thuis</p>
<ul style="list-style-type: none"> Het aangifteproces voor slachtoffers van huiselijk geweld is vergemakkelijkt. 	<ul style="list-style-type: none"> Samen met politiefunctionarissen het huidige proces in beeld brengen (augustus-september 2019) 	<p>Verantwoordelijke partijen: Politie</p>

Zie paragraaf 3.4, blz. 27	<ul style="list-style-type: none"> • Verbetermogelijkheden verkennen (oktober 2019) • Verbeteringen implementeren (november 2019 – november 2020) 	Trekker: Projectleider GHNT en Politie
Stoppen en duurzaam oplossen		
<ul style="list-style-type: none"> • Er bestaat een vloeiende, effectieve samenwerking tussen Veilig Thuis en het lokale veld door middel van: <ul style="list-style-type: none"> ○ samenwerkingsafspraken, ○ een gedeelde visie, ○ één snelle werkwijze, ○ het oplossen van de wachtlijstenproblematiek en ○ het inzetten van dezelfde interventiemethode. 	<ul style="list-style-type: none"> • In kaart brengen op welke manier gemeenten hun lokale teams willen laten aansluiten op Veilig Thuis. • Er wordt, samen met gemeenten, een plan van aanpak geformuleerd waarin beschreven staat hoe een inhoudelijke en procesmatig effectieve samenwerking tussen Veilig Thuis (waaronder ICM) en het lokale veld er uit ziet, wat er voor nodig is dit te organiseren en op welke manier dit georganiseerd zal worden. Multifocus wordt daarbij als basisinterventiemethode voor casusregisseurs huiselijk geweld/ kindermishandeling geïmplementeerd. • Gemeenten pakken hierin hun regierol en zorgen dat hun lokale team is ingericht conform de uitgangspunten van de visie zoals uitgewerkt in hoofdstuk 2. Daarnaast lossen zij gezamenlijk de wachtlijstproblematiek op die bij Veilig Thuis en soms ook bij een lokaal team speelt. • Veilig Thuis en gemeenten maken opnieuw samenwerkingsafspraken, waarbij naast de bovenstaande thema's ook de overdracht, de rolverdeling, de wijze van monitoring en de eventuele terugmelding naar Veilig Thuis meegenomen worden. 	<p>Verantwoordelijke partijen: alle gemeenten</p> <p>Trekkers: Veilig Thuis, gemeenten en de projectleider GHNT</p>

<p>Zie paragraaf 4.1, blz. 29</p>	<ul style="list-style-type: none"> • Huidige informatie en uitwisselingsrondes tussen Veilig Thuis en het lokale veld worden geïntensiveerd. • Samen met alle betrokken partijen een plan van aanpak (bijvoorbeeld in een pilot) maken om bij een deel van de meldingen van huiselijk geweld eerder hulp in het gezin te brengen dan nu in de reguliere werkwijze het geval is. 	
<ul style="list-style-type: none"> • Alle betrokken ketenpartners werken samen in de aanpak van huiselijk geweld en kindermishandeling volgens het principe van 1 gezin, 1 plan, 1 regisseur. Er is inhoudelijk eveneens een doorgaande lijn in de keten van huiselijk geweld en kindermishandeling en in de casusregie door middel van een gedeelde visie en gedeelde uitgangspunten en dezelfde interventiemethode door casusregisseurs. <p>Zie paragraaf 4.2, blz. 32</p>	<ul style="list-style-type: none"> • Pilot in Veendam/Pekela: <ul style="list-style-type: none"> ○ In Veendam/Pekela wordt gewerkt aan een lokale multidisciplinaire samenwerking met gespecialiseerde casemanagers die ingezet kunnen worden bij complexe casuïstiek. ○ De ontwikkelingen hiervan worden gevolgd en de resultaten worden gecommuniceerd met de andere Groninger gemeenten (2019-2021). • Wanneer sprake is van een kinderschermingsmaatregel wordt onderzocht op welke manier vorm gegeven wordt aan het uitgangspunt 1 gezin, 1 plan, 1 regisseur. 	<p>Verantwoordelijke partijen: alle gemeenten</p> <p>Trekker: projectleider GHNT en gemeenten Veendam en Pekela</p>
<ul style="list-style-type: none"> • Er is sprake van goede afstemming, en er zijn samenwerkingsverbanden, in de ketensamenwerking bij straf en zorg. <p>Zie paragraaf 4.2, blz. 32</p>	<ul style="list-style-type: none"> • Aansluiten bij de ambities van het netwerk Zorg en Straf i.h.k.v. Veiligheid Voorop. • De rol en taken van het actiecentrum Veiligheid en Zorg in de aanpak van huiselijk geweld en kindermishandeling onderzoeken. 	<p>Verantwoordelijke partijen: Alle gemeenten</p> <p>Trekker: projectleider GHNT</p>
<ul style="list-style-type: none"> • Er is een MDA++ aanpak ontwikkeld voor structureel en acuut onveilige casussen. 	<ul style="list-style-type: none"> • Uitvoering van de pilot MDA++ (juni-december 2019) 	<p>Verantwoordelijke partijen: alle gemeenten</p>

Zie paragraaf 4.3, blz. 33	<ul style="list-style-type: none"> Aan de hand van de resultaten hiervan zal een besluit worden genomen ten aanzien van het integreren van MDA ++ in de reguliere aanpak (januari-maart 2020). 	Trekker: gemeente Groningen
Aandacht voor specifieke groepen		
<ul style="list-style-type: none"> Het aanbod van de Vrouwenopvang past bij wat er nodig is in de regio Groningen. Cliënten van de vrouwenopvang worden indien mogelijk ambulant begeleid in plaats van intramuraal opgevangen. <p>Zie paragraaf 5.1, blz. 35</p>	<ul style="list-style-type: none"> In afwachting van de resultaten van de VNG-werkgroep: onderzoeken of de beschreven knelpunten ook in Groningen spelen en vervolgens toepassen van de oplossingen die hiervoor in de VNG-werkgroep zijn bedacht. De vrouwenopvang ontwikkelt in samenspraak met lokale teams en andere relevante partijen een plan om ambulant werken verder te ontwikkelen. 	<p>Verantwoordelijke partijen: Alle gemeenten en het Kopland</p> <p>Trekker: Gemeente Groningen</p>
<ul style="list-style-type: none"> Onderken en pak signalen van eerdergerelateerd geweld altijd op Vergroot meldingsbereidheid bij burgers en professionals 	<ul style="list-style-type: none"> Bij de politie heeft elk basisteam een operationeel expert jeugd, gezin en eerdergerelateerd geweld. Agenten overleggen in voorkomende gevallen met de OE JGE van het team. Politie Noord-Nederland heeft ook het Expertisecentrum EGG. Alle eerzaken worden bij het Noordelijk Expertisecentrum beoordeeld, geregistreerd en langdurig gemonitord. Ook wordt geadviseerd en ondersteund. Voor politie en andere professionals wordt de methode LEC EGG gebruikt. Dit betekent dat rode vlaggen die wijzen op mogelijk eerdergerelateerd geweld gevolgd worden door het opmaken van de checklist eerdergerelateerd geweld. Na het indienen van de checklist EGG bij het Expertisecentrum volgt een beoordeling en 	<p>Verantwoordelijke partijen: alle gemeenten en politie</p>

<p>Zie paragraaf 5.2, blz. 36</p>	<p>analyse door een materiedeskundige. Veelal in nauwe samenwerking met het Landelijk Expertisecentrum EGG in Den Haag.</p> <ul style="list-style-type: none"> • Voorlichting organiseren voor burgers en professionals en hierbij gebruik maken van een ervaringsdeskundige. 	
<ul style="list-style-type: none"> • De signalering en meldingsbereidheid rond ouderenmishandeling is verbeterd en de aanpak tegen financiële uitbuiting is ondersteund. <p>Zie paragraaf 5.3, blz. 37</p>	<ul style="list-style-type: none"> • Werkgroep oprichten. • We gaan ons verbinden aan de regionale route naar 2021 vanuit het landelijke actieprogramma GHNT. • Binnen de werkgroep worden bestaande plannen verzameld en een nieuw actieprogramma ontwikkeld. • De mogelijkheid onderzoeken om samen met een ziekenhuis af te spreken onderzoek te doen bij ouderen die opgenomen worden om zo eventuele mishandeling niet te missen. • Het project rond financiële uitbuiting wordt ondersteund • Publiekscampagne ouderenmishandeling wordt uitgevoerd (en dierenmishandeling?) vanuit Veilig Thuis. 	<p>Verantwoordelijke partijen: alle gemeenten</p> <p>Trekker: Gemeenten Veendam/Pekela en Veilig Thuis</p>
<ul style="list-style-type: none"> • Er is samenhang binnen, en regie op, de aanpak van complexe scheidingen • Aandachtspunten bij de aanpak van complexe scheidingen zijn ouderverstoting en contact ouder-kind in geval van narcisme-problematiek bij de ouder. <p>Zie paragraaf 5.4, blz. 37</p>	<ul style="list-style-type: none"> • Aansluiten bij de ontwikkelingen die er zijn rondom dit thema, ook vanuit Transformatieagenda jeugdhulp Groninger gemeenten. • Inrichten van specifieke werkgroep op dit thema. 	<p>Verantwoordelijke partijen: Alle gemeenten</p> <p>Trekker: projectleider GHNT</p>

<ul style="list-style-type: none"> Kinderen in verzwaarde opvoedsituaties (KOPP/KVO) en ouders en/of kinderen met LVB problematiek worden extra ondersteund. <p>Zie paragraaf 5.5, blz. 38</p>	<ul style="list-style-type: none"> Inrichten van werkgroep op dit thema. Aansluiten bij de uitwerkingen van de transformatieagenda Jeugdhulp Groninger gemeenten en aard en omvang van deze doelgroep in kaart brengen. 	<p>Verantwoordelijke partijen: Alle gemeenten</p> <p>Trekker: projectleider GHNT</p>
Rol van de gemeenten: aansturing en afstemming		
<ul style="list-style-type: none"> De aanpak van huiselijk geweld en kindermishandeling wordt integraal aangestuurd vanuit de domeinen jeugd, zorg en veiligheid en er is een effectieve afstemming met ketenpartners. <p>Zie hoofdstuk 6, blz. 39</p>	<ul style="list-style-type: none"> Gemeenten organiseren een integrale aansturing op het actieprogramma GHNT; Gemeenten en ketenpartners organiseren een structureel afstemmingsoverleg. 	<p>Verantwoordelijke partijen: Alle gemeenten</p> <p>Trekker: gemeente Groningen</p>

Inhoudsopgave

Hoofdstuk 1	Context
Hoofdstuk 2	Visie , doelen en ambities regio Groningen
Hoofdstuk 3	Eerder en beter in beeld
Hoofdstuk 4	Stoppen en duurzaam oplossen
Hoofdstuk 5	Extra aandacht specifieke groepen
Hoofdstuk 6	Rol van gemeenten
Hoofdstuk 7	Hoe nu verder

Bijlagen

Bijlage 1 Definities

Bijlage 2 Aard en omvang huiselijk geweld

Bijlage 3 Resultaten tussenevaluatie huisverboden en ICM (Multifocus)

Inleiding

Gemeenten hebben in het kader van de Wet Maatschappelijke Ondersteuning de opdracht om iedere 4 jaar een regiovisie te ontwikkelen voor de aanpak van huiselijk geweld en kindermishandeling. Die opdracht is door de staatssecretaris van VWS geformuleerd in de kamerbrief geweld in afhankelijkheidsrelaties van 14 december 2011. De visie moet leiden tot een beter lokaal en regionaal beleid, waarbij alle partijen daarbinnen hun verantwoordelijkheid nemen voor de aanpak van geweld in huiselijke kring. Het ministerie van VWS wil de huidige financiering via de centrumgemeenten intact laten mits er sturing en samenhang is in het regionale beleid en alle gemeenten zich in de regiovisie akkoord verklaren met de inzet van die regionale gelden.

Een aantal uitgangspunten uit de eerste regiovisie is nog onverkort geldig. Het tegengaan van huiselijk geweld en kindermishandeling is een complexe opgave waarin veel partijen een rol hebben en effectief moeten samenwerken, samen met de mensen om wie het gaat. Deze regiovisie bepaalt de richting voor de komende jaren en geeft in grote lijnen weer welke partijen welke rol in de aanpak van huiselijk geweld hebben.

De huidige aanvulling op de regiovisie is opgesteld aan de hand van het landelijk programma Geweld hoort nergens thuis en onderdeel van dit actieprogramma.

Geweld hoort nergens thuis

In 2018 heeft de aanpak van huiselijk geweld de noodzakelijke brede aandacht gekregen door opname in het InterBestuurlijke Programma (IBP). Dit zijn afspraken tussen het huidige kabinet, provincies, waterschappen en gemeenten. Afgesproken is om de aanpak van huiselijk geweld te intensiveren. De opgave in het programma Geweld hoort nergens thuis voor het Rijk, gemeenten en hun partners luidt: huiselijk geweld en kindermishandeling terug te dringen, de schade ervan te beperken en zo de cirkel van geweld, de overdracht van generatie op generatie, te doorbreken.

In Groningen wordt het landelijk programma onderschreven.

Het programma bevat 3 actielijnen:

1. Geweld eerder en beter in beeld: daarmee de duur verkorten en erger voorkomen. Zo mogelijk voorkomen dat er geweld ontstaat en zorgen dat iedereen weet wat te doen bij (een vermoeden van) huiselijk geweld en kindermishandeling.
2. Geweld stoppen en duurzaam oplossen; door samenhangende systeemgerichte hulp te bieden (en te monitoren om te zorgen dat betrokkenen de hulp blijven ontvangen die zij nodig hebben) voor alle betrokkenen en hun sociale netwerk, gericht op duurzaam herstel van veiligheid.
3. Aandacht voor specifieke groepen.

De opdracht uit het landelijk programma Geweld hoort nergens thuis aan de regio's is:

- ✓ Het vormen van een bestuurlijk en inhoudelijk netwerk waarin randvoorwaarden gecreëerd worden voor een multidisciplinaire, systeemgerichte en effectieve aanpak van huiselijk geweld en kindermishandeling.
- ✓ Het vertalen van de inhoudelijke ambities uit het programmaplan naar de regio in een projectmatige aanpak.
- ✓ Bijdragen aan het gezamenlijk leren en ontwikkelen en terugleggen van knelpunten naar het programmateam in opdracht van VWS, J en V en VNG.

Het regionale actieprogramma is in opdracht van de Groninger gemeenten opgesteld. Het beschrijft de ambities van de gemeenten in de regio Groningen voor de aanpak van huiselijk geweld en de acties die gemeenten op lokaal en (sub) regionaal niveau, samen met ketenpartners, verrichten om deze doelen te bereiken.

Dit actieprogramma is tot stand gekomen in samenspraak met Groninger Gemeenten en ketenpartners op het gebied van jeugd, zorg en veiligheid.

- Er hebben gesprekken plaatsgevonden met verschillende sleutelfiguren binnen de aanpak van huiselijk geweld en kindermishandeling.
- Er is een werkgroep geformeerd met vertegenwoordiging van gemeenten en ketenpartners (zie bijlage voor lijst deelnemers).
- Er zijn er twee regiobijeenkomsten gehouden.
- Hett actieprogramma voorgelegd aan een ervaringsdeskundige.

Het actieprogramma is gebaseerd op de analyse en bouwstenen aangereikt door het landelijke programma 'Geweld Hoort Nergens Thuis'. Er is geen analyse gemaakt van de stand van zaken van de Groningse situatie. In hoofdstuk 1 worden een aantal van de Groningse initiatieven en programma's kort benoemd. In het vervolgtraject, binnen het uitvoeringsplan, zal de stand van zaken hiervan in kaart worden gebracht.

In de bijlagen worden de gebruikte definities uitgelegd, de aard en omvang van huiselijk geweld en kindermishandeling en de resultaten van de tussenevaluatie van opgelegde huisverboden en ICM (Multifocus) weergegeven.

Hoofdstuk 1 Context

De afgelopen jaren is er zowel door gemeenten als door andere ketenpartners al veel ontwikkeld in de aanpak van huiselijk geweld en kindermishandeling. Met dit actieprogramma willen we verband leggen met deze initiatieven en programma's. Tevens zijn er andere gemeentelijke beleidsprogramma's die zich (deels) richten op dezelfde doelgroep en overlap vertonen met de ambities uit dit actieprogramma. Dit zijn:

- Beschermd wonen en opvang
- MJP Psychische kwetsbaarheid Groningen
- De transformatieagenda jeugdhulp 2.0
- De 10 van Noord
- Veiligheid Voorop (Noord-Nederlands netwerk zorg en straf)
- Het Lectoraat Integrale Aanpak Kindermishandeling
- C4Youth
- Veilig Opgroeien Nieuwe Impuls Kennis (VONK)

Hieronder worden een aantal verschillende initiatieven en programma's toegelicht.

De transformatieagenda jeugdhulp 2.0

In de transformatieagenda zijn een vijftal ontwikkelopgaven geformuleerd:

1. Een betere toegang tot (jeugd)hulp voor jeugd en gezinnen
2. Alle jeugdigen krijgen de kans zich positief te ontwikkelen
3. Meer kinderen zo thuis mogelijk laten opgroeien
4. Jeugdigen beter beschermen als hun ontwikkeling in gevaar loopt
5. Investeren in vakmanschap (leren en ontwikkelen)

Alle ontwikkelopgaven raken in meer of mindere mate het regionaal actieprogramma huiselijk geweld en kindermishandeling. Waar en op welke manier dit het geval is wordt per ambitie en/of actie aangegeven.

De 10 van Noord

De ambassadeurs van de Taskforce Kindermishandeling 3Noord hebben gezamenlijk 10 ambities geformuleerd waar zij zich voor inzetten. Een deel van deze ambities komt overeen met de ambities binnen het regionaal actieprogramma en zullen de activiteiten van de ambassadeurs ondersteunen.



De 10 van Noord

De basis voor een goed preventief beleid tegen kindermishandeling in het Noorden (Groningen, Friesland, Drenthe)

Ambassadeurs Taskforce Kindermishandeling 3Noord

- | | |
|---|---|
| 1. Publiekscampagne waarbij gemeenten alle kinderen en volwassenen voorlichten over waar ze terecht kunnen voor advies en hulp over kindermishandeling | <input type="checkbox"/> Opgenomen in beleidsplan
<input type="checkbox"/> Sturen op impact / resultaat
<input type="checkbox"/> Monitoren van beleid |
| 2. Alle kinderen krijgen voorlichting op school over misbruik en mishandeling | <input type="checkbox"/> Opgenomen in beleidsplan
<input type="checkbox"/> Sturen op impact / resultaat
<input type="checkbox"/> Monitoren van beleid |
| 3. Op scholen en aan ouders wordt voorlichting geven over digiveiligheid (samenwerking gemeenten en onderwijs) | <input type="checkbox"/> Opgenomen in beleidsplan
<input type="checkbox"/> Sturen op impact / resultaat
<input type="checkbox"/> Monitoren van beleid |
| 4. Gemeenten spreken kinderopvang, scholen en (zorg)instellingen aan op het voorkomen en bestrijden van kindermishandeling door hantering meldcode, kindcheck, gebruik verwijzindex en aanstellen aandachtsfunctionaris | <input type="checkbox"/> Opgenomen in beleidsplan
<input type="checkbox"/> Sturen op impact / resultaat
<input type="checkbox"/> Monitoren van beleid |
| 5. Gemeenten nemen meldcode en kindcheck op bij financieringsvoorwaarden zorg en welzijn en borgen zelf ook de meldcode | <input type="checkbox"/> Opgenomen in beleidsplan
<input type="checkbox"/> Sturen op impact / resultaat
<input type="checkbox"/> Monitoren van beleid |
| 6. Gemeenten zorgen voor opvoedingsondersteuning aan ouders over problemen met opvoeden en opgroeien | <input type="checkbox"/> Opgenomen in beleidsplan
<input type="checkbox"/> Sturen op impact / resultaat
<input type="checkbox"/> Monitoren van beleid |
| 7. De jeugdgezondheidszorg biedt screening en preventieve hulp aan zwangere vrouwen in hoog risico situaties zoals verslaving en partnergeweld | <input type="checkbox"/> Opgenomen in beleidsplan
<input type="checkbox"/> Sturen op impact / resultaat
<input type="checkbox"/> Monitoren van beleid |
| 8. Gebiedsteams en de jeugdgezondheidszorg zijn op de hoogte van de risicofactoren kindermishandeling en huiselijk geweld en hebben risicogezinnen in beeld | <input type="checkbox"/> Opgenomen in beleidsplan
<input type="checkbox"/> Sturen op impact / resultaat
<input type="checkbox"/> Monitoren van beleid |
| 9. Gemeenten organiseren begeleiding en zorg bij gezinnen waar sprake is (geweest) van kindermishandeling/huiselijk geweld | <input type="checkbox"/> Opgenomen in beleidsplan
<input type="checkbox"/> Sturen op impact / resultaat
<input type="checkbox"/> Monitoren van beleid |
| 10. Gemeenten maken duidelijke afspraken over opschaling van problemen rondom de veiligheid van kinderen met gebiedsteams, Veilig Thuis, Veiligheidshuis en burgemeester en wethouder jeugd | <input type="checkbox"/> Opgenomen in beleidsplan
<input type="checkbox"/> Sturen op impact / resultaat
<input type="checkbox"/> Monitoren van beleid |

Ambassadeurs Taskforce Kindermishandeling 3Noord

Mattias Gijsbertsen, wethouder gemeente Groningen
Hilde Tjeerdema, wethouder gemeente Leeuwarden
Fred Veenstra, burgemeester gemeente De Fryske Marren
Piet de Ruiter, wethouder gemeente Smallerland
Mark de Man, wethouder gemeente Súdwest-Fryslân

Oetra Gopal, wethouder gemeente Tynaarlo
Kristel Rutgers, wethouder gemeente Het Hogeland
Robert Kleine, wethouder gemeente Emmen
Eric van Oosterhout, burgemeester gemeente Emmen
Johan Hamster, wethouder gemeente Stadskanaal

Veiligheid Voorop

Elke regio in Nederland kent een netwerk zorg/straf in het kader van de landelijke ontwikkelagenda 'Veiligheid Voorop'. Partners in dit overleg zijn de Raad voor de Kinderbescherming, de Reclassering, het Openbaar Ministerie, de politie en Veilig Thuis. Doel van het netwerk is te komen tot 'een duurzame toestand van continu verbeterende organisaties die in samenhang optimaal ondersteunend zijn aan de samenwerkende vakmensen in de gezinnen en daaromheen.'¹ In Noord Nederland is de komende jaren de focus op 4 verbeteractiviteiten:

1. Versterken van het regionaal netwerk zelf.
2. Praktisch vertalen van de Visie Veiligheid Voorop naar alle werkers.
3. Inventariseren overleggen/werkstromen. Opschonen waar mogelijk.
4. Versterken van de aanpak strafbare kindermishandeling.

Het Lectoraat Integrale Aanpak Kindermishandeling

Het Lectoraat Integrale Aanpak Kindermishandeling richt zich op vier thema's: preventie, ouderschap onder druk, in gesprek over kindermishandeling en integrale samenwerking. Het actieprogramma zal, in het kader van het monitoren van de effecten van acties op deze thema's, samenwerking zoeken met het Lectoraat.

C4Youth

C4Youth 2.0 is een Academische Werkplaats Jeugd. Het belangrijkste doel is het met kennis ondersteunen van de transitie en transformatie van de jeugdhulp. Er zijn drie projecten in uitvoering binnen de academische werkplaats:

- Versterking basisondersteuning;
- Participatie van ouders en jongeren;
- Monitoring transformatie zorg voor Jeugd.

Belangrijke uitgangspunten in de werkwijze van C4Youth zijn: innovatie, kenniscirculatie, monitoring, participatie en rekening houden met diversiteit.

Veilig Opgroeien Nieuwe Impuls Kennis (VONK)

VONK is een initiatief van het Lectoraat Integrale Kindermishandeling en C4Youth en is een van de vijf regionale leernetwerken jeugd van ZonMw. VONK richt zich op het verbinden en samenbrengen van (nieuwe) kennis en expertise rondom het thema Veilig opgroeien. Daarbij wordt tegemoet gekomen aan de behoefte om gestructureerd van elkaar te leren om van daaruit de transformatie verder en beter te kunnen implementeren. De doelen van VONK zijn:

1. Ontwikkelen en delen van kennis.
2. Ontschotten zowel tussen jeugdhulporganisaties onderling als tussen praktijk, beleid, onderzoek en onderwijs.
3. Ketensamenwerking optimaliseren op basis van regie en mandaat.
4. Aantoonbare verbetering hulp: samen beschikken over methodes die aantoonbaar hulp verbeteren en samenwerken in het toetsen van de effectiviteit van de hulp.

¹ Uit: Richting meerjarenagenda landelijk Netwerk zorg/straf HG- kimi, Landelijk Netwerk Straf-Zorg, april 2018.

Ambitie

Er is inzicht in wat gerealiseerd is, wat nog open staat en welke knelpunten er in de uitvoering zijn binnen de hierboven genoemde programma's.

Acties

- Projectleider brengt stand van zaken programma's in kaart
- Projectleider maakt een analyse van de stand van zaken.

Hoofdstuk 2 Visie, doelen en ambities van de regio Groningen

De centrale ambitie van de Groninger gemeenten is om huiselijk geweld te voorkomen of zo vroeg mogelijk te signaleren en adequaat te reageren. Doordat het geweld zo snel mogelijk en duurzaam wordt gestopt, wordt de schade beperkt en herstel bevorderd zodat nieuwe ontwikkelkansen ontstaan. Hierbij gaat speciale aandacht uit naar kinderen die extra kwetsbaar zijn en door huiselijk geweld in hun ontwikkeling bedreigd worden.

Aanscherping bestaande visie

Huiselijk geweld/kindermishandeling is een complex probleem waarin meerdere factoren een rol spelen; de aanpak daarvan zal dan ook op meerdere niveaus gerealiseerd moeten worden. In onze huidige regiovisie staan uitgangspunten beschreven die nog steeds onverkort gelden. Deze hebben betrekking op veiligheid voorop, deskundige risicotaxatie, vroeg signalering en melding, een systeemaanpak, duidelijke regie en lokaal waar het kan/regionaal waar het moet. We gaan deze visie op een aantal punten aanscherpen:

- Vroeg signalering en melding
 - Compassie én controle
 - Safe uncertainty
- Geweld wordt duurzaam gestopt, de schade beperkt en herstel bevorderd:
 - Snelheid van handelen
 - Specialisme en systemisch werken
 - Aansluiten bij het gezin/de familie en diens context
 - Samenwerken en gefaseerde risicogestuurde ketenzorg

In de volgende paragrafen worden deze punten toegelicht. Daarna volgt een samenvatting van de visie en wordt aangegeven wat dit concreet betekent voor de ambities en acties van het regionaal actieprogramma.

2.1 Vroeg signalering en melding

Hoe eerder huiselijk geweld of kindermishandeling wordt gesignaleerd, hoe sneller kan worden ingegrepen. Op deze wijze kan geweld worden voorkomen en is ook de inzet van zwaardere zorg niet nodig. *Professionals in het lokale sociale domein en in het veiligheidsdomein moeten deskundig zijn om vroegtijdig te signaleren en het gesprek aan te gaan.* Ook is het van groot belang dat burgers meer worden betrokken bij vroegtijdig signaleren en melden.

2.1.1 Compassie én controle

Moeite met signaleren en bespreekbaar maken

Soms lijkt er een dilemma rond huiselijk geweld en kindermishandeling te ontstaan bij professionals die werken met gezinnen waarbij sprake is van (een vermoeden van) huiselijk geweld of kindermishandeling. Dat dilemma lijkt er uit te bestaan dat professionals enerzijds van gemeenten de opdracht krijgen naast bewoners te gaan staan, uit te gaan van de hulpvraag en de omstandigheden van de bewoners en te werken aan eigen kracht en zelfredzaamheid. Aan de andere kant, en dan vooral vanuit rijkswege, is daar de druk om huiselijk geweld en kindermishandeling te signaleren, een stevige norm uit te dragen en het aan te pakken. Voor het gevoel van deze professionals staat de gevraagde attitude van het een, haaks op de gevraagde attitude van het ander:



Compassie versus controle

In 2011 schreef Baartman een mooi artikel over compassie en controle in de Jeugdzorg. Daarin betoogt hij dat pendelen tussen compassie en controle in de jeugdzorg al decennia lang bestaat. Compassie staat voor meevoelen, mededogen, meeleven, engagement, bekommernis en zorg. Controle staat voor grenzen stellen, toezicht houden, handhaven, macht uitoefenen en sancties treffen (Baartman, 2011). Beide benaderingen brengen angsten met zich mee (compassie: de angst onterecht te denken dat een kind onveilig is en controle: de angst onterecht te denken dat een kind veilig is) en ze worden vaak gepresenteerd als elkaars tegenstelling. In de bovenstaande afbeelding worden de maatschappelijke opdrachten ook als tegenstellingen weergegeven. Maar zijn ze dat wel?

Compassie vooronderstelt controle

Volgens Baartman kunnen ze heel goed samen gaan: *'de crux in de zorg voor veiligheid van een kind is niet gelegen in de spanning tussen compassie versus controle, maar in de combinatie van zorg én toezicht'*. Voor Baartman vooronderstellen zorg en toezicht elkaar: zorg richt zich op het ondersteunen van ouders om de ouder te zijn die hij wil of kan zijn. Of op partners om de partner te zijn die men wil zijn. Toezicht betekent dat er overeenstemming is over wat de basisvoorwaarden voor veiligheid in de familie zijn en over controle op de naleving daarvan. Deels omdat dit een maatschappelijke opdracht is maar vooral om te voorkomen dat het ouderschap of het partnerschap of de familierelatie in welke vorm dan ook, verder beschadigd wordt. Deze zorg kan ook inhouden dat een kind niet langer thuis kan wonen.

Maatschappelijke invloed

Huiselijk geweld, en bij uitstek kindermishandeling, zijn bijzondere problemen omdat zij de gewone spanning tussen compassie en controle op een ongewone manier verheven. Drama's als dat van Savanna uit 2004 zijn dusdanig pijnlijk en onverdraaglijk dat de hevige wens ontstaat deze drama's te allen tijde te voorkomen in de toekomst. En daarmee verschuift de focus meer naar veiligheid en controle. Baartman constateert in het artikel dat er twee risico's zijn verbonden aan zorg voor veiligheid voor het kind: uit angst onterecht te denken dat een kind onveilig is worden overbodige maatregelen getroffen, of, wanneer onterecht aangenomen wordt dat een kind veilig is, blijven noodzakelijke maatregelen uit. Hoe meer men het ene risico wil beperken, hoe groter de kans op het andere risico wordt. En meer focus op veiligheid en controle ter voorkoming van drama's en excessen betekent dus dat de kans op overbodige maatregelen, omdat een kind onterecht onveilig wordt geacht, groter wordt. Zoals Baartman constateert is deze focus op controle niet gebaseerd op (wetenschappelijk) bewijs voor meer effect van een dergelijke benadering maar uitsluitend het resultaat van reactief beleid voeren ter voorkoming van onzekerheid en risico's:

Deze combinatie van het prioriteren van veiligheid en van de angst ten onrechte niet in te grijpen heeft de pendel niet alleen doen uitslaan in de richting van controle, maar ook doen doorslaan (Anglin, 2002; Baartman, 2008; Jack, 1997; Parton, 2008). Angst en (de behoefte aan) controle stimuleren de neiging om op safe te spelen, om houvast te zoeken in protocollen en procedures (Menzies, 1960). Dit kan leiden tot bureaucratisering en tot ondermijning van het vertrouwen in eigen en andermans professionaliteit (Howe, 1992; Morrison, 2010) en tot wantrouwen jegens ouders (Munro, 2004). En een beleid dat veiligheid en controle hoog in het vaandel heeft staan richt de aandacht vooral op signaleren en melden en verzuimt al gauw, zeker in een tijd met beperkte financiële middelen, om te investeren in wat daarna moet komen, hulpverlening aan kinderen en ouders (Lamers-Winkelmann, 2006; Munro, 2010).

Uit: Compassie en controle in de Jeugdzorg, H. Baartman, 2011.

De praktijk

In de praktijk kunnen professionals soms moeite hebben met normerend werken, eerlijk en duidelijk te zijn over hun positie en grenzen en kiezen er óf voor vaag te zijn over hun opdracht en positie óf overreageren en vergeten naast het normeren en confronteren compassie toe te laten in hun werkhouding waardoor families zich van hen afkeren of zichzelf tegen hen beschermen door het contact te verbreken.

2.1.2 Safe uncertainty

Methoden die kunnen bijdragen aan het werken met compassie én controle zijn: Signs of Safety, Multifocus, Ouderschapsbegeleiding vanuit de ouderschapstheorie, Eigen Kracht Conferenties. Dit vereist echter wel de randvoorwaarde dat professionals evenals hun organisaties en opdrachtgevers onderkennen en verdragen dat werken met geweld in families, werken met angst en onzekerheid betekent. Baartman noemt in die context de term 'safe uncertainty':



Safe uncertainty geeft de context aan waarbinnen de bovengenoemde methodieken opereren. Een expert inzetten betekent niet automatisch dat het veiliger wordt. En er kan, aan de andere kant, ook niet gewerkt worden aan veiligheid wanneer er te weinig deskundigheid en vaardigheden bij de professional aanwezig is. Om te werken met onzekerheden is een professional nodig die het vertrouwen krijgt van zijn organisatie en opdrachtgevers dat hij zijn uiterste best doet, en de juiste attitude, kennis en vaardigheden bezit, om samen met een familie en ketenpartners, zo zorgvuldig mogelijk te werken aan veiligheid, in de wetenschap dat niet alle risico's op dramatische gebeurtenissen uit te bannen zijn.

En stel dat zich over enige tijd een drama als dat van Savanna voordoet in een gezin waar gewerkt met Signs of Safety (SOS) . En zoiets is in het geheel niet denkbeeldig, alleen al vanwege het simpele feit dat het meer en meer gehanteerd wordt en omdat ook SOS geen volledige veiligheid garanderen kan. De reacties op een drama zijn dan te voorspellen. SOS zal dan verdacht gemaakt worden. Maar professionals moeten zich hun goede ideeën en praktijken zoals family preservation, empowerment, samenwerken met ouders en partnership, Eigen Kracht Conferenties en Signs of Safety, niet laten afnemen door op hol geslagen media, managers, bestuurders en politici.

Uit: Compassie en controle in de Jeugdzorg, H. Baartman, 2011.

2.2 Geweld wordt duurzaam gestopt, de schade beperkt en herstel bevordert

2.2.1 Snelheid van handelen

Uit onderzoek is gebleken dat het van het grootste belang is om zo snel mogelijk na het geweldsincident aanwezig te zijn in het gezin en te starten met interventie. Systemen sluiten zich namelijk snel na het incident waardoor er geen ingang meer lijkt te zijn voor hulpverlening. Bij huisverboden is de standaardprocedure dat direct bij aanvang van het huisverbod een hulpverlener aanwezig is in het gezin. Bij andere meldingen van huiselijk geweld heeft Veilig Thuis volgens het landelijk vastgestelde handelingsprotocol 5 werkdagen de tijd voor veiligheidsbeoordeling en bepaling van vervolgstappen. Het zou echter wenselijk zijn om ook bij (een deel van) deze meldingen eerder in het gezin aanwezig te zijn.

2.2.2 Specialisme en systemisch werken

Huiselijk geweld/kindermishandeling is een complex probleem. Dieperliggende oorzaken van geweld zijn vaak een combinatie van de historie van betrokkenen, de overlevingsmechanismen of persoonlijkheidsvorming die dat met zich heeft meegebracht, het gezondheidsgedrag van betrokkenen en de dynamieken die zich tussen de betrokkenen hebben gevormd. Daarom kan het geweld in de meeste gevallen niet gedefinieerd worden als een probleem dat veroorzaakt wordt door één bepaald individu binnen het gezin (de pleger), maar is vaak een probleem van het hele systeem en de onderlinge relaties. Bij de aanpak van huiselijk geweld en kindermishandeling is het daarom van belang *het gehele systeem te betrekken* bij het oplossen van het geweld en zijn systeemgericht kijken en proberen destructieve patronen te doorbreken noodzakelijke basisprincipes. Want wanneer deze zaken door het gezin, met ondersteuning van hulpverlening, niet worden aangepakt zal het geweld niet duurzaam stoppen. Daarbij is handelen en werken volgens het principe 'één huishouden, één plan', één regisseur' belangrijk. Dit vraagt om specialistische kennis en vaardigheden zoals bijvoorbeeld het herkennen van verschillende typologieën bij (ex)partnarmishandeling. Naar aanleiding van de positieve uitkomsten van effectonderzoek naar de Multifocuse methode, ingezet door casusregisseurs van Veilig Thuis bij huisverboden in de regio Groningen, streven we er naar dat dit als de basismethode gehanteerd wordt door casusregisseurs die ingezet worden bij alle situaties van huiselijk geweld en kindermishandeling in de gehele keten.

2.2.3 Aansluiten bij het gezin/de familie en diens context

Er wordt aangesloten bij, en uitgegaan van, *de eigen mogelijkheden en behoeften van betrokkenen* en daarbij wordt *het informele netwerk* betrokken. Er wordt met betrokkenen gesproken en niet over betrokkenen. Deze vaardigheden worden professioneel ondersteund, versterkt en zo nodig opgebouwd.

In de transformatieagenda jeugdhulp 2.0 is een van de ontwikkelopgaven: meer kinderen zo thuis mogelijk laten opgroeien. Dit vraagt om een werkwijze die partnerschap met ouders vooronderstelt. In geval van vermoedens van kindermishandeling kan de ouderschapstheorie van Alice van der Pas (2005, 2013) ondersteunend zijn om vorm te geven aan partnerschap met ouders en samen zorg te dragen voor veiligheid van kinderen. Zij vroeg zich af waardoor het opvoeden bij veel ouders toch goed gaat ondanks dat er veel omstandigheden tegenzitten. Zij formuleerde vier noodzakelijke buffers van ouderschap, te weten:

- **‘Goede ouder’-ervaringen**
Ouders hebben vertrouwen nodig in zichzelf als opvoeder. Daarbij is het van belang dat ouders af en toe het gevoel hebben dat ze invloed hebben op hun kind en dat ze het goed doen.
- **Metapositie**
Praten over opvoeden zorgt er voor dat we even uit de situatie stappen en even ‘er boven gaan hangen’ om te reflecteren op ons handelen en beslissingen kunnen nemen om het anders aan te pakken.
- **Goede taakverdeling**
Een goede taakverdeling in huis, maar zeker ook tussen ouderen en instellingen en voorzieningen buitenshuis (denk aan de kinderopvang), maakt dat ouders er niet alleen voor staan. Een sociaal netwerk is daarbij ook belangrijk: voor ondersteuning, om ouderschapservaringen te delen, maar ook om gewoon af en toe even tijd voor jezelf te organiseren.
- **Een solidaire gemeenschap**
Een solidaire gemeenschap is een omgeving die oog heeft voor de kwetsbaarheid en complexiteit van ouderschap. En die zich bewust is van de goede intenties van ouders en voorzieningen treft om ouderschap te steunen waar nodig.

De solidaire samenleving is van groot belang als het thuis misgaat. Maar hoeveel ruimte is er voor solidair zijn in een samenleving met ouders wanneer er een stevige norm tegen kindermishandeling gesteld wordt en wanneer er bij calamiteiten naastig gezocht wordt naar een schuldige ouder of professional. Solidariteit betekent dat de leden van een groep een gemeenschappelijk belang onderschrijven, ten gunste van de groepsleden. Solidariteit gaat dus niet over het opleggen van normen maar het gesprek durven aangaan, naast ouders gaan staan, een gemeenschappelijk belang formuleren en samen kijken wat nodig is om dit te realiseren. Het gaat over het creëren van een gemeenschap rond ouders en kinderen waarbinnen gemeenschappelijke belangen, waarden, problemen, meningen en verwachtingen worden besproken. Een dergelijke gemeenschap voorkomt dat een gezin sociaal geïsoleerd raakt en maakt het ouders makkelijker om steun te zoeken als het thuis misgaat. Zij biedt informatie over ouderschap, opvoeden en opgroeien, en geeft feedback op het handelen van ouders en biedt ondersteuning op kritieke momenten. Hulpverleners in een solidaire gemeenschap zien hoe hard ouders werken, zorgen dat ouders weer overzicht krijgen en

beslissingen kunnen nemen. Zij maken elk gesprek tot een 'goede-ouder'-ervaring. Een belangrijke buffer van ouderschap is dus het beschikken over een solidaire omgeving die oog heeft voor de kwetsbaarheid van ouders en die net als ouders en samen met ouders, streven naar een gezond en veilig opvoedklimaat voor kinderen én ouders.

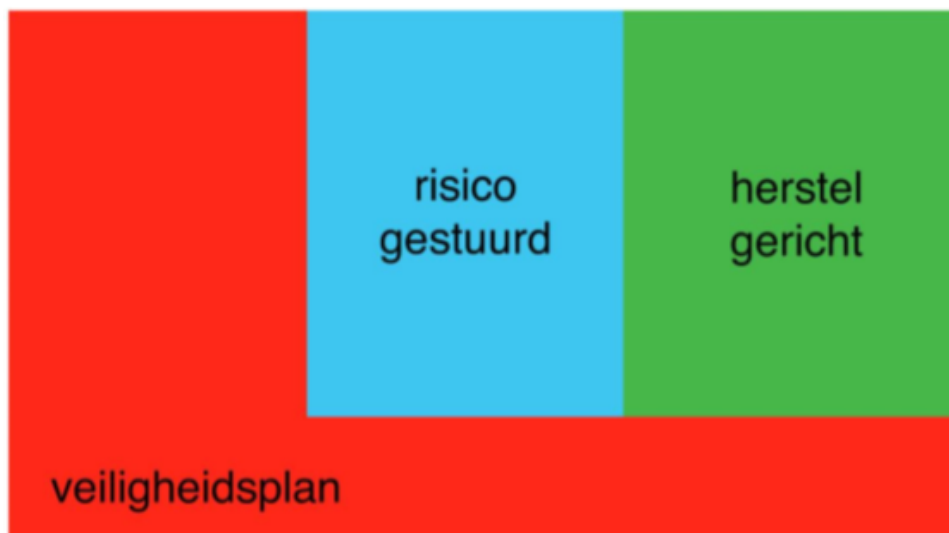
Het ontbreken van een solidaire gemeenschap heeft voor ouders overigens een dubbel negatief effect: niet alleen ontbreekt het hen aan een belangrijke buffer tegen mishandeling of verwaarlozing (de gemeenschap gaat niet naar ouders toe), het isoleert ouders daarnaast ook nog eens extra (ouders zoeken geen steun bij de gemeenschap). En dat terwijl we wel degelijk een gezamenlijk belang hebben: niet alleen streven wij (maatschappij, ouders, burgers, vrijwilligers, professionals) allemaal naar een veilig opgroeklimaat voor kinderen, we moeten dat ook samen voor elkaar boksen.

2.2.4 Samenwerken en gefaseerde risicogestuurde ketenzorg

Aan huiselijk geweld en kindermishandeling liggen doorgaans meerdere oorzaken ten grondslag. Mensen hebben meerdere problemen, die elkaar versterken, maar waarvan afzonderlijk niet altijd de impact op huiselijk geweld wordt ervaren, zoals bijvoorbeeld bij (alcohol)verslavingen. Als mensen hulp ontvangen, zijn er vaak verschillende instellingen betrokken, met eigen regels, werkwijzen en verschillende financieringsstromen. Een brede analyse van problemen met betrokkenen is noodzakelijk om tot een goede weging van de factoren te komen. Daarbij is samenwerking met de mensen zelf (alle gezinsleden van 0 tot 100) en hun omgeving cruciaal om draagvlak voor de zorg te krijgen. Hiermee is de kans op veiligheid beter geborgd. Niet alleen een verbinding tussen de zorg- en veiligheidspartners is belangrijk, ook een nauwe verbinding met partijen op het gebied van preventie en maatschappelijke voorzieningen (geloofsgemeenschappen, scholen, verenigingen) en op het gebied van werk en inkomen en schuldhulpverlening zijn hierbij onmisbaar.

In situaties waar sprake is van huiselijk geweld of kindermishandeling is het van belang dat ketenpartners uitgaan van gefaseerde risicogestuurde ketenzorg: (directe)veiligheid staat voorop, gevolgd door risico gestuurde zorg, het realiseren van herstel en het borgen van een waakvlamfunctie. Hierbij dient de veiligheid van de kinderen actief geïnterviewd en bewaakt te worden, direct in gesprek met kinderen en andere gezinsleden.

Het veiligheidsplan is de rode draad bij al het handelen van de professionals. Veiligheid dient gerealiseerd te zijn voordat de oorzaken kunnen worden aangepakt die aan het ontbreken van veiligheid ten grondslag liggen. Cliënten kunnen pas beginnen met oplossingen aandragen vanuit eigen mogelijkheden en behoeften en herstellen als ze zich veilig voelen en er sprake is van samenwerking met de hulpverlening. Voor stabiele veiligheid is het nodig om met de leden van het gezin een hulpverleningsplan op te stellen en vervolgens te werken aan oplossingen en herstel van opgelopen schade of trauma's. Ook hierbij dient de veiligheid continue gemonitord te worden. Alle schakels in de keten werken in elke fase van gefaseerde ketenzorg samen. Partijen of ketenpartners moeten van elkaar weten welke rollen en verantwoordelijkheden ze hebben en hoe en wanneer deze ingezet worden, steeds in samenwerking met het gezin. Tevens zijn heldere afspraken nodig over wie op welk moment de regie op de uitvoering heeft van de (vaak ingewikkelde) casuïstiek.



L. Vogtländer & S. van Arum, 2016².

2.3 Wat betekent deze visie voor professionals in de hele keten

Om deze visie daadwerkelijk in de praktijk te implementeren is het noodzakelijk om te focussen op:

1. De *attitude, kennis en vaardigheden van de professionals* in de gehele keten van huiselijk geweld en kindermishandeling
2. De *samenwerking tussen de professionals* in de gehele keten van huiselijk geweld en kindermishandeling

De professional van relevante ketenpartners uit het onderwijs, de zorg-, justitieel-, ondersteunings-, en medisch domein en gemeenten:

- is in staat huiselijk geweld en kindermishandeling te signaleren, het gesprek erover op een constructieve wijze aan te gaan en op meervoudig partijdige wijze bij te dragen aan het stoppen en duurzaam oplossen van het geweld.
- is in staat te werken met gezinnen vanuit zorg én met toezicht en werkt met 'safe uncertainty' in een omgeving die zich bewust is van deze context van 'safe uncertainty' die huiselijk geweld en kindermishandeling met zich meebrengt.
- Heeft voldoende specialistische kennis, vaardigheden en de juiste attitude om gezinnen te ondersteunen bij het vinden van oplossingen voor het geweld/ de mishandeling.
- gaat er van uit dat gezinnen en families die te maken hebben met huiselijk geweld en kindermishandeling een indirecte hulpvraag stellen. Dit geldt zowel voor diegene die de situatie onveilig maken als diegene voor wie het onveilig wordt gemaakt. Huiselijk geweld en kindermishandeling is geen wens of toekomstdroom, maar een uiting van te grote kwetsbaarheid, te weinig buffers en voornamelijk onmacht.
- is zich er van bewust dat voor alle betrokkenen zorg noodzakelijk is om te helpen de regie over hun bestaan terug te krijgen en te ondersteunen bij het veranderingsproces én toezicht om de families te behoeden voor herhaling van het geweld en mishandeling.
- heeft een meervoudig partijdige houding naar betrokkenen toe. Casusregisseurs (lokaal en regionaal) die bij deze gezinnen ingezet worden beschikken over specialistische kennis

² Eerst samenwerken voor veiligheid, dan samenwerken voor risicogestuurde zorg. Een duurzame visie op ketenzorg bij kindermishandeling, huiselijk geweld en seksueel misbruik en de centrale rol hierbij van het triage-instrument Veilig Thuis.

en vaardigheden en is in staat systemisch te werken en aan te sluiten bij het gezin/de familie en diens context.

De samenwerking in de keten:

- is gebaseerd op gefaseerde (risicogestuurde) zorg, dat wil zeggen eerst samenwerken voor directe veiligheid, en dan voor stabiele veiligheid en herstel.
- is vormgegeven aan de hand van gezamenlijke waarden zoals die in dit visiedocument zijn benoemd en er wordt samengewerkt met hetzelfde doel voor ogen: het stoppen van het geweld/ de mishandeling.

Acties:

- Werkgroep formeren om:
 - de visie voor te leggen in de regio (bijvoorbeeld aan de hand van regiobijeenkomsten) om over de nieuwe visie te communiceren, te concretiseren en de consequenties ervan te bespreken (i.s.m. ervaringsdeskundige).
 - een implementatieplan voor de regio op te stellen met daarin een opleidingsplan, een borgingsplan (bijvoorbeeld onderlinge supervisie en casuïstiek besprekingen) en een onderzoeksplan.
- Het lectoraat Integrale Aanpak (Preventie) Kindermishandeling betrekken in onderzoek naar de effecten van de implementatie.

Hoofdstuk 3 Eerder en beter in beeld

Deze actielijn heeft betrekking op de ambitie om huiselijk geweld eerder en beter in beeld te krijgen; daarmee de duur te verkorten en erger te voorkomen. Zo mogelijk voorkomen dat er geweld ontstaat en zorgen dat iedereen weet wat te doen bij (een vermoeden van of risico op) huiselijk geweld en kindermishandeling.

3.1 Preventie

Wanneer mensen een beroep doen op hulpverlening, heeft het geweld vaak al ernstige vormen aangenomen. Getuigen, omstanders, ervaringsdeskundigen en professionals kunnen een belangrijke rol spelen om slachtoffers ertoe te bewegen eerder hulp te zoeken. Maar ook om zelf het initiatief te nemen om hulp of ondersteuning aan te bieden of te organiseren of een melding te doen. Met preventie worden interventies bedoeld die gericht zijn op het voorkomen van ongewenste situaties (maatschappelijk, persoonlijk, financieel, relationeel of op gebied van veiligheid). Drie niveaus van preventie die hieronder beschreven worden, hangen samen en op alle niveaus is er een rol weggelegd voor gemeenten.

Universele preventie

Het doel van universele preventie is het voorkomen van huiselijk geweld en richt zich op alle mensen in de samenleving en hun omgevingsfactoren. Dit kan door wet en regelgeving, maar ook lokaal in subsidievoorwaarden vorm krijgen. Voorbeelden zijn: taboe doorbreken in lokale of landelijke publiekscampagnes of het versterken van samenwerking in de wijk.

Selectieve preventie

Selectieve preventie richt zich op specifieke groepen of risicogroepen en hun omgevingsfactoren; denk bijvoorbeeld aan gezinnen met sociaaleconomische achterstanden. Doel hierbij is bewustwording en vroeg signalering. Daarnaast kan ook gedacht worden aan het versterken van signaleringsvaardigheden van huisartsen, onderwijzers, kinderopvang, sportbegeleiders, thuiszorg, lokale meldpunten, woningbouwverenigingen, telefonische hulpdiensten, enzovoort. Elkaar kennen en samenwerking zijn sleutelwoorden om tot snellere en betere (maatwerk)oplossingen te komen. Hierbij is het van belang dat er sprake is van een effectieve en transparante aanpak 'achter het meldportaal' waardoor professionals er vertrouwen in hebben dat het signaleren en melden een positief effect zal hebben.

Geïndiceerde preventie

Geïndiceerde preventie richt zich op ondersteuning aan personen en gezinnen met specifieke problemen. Het doel is om recidive of escalatie te voorkomen, hierin speelt systematisch volgen van de gekozen aanpak een grote rol zodat snel en adequaat met passende hulpverlening geschakeld kan worden. De GGD, CJG en lokale teams focussen op de uitvoering. Door bijvoorbeeld de beschermende en risicofactoren individueel in beeld te brengen wordt een passende actie mogelijk en kan geweldsoverdracht van generatie op generatie worden doorbroken.

Wil preventie effectief zijn, dan is het van belang dat de drie preventieniveaus in samenhang en in afstemming met elkaar worden ingezet (met als centrale vraag: dekt het alle risicofactoren?)

Gemeenten hebben daarin aandacht voor normstelling, doorontwikkeling van effectieve of veelbelovende projecten en signaleringsvaardigheden van relevante groepen. Het is van belang hierbij aandacht te hebben voor diversiteit en culturele verschillen.

Gemeenten zorgen voor preventie, vroeg signalering en laagdrempelige hulp. In de afspraken met te contracteren aanbieders kunnen zij verplichtingen opnemen ten aanzien van het behalen, toewerken

naar vastgestelde ambities en doelstellingen en het monitoren van de effecten van het beleid, waarbij het bereik, tevredenheid en betrokkenheid van de mensen die gebruik maken van de voorzieningen te meten factoren zijn. Denk hierbij binnen Groningen ook aan project “Nu niet zwanger”

Ambitie:

- Er is in elke gemeente een samenhangend preventiebeleid op drie niveaus (universele, selectieve en geïndiceerde) met aandacht voor de verschillende doelgroepen

Acties:

- Inventariseren welke activiteiten op dit moment bij gemeenten ondernomen worden (klaar: januari 2020).
- Plan van aanpak formuleren op wat nog toegevoegd moet worden (klaar: februari 2020).

3.2 Speciale aandacht voor jongvolwassenen

Ongewenste tolerantie partnergeweld onder jongvolwassenen

Het is opvallend dat er een hoge tolerantie is bij jongeren voor partnergeweld, met name voor seksueel geweld. Zo vind 1 van de 20 Nederlanders onder de 25 jaar verkrachting van een vrouwelijke partner acceptabel. Jongeren tot 25 jaar zeggen vaker dat lichamelijk partnergeweld wordt “uitgelokt” en dat anderen zich niet moeten bemoeien met partnergeweld omdat het een privézaak is³.

De bevinding dat jongeren relatief tolerant staan tegenover vormen van partnergeweld vraagt om het ontwikkelen van een preventieprogramma om een risico op toename van partnergeweld in de toekomst te verkleinen.

Interventies gericht op jongeren zijn urgent om te voorkomen dat partnergeweld zich voortzet in volgende generaties. Vervolgonderzoek is noodzakelijk om te toetsen of beoogde veranderingen worden bereikt en te analyseren welke verbeteringen nodig zijn.

Handle with care

Voor kinderen is het helpend wanneer hun leerkracht op school op de hoogte worden gebracht van een incident van huiselijk geweld wanneer dit heeft plaatsgevonden. Als kinderen nu met politie te maken krijgen, weten de leerkrachten op school vaak van niets. Of ze horen pas veel later dat er iets aan de hand is. In het project 'Handle with Care' geven deze instanties bij een incident van huiselijk geweld een signaal aan school. Meer informatie dan 'dat het kind mogelijk steun nodig heeft' wordt niet gegeven. De leerkracht kan dan op eenvoudige wijze het kind steunen. Bijvoorbeeld als hij of zij vanwege het geweldsincident te laat komt of zijn huiswerk niet af heeft. Kleine gebaren die voor een kind in de knel een groot verschil maken.

Ambitie:

- Jongeren zijn minder tolerant ten opzichte van partnermishandeling dan in 2018.

³ Welk geweld telt? Opvattingen van Nederlanders over partnergeweld. Renée Römkens, Aleid van den Brink & Tim de Jong (2018).

- Er is meer aandacht/zorg voor kinderen die getuige zijn geweest van huiselijk geweld

Acties:

- Uitvoeren van specifieke activiteiten die de toegenomen tolerantie bij jongeren ten aanzien van partnermishandeling kunnen beïnvloeden.

Het project 'Handle with care':

- Onderzoeken of er in de regio een pilot mogelijk is (september 2019).
- Indien er een geïnteresseerde gemeente is: plan van aanpak maken met politie, leerplicht, scholen en de desbetreffende gemeente (klaar: december 2019)
- Projectplan indienen landelijke projectenpool (januari 2020)

3.3 Meldcode

Sinds 1 juli 2013 zijn professionals wettelijk verplicht de meldcode huiselijk geweld en kindermishandeling te gebruiken bij vermoedens van geweld in huiselijke kring. De meldcode helpt professionals adequaat te reageren bij signalen van huiselijk geweld. Door versterking van de meldcode per 1 januari 2019 wil de rijksoverheid dat professionals ernstige signalen van huiselijk geweld en kindermishandeling altijd melden bij Veilig Thuis, ook als zij in staat zijn om zelf hulp te bieden en het geweld te stoppen. Hierdoor zijn signalen eerder bij Veilig Thuis bekend en kunnen meerdere signalen vroegtijdig gekoppeld worden. Het voordeel hiervan is dat Veilig Thuis over langere tijd kan monitoren, de zogenaamde radarfunctie. De verwachting is dat structurele geweldspatronen daardoor beter herkend en doorbroken kunnen worden.

Gemeenten hebben op de volgende manieren te maken met de aanscherping van de Meldcode:

1. De aanscherping van de wet geldt voor alle medewerkers in gemeentelijke dienst die de Leerplichtwet en Wet Publieke Gezondheid uitvoeren. Gemeenten kunnen de Meldcode daarnaast van toepassing verklaren op andere medewerkers die klantcontact hebben, zoals bijvoorbeeld medewerkers van Werk en Inkomen en van het WMO loket.
2. Binnen hun opdrachtgeverschap voor Veilig Thuis en voor lokale teams belast met uitvoering WMO en Jeugdwet. Beroepskrachten in lokale teams vallen onder de wet Meldcode. Binnen een lokaal team kunnen professionals uit verschillende beroepsgroepen met verschillende afwegingskaders werken.
3. Toezicht op naleving wet Meldcode (bij kinderopvang, scholen, peuterspeelzalen en WMO) waaronder toezicht op de mate waarin aandachtsfunctionarissen huiselijk geweld aanwezig zijn binnen (grotere) organisaties om het onderwerp op de agenda te houden en kennis te delen.

Om bekend te worden met, en uitvoering te kunnen geven aan, de aangepaste Meldcode wordt scholing aangeboden door de GGD Groningen en Veilig Thuis. Deze scholing is met name gericht op de professionals die 'meldcode-plichtig' zijn, maar we willen ook andere (vrijwilligers)organisaties betrekken bij het signaleren van huiselijk geweld en kindermishandeling. Daarbij gaan we ons de komende periode specifiek richten op sportclubs. Veel kinderen sporten en zowel deze kinderen als hun ouders worden regelmatig gezien door vrijwilligers van sportclubs zoals trainers en leiders. We vinden het van groot belang dat deze vrijwilligers beschikken over goede signaleringsvaardigheden.

Uit onderzoek blijkt dat slachtoffers van huiselijk geweld niet snel met hun verhaal naar buiten treden. Wanneer men dit wel doet dan vaak bij familie of vrienden. De huisarts blijkt het eerste professionele aanspreekpunt. Daarna volgt een andere arts of een medische instelling. Ook zien huisartsen in hun praktijk cliënten op het spreekuur die slachtoffer zijn van huiselijk geweld maar andere redenen benoemen voor hun klachten (denk bijvoorbeeld aan ouderen). Het is dus belangrijk om huisartsen te betrekken bij de signalering en melding van huiselijk geweld.

Ambitie:

- De meldingsbereidheid bij burgers en professionals omtrent huiselijk geweld en kindermishandeling is vergroot.
- De aangepaste Meldcode wordt door vrijwilligers van sportclubs in de regio Groningen toegepast.
- Huisartsen en praktijkondersteuners zijn betrokken bij de signalering en melding van huiselijk geweld.

Acties:

- Publiekscampagne voor burgers (initiatief gemeente Groningen loopt al).
- Sportclubs betrekken bij de toepassing van de Meldcode en verbeteren van de signaleringsvaardigheden van vrijwilligers (klaar: januari 2020);
- Aansluiten bij de landelijke Meldcode toer met als doelgroep huisartsen en praktijkondersteuners.

3.4 Aangifte doen van huiselijk geweld

Aangifte doen van huiselijk geweld bij de politie is niet altijd eenvoudig. Terwijl het wel van belang is dat er aangifte gedaan wordt bij huiselijk geweld om actie te kunnen ondernemen en om plegers te kunnen normeren. Het blijkt dat de drempel voor het doen van aangifte hoog is. Zo is het niet altijd mogelijk op elk moment binnen te lopen, vaak moet er een afspraak gemaakt worden. Daarnaast is er niet altijd een medewerker van de politie aanwezig die kennis heeft van het opnemen van aangiftes over huiselijk geweld terwijl dit drempelverlagend kan werken voor slachtoffers. Deze, en andere mogelijke verbeterpunten, verdienen aandacht om slachtoffers beter te kunnen helpen en beschermen in geval van huiselijk geweld.

Ambitie:

- Het aangifteproces voor slachtoffers van huiselijk geweld is vergemakkelijkt.

Acties:

- Samen met politiefunctionarissen het huidige proces in beeld brengen (augustus-september 2019)
- Verbetermogelijkheden verkennen (oktober 2019)
- Verbeteringen implementeren (november 2019 – november 2020)

Hoofdstuk 4 Stoppen en duurzaam oplossen

Deze actielijn heeft betrekking op de aanpak van huiselijk geweld en kindermishandeling. Momenteel loopt in de regio Groningen een onderzoek van het Verwey-Jonker Instituut naar de effectiviteit van de hulp bij huiselijk geweld (als onderdeel van een groot landelijk onderzoek). De resultaten daarvan zijn nog niet beschikbaar, maar uit eerder onderzoek blijkt dat slachtoffers en plegers vaak niet de juiste hulp krijgen en dat geweld herhaaldelijk voorkomt in een gezin. Het hoge aantal meldingen bij Veilig Thuis lijkt deze constatering te onderschrijven; hier wordt momenteel onderzoek naar gedaan.

4.1 Samenwerking Veilig Thuis – lokaal veld

De aanpak van huiselijk geweld en kindermishandeling begint vaak met een (politie)melding door professionals en/of burgers bij Veilig Thuis. Veilig Thuis werkt volgens een landelijk vastgesteld handelingsprotocol en beoordeelt op welke wijze de melding afgehandeld dient te worden.

De meeste meldingen worden door Veilig Thuis overgedragen aan lokale teams die vervolgens hulp bieden. Deze overdracht vindt plaats óf direct na de veiligheidsbeoordeling óf nadat Veilig Thuis de diensten Voorwaarden & Vervolg of Onderzoek heeft afgerond. Na overdracht na de diensten Voorwaarden & Vervolg of Onderzoek, monitort Veilig Thuis (1) of aan de gestelde veiligheidsvoorwaarden is voldaan, (2) of deze hebben geleid tot directe veiligheid en later stabiele veiligheid en (3) of er aandacht is voor het werken aan herstel van opgelopen schade. Hiertoe neemt Veilig Thuis contact op met onder andere professionals uit de lokale teams. Veilig Thuis sluit de monitoring af wanneer stabiele veiligheid is bereikt.

Een effectieve aanpak van huiselijk geweld en kindermishandeling vraagt om een goede samenwerking tussen de lokale teams en Veilig Thuis. Samenwerkingsafspraken tussen de lokale teams en Veilig Thuis bevatten in ieder geval afspraken over de overdracht, de rolverdeling, de wijze van monitoring en de eventuele terugmelding naar Veilig Thuis. Verder willen we onderzoeken of een versnelde triage bij een deel van de meldingen huiselijk geweld en kindermishandeling mogelijk is. De huidige wachtlijstproblematiek bij Veilig Thuis naar aanleiding van de aangepaste meldcode en het nieuwe handelingsprotocol is daarbij een ernstige belemmering. Deze problematiek speelt op landelijk niveau.

Na overdracht door Veilig Thuis zijn de lokale teams verantwoordelijk om aan de hand van de veiligheidsbeoordeling en/of de veiligheidsvoorwaarden de veiligheid in het gezin/huishouden te waarborgen. Ook zijn zij verantwoordelijk voor het inzetten van (specialistische vormen van) ondersteuning, hulpverlening en behandeling gericht op het wegnemen van de risicofactoren van huiselijk geweld en kindermishandeling, en indien nodig voor herstel. Het gaat hierbij onder andere om gespecialiseerde hulpverlening op het gebied van problematiek die vaak samenhangt met huiselijk geweld en kindermishandeling, zoals LVB-, GGZ- en verslavingsproblematiek.

Hiertoe maken de lokale teams een veiligheids-, hulpverlenings- en herstelplan en voert dit uit. Als men hier onvoldoende in slaagt, dan lukt het niet of onvoldoende om de cirkel van geweld in het gezin/huishouden te doorbreken. Naast dat betrokkenen niet de noodzakelijke hulp en ondersteuning krijgen en het geweld en/of verwaarlozing blijven doorduren, kan dit leiden tot inefficiënte inzet van schaarse middelen (zoals herhaalde inzet van onder andere politie en Veilig Thuis). Sterke lokale teams zijn dus van wezenlijk belang voor de aanpak van huiselijk geweld en kindermishandeling.

Samenwerking ICM – Lokale teams

Onderdeel van de samenwerking tussen Veilig Thuis en het lokale veld is de samenwerking in het

kader van een tijdelijk huisverbod. Sinds 2016 worden door Veilig Thuis Multifocus geschoolde Intensief Casemanagers ingezet bij huisverboden. Het implementatieproject is eind 2018 afgerond met een eindrapportage. In deze eindrapportage wordt een aantal kritische randvoorwaarden voor het Intensief Casemanagement geformuleerd. Aan de hand daarvan hebben gemeenten gezamenlijk besloten dat:

- er meer ingezet moet worden op de samenwerking tussen ICM en de lokale teams. Dit dient ook tot uitdrukking te komen in de opdracht aan lokale teams;
- we gezamenlijk moeten gaan kijken naar meer regionale samenwerking in de brede aanpak van huiselijk geweld. Dit zullen we meenemen in het regionale actieprogramma in het kader van Geweld hoort nergens thuis.

Naast het realiseren van deze randvoorwaarden is het interessant te kijken naar de effectiviteit van de interventie Multifocus. In 2017 heeft het Verwey Jonker Instituut de opdracht gekregen de effectiviteit van de huisverboden en de daaraan gekoppelde interventiemethode Multifocus te volgen. Er is op dit moment een tussenevaluatie beschikbaar (zie bijlage 3). Bij het trekken van conclusies over de effectiviteit van ICM moet wel rekening worden gehouden met het feit dat de tussenevaluatie van Verwey Jonker gebaseerd is op kleine aantallen. Hierdoor is geen wetenschappelijk verantwoorde (significante) conclusie mogelijk. Op basis van de voorlopige resultaten is wel een trend te zien namelijk dat de inzet van een huisverbod in combinatie met het ICM positieve effecten lijkt te hebben:

- Het totale geweld is een half jaar na de 0-meting weliswaar niet gestopt, maar wel sterk afgenomen, evenals de frequentie van het geweld. Dit ondanks het feit dat cliënten vaak moesten wachten op behandeling wegens wachtlijsten bij de hulpverlening. Het feit dat het geweld (nog) niet is beëindigd, laat overigens zien dat huiselijk geweld een hardnekkig probleem is dat niet zomaar stopt. In het G4-onderzoek staat hierover: 'Het stoppen van huiselijk geweld gaat samen met een verandering van patronen en dit gaat stapsgewijs. Zoals een cyclus van geweld zich langzaam opbouwt en verdiept tot een geweldspatroon in het gezin, zo moet het geweldspatroon ook weer worden afgepeld.'
- Ook de zeer lage recidive-cijfers van Veilig Thuis wijzen erop dat de ernst van het geweld fors is afgenomen, omdat de politie vaak wordt ingeschakeld wanneer huiselijk geweld escaleert;
- Ook de opvoedingsstress is flink gedaald en dit zal ongetwijfeld positief zijn voor de kinderen in het gezin;
- Cliënten zijn over het algemeen (heel) tevreden over de hulp en vooral ook over de grote mate van beschikbaarheid van de ICM'ers. Ze hebben duidelijk systeemgerichtheid ervaren. Verder heeft het merendeel van de uithuisgeplaatsten hulp ontvangen. Dit alles in tegenstelling tot de uitkomsten van het onderzoek naar de effectiviteit van huisverboden in 2011.

In het kader van het implementeren van effectieve interventies ligt kiezen voor Multifocus als basismethode voor casemanagers huiselijk geweld/kindermishandeling, zowel lokaal als regionaal, voor de hand.

Ambitie:

- Er bestaat een vloeiende, effectieve samenwerking tussen Veilig Thuis en het lokale veld door middel van:
 - samenwerkingsafspraken,
 - een gedeelde visie,
 - één snelle werkwijze,

- het oplossen van de wachtlijstenproblematiek en
- het inzetten van dezelfde interventiemethode.

Acties:

- In kaart brengen op welke manier gemeenten hun lokale teams willen laten aansluiten op Veilig Thuis.
- Er wordt, samen met gemeenten, een plan van aanpak geformuleerd waarin beschreven staat hoe een inhoudelijke en procesmatig effectieve samenwerking tussen Veilig Thuis (waaronder ICM) en het lokale veld er uit ziet, wat er voor nodig is dit te organiseren en op welke manier dit georganiseerd zal worden. Multifocus wordt daarbij als basisinterventiemethode voor casusregisseurs huiselijk geweld/ kindermishandeling geïmplementeerd.
- Gemeenten pakken hierin hun regierol en zorgen dat hun lokale teams zijn ingericht conform de uitgangspunten van de visie zoals uitgewerkt in hoofdstuk 2. Daarnaast lossen zij gezamenlijk de wachtlijstproblematiek op die bij Veilig Thuis en soms ook bij een lokaal team speelt.
- Veilig Thuis en gemeenten maken opnieuw samenwerkingsafspraken, waarbij naast de bovenstaande thema's ook de overdracht, de rolverdeling, de wijze van monitoring en de eventuele terugmelding naar Veilig Thuis meegenomen worden.
- Huidige informatie en uitwisselingsrondes tussen Veilig Thuis en het lokale veld worden geïntensiveerd.
- Samen met alle betrokken partijen een plan van aanpak (bijvoorbeeld in een pilot) maken om bij een deel van de meldingen van huiselijk geweld eerder hulp in het gezin te brengen dan nu in de reguliere werkwijze het geval is.

4.2 Samenwerking tussen zorg en straf en in de keten

De samenwerking tussen de straf- en zorgketen op 3 Noord niveau wordt deels georganiseerd in het netwerk Zorg en Straf in het kader van de landelijke actieprogramma 'Veiligheid Voorop'. Daar wordt casuïstiek besproken tijdens bijeenkomsten waarbij het OM, politie, reclassering, de Raad voor de Kinderbescherming en Veilig Thuis participeren. In dit overleg worden collega's van de verschillende organisaties aan elkaar gekoppeld met het doel de acties per organisatie op elkaar af te stemmen om gezamenlijk tot de beste interventies te komen. De politie meldt zorgen over betrokkenen bij alle vormen van huiselijk geweld en overige zorgen over kinderen bij Veilig Thuis. Dit leidt tot meer focus op de signalering en aandacht voor meldingen van huiselijk geweld. Het netwerk heeft verbeterpunten geformuleerd waar het de komende jaren mee aan de slag wil (zie hoofdstuk 1). Een andere relevante ontwikkeling op het gebied van samenwerking tussen zorg en straf vindt plaats in het Veiligheidshuis: Het Veiligheidshuis is met ingang van 2019 omgebouwd tot actiecentrum Veiligheid en Zorg. Het AVZ is een van de partners in de ontwikkeling van een multidisciplinaire aanpak MDA++ voor complexe casuïstiek huiselijk geweld en kindermishandeling.

Bij gezinnen die te maken hebben met huiselijk geweld zijn vaak meerdere organisaties betrokken, zoals het lokale team, de politie, het OM, de Reclassering, jeugdbescherming en jeugdzorg, gezinszorg en GGZ. Het is van groot belang dat al deze partijen gezamenlijk werken volgens één plan vanuit het principe van gefaseerde risicogestuurde ketenzorg (eerst veiligheid, dan hulp en herstel). Een ondersteunende zorg- en straf keten voor situaties van huiselijk geweld betekent dat er heldere afspraken bestaan over wie op welk moment de regie op de uitvoering heeft van de (vaak ingewikkelde) casuïstiek. Uitgangspunt van 1 gezin, 1 plan, 1 regisseur is dat alle betrokkenen (gezin, hulpverleners en netwerk gezin) afspraken maken over de aanpak van de hulp, inclusief planning,

prioritering en het aanwijzen van 1 casusregisseur. Deze afspraken worden vastgesteld in een (veiligheids-)plan. De casusregisseur is de vaste contactpersoon voor alle betrokkenen.

In de afgelopen periode zijn er grote stappen gezet in het werken met 1 gezin, 1 plan, 1 regisseur als middel voor gefaseerde ketenzorg. De belangrijkste stap is dat alle zorgpartners in de regio hiermee werken. De werkwijze 1 gezin, 1 plan, 1 regisseur is nog niet overal voldoende geïmplementeerd en wordt niet overal op dezelfde manier toegepast. Hierin spelen het gebrek aan gemeenschappelijke definities en verwachtingen een rol en ook ontbreken goede randvoorwaarden. Deze constatering uit de evaluatie van de voorgaande regiovisie, worden opgepakt om in de komende periode te verbeteren, o.a. door in overleg met ketenpartners de definities te verhelderen en verwachtingen in afspraken vast te leggen.

Casusregie/casemanagement

Gezinnen in onveiligheid zouden altijd een casusregisseur moeten hebben. Afhankelijk van de mate van de complexiteit van de problematiek kan een lichte variant of meer gespecialiseerde zorg coördinatie nodig zijn. De casusregisseur zal dan aantoonbare competenties gerelateerd aan de zwaarte van de problematiek moeten hebben. In situaties, waarin (specialistische) casusregie nodig is, is het van belang dat de casusregisseur een mandaat en doorzettingskracht heeft om de noodzakelijke zorg in te zetten. Dit vraagt nog wel inzet. Met ketenpartners zal de betekenis van doorzettingskracht van de casusregisseur en het vastleggen van de afspraken hiervoor opgepakt worden. Daarbij dient aandacht te zijn voor het vraagstuk rond verschillende opdrachten zoals een jeugdbeschermingsmaatregel die zich richt op (een of meer van de) kinderen en niet per definitie op het gehele systeem tegenover de casusregisseur van het lokale veld die de opdracht heeft zich te ontfemen over het gehele gezinsproblematiek. Op welke manier in die gevallen vorm gegeven kan worden aan één gezin, één plan, één regisseur zal meegenomen worden in de afspraken.

Specialisten aan zet

Het is belangrijk dat specialistische hulpverlening tijdig betrokken wordt, bij voorkeur voordat de voorliggende hulpverlening niet meer toereikend is. Door een goede probleemanalyse en zo nodig het vroegtijdig inzetten van specialistische hulpverlening kan voorliggende hulpverlening ondersteund worden en zwaardere hulpverlening in de toekomst worden voorkomen, denk aan de inzet bij vermoede LVB problematiek. In de werkwijze van 1 gezin, 1 plan, 1 regisseur betekent dit dat de hulp van specialisten als adviseur eerder wordt ingezet. Deze mogelijkheid moet nog meer benut worden. In zwaardere casuïstiek vragen lokale teams advies bij specialisten. Dit kan bijvoorbeeld bij (de partners van) het Veiligheidshuis, Veilig Thuis, Gecertificeerde Instellingen (GI's), Vrouwenopvang en GGZ. Soms is meer nodig dan een advies en moet het mogelijk zijn om deze specialisten (tijdelijk) in te vliegen om in een casus daadwerkelijk uitvoering te geven aan een deel van het plan van aanpak. Het is dus belangrijk om goede afspraken te maken over de overdracht, verantwoordelijkheden en afstemming. Ook de ambulante poot van de Vrouwenopvang kan worden ingezet wanneer expertise nodig is bij tijdelijke intensieve systeemgericht aanpak in gezinnen.

Multiproblematiek, veelal in complexe situaties

Een extra argument voor het verder verankeren en bestendigen van 1 gezin, 1 plan, 1 regisseur is het in toenemende mate voorkomen van complexe situaties, waarbij de verbinding met veiligheid moet worden geborgd. Vijf % van de inwoners van Nederland hebben meerdere problemen, waar veel instellingen en dus veel regels en financieringsstromen mee gemoeid zijn. Bijvoorbeeld verward gedrag, LVB, verslaving, complexe scheidingen of schulden, waar ook huiselijk geweld een rol speelt. Als het gaat om complexe bemoeizorg of zorgmijders, die veelal ook een opeenstapeling van problemen kennen en waar ook een brede analyse van belang is, kan het Meldpunt Zorg en Overlast (GGD) geraadpleegd worden of kunnen daar meldingen belegd worden.

Het belang van eenduidige taal en aanpak is in alle lagen evident, zeker als het streven is om problemen zo dicht mogelijk met de burgers samen op te pakken en te normaliseren. Heldere gezamenlijke afspraken over op-, zij- en afschalen en privacy-proof delen van functionele gegevens zijn dan noodzakelijk. Faciliteer lerende (netwerk)organisaties: blijf verbeteren, ondersteun organisaties bij implementatie, scholing en maak afspraken over (outcome) monitoring. Ontwikkel een gemeenschappelijke visie op zorg coördinatie, inclusief bijbehorende financiering en verantwoordelijkheden.

Ambitie

- Alle betrokken ketenpartners werken samen in de aanpak van huiselijk geweld en kindermishandeling volgens het principe van 1 gezin, 1 plan, 1 regisseur. Er is inhoudelijk eveneens een doorgaande lijn in de keten van huiselijk geweld en kindermishandeling en in de casusregie door middel van een gedeelde visie en gedeelde uitgangspunten en dezelfde interventiemethode door casusregisseurs.
- Er is sprake van goede afstemming, en er zijn samenwerkingsverbanden, in de ketensamenwerking bij straf en zorg.

Acties:

- Pilot in Veendam/Pekela:
 - o In Veendam/Pekela wordt gewerkt aan een lokale multidisciplinaire samenwerking met gespecialiseerde casemanagers die ingezet kunnen worden bij complexe casuïstiek.
 - o De ontwikkelingen hiervan worden gevolgd en de resultaten worden gecommuniceerd met de andere Groninger gemeenten (2019-2021).
- Wanneer sprake is van een kinderschermingsmaatregel wordt onderzocht op welke manier vorm gegeven wordt aan het uitgangspunt 1 gezin, 1 plan, 1 regisseur.
- Aansluiten bij de ambities van het netwerk Zorg en Straf i.h.k.v. Veiligheid Voorop.
- De rol en taken van het actiecentrum Veiligheid en Zorg in de aanpak van huiselijk geweld en kindermishandeling onderzoeken.

4.3 Ketensamenwerking bij structureel- of acuut onveilige huishoudens; MDA ++

Soms zijn problemen van mensen, die met elkaar in een afhankelijkheidsrelatie zitten, zo ernstig hardnekkig en complex, dat ondanks ieders inspanningen, er geen duurzame veiligheid wordt bereikt langs de gewone zorg en veiligheidskanalen. Er is dan meer nodig om tot een doorbraak te komen. Op landelijk niveau is voor deze complexe en ernstige zaken een Multidisciplinaire Aanpak ontwikkeld (MDA++). Daarin wordt door specialisten vanuit zorg en veiligheid met expertise op uiteenlopende gebieden van huiselijk geweld in een kernteam de problematiek geanalyseerd en een hulpverleningsplan opgesteld. Zo nodig wordt het kernteam aangevuld met andere experts, bijvoorbeeld op het terrein van verslaving of LVB.

Het MDA++ kernteam biedt geen zorg maar bewaakt samen met de casusregisseur of de gezamenlijke afspraken nagekomen worden en of de doelen moeten worden bijgesteld (procesregie). Het gaat om herstel van veiligheid, ontwikkelkansen en het stoppen van de overdracht van geweld van generatie op generatie. De casusregisseur houdt overzicht en is aanspreekpunt voor alle betrokkenen, houdt focus op veiligheid en grijpt eventueel in. De casusregisseur evalueert en stuurt op het bijstellen van het plan, en er is sprake van een gezamenlijke verantwoordelijkheid voor

de uitvoering waardoor men elkaar kan/mag aanspreken. Veilig Thuis is als triagespecialist een belangrijke leverancier voor het kernteam MDA++.

In de regio Groningen wordt momenteel een pilot MDA++ uitgevoerd; de evaluatie daarvan vindt plaats in november 2019 en op basis van de uitkomsten zal worden besloten op welke manier we MDA++ in onze regio willen vormgeven.

Centra voor seksueel geweld

De werkwijze MDA++ bij acuut onveilige situaties met seksueel geweld of met fysiek letsel is streng geprotocolleerd omdat het strafrechtelijk houdbaar moet zijn. Het letsel moet worden vastgesteld, sporenonderzoek moet worden verricht en de af te nemen interviews en verhoren zijn aan strenge regels gebonden, om het strafrechtelijke onderzoek niet te verstoren.

Het protocol dat door de Centra voor Seksueel Geweld (CSG) is opgesteld, voldoet aan al die regels. Bovendien wordt in dat protocol een aantal principes gehanteerd die uitgesproken 'slachtoffer vriendelijk' zijn, onder andere een 'one-stop' manier van werken (1 plaats, 1keer)

- De slachtoffers hoeven maar 1 keer hun verhaal te vertellen. De professionals die dat verhaal nodig hebben, luisteren en kijken mee, zonder dat het slachtoffer daar last van heeft
- Het aantal professionals waarmee het slachtoffer tijdens het onderzoek en de eerste weken daarna te maken krijgt, is tot het minimum beperkt
- Het slachtoffer houdt zoveel mogelijk de regie over het verloop van de casus na het onderzoek.

Ambitie:

- Er is een MDA++ aanpak ontwikkeld voor structureel en acuut onveilige casussen met complexe meervoudige problematiek.

Acties:

- Op basis van de evaluatie van de pilot MDA++ wordt een besluit worden genomen ten aanzien van het integreren van MDA ++ in de reguliere aanpak (januari-maart 2020).

Hoofdstuk 5 Extra aandacht voor specifieke groepen

Voor een aantal specifieke doelgroepen met specifieke problemen is om verschillende redenen extra aandacht nodig. Soms is er specifieke expertise nodig over de doelgroep of om de problemen eerder en beter in beeld te brengen. Het gaat om groepen die extra kwetsbaar zijn en niet altijd direct te herkennen zijn, zoals slachtoffers en plegers met een lichte verstandelijke beperking. Duurzaam oplossen of stoppen vraagt soms om een andere aanpak met specifieke expertise of er moeten andere organisaties bij worden betrokken. Als we voor deze specifieke groepen geen oog hebben, vallen ze tussen wal en schip.

5.1 Vrouwenopvang

Gemeenten zijn op grond van de Wet Maatschappelijke Ondersteuning (WMO) verantwoordelijk voor het bieden van opvang aan slachtoffers van huiselijk geweld en kindermishandeling. De vrouwenopvang maakt de laatste jaren een sterke ontwikkeling door. Zo worden slachtoffers zoveel mogelijk in de eigen regio opgevangen, tenzij dat vanwege de veiligheid niet mogelijk is. Ongeveer 70% van de opgenomen cliënten komt vanuit het eigen werkgebied van een instelling. Ook kinderen krijgen in de opvang speciale aandacht gericht op het verwerken van ervaringen en waar nodig traumahulpverlening. Doel is problemen op langere termijn voorkomen, maar ook intergenerationele overdracht van geweld te stoppen.

De vrouwenopvang in Groningen biedt opvang aan vrouwen en hun kinderen wanneer ernstige veiligheidsrisico's daartoe aanleiding geven. Deze opvang is ook beschikbaar voor cliënten zonder verblijfsvergunning die hiervoor in een procedure zitten en voor slachtoffers van mensenhandel. Cliënten worden eerst in de crisisopvang geplaatst en kunnen daarna, indien nodig, doorstromen naar een plek in de vervolgovang. Binnen het Kopland zijn hiervoor 16 kamers crisisopvang en 22 appartementen beschikbaar.

De afgelopen jaren is op landelijk niveau aandacht ontstaan voor knelpunten in de vrouwenopvang op het terrein van uitkeringen, schuldhulpverlening en huisvesting na de opvang. In 2017 heeft de Nationale Ombudsman in het rapport over de Vrouwenopvang in Nederland geconstateerd dat bestaande regelingen en procedures voor vrouwen die verblijven in een vrouwenopvanglocatie niet goed op elkaar aansluiten en er verschillende knelpunten bestaan bij aanmelding, tijdens en na de opvang. Zo is het regelen van een eigen inkomen voor de vrouwen complex, het duurt lang en veroorzaakt administratieve rompslomp, hun schulden nemen tijdens de opvang vaak verder toe en de hulpverlening aan hun kinderen duurt lang. Naar aanleiding van dit rapport wordt op landelijk niveau onderzocht op welke manieren de rijksoverheid deze knelpunten kan oplossen, met name op het terrein van schulden. De rijksoverheid is namelijk als preferente schuldeiser mede-veroorzaker van deze schulden. Ook het toeslagen-beleid van de Belastingdienst speelt een rol bij het ontstaan van schulden in de opvang, omdat de partner wordt beschouwd als toeslagpartner totdat de scheiding een feit is en waardoor vrouwen toeslagen mislopen. Een ander toeslagenprobleem is dat vrouwen met een huurcontract bij de opvang soms met terugvorderingen te maken krijgen, omdat zij achteraf geen recht op huurtoeslag zouden hebben.

Ook gemeenten werden opgeroepen om in gezamenlijkheid knelpunten op gemeentelijk niveau aan te pakken, maar destijds hebben we in Groningen geconstateerd dat we deze problematiek niet herkennen. Het Kopland biedt direct vanaf het begin ondersteuning bij het in kaart brengen van de financiële situatie, het regelen van eventuele schulden en het aanvragen van een uitkering. Het Kopland heeft hiervoor specifieke kennis in huis. Vrouwen met een bijstandsuitkering ontvangen zak- en kleedgeld en vrouwen met een eigen inkomen betalen een eigen bijdragen van maximaal 750 euro (dit is inclusief eten). Bij de vaststelling van de eigen bijdragen wordt rekening gehouden met

eventuele huur- of hypotheeklasten. De hoogte van zak- en kleedgeldnorm maakt de afbetaling van schulden lastig, maar door het maken van afspraken met schuldeisers neemt de omvang van de schulden niet toe. Ook zijn er goede contacten met woningbouwcorporaties en de sociale dienst. Na de opvang is de uitstroom naar een huurwoning in de stad Groningen geen probleem; vrouwen krijgen een urgentieverklaring. Voor eventuele schulden kan eventueel via de GKB een betalingsregeling worden getroffen. De kinderen in de opvang worden begeleid op basis van de methodiek Veerkracht die specifiek is ontwikkeld voor deze doelgroep. Dit wordt gefinancierd vanuit jeugdbudgetten/RIGG.

In 2019 heeft de Ombudsman echter een nieuw rapport uitgebracht. Daarin staat onder meer dat ook het gemeentelijke beleid nog vaak zorgt voor het voortbestaan van schulden na de uitstroom. Vrouwen die uitstromen en in een andere gemeente gaan wonen, moeten meestal opnieuw een bijstandsuitkering en schulphulpverlening aanvragen. Dat proces kan meerdere maanden in beslag nemen. Daarnaast verstrekken sommige gemeenten na de uitkeringsaanvraag geen voorschot. De ombudsman laat zich daar erg kritisch over uit in zijn rapport: 'Het blijkt lastig om de samenwerking tussen (centrum)gemeenten op gang te brengen. Blijkbaar vertrouwen gemeenten elkaar niet en moet het hele aanvraagproces opnieuw worden doorlopen'. Onder regie van de VNG is nu een werkgroep van een aantal centrumgemeenten bezig om oplossingen te formuleren, gericht op het verbeteren van de doorstroom/uitstroom en het voorkomen van schulden.

De laatste jaren zien we ook binnen de vrouwenopvang steeds meer aandacht ontstaan voor ambulante zorg; niet alleen in aanvulling op intramurale zorg (na de opvangperiode) maar ook in plaats van een opname in de vrouwenopvang. Want het verblijf in een opvanginstelling, weg van de eigen vertrouwde omgeving, is voor betrokkenen en met name voor kinderen psychisch zeer belastend en ontwrichtend en zou zoveel mogelijk vermeden moeten worden, tenzij de veiligheid dit noodzakelijk maakt. In de praktijk blijkt dat vooral vrouwen worden opgevangen wanneer zij te maken hebben met extreme geweldsdreiging en/of stalking. Ook voor slachtoffers van eerdergerelateerd geweld, loverboys en mensenhandel zal opvang nodig blijven. Het is daarbij belangrijk dat wanneer de veiligheid niet meer in het geding is cliënten snel kunnen uitstromen, eventueel in combinatie met nazorg of ambulante begeleiding. Hiervoor is met name huisvesting een belangrijke voorwaarde.

De inhoud van ambulante hulp dient hetzelfde te zijn als bij intramurale hulp, dus: multidisciplinair, systeemgericht, langdurig om patronen te doorbreken en met een duidelijke casusregie. Dit vereist specialistische kennis bij de professionals. Ook is het belangrijk dat er een goede samenwerking is tussen de vrouwenopvang en de lokale teams, zodat de overdracht goed verloopt.

Ambitie

- Het aanbod van de Vrouwenopvang past bij wat er nodig is in de regio Groningen.
- Cliënten van de vrouwenopvang worden indien mogelijk ambulant begeleid in plaats van intramuraal opgevangen.

Acties

- In afwachting van de resultaten van de VNG-werkgroep: onderzoeken of de beschreven knelpunten ook in Groningen spelen en vervolgens toepassen van de oplossingen die hiervoor in de VNG-werkgroep zijn bedacht.
- De vrouwenopvang ontwikkelt in samenspraak met lokale teams en andere relevante partijen een plan om ambulant werken verder te ontwikkelen.

5.2 Eergerelateerd geweld en schadelijke traditionele gebruiken

Bij eergerelateerd geweld staat de eer van de familie als motief voor het gebruiken van geweld centraal. Geweld of het dreigen daarmee is hier het middel om te voorkomen dat een lid van de familie een 'misstap' zet die de familie-eer in de gemeenschap kan schaden. Of om de schade van een misstap (lees: gezichtsverlies) voor de familie te herstellen. Voorbeelden zijn bedreiging, mishandeling, geestelijke druk en controle, moord, verstoting, huwelijksdwang of achterlating. Voornamelijk vrouwen zijn slachtoffer van eergerelateerd geweld. Dit omdat zedelijkheid en eer onlosmakelijk met elkaar verbonden zijn. Onder schadelijke traditionele praktijken valt eergerelateerd geweld maar ook vrouwelijke genitale verminking en gedwongen isolement. Deze praktijken beperken mensen in hun fundamentele rechten en vrijheden tot zelfbeschikking. Veel van deze schadelijke traditionele gebruiken zijn bovendien strafbaar.

Sinds 1 januari 2015 is in Den Haag het Landelijk knooppunt Huwelijksdwang en Achterlating (LKHA) actief. Het knooppunt adviseert Veilig huis en andere hulpverleners bij de aanpak van huwelijksdwang en achterlating en is aanspreekpunt voor het ministerie van Buitenlandse Zaken voor slachtoffers die in het buitenland zijn. Tot op heden is het Landelijk Expertise Centrum Eer gerelateerd Geweld (LEC EGG) namens de Nationale Politie het aanspreekpunt voor LKHA.

In 2018 kwamen in totaal 141 zaken rond eergerelateerd geweld binnen bij de politiemedewerkers van de eenheid Noord-Nederland. Landelijk zijn er 529 eierzaken onder de aandacht van het LEC EGG gebracht.

De verwachting is dat in politiecijfers alleen het topje van de ijsberg te zien is. Dit komt ook omdat professionals eergeweld nog niet altijd herkennen en omdat slachtoffers er liever niet over praten, onder andere omdat de familie van het slachtoffer het geweld of het dreigen met geweld, goedkeurt of er zelfs actief aan meewerkt. Extreem huiselijk geweld wordt echter in alle culturen vaak afgekeurd. Er is blijvende aandacht voor scholing en consultatie. Ook politie Nederland heeft specialisten hiervoor in dienst.

Ambitie

- Onderken en pak signalen van eergerelateerd geweld altijd op
- Vergroot meldingsbereidheid bij burgers en professionals

Acties

- Bij de politie heeft elk basisteam een operationeel expert jeugd, gezin en eergerelateerd geweld. Agenten overleggen in voorkomende gevallen met de OE JGE van het team.
- Politie Noord-Nederland heeft ook het **Expertisecentrum EGG**. Alle eierzaken worden bij het Noordelijk Expertisecentrum beoordeeld, geregistreerd en langdurig gemonitord. Ook wordt geadviseerd en ondersteund.
- Voor politie en andere professionals wordt de methode LEC EGG gebruikt. Dit betekent dat rode vlaggen die wijzen op mogelijk eergerelateerd geweld gevolgd worden door het opmaken van de **checklist** eergerelateerd geweld.
- Na het indienen van de checklist EGG bij het Expertisecentrum volgt een beoordeling en analyse door een materiedeskundige. Veelal in nauwe samenwerking met het **Landelijk Expertisecentrum EGG** in Den Haag.
- Voorlichting organiseren voor burgers en professionals en hierbij gebruik maken van een ervaringsdeskundige.

5.3 Ouderenmishandeling

Ouderenmishandeling is de mishandeling van een persoon van 65 jaar of ouders door iemand uit het directe netwerk van de oudere (denk aan (klein)kinderen of verzorgers), waarbij aan de kant van de oudere sprake is van een vorm van gedeeltelijke of volledige afhankelijkheid. Onder ouderenmishandeling wordt lichamelijke en psychische mishandeling, verwaarlozing, seksueel misbruik en financiële uitbuiting geschaard. Bij ouderenmishandeling kan ook sprake zijn van onverantwoorde of ontspoorde zorg, er is dan geen sprake van kwade opzet.

In het kader van de vorige regiovisie is gedurende de jaren 2014-2015 een project aanpak ouderenmishandeling uitgevoerd. Gedurende dit project zijn trainingen en voorlichtingsbijeenkomsten georganiseerd voor medewerkers van verschillende organisaties (zoals thuiszorg, maatschappelijk werk, diverse ouderen(woon)voorzieningen en mantelzorg- en vrijwilligersorganisaties), is een provinciaal platform voor ouderenadviseurs en maatschappelijk werkers opgezet (gericht op kennisuitwisseling en casuïstiekbespreking) en zijn lokale symposia voor beroepskrachten en vrijwilligers over ouderenmishandeling georganiseerd.

Specifiek onderdeel van dit project was de pilot voorkomen financiële uitbuiting ouderen. Deze pilot is uitgevoerd in de stad Groningen en in 6 andere gemeenten in Nederland. Aan deze pilot hebben beroepskrachten vanuit verschillende sectoren (waaronder bankwezen en notariaat) gewerkt aan het vergroten van deskundigheid en het bevorderen van de samenwerking tussen de publieke en de private sector. Het doel van de pilot was uit te werken hoe financiële uitbuiting beter is te signaleren en met welke instrumenten dit kan worden voorkomen en aangepakt.

Zoals destijds na beëindiging van dit project is afgesproken, is ouderenmishandeling als specifiek aandachtsgebied benoemd bij de vorming van Veilig Thuis, waar medewerkers zijn getraind in het herkennen van deze specifieke vorm van huiselijk geweld. In 2018 bedroeg het aantal meldingen bij Veilig Thuis 60. Het werkelijke aantal gesignaleerde gevallen van ouderenmishandeling zal overigens hoger liggen, want veel instellingen pakken deze situaties zelf op volgens de Wet meldcode en deze zaken worden nergens geregistreerd.

Ambitie

- De signalering en meldingsbereidheid rond ouderenmishandeling is verbeterd en de aanpak tegen financiële uitbuiting is ondersteund.

Acties

- Werkgroep oprichten.
- We gaan ons verbinden aan de regionale route naar 2021 vanuit het landelijke actieprogramma GHNT.
- Binnen de werkgroep worden bestaande plannen verzameld en een nieuw actieprogramma ontwikkeld.
- De mogelijkheid onderzoeken om samen met een ziekenhuis af te spreken onderzoek te doen bij ouderen die opgenomen worden om zo eventuele mishandeling niet te missen.
- Het project rond financiële uitbuiting wordt ondersteund
- Publiekscampagne ouderenmishandeling wordt uitgevoerd (en dierenmishandeling?) vanuit Veilig Thuis.

5.4 Complexe echtscheiding

Er wordt een toename gesignaleerd van complexe echtscheidingen. Er is nog onvoldoende duidelijkheid over taken, rollen, kennis, commitment en regie bij de aanpak van complexe echtscheidingen. Om een effectieve(preventieve) aanpak van complexe echtscheidingen te realiseren is een integrale samenwerking in Groningen nodig. Versterking van die regionale samenwerkingsstructuur is gericht op samenhang in aanpak creëren tussen onderwijs, hulpverlening, gemeenten, advocatuur en rechterlijke macht inclusief OM. Het is van belang daarbij verschillende (escalatie) fasen bij complexe echtscheidingen te onderscheiden en er preventieve acties en hulp aan te verbinden.

Ambitie

- Er is samenhang binnen, en regie op, de aanpak van complexe echtscheidingen.
- Aandachtspunten bij de aanpak van complexe scheidingen zijn ouderverstoting en contact ouder-kind in geval van narcisme-problematiek bij de ouder.

Acties

- Aansluiten bij de ontwikkelingen die er zijn rondom dit thema ook vanuit Transformatieagenda jeugdhulp Groninger gemeenten.
- Inrichten van specifieke werkgroep op dit thema.

5.5 Kinderen in verzwaarde opvoedsituaties

Hiermee bedoelen we KOPP/KVO kinderen en kinderen en/of ouders met LVB problematiek.

Van belang is de behoeftes van deze kinderen centraal te stellen en ze goed in kaart te brengen. Nagegaan kan worden of er lacunes of onduidelijkheden zitten in de financiering van aanbod. Van belang is gezamenlijk afspraken te maken hoe de hulp voor deze (omvangrijke) risicogroep te organiseren en drempels naar hulp en ondersteuning voor deze kinderen weg te nemen.

Ambitie

- Kinderen in verzwaarde opvoedsituaties (KOPP/KVO) en ouders en/of kinderen met LVB problematiek worden extra ondersteund.

Acties

- Aansluiten bij de uitwerkingen van de transformatieagenda Jeugdhulp Groninger gemeenten en aard en omvang van deze doelgroep in kaart brengen.
- Inrichten van werkgroep op dit thema.

Hoofdstuk 6 Aansturing en afstemming

Gemeenten hebben een belangrijke rol in de aanpak van huiselijk geweld en kindermishandeling. Kinderen en (kwetsbare) burgers zijn onze zorg.

Regisseur

Gemeenten hebben in de aanpak van huiselijk geweld de regierol, die verankerd is in de Wet tijdelijk Huisverbod, WMO en Jeugdwet. Dit krijgt o.a. inhoud met de regiovisie en het stimuleren van gewenste ontwikkelingen zoals de verbinding van zorg en veiligheid. Daarnaast vervullen gemeenten voor een aantal ketenpartners het opdrachtgeverschap en zijn financier van voorzieningen. Zo is het de rol van de gemeenten om preventie, vroeg signalering en laagdrempelige hulp binnen het zorg- en veiligheidsveld te waarborgen. Bij organisaties die door de gemeente gesubsidieerd/gecontracteerd zijn, kan de gemeente verplichtende maatregelen opleggen. Bij de overige partijen zal de gemeente verleidingsstrategieën of sturingsinstrumenten moeten inzetten om partijen te laten bijdragen aan de beoogde koers en werkwijzen (denk aan onderwijs, gezondheidszorg). De gemeenten bepalen het beleid en monitoren de resultaten en effecten van ingezet beleid bij Veilig Thuis, vrouwenopvang, MDA++, Centrum Seksueel geweld en Actiecentrum Veiligheid en Zorg. Om de resultaten te monitoren zullen niet alleen de betreffende organisaties informatie leveren, maar zullen juist de mensen die gebruik maken van de voorzieningen ook bevraagd worden op hun ervaringen en verbetermogelijkheden.

Gemeenten hebben vanuit hun regierol ook een taak in het vergroten van de bewustwording en het doorbreken van het taboe bij inwoners in het algemeen, o.a. door inzet van publiekscampagnes en de inzet van ervaringsdeskundigen. Tevens zijn gemeenten verantwoordelijk voor het scherp houden van deskundigheid en handelingsvaardigheid van lokale teams.

Omdat de bestrijding van huiselijk geweld meerdere ketens/domeinen omvat (onderwijs, sociaal, veiligheid en medisch) is de samenwerking met andere ketens veelal op het niveau van provincie Groningen om zodoende slagvaardiger de benodigde kennis en capaciteit te bundelen. Gemeenten kunnen hierin een bijdrage leveren door domein-overstijgend en integraal te werken.

Samenwerken in de regio

Gemeenten werken samen in de regio om maatregelen te treffen en voorzieningen te organiseren die specialistische kennis nodig hebben. Of omdat een voorziening een bepaalde schaalgrootte nodig heeft om inhoudelijk en organisatorisch in stand te kunnen blijven. Gemeenten zorgen voor regionale afstemming waar dat nodig is en bevorderen werken met gekwalificeerde en geregistreerde professionals. Individuele gemeenten zijn verantwoordelijk voor lokale afspraken met lokale zorgpartijen, deskundigheid van lokale teams en accenten in de aanpak van huiselijk geweld.

Sturing vanuit gemeenten

De regionale sturing op de aanpak van huiselijk geweld en kindermishandeling vindt nu plaats vanuit verschillende bestuurlijke overleggen. De gemeente Groningen heeft voor een aantal onderdelen m.b.t. de aanpak van huiselijk geweld een centrumgemeentefunctie. Dit geldt voor voorzieningen met een regionale functie: de vrouwenopvang, de uitvoering van de Wet huisverbod (intensief casemanagement), het Centrum voor Seksueel Geweld en deels voor Veilig Thuis. Deze voorzieningen worden (mede) bekostigd uit de Decentralisatie-uitkering vrouwenopvang (DUVO), waarbij Veilig Thuis ook middelen ontvangt vanuit RIGG/jeugdbudget. Daarnaast biedt de DUVO ruimte voor een kwaliteitsimpuls, die met name gericht is op de ontwikkeling van MDA++. In RIGG-verband worden vanuit jeugdbudgetten contractafspraken gemaakt met JB Noord, de Raad voor de Kinderbescherming en jeugdzorg-voorzieningen. Voor alle andere activiteiten m.b.t. de

aanpak van huiselijk geweld en kindermishandeling zijn gemeenten zelf verantwoordelijk, zowel inhoudelijk als financieel.

Deze verschillende financieringsstromen hebben ertoe geleid dat deze thema's ook op verschillende bestuurlijke tafels worden besproken. Alle thema's m.b.t. de DUVO worden besproken in het Bestuurlijk OGGO. Thema's m.b.t. jeugd in het DB PG&Z. Sommige thema's, zoals Veilig Thuis en MDA++ worden in beide bestuurlijke overleggen behandeld.

Deze versnipperde constructie is niet effectief, onhandig en tijdrovend. En nu landelijk is afgesproken dat alle gemeenten aan de slag gaan met het programma Geweld hoort nergens thuis wordt van gemeenten verwacht dat ze komen tot een integrale en effectieve sturing op huiselijk geweld en kindermishandeling.

De noodzaak om te komen tot integrale sturing sluit goed aan op de recente ontwikkeling in de regio Groningen om te komen tot een integrale sturing op het hele sociale domein. Hiervoor wordt momenteel een voorstel ontwikkeld voor een breed overleg sociaal domein. Wanneer dit voorstel inderdaad wordt geëffectueerd, zal het programma GHNT bestuurlijk worden aangestuurd vanuit dit overleg en dat zal voor de onderlinge samenhang tussen huiselijk geweld en kindermishandeling naar verwachting veel winst opleveren.

Afstemming

De uitvoering van het regionaal actieprogramma GHNT is voor een groot deel afhankelijk van de inzet van ketenpartners op het terrein van (jeugd)zorg, onderwijs en veiligheid. Vanwege het belang van afstemming en samenwerking tussen deze partijen is het voorstel om een structureel afstemmingsoverleg 4x per jaar te organiseren tussen gemeenten en de belangrijkste ketenpartners. Dat zijn: Veilig Thuis, JB Noord, politie, OM, Vrouwenopvang, GGZ/AFP, GGD, Actiecentrum Veiligheid en Zorg, lokale teams, Reclassering, Raad voor de Kinderbescherming, Elker (jeugdzorg) en onderwijs. RIGG, Verslavingszorg. Voor de vertegenwoordiging namens lokale teams wordt voorgesteld om WJ Groningen en een andere lokale welzijnsorganisatie uit te nodigen, bijvoorbeeld Tinten of Kwartier en Welzijn. Voor de vertegenwoordiging namens het onderwijs zal aansluiting gezocht worden bij de desbetreffende koepelorganisaties.

Om de vertegenwoordiging namens de Groninger gemeenten goed te organiseren, wordt voorgesteld om een wethouder WMO, een wethouder jeugd en vanuit het domein veiligheid een burgemeester uit te nodigen. Het overleg wordt voorgezeten door de centrumgemeente. Het huidige MDA++ overleg zal geïntegreerd worden in dit overleg en de agenda kan zo worden ingericht dat organisaties die nu deel uitmaken van het MDA++-overleg, maar niet van het overleg GHNT dan bij dit agendapunt kunnen aanschuiven. Tenslotte stellen we voor om het bestuurlijk overleg Veilig Thuis 4x per jaar te organiseren voorafgaand aan het afstemmingsoverleg GHNT.

Inhoud van het afstemmingsoverleg

Op de agenda zullen alle actiepunten van het programma GHNT geagendeerd worden om de voortgang te volgen en knelpunten en oplossingen te bespreken. Die punten die vragen om bestuurlijke besluitvorming zullen vervolgens geagendeerd worden in het Bestuurlijk OGGO/DB PG&Z en straks in het overleg sociaal domein.

Afstemming op tactisch niveau

Voorgesteld wordt om voor de afstemming op uitvoerend niveau ook 4x per jaar een overleg te organiseren waarin de belangrijkste ketenpartners op managementniveau zijn vertegenwoordigd en de Groninger gemeenten op beleidsniveau. Dit overleg heeft ook een adviserende en beleidsvoorbereidende rol voor het bestuurlijk afstemmingsoverleg.

Ambitie

De aanpak van huiselijk geweld en kindermishandeling wordt integraal aangestuurd vanuit de domeinen jeugd, zorg en veiligheid en er is een effectieve afstemming met ketenpartners.

Acties:

- Gemeenten organiseren een integrale aansturing op het actieprogramma GHNT;
- Gemeenten en ketenpartners organiseren een structureel afstemmingsoverleg.

Hoofdstuk 7 Hoe nu verder

Dit actieprogramma beschrijft de beleidsdoelen van de gemeenten in Groningen voor de aanpak van huiselijk geweld en kindermishandeling en daarmee de inspanningen die gemeenten op lokaal, (sub) regionaal niveau, samen met ketenpartners verrichten om deze doelen te bereiken. Hierbij volgen we de programmalijnen die geformuleerd zijn in het landelijke programma “Geweld hoort nergens thuis” dat in april 2018 is gepresenteerd. De drie programmalijnen zijn:

- Geweld eerder en beter in beeld
- Geweld stoppen en duurzaam oplossen
- Aandacht voor specifieke groepen

Vanuit het landelijke actieprogramma is er een landelijk ondersteuningsprogramma. Hierbij worden middelen beschikbaar gesteld via centrumgemeente Groningen. De per 1 februari 2019 aangestelde projectleider heeft samen met een projectgroep een uitvoeringsplan opgesteld zodat uit te voeren acties op het lokaal en (sub)regionaal niveau inzichtelijk worden gemaakt. Dit actieprogramma geeft een centrale ambitie weer, om gezamenlijk huiselijk geweld en kindermishandeling te voorkomen of zo vroeg mogelijk te signaleren en adequaat te reageren. Aandacht voor uitvoering op lokaal niveau en (sub)regionaal niveau is daarmee van groot belang. Bij de evaluatie van dit actieprogramma en het bijbehorende uitvoeringsplan zal wederom getracht worden meer inzicht te krijgen in (lokale) cijfers en effectieve interventies om de aanpak en de samenwerking te versterken.

Uitvoeringsmiddelen

Voor de uitvoering van dit actieprogramma zijn, afgezien van eventuele projectgelden vanuit de projectenpool van Geweld hoort nergens thuis, geen extra middelen beschikbaar. Uitvoering van het actieprogramma vraagt inzet en middelen van alle gemeenten en ketenpartners die betrokken zijn. Daarnaast stelt het landelijk programma elk jaar 3 miljoen beschikbaar voor projecten in de regio's. Het is de bedoeling hier aanspraak op te maken voor de uitvoering van een deel van de acties en ambities uit dit plan wanneer dit niet regulier gefinancierd kan worden.

Uitvoering

Ons regionale actieprogramma zoals we dat nu hebben ontwikkeld voldoet aan de uitgangspunten zoals opgesteld door het landelijk actieprogramma Geweld hoort nergens thuis, de drie actielijnen. Het is echter zeer ambitieus en we realiseren ons dat uitvoering zonder extra rijksmiddelen ons voor een grote uitdaging stelt. We zullen daarom prioriteiten moeten stellen, we hoeven tenslotte niet alles in het eerste jaar te realiseren. In het op te stellen uitvoeringsplan zullen we de acties faseren in tijd. Onze belangrijkste focus zal liggen op het implementeren van de gezamenlijke visie zodat we in de regio gaan werken vanuit een integrale systeemgerichte methode die nodig is om het geweld duurzaam aan te pakken. De implementatie van het landelijk kwaliteitskader voor de sociale teams zal hierbij ondersteunend zijn en zal prioriteit krijgen van de projectleider.

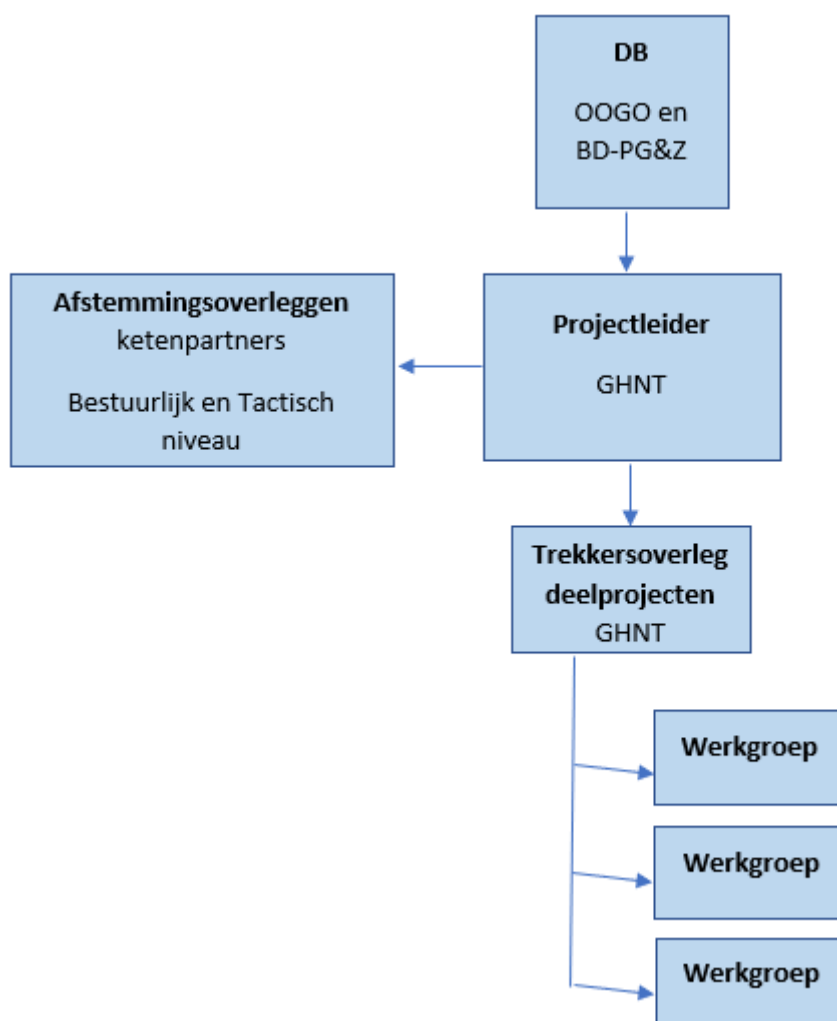
Monitoring

Het meten van de effecten van dit actieprogramma is een belangrijk onderdeel. Vanuit Groningen zijn nu nog geen indicatoren vastgesteld waarop we dit gaan meten. Wij gaan aansluiten bij hetgeen landelijk op dit moment ontwikkeld wordt. Vanuit het landelijk actieprogramma is een adviescommissie onderzoeksprogramma ingericht. De onderzoeksactiviteiten hieruit overstijgen de looptijd van het programma aangezien de aanpak van huiselijk geweld en kindermishandeling niet stopt na drie jaar en juist langjarig onderzoek en monitoring waardevolle informatie geeft over op welke manier huiselijk geweld en kindermishandeling gestopt kan worden. Deze onderzoeksactiviteiten beslaan 2 componenten, als eerste de impactmonitor waarin indicatoren

worden vastgesteld en effecten worden gemeten en als tweede het ontwikkelen van een kennisprogramma.

Het regionale actieprogramma is in opdracht van de Groninger gemeenten opgesteld. Het wordt na ambtelijk overleg ter besluitvorming geagendeerd op een gecombineerd bestuurlijk OOGO/DB PG&Z in november 2019. Op dit moment vindt de implementatie van een nieuwe vormgeving van de regionale overleg- en besluitvormingsstructuur, ambtelijk en bestuurlijk, in het sociaal domein, plaats. Daarbij wordt gewerkt aan 'Eén integraal overleg voor alle vormen van regionale samenwerking in het sociaal domein, inclusief zorg en veiligheid en gezondheid (lichamelijk, geestelijk, preventie en gezondheidszorg)'. Het idee is dat, als een nieuw programma of project start, bij de start meteen besloten wordt in welk gremium het programma ambtelijk en bestuurlijk verankerd is. Dat gremium neemt dan de rol op zich van stuurgroep c.q. klankbordgroep. Het overleg kan elke formele vorm aannemen: besluitvormend in een GR, bindend bij een convenant, op overeenstemming gericht overleg, stuurgroep voor een programma. Waar een opiniërende bespreking redelijk vormvrij is, dient het proces van besluitvorming aan formele en juridische eisen te voldoen. Als het nodig is, kan mandatering zorgen dat besluiten rechtsgeldig worden genomen.

Tot deze nieuwe structuur is geïmplementeerd wordt voorgesteld het programma volgens de volgende projectstructuur uit te voeren:



Daarbij is het voorstel om het bestuurlijk innovatieoverleg en de projectgroep van het MDA++ project op te nemen in de afstemmingsoverleggen in de structuur van Geweld hoort nergens thuis. Dit is logisch omdat de MDA++ ontwikkeling onderdeel uitmaakt van het regioplan Geweld hoort nergens thuis en dit voorkomt dat er extra overleggen geïnitieerd moeten worden.

Tijdspad

Het actieprogramma loopt tot en met 2021. Een deel van de acties zijn voorzien van een tijdspad, een deel echter nog niet. Het definitieve tijdspad is afhankelijk van een aantal externe factoren zoals de mate waarin projectaanvragen bij de landelijke projectenpool worden toegekend, de mate waarin samenwerkingspartners capaciteit hebben om hun taken uit te kunnen voeren en de snelheid waarmee (aanvullende) informatie helder wordt die nodig is om op een deel van de onderwerpen een plan van aanpak te kunnen maken. De planning voor 2019 is helder, de komende maanden zal de planning voor 2020 e.v. gemaakt worden.

De volgende stap

Zodra er een bestuurlijk akkoord is op dit actieprogramma zal, aan de hand van de tabel met de samenvatting van de ambities en acties, de uitvoering worden geconcretiseerd met wie, wanneer, wat zal uitvoeren en op welke manier de resultaten worden gemonitord.

Bijlage 1 Definities

Definities

Onder huiselijk geweld wordt in dit actieprogramma verstaan:

Huiselijk geweld is geweld dat door iemand uit de huiselijke- of familiekring van het slachtoffer wordt gepleegd. Het woord huiselijk verwijst niet naar de plaats van het delict, het kan zowel binnenshuis als buitenshuis plaatsvinden, maar naar de relatie tussen pleger en slachtoffer. Bij huiselijk geweld kan het gaan om lichamelijk, psychisch of seksueel geweld of financiële uitbuiting. Het kan de vorm aannemen van (ex)partnergeweld, kindermishandeling, verwaarlozing van ouders of geweld tegen ouders.

Hieronder vallen ook lichamelijke en seksuele geweldpleging, belaging en bedreiging. Er is soms sprake van een machtsverschil tussen pleger en slachtoffer, maar er is altijd sprake van afhankelijkheidsrelatie. Een ander kenmerk van huiselijk geweld is dat pleger en slachtoffer desondanks en soms noodgedwongen blijvend deel uitmaken van elkaars leef- en of woonomgeving. Hiermee hangt samen dat huiselijk geweld vaak een stelselmatig karakter heeft en er een hoog recidiverisico is. Geweld in het gezin gaat vaak gepaard met andere problematiek. Zo kan er sprake zijn van spanningen tussen echtgenoten, werkloosheid, verslaving, schulden en/of LVB-problematiek. Er is een brede focus nodig, want de problemen van ouders hebben gevolgen voor de kinderen en andersom. Als het gaat om veiligheid van kinderen, stellen we dat volwassenproblematiek ook kind-problematiek is. Een speciale vorm van huiselijk geweld die van oudsher speciale aandacht krijgt, is kindermishandeling.

Onder kindermishandeling wordt verstaan:

Elke vorm van voor een minderjarige bedreigende of gewelddadige interactie van fysieke, psychische of seksuele aard, die de ouders of andere personen ten opzichte van wie de minderjarige in een relatie van afhankelijkheid of van onvrijheid staat, actief of passief opdringen, waardoor ernstige schade wordt berokkend of dreigt te worden berokkend aan de minderjarige in de vorm van fysiek of psychisch letsel.

Het gaat hier om lichamelijke en psychische mishandeling (bijvoorbeeld klem zitten in een complexe scheiding en getuige zijn van huiselijk geweld), lichamelijke en psychische verwaarlozing, seksueel misbruik, financiële uitbuiting (bijvoorbeeld Pgb aanvragen voor een kind maar zorg niet/onvoldoende (laten) verlenen, erfenis van een kind voor zichzelf aanwenden).

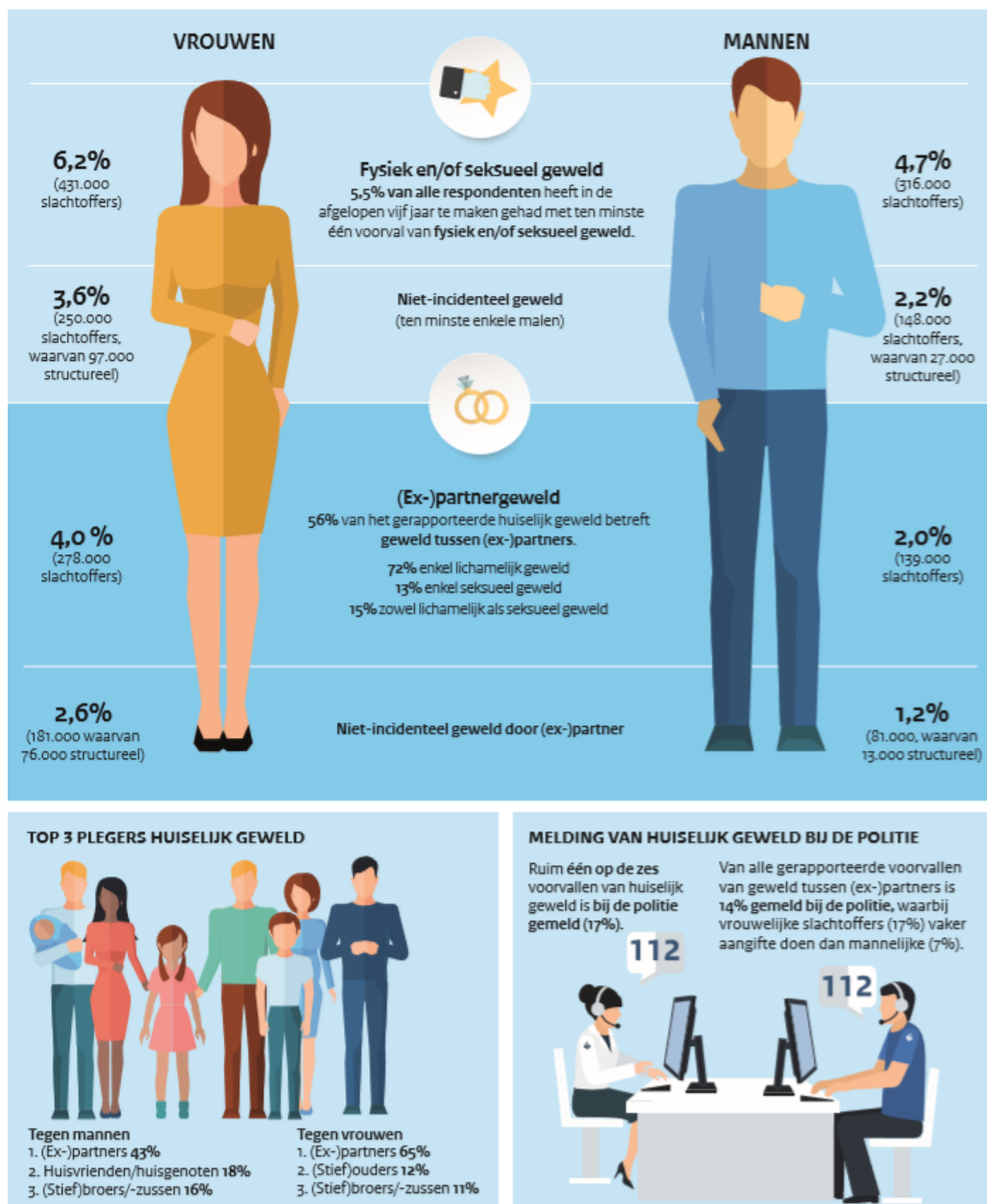
Onder de Multidisciplinaire Aanpak (MDA++) verstaan wij in dit actieprogramma: een bundeling van psychosociale, medische, forensische en justitiële specialisten in de aanpak van kindermishandeling, huiselijk en seksueel geweld. Een team van deskundigen dat gecoördineerd en gefaseerd onderzoek en opvang biedt na acuut, ernstig (seksueel) geweld of een gezamenlijke analyse en plan van aanpak maakt en uitvoert om structureel geweld te stoppen. De cliënt en de gezinsleden beslissen mee. Een casusregisseur is hun vaste contactpersoon, die alle interventies op elkaar afstemt.

Wanneer in dit actieprogramma gesproken wordt over casusregie bedoelen we daar het volgende mee: een casusregisseur coördineert, stemt af en volgt de benodigde hulpverlening aan cliënten/cliëntsystemen, waarbij het eigen netwerk en meerdere hulpverleners betrokken zijn. Samen met de cliënt/het cliëntstelsel wordt bekeken welke hulp nodig is op basis van een (stelsel)analyse van de krachten en zorgen van de jeugdige, het gezin en het netwerk. Bij deze

analyse wordt ook een overzicht gemaakt van de inzet en het resultaat van eerder hulp. Vervolgens worden samen met ook andere betrokken hulpverleners en alle betrokkenen doelen opgesteld. Het planmatig handelen bij casusregie volgt een cyclisch proces van monitoren, beoordelen en beslissen om te komen tot het door of voor de cliënt gewenste (eind)resultaat. Een uitgangspunt is ook dat waar mogelijk gedurende het hele traject dezelfde professional betrokken blijft. De taken van een casusregisseur kunnen door gemeenten bij een professional belegd zijn die zorg coördinator, casemanager o.i.d. genoemd wordt. Dat bepaalt elke gemeente zelf zolang de uitvoering van de hierboven genoemde taken maar geborgd is.

Bijlage 2 Aard en omvang huiselijk geweld

Huiselijk geweld, waaronder kindermishandeling is het grootste geweldsprobleem in onze samenleving. De kans dat je te maken krijgt met huiselijk geweld of kindermishandeling is groter dan de kans op welke andere vorm van geweld dan ook. Uit onderzoek blijkt dat ongeveer een op de 20 (5,5%) volwassenen in een periode van vijf jaar naar eigen zeggen wel eens met een voorval van fysiek en/of seksueel geweld in huiselijke kring te maken heeft gehad⁴.



Bron: Slachtofferschap van huiselijk geweld, Van Eijkern, Downes en Veenstra 2018. Veldwerk CBS.

⁴ Eijkern, L. van, Downes, R., & Veenstra, R. (2018). Slachtofferschap van huiselijk geweld: Prevalentieonderzoek naar de omvang, aard, relaties en gevolgen van slachtoffer- en plegerschap. Den Haag: WODC, Ministerie van Veiligheid en Justitie

Dit zijn in totaal circa 747.000 mensen van 18 jaar of ouder. Zij zijn in de genoemde periode van vijf jaar slachtoffer geweest van minstens één incident dat werd gepleegd door iemand uit de brede huiselijke kring: van partner, ex-partner, andere gezins- en familieleden tot huisvrienden.

Het zelfrapportage onderzoek onder scholieren⁵ laat zien dat naar schatting circa 12% van de scholieren tussen de 12 en 17 jaar wel eens in het afgelopen jaar met kindermishandeling te maken heeft gehad (10% van de jongens en 15% van de meisjes).

Behalve de scholierenstudie is ook een informantenstudie uitgevoerd. Deze geeft een beeld van het deel van alle kinderen van 0 t/m 17 jaar dat te maken heeft gehad met kindermishandeling⁶ (Alink et al., 2018). Naar schatting heeft een groep van tussen de 90.000 en 127.000 kinderen jaarlijks te maken met tenminste één vorm van kindermishandeling.

Deze landelijke cijfers zijn gebaseerd op landelijk onderzoek en zijn niet te herleiden tot Groningen.

Van de totale bevolking was 5,5% in de afgelopen vijf jaar slachtoffer van huiselijk geweld, dat komt neer op 1,1% per jaar. Als we deze cijfers extrapoleren naar de regio Groningen, dan hebben hier jaarlijks 5.800 mensen te maken met huiselijk geweld. Uit de rapportage van Veilig Thuis Groningen blijkt dat het aantal unieke meldingen in 2018 circa 2.780 bedroeg, dus dat betekent dat circa de helft van het huiselijk geweld niet gemeld wordt.

(Ex)partnergeweld

Ruim 56% van het ernstig huiselijk geweld betreft (ex)partnergeweld. Dit komt vaker voor bij partners met kinderen dan zonder kinderen en dus zijn kinderen heel vaak getuige van het geweld. Bij geweld in partnerrelaties wordt vaak een onderscheid gemaakt tussen 'common couple violence' en 'intimate terrorism'. Common couple violence is de meest voorkomende vorm van partnergeweld. Hiermee wordt bedoeld dat partnergeweld alleen onder bepaalde omstandigheden of in bepaalde situaties voorkomt en dat beide partners geweld toepassen (en dus beide zowel pleger als slachtoffer zijn). Bij dit type geweld is er niet zozeer sprake van één partner die macht en controle over de ander uitoefent, maar het ontstaat wanneer conflicten escaleren en er is zelden ernstig fysiek letsel. In sommige gevallen is het geweld chronisch en dan meestal gerelateerd aan externe factoren die leiden tot stress, zoals middelengebruik en/of het ontbreken van communicatievaardigheden.

Een klein gedeelte van het huiselijk geweld betreft intimate terrorism en dit is door het structurele karakter de meest ernstige vorm van huiselijk geweld. Het gaat hierbij om een sterk controlerende vorm van geweld met meestal mannelijke plegers en vrouwelijke slachtoffers. Het geweld is eenzijdig en macht en controle over de partner spelen een belangrijke rol. De pleger past fysiek en vaak ook seksueel geweld toe, maar kan ook andere vormen van geweld gebruiken zoals psychische mishandeling (manipuleren, dreigen, vernederen etc.) en economische mishandeling, waarbij de partner bewust financieel afhankelijk wordt gehouden. De pleger kan proberen om de partner te isoleren van haar sociale netwerk. Vaak is sprake van zeer ernstig geweld, maar dat hoeft niet: als er een verleden is van ernstig geweld, dan kan alleen al de dreiging daarmee voldoende zijn om macht en controle over het slachtoffer uit te oefenen. Bij dit geweld is er meestal sprake van stereotype

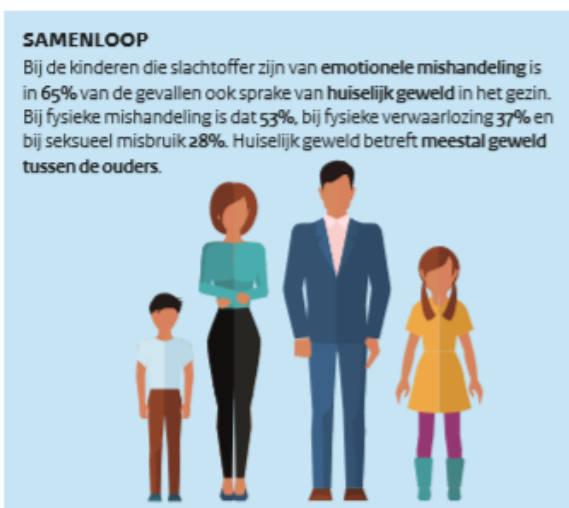
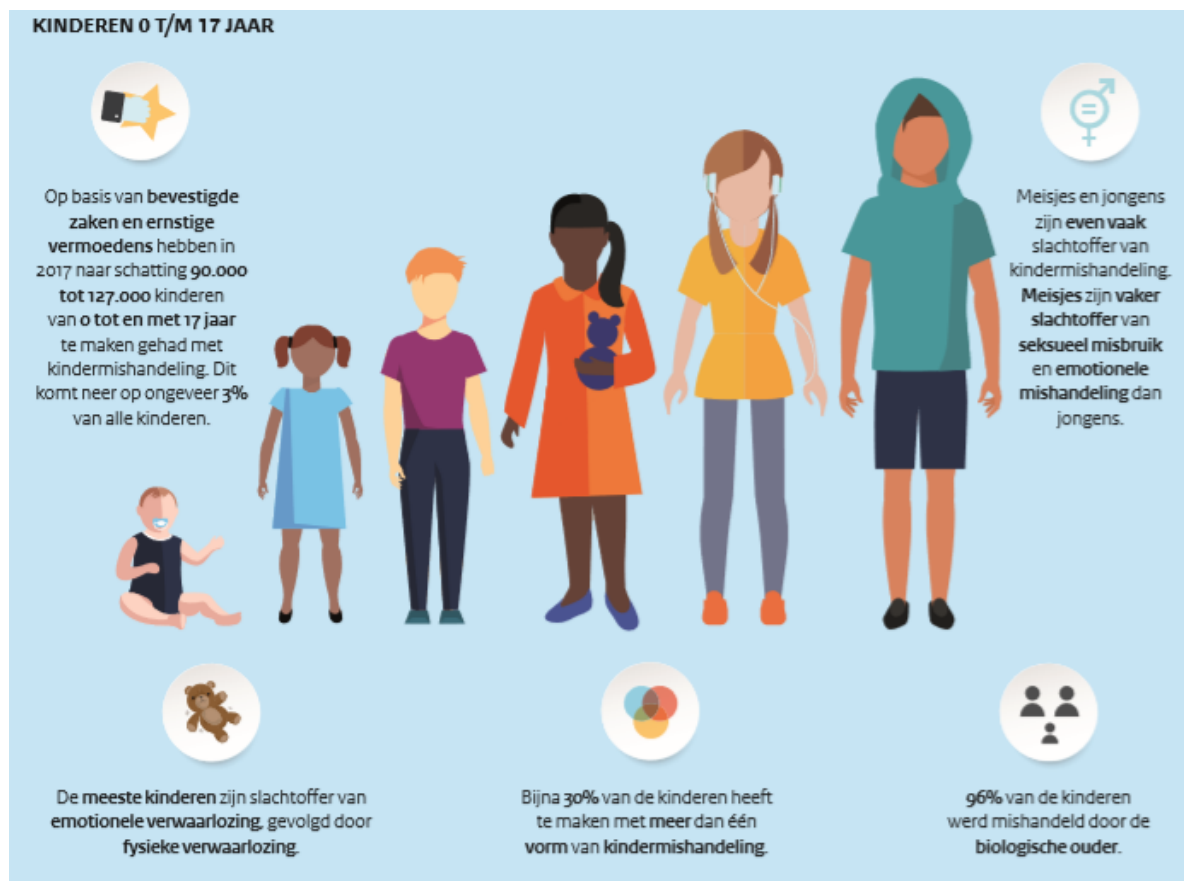
⁵ Schellingerhout, R., & Ramakers, C. (2017). Scholierenonderzoek Kindermishandeling 2016. Nijmegen: ITS, Radboud Universiteit Nijmegen.

⁶ Alink, L., Prevoo, M., Berkel, S. van, Linting, M., Klein Velderman, M., & Pannebakker, F. (2018). NPM 2017: Nationale prevalentiestudie mishandeling van kinderen en jeugdigen. Leiden: Leiden University, Institute of Education and Child Studies / TNO Child Health.

rolpatronen. Essentieel bij deze vorm van huiselijk geweld is dat het is verweven met een interactiepatroon van controle en dominantie van de man ten opzichte van de vrouw.

Ouderenmishandeling

De laatste jaren ontstaat er steeds meer aandacht voor ouderenmishandeling. Uit een prevalentieonderzoek blijkt dat 1 op de 50 zelfstandig wonende ouderen van 65+ jaarlijks slachtoffer is van ouderenmishandeling, waarbij onderscheid is gemaakt tussen psychische mishandeling, schending van rechten, fysieke mishandeling, financiële benadeling en seksueel misbruik. Wanneer we dit cijfer toepassen op de regio Groningen, dan zijn hier 2.180 ouderen slachtoffer van ouderenmishandeling. Bij Veilig Thuis zijn in 2018 slechts 60 meldingen geregistreerd, dus dat betekent dat deze vorm van huiselijk geweld grotendeels nog steeds verborgen blijft.



Bron: Nationale prevalentiestudie mishandeling van kinderen en jeugdigen, Alink, Prevoo, Van Berckel, Lintings, Klein Velderman en Pannetbakker 2018.

Kindermishandeling

Kindermishandeling komt voor in verschillende vormen en bij elke vorm van kindermishandeling kan de ernst variëren van licht tot zeer ernstig. De duur en frequentie van het geweld bepalen mede de ernst van de mishandeling. Kindermishandeling omvat lichamelijke mishandeling en verwaarlozing, psychische mishandeling of verwaarlozing, getuige zijn van partner geweld en seksueel misbruik. Een specifieke vorm van kindermishandeling is het syndroom van Munchhäusen by proxy, waarbij ouders/verzorgers het kind opzettelijk ziek maken of verwonden met als doel het krijgen van aandacht. Het is een psychiatrische aandoening met waarschijnlijk een genetische component.

Uit een prevalentiestudie van 2018 kwam naar voren dat naar schatting ruim 3% van de Nederlandse kinderen jaarlijks slachtoffer is van kindermishandeling. Als we dit cijfer toepassen op de provincie Groningen, dan gaat het om circa 3.600 kinderen. Het aantal unieke meldingen kindermishandeling bij Veilig Thuis bedroeg in 2018 circa 2.395, dus dat betekent dat een derde van het aantal slachtoffers niet gemeld wordt.

Oorzaken van huiselijk geweld en kindermishandeling

Over het algemeen zijn de meeste mensen niet van plan om zich later gewelddadig te gedragen tegenover hun (ex)partner, kind of ouder. Laat staan hen structureel te mishandelen. Toch gebeurt het veelvuldig en daar is niet een eenduidige oorzaak voor aan te wijzen; het gaat om een combinatie van individuele, relationele en maatschappelijke factoren.

Zo spelen op individueel niveau bepaalde persoonlijkheidskenmerken een rol bij het ontstaan van agressie en gebrek aan empathie, zoals antisociale neigingen, laag verantwoordelijkheidsgevoel, impulsiviteit, egocentrisme en affectieve stoornissen. Ook jeugdtrauma's en geweldvoorbeelden op jonge leeftijd in de eigen directe omgeving dragen in belangrijke mate bij aan het ontstaan van een agressieve persoonlijkheid. Bij ouderenmishandeling handelen plegers vaak uit desinteresse, financieel gewin of wraak en is de mishandeling het resultaat van een lange familiegeschiedenis van conflicten. Soms is ouderenmishandeling het gevolg van overbelasting van de mantelzorger (partner of familielid).

In huishoudens waar geweld plaatsvindt, zien we daarnaast vaak (een combinatie van) stressoren zoals alcoholmisbruik/ middelengebruik, een lage sociaaleconomische status (lage opleiding en laag inkomen), financiële problemen, gezondheidsproblemen, slechte woonomstandigheden, patriarchale familiestructuren met een economisch afhankelijke moeder en/of sociaal isolement. Gezinnen waar kindermishandeling voorkomt wonen relatief vaak in buurten met zwakke sociale verbanden, criminaliteit, drugsproblematiek, armoede en achterstand. Ook alleenstaand ouderschap en gezinsgrootte zijn risicofactoren voor kindermishandeling. Verder spelen gebrekkige communicatieve vaardigheden, een negatieve communicatiestijl en (bij kindermishandeling) gebrekkige opvoedingsvaardigheden een rol. Onderzoek wijst tenslotte uit dat traditionele opvattingen over genderrollen in de omgeving een voedingsbodem zijn voor geweld tegen vrouwen en kinderen. Al deze factoren kunnen er aan bijdragen dat een familie in geweldspatronen terecht komt die zonder hulp lastig te doorbreken zijn.

Hulpvraag

De meeste volwassen slachtoffers spreken tijdens of na het huiselijk geweld erover met hun familie, vrienden of nieuwe partner. De huisarts is het eerste professionele aanspreekpunt (in 13,7% van de gevallen), daarna volgt een andere arts of medische instelling (in circa 17,1% van de gevallen). Overigens melden mannelijke slachtoffers het geweld minder vaak bij professionals dan vrouwen. 18,7% praat er met niemand over vanuit angst en schaamte of vanwege het ontbreken van een vertrouwenspersoon in de directe omgeving. Angst voor de gevolgen wanneer hulp wordt gezocht, zoals repercussie, is een reden om het zoeken van hulp uit te stellen.

Wat kunnen de gevolgen zijn van huiselijk geweld en kindermishandeling?

De gevolgen van huiselijk geweld zijn lichamelijke en geestelijke pijn. Ongeveer 10,7% van de slachtoffers van huiselijk geweld heeft te maken met tijdelijk lichamelijk letsel en circa 6,7% met blijvend lichamelijk letsel⁷. Daarnaast zijn de gevolgen ook zeer ernstig op relationeel, emotioneel en werk gerelateerd vlak. Psychosociale gevolgen voor zowel mannelijke als vrouwelijke slachtoffers uiten zich vaak in depressieve symptomen.

De gevolgen van partnergeweld zijn in verreweg de meeste gevallen verschillend voor vrouwen en mannen. Vrouwen zijn vaker slachtoffer van geweld met een hoge intensiteit, dat wil zeggen een langere duur van het geweld, een hogere frequentie, ernstiger letsel en ernstiger gevolgen. Mannen en vrouwen hebben even vaak behandeling van een huisarts of in het ziekenhuis nodig in geval van huiselijk geweld. Vrouwen hebben vaker behandeling van een huisarts of in het ziekenhuis nodig na geweld door een (ex)partner terwijl mannen vaker naar een huisarts of ziekenhuis moesten na geweld door een broer of een zus.

Verder blijkt dat partnergeweld voor vrouwen vaker fatale gevolgen kan hebben; tussen 2010 en 2014 waren er in Nederland jaarlijks gemiddeld 25 vrouwelijke en 5 mannelijke slachtoffers van fataal partnergeweld. Uit internationaal onderzoek bleek dat er zeven keer meer gevallen van dodelijk huiselijk geweld met vrouwelijke slachtoffers dan met mannelijke slachtoffers waren. Interessant is dat bij vrouwen 'zelfverdediging' een belangrijk motief is voor het plegen van partnerdoding, in sommige gevallen na langdurig slachtoffer van geweld te zijn geweest. Mannelijke plegers slaan juist toe als de vrouw hen heeft verlaten, bijvoorbeeld omdat ze is gevlucht naar een opvanghuis.⁸

Ook voor kinderen die huiselijk geweld hebben meegemaakt of zelf mishandeld zijn geweest, zijn de gevolgen vaak zeer ernstig. Ze vertonen gezondheids- en gedragsproblemen, zoals agressie, alcohol- en drugsgebruik of wreedheid jegens dieren. Ook kampen veel kinderen met angsten, depressiviteit, een laag zelfbeeld en suicidaliteit. In hun verdere leven hebben ze relatief vaak moeite met (intieme) relaties en de opvoeding van hun eigen kinderen. Daarnaast is bekend dat kinderen die opgroeien met huiselijk geweld een grotere kans hebben om later zelf plegers van huiselijk geweld te worden. Jaarlijks overlijden in Nederland 50 tot 80 kinderen als gevolg van kindermishandeling.

Kosten van huiselijke geweld

In 1997 werd geschat dat ernstig fysiek geweld van mannen tegen hun vrouwelijke (ex-)partner de Nederlandse samenleving ruim 332 miljoen gulden per jaar kost. Het gaat hier alleen om kosten voor het gebruik van (officiële) diensten. Omgerekend naar 2011 betekent dat zo'n 280 miljoen euro. In een onderzoek in 2010 werd berekend dat voor werkgevers de directe kosten van verzuim ten gevolge van huiselijk geweld tussen de 74 en 192 miljoen euro per jaar bedragen. In recent Australisch onderzoek kwam naar voren dat huiselijk geweld een negatieve invloed heeft op de arbeidscapaciteit van slachtoffers.⁹

Intergenerationele overdracht

Een belangrijk gevolg van huiselijk geweld en kindermishandeling is dat het geweld vaak wordt doorgegeven aan de daaropvolgende generaties. Personen die als kind getuige waren van geweld tegen of tussen ouders, en/of zelf zijn mishandeld, lopen later een verhoogd risico lopen om zelf

⁷ Eijkern, L. van, Downes, R., & Veenstra, R. (2018). Slachtofferschap van huiselijk geweld: Prevalentieonderzoek naar de omvang, aard, relaties en gevolgen van slachtoffer- en plegerschap. Den Haag: WODC, Ministerie van Veiligheid en Justitie

⁸ Uit: huiselijk geweld verklaard vanuit genderperspectief, Movisie 2016

⁹ Feiten en cijfers huiselijk geweld 2014, Movisie

geweld tegen hun kinderen of partner te gebruiken, of slachtoffer te worden van geweld door hun partner. Er zijn geen exacte gegevens hoe vaak mishandelde kinderen zelf later pleger worden, maar men gaat ervan uit dat een derde van de kinderen die zijn opgegroeid in een gezin waar agressie en geweld plaatsvond, als volwassenen geweld gebruikt tegen zijn of haar kinderen, terwijl twee derde de geweldsspiraal weet te doorbreken. Uit longitudinale studies in Engeland en de Verenigde Staten blijkt dat kinderen die mishandeld of verwaarloosd zijn later ook gewelddadig zijn buiten het gezin. Een op de zes mishandelde of verwaarloosde kinderen gebruikt als volwassene geweld tegen anderen en een op de acht jongens pleegt later seksueel geweld.¹⁰

Specifieke groepen

Voor een aantal specifieke doelgroepen met specifieke problemen is om verschillende redenen extra aandacht nodig. Soms is er specifieke expertise nodig over de doelgroep of om de problemen eerder en beter in beeld te brengen. Het gaat om groepen die extra kwetsbaar zijn en niet altijd direct te herkennen zijn, zoals slachtoffers en plegers met een lichte verstandelijke beperking. Duurzaam oplossen of stoppen vraagt soms om een andere aanpak met specifieke expertise of er moeten andere organisaties bij worden betrokken. Als we voor deze specifieke groepen geen oog hebben, vallen ze tussen wal en schip. Hieronder geven we aan op welke groepen we ons focussen.

1. Vrouwen en kinderen in de vrouwenopvang.
2. Slachtoffers van eerdergerelateerd geweld en schadelijke (traditionele) praktijken zoals huwelijksdwang en achterlating, huwelijksgevangenschap, vrouwelijke genitale verminking en gedwongen isolement.
3. Slachtoffers van mensenhandel.
4. Slachtoffers van ouderenmishandeling.
5. Kinderen in geval van een complexe scheiding.
6. Kinderen in kwetsbare opvoedsituaties.

De beschikbare cijfers:

Eerdergerelateerd geweld¹¹ (EGG)

De vrouwenopvang heeft een groot aandeel in signalering van EGG. De landelijke cijfers voor 2016 laten zien dat van de 2.344 zaken het 38% bedreiging betrof en 22% mishandeling.

Cijfers voor 2017 en 2018 Groningen ten aanzien van eerdergerelateerd geweld:

	2017	2018
Huiselijk geweld	20	28
Bedreiging	22	20
Smaad (foto/filmpje internet)	3	0
Verkrachting	2	2
Dreiging uithuwelijking	1	0
Smaad/bedreiging	2	0
Dreiging ontvoering	1	3
Totaal	51	53

¹⁰ Uit: Preventie intergenerationeel geweld, Verwey-Jonker en Atria, 2016

¹¹ 'Elke vorm van geestelijk of lichamelijk geweld, gepleegd vanuit een collectieve mentaliteit in reactie op een (dreiging van) schending van de eer van een man of vrouw en daarmee van zijn of haar familie waarvan de buitenwereld op de hoogte is of dreigt te raken.' (Ferwerda en Van Leiden 2005).

Mensenhandel

De nationaal rapporteur schat dat er jaarlijks ca 6.250 mensen in Nederland slachtoffer zijn van mensenhandel. De schattingen liggen 5 keer hoger dan het aantal geregistreerde slachtoffers.

Complexe scheiding

In Nederland eindigt ongeveer 36% van alle huwelijken in een scheiding. Daarvan is 30% problematisch en eindigt 15% in een complexe scheiding. Ongeveer 70,000 kinderen maakt in Nederland per jaar het uit elkaar gaan van hun ouders mee. Meer dan 16.000 kinderen per jaar hebben ernstige hinder van de scheiding van hun ouders en ondervinden daarvan grote geestelijke schade.

Bijlage 3 Resultaten tussenevaluatie huisverboden en ICM (Multifocus)

De tussenevaluatie geeft de resultaten weer van 28 cliëntsystemen die deelnamen aan de nulmeting waarvan vervolgens 16 cliëntsystemen hebben meegedaan aan de eerste meting (na een half jaar). De resultaten zijn vergeleken met de uitkomsten van het G4-onderzoek dat door Verwey Jonker is uitgevoerd in 2013 en op sommige punten met een controlegroep die bestaat uit deelnemers die meedoen aan het grote landelijke onderzoek dat ook nu door Verwey Jonker wordt uitgevoerd naar de hulp bij huiselijk geweld (met Groningen als één van de deelnemers).

Uit de concept-tussenevaluatie blijkt tot nu toe over de doelgroep het volgende:

- De groep ouders/partners die Multifocus ontvangen heeft een lagere opleiding, minder vaak een betaalde baan en een lager inkomen dan de Veilig Thuis cliënten in de rest van Nederland. Cliënten zijn overwegend van Nederlandse herkomst;
- In vergelijking met de landelijke onderzoeksgroep zien we dat er bij de ouders uit de ICM-groep gemiddeld meer partnergeweld plaatsvindt op bijna alle geweldsvormen. Ook de frequentie waarmee partnergeweld voorkomt, is hoger dan bij de ouders/partners uit de rest van Nederland;
- Van de deelnemers heeft 31% een klinisch trauma. Dit is erg hoog. Bij de ouders in de landelijke onderzoeksgroep ligt dit op 15% en in de algemene populatie ligt dit op 6,7%. Dit geeft aan dat de ICM-groep veel last ervaart van de huidige omstandigheden. Bovendien speelt problematisch drankgebruik, van zowel zichzelf als hun partner, ook een grotere rol in hun leven dan landelijk. Ten slotte scoren de ouders hun kwaliteit van leven lager dan landelijk (en zelfs lager dan oorlogsslachtoffers) en ervaren ze meer opvoedingsstress. Ook hebben de kinderen van deze ouders vaker een trauma en zijn ze vaker emotioneel onveiliger dan de landelijke groep kinderen;
- In 39% van de gevallen hebben de deelnemers ook in hun eigen jeugd geweld meegemaakt.

Resultaten kwantitatief onderzoek 1^e meting

Als we kijken naar het verschil tussen de 0-meting en de 1^e meting, dan blijkt het volgende:

- op alle geweldsvormen (fysiek, psychisch, seksueel geweld) is een afname van het geweld te zien. De grootste procentuele afname is op fysiek geweld (66%). Het totale geweld is met bijna de helft afgenomen. Bij de 0-meting werden gemiddeld per gezin ruim 102 geweldsincidenten in het afgelopen jaar gerapporteerd en dit was gedaald naar 53. Ook de frequentie van het partnergeweld is afgenomen. Het aantal cliënten dat 'geen partnergeweld' meldt, is toegenomen.
Vergelijken we dit met de ontwikkeling van het partnergeweld op de 0- en de 1-meting van het eerdere G4-onderzoek uit 2014, dan is daar ook een afname van het geweld, maar procentueel minder dan bij de ICM-groep. Omdat het echter om relatief kleine aantallen gaat bij de ICM-groep kunnen daar geen conclusies uit getrokken worden. De afname van het geweld kan helaas nog niet vergeleken worden met de resultaten uit het lopende landelijke onderzoek naar de effectiviteit van de hulp bij huiselijk geweld, omdat die resultaten nog niet bekend zijn;
- De opvoedingsstress is afgenomen, van 53,3 naar 45,2 (in de algemene populatie ligt dit op 40,3). Bij het eerdere G4-onderzoek scoorden ouders bij de 0-meting 51,0 en op de 1^e meting was er een lichte toename met een score van 52,0;
- Het trauma is iets afgenomen, het problematisch drankgebruik is iets gedaald en de kwaliteit van leven is iets toegenomen.

Resultaten kwalitatief onderzoek

Aanvullend op de lopende kwantitatieve effectmeting is er kwalitatief onderzoek uitgevoerd, specifiek gericht op de Multifocus-aanpak. In een kwalitatief onderzoek staan de argumentatie en de beleving van de respondenten voorop en niet de aantallen. Het casusonderzoek is uitgezet onder

twalf gezinnen. De onderzoekers hebben zich gericht op de gezinnen waar het geweld gestopt is en met de partner(s) doorgepraat over de redenen waarom het geweld is gestopt en wat voor betekenis zij geven aan het effect van de hulpverlening en de regie van de intensief casemanager hierbij.

Uit het kwalitatieve onderzoek blijkt dat de meeste cliënten de ICM-aanpak positief ervaren. Het tijdelijk huisverbod bood rust waardoor cliënten de mogelijkheid hadden om de situatie beter te beschouwen en te kunnen bedenken wat zij wilden. De ICM'er bood in die gevallen waarin het nodig was een luisterend oor, organiseerde meerdere gesprekken met ieder gezinslid afzonderlijk en begeleidde het gezin naar de juiste hulp.

Wat kan beter? In sommige gevallen waren de gemaakte afspraken tussen de ICM en de cliënten toch niet duidelijk. Een ander verbeterpunt is dat de ICM nog een evaluatiegesprek met het gezin houdt, bijvoorbeeld een half jaar na de melding. In twee casussen dreigden respondenten namelijk uit beeld van de hulpverlening te verdwijnen, terwijl zij nog wel behoefte aan hulp hadden, zo gaven zij aan.

In het kwalitatieve onderzoek is ook gevraagd naar de ervaring van de cliënt met de systeemgerichte aanpak. Heeft het gezin een duidelijke afstemming in de hulpverlening door de ICM ervaren? In de meeste gevallen was hier sprake van en zeiden respondenten dat de ICM'er met ieder gezinslid afzonderlijke gesprekken voerde om de situatie in kaart te brengen en de hulpverlening te bespreken. Respondenten voelden zich door deze aanpak persoonlijk gehoord. Ook gaven zij aan dat de ICM de hulpverlening goed organiseerde waardoor zij niet steeds hun verhaal opnieuw hoefden te vertellen.

In de meeste gevallen bleek dat partners uit elkaar zijn gegaan. Enkele gevallen zijn bij elkaar gebleven met hulp in de vorm van relatietherapie. De systemen die relatietherapie hebben gekregen, gaven aan dat ze daarna beter zijn gaan communiceren en meer begrip voor elkaar kunnen tonen.

De meeste cliënten zijn heel tevreden met de hulp die ze van het ICM hebben ontvangen. Ook zijn ze tevreden met hun leven, waarbij ze de kwaliteit waarderen op een cijfer tussen de 7 en 10.

Bijlage 4

Samenstelling projectgroep Geweld Hoort Nergens Thuis Regio Groningen

Voorzitter: Hera Dekker, projectleider

Deelnemers:

- | | |
|-----------------------|--|
| - Gerdine Smit | Teamleider Jeugd Delfzijl |
| - Karen Westers | Beleidsambtenaar Jeugd Midden-Groningen |
| - Matty Lammersma | Beleidsambtenaar Jeugd Veendam/Pekela |
| - Robert Heuving | Beleidsambtenaar Jeugd Stadskanaal (tot 26-09-2019) |
| - Paul Koster | Beleidsambtenaar OOV Groningen (opvolger Marloes Doek) |
| - Jeanette Niemeijer | Beleidsambtenaar huiselijk geweld en vrouwenopvang Groningen |
| - Marleen Paulissen | Beleidsambtenaar politie 3 noord |
| - Huub Reuver | Aandachtsfunctionaris huiselijk geweld en kindermishandeling GGD |
| - Johanna van Bruggen | Manager Veilig Thuis |
| - Jolanda Ingeneeger | Manager Wij Groningen |
| - Lienja van Eijkern | Inhoudelijk expert huiselijk geweld en kindermishandeling |

Agenda lid:

- | | |
|--------------------------|---|
| - Jolien de Boer-Pontier | Beleidsmedewerker Sociaal Domein Het Hogeland |
|--------------------------|---|