



PROGRAMMA **NAAR EEN  
RIJKE WADDENZEE**



# Naar een Zilte Lauwerskust

*Samen bouwen aan verrijking van het  
Lauwersmeergebied en de Waddenzee*



WAD VEERKRACHTIG!

[WWW.RIJKEWADDENZEE.NL](http://WWW.RIJKEWADDENZEE.NL)

 @RIJKEWADDENZEE



## Inhoud



### Deel 1 De verkenning

1. Het vertrekpunt
2. Lopende projecten en programma's
3. Doel van de verkenning Zilte Lauwerskust
4. De aanpak
5. De resultaten

### Deel 2 Uitwerking Zilte Lauwerskust

1. De Zilte Lauwerskust: de opgaven
2. De locatie
3. De PAGW opgave in de Waddenzee
4. De randvoorwaarden
5. De Zilte Lauwerskust

### Bijlagen

# DEEL 1 DE VERKENNING



## 1. Het vertrekpunt: het Manifest Lauwerskust

Het Manifest Lauwerskust is in 2019 door 5 Friese en Groningse ondernemers uit het gebied ontwikkeld, met ondersteuning van Programma naar een Rijke Waddenzee (PRW) en de Waddenvereniging. Hun intentie is om actief en positief bij te dragen aan de toekomst van het gebied. Wat hen bindt is een gevoel van trots voor de regio en een gezamenlijk beeld van de toekomstmogelijkheden voor landbouw, natuur, visserij, wonen, recreatie en duurzaam ondernemen in het gebied.

Het Manifest bestaat uit 5 bouwstenen:

1. Een toekomstbestendig kustgebied met een robuust karakter
2. Innovatiegebied ecologische economie
3. Gebiedseigen, duurzame energie
4. Versterking regio: unieke kwaliteiten
5. Bottom-up aan de slag

*“Wij gaan uit van de waarden van ons kustgebied.  
We willen deze behouden en versterken om het gebied  
oneindig te kunnen blijven gebruiken.”*

*Albert Keizer, directeur/eigenaar  
Next Generation Shipyards B.V.*



## 2. Lopende projecten en programma's

In en om het Lauwersmeergebied lopen verschillende projecten en programma's. Hier benoemen we de belangrijkste.

Het Lauwersmeergebied is een Natura2000 gebied met een stuurgroep van de 2 provincies en 2 gemeenten. Middels de **Gebiedsagenda Lauwersmeer 2020-2023** worden de komende jaren concrete verbeteringen voor natuur, recreatie, landbouw, duurzaamheid en beleving gerealiseerd.

Een tweede belangrijk project is de **Integrale dijkverbetering Lauwersmeer-Vierhuizergat**. Hiermee wordt de waterveiligheid op orde gebracht én worden koppelkansen met duurzame energie, natuur, vismigratie en recreatie gerealiseerd.

Het project **Vissen voor Verbinding** realiseert een betere verbinding voor trekvis tussen de Waddenzee en de vaarten en beken in het achterland. Zodat vispopulaties van de aal, winde en zeeforel zich kunnen herstellen. Onder andere worden de R.J. Cleveringsluizen/Robbegatsluizen beter vispasseerbaar gemaakt.

### DE WIND IN DE ZEILEN

Gebiedsagenda Lauwersmeer 2020-2023



**WAD VEERKRACHTIG!**

## 2. Lopende projecten en programma's

Met het project **Súd Ie en Wetterfront Dokkum** krijgt de recreatie en natuur aan de Súd Ie een forse impuls. Het project levert een positieve bijdrage aan de versterking van de recreatie-infrastructuur, natuurkwaliteit en landschap.

Als vijfde het **Wereld Erfgoed Centrum (WEC)**. De Stichting WEC Waddenzee werkt samen met partners en de lokale community aan de realisatie. Het WEC toont het belang van het Werelderfgoed Waddenzee voor de wereld en maakt het Waddengebied beleefbaar. Het WEC geeft onderdak aan een zeehonden-centrum, een expositie, een Wadden-lab en een café/openbare ruimte.

Als zesde noemen we het project **Rietproef Lauwersmeer**. De kwaliteit van de natuur in het Lauwersmeer gaat achteruit. Met name het waterriet en de slikkige oevers verslechteren - met een negatief effect op soorten als roerdomp en porseleinhoen. Door in het voorjaar tijdelijk een hoger waterpeil te realiseren, wordt getracht het leefgebied te verbeteren. Het betreft een proef om de effecten op de natuur en andere functies te analyseren en beoordelen.

### DE WIND IN DE ZEILEN

Gebiedsagenda Lauwersmeer 2020-2023



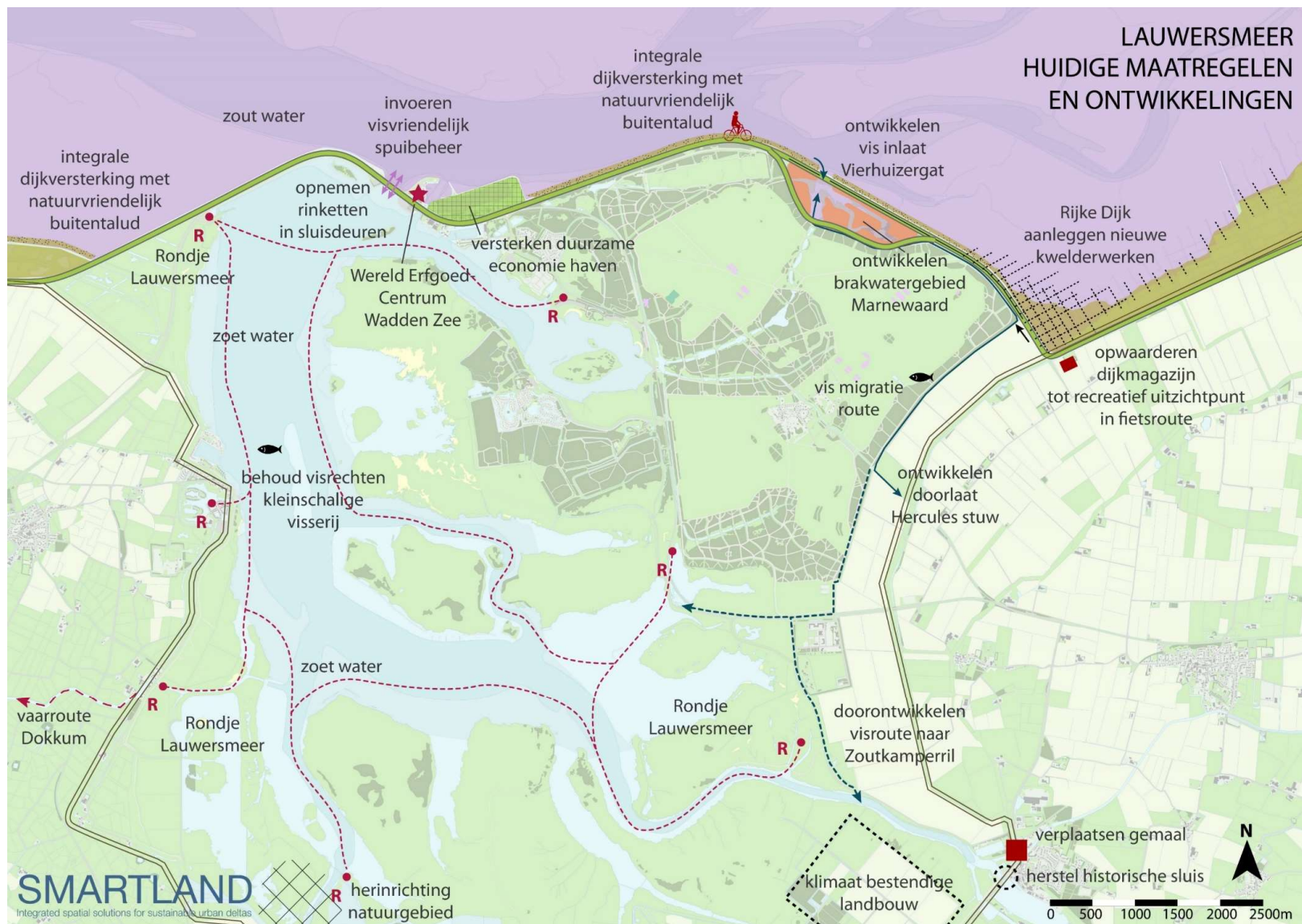
## 2. Lopende projecten en programma's

Als laatste benoemen we de **Coalitie Duurzame Haven Lauwersoog**. Op initiatief van het havenbedrijf Lauwersoog is een samenwerking van bedrijven, belangenorganisaties, maatschappelijke partijen en overheden ontwikkeld die streeft naar een duurzame haven. Een haven die zelf haar energie opwekt, waar schepen fossielvrij varen en waar de natuur van het Wad goed zichtbaar is.

Momenteel wordt gewerkt aan:

- Opwekken van duurzame energie met zonnepanelen;
- Onderzoek ombouwen schepen voor waterstof;
- Een energierijke dijk en zonnepark nabij de haven;
- Hergebruik warmte van koelcellen;
- Natuur in de haven.





### 3. Doel van de verkenning Zilte Lauwerskust

Het doel van de verkenning is als volgt:

- Verkennen van de mogelijkheden van een kwalitatieve impuls voor **1). klimaatadaptatie, 2). natuur en 3). lokale economie** voor het noordelijk deel van het Lauwersmeer;
- Uitbouwen en door-ontwikkelen van het **lokale partnership** rond deze bouwsteen van Manifest Lauwerskust.

De focus in de studie ligt op de volgende aspecten:

- Werken aan klimaatadaptatie;
- Versterking van de kwaliteit van natuur in de Waddenzee én het Lauwersmeer;
- Versterking van de kustidentiteit en de lokale, gebiedseigen economie.



- |   |   |  |   |
|---|---|--|---|
| <b>1</b><br>Robuust en overweldigend systeem van rust, ruimte en stilte | <b>3</b><br>Stevige klimaatbuffers zorgen voor natuur en waterberging     | <b>5</b><br>De sporen die de natuur achterlaat, zijn nog uit het landschap af te lezen | <b>7</b><br>Kustverdediging door opslibbing |
| <b>2</b><br>Eén natuurlijk systeem verbindt Waddenzee en achterland     | <b>4</b><br>Natte graslanden geven ruimte aan waterberging en weidevogels | <b>6</b><br>Dynamische Waddenzee als basis voor gezond marien ecosysteem               |   |

## 4. De aanpak

In het project Zilte Lauwerskust werkten gebiedspartijen, ondernemers, beheerders en overheden in 3 werksessies aan de verkenning van de mogelijkheden.

Dat gebeurde rond drie thema-tafels:

- 1). Klimaatverandering en ecosysteemherstel;
- 2). Trekvisseren en visserij (beroeps- en sportvisserij);
- 3). Recreatie, beleving en identiteit.

Op basis van de resultaten van de werksessies zijn een aantal ruimtelijke modellen ontwikkeld. Deze zijn besproken in de tweede werksessie en in gesprekken met gebiedspartijen: provincies, waterbeheerders, natuurorganisaties, sportvisserij en beroepsvisserij. De resultaten zijn vervolgens uitgewerkt tot aanbevelingen en een concreet projectvoorstel, verwoord in het tweede deel van deze notitie.



## 4. De aanpak

De volgende organisatie namen deel aan één of meerdere werksessies:

Manifest Lauwerskust (Henk Postma/Jelle Bos)

Waterschap Noorderzijlvest

Staatsbosbeheer

Provincie Groningen

Sportvisserij Nederland

Programma naar een Rijke Waddenzee

Stichting Geïntegreerde Visserij

it Dreamlân

Waddenfonds

WUR

Gemeente Het Hogeland

Rijkswaterstaat

Wetterskip Fryslân

Provincie Fryslân

It Fryske Gea

Waddenvereniging

Vissers van de Kust

Aalvisser Zoutkamp

Schrijfburo

Coalitie Duurzame Haven Lauwersoog

Gemeente Noardeast-Fryslân



## 5. De resultaten

### 1). Klimaatverandering en ecosysteemherstel

- De **golfbelasting** op de kust zal in de toekomst toenemen als gevolg van klimaatverandering. Voor waterveiligheid betekent natuurlijke aangroei van de kwelders buitendijks een versterking van het dijksysteem;
- De verwachting is dat de zeespiegel gaat stijgen waardoor de **waterafvoer** onder vrij verval in de toekomst moeilijker zal worden. Het watersysteem behoeft hierop in de toekomst te worden aangepast. Realisatie van een gemaal op een locatie in het Lauwersmeergebied is hierbij een interessante optie;
- Tevens wordt verwacht dat de invloed van **zout grondwater** zal toenemen als gevolg van de zeespiegelstijging. Dit zal met name effect hebben op 1). de lager gelegen poldergebieden en 2). het Lauwersmeer;
- Daarnaast neemt de hoeveelheid neerslag toe, worden **buien intensiever** en neemt de zekerheid van wateraanvoer af. Het verdient aanbeveling pro-actief in te zetten op het versterken van de zoetwaterlens in de akkers, vasthouden van water, slimme irrigatiesystemen en zouttolerante gewassen;
- De natuurkwaliteit van de Waddenzee én het Lauwersmeer is gebaat bij een robuuste **zoet-zout overgang**, als basis voor versterkte populaties vissen, vogels en zeezoogdieren.

Op basis hiervan is een concreet voorstel voor een grootschalige zoet-zout overgang met 'zachte' compartimentering van het Lauwersmeer ontwikkeld. Zie hiervoor deel twee.

## 5. De resultaten



### 2). Trekvisseren en visserij (beroeps- en sportvisserij)

Voor de langere termijn zetten zowel beroeps- als sportvisserij in op:

- Herstel van natuurlijke processen;
- Een sterke ecologische verbinding tussen Waddenzee, Lauwersmeer en achterland;
- Versterking van de vispopulaties;
- Duurzame benutting.

Voor de korte termijn worden kansen gezien in relatie tot:

- Benutten van wolhandkrab Lauwersmeer. Dit gebeurt al en kan mogelijk worden opgeschaald;
- Monitoring van trekvisseren door vissers. Dit gebeurt al en kan mogelijk worden gecontinueerd/versterkt;
- Vergroten zichtbaarheid van de kleinschalige visserij, middels een visserij-werkplaats in combinatie met educatie.

Bij de ontwikkeling van een zilte Lauwerskust worden kansen gezien voor mosselkweek binnendijks (hangculturen) en duurzame visserij. Deze concrete kansen worden nader verkend door de betrokken partijen.

## 5. De resultaten

### 3). Recreatie, beleving en identiteit

Voor het derde thema zijn onderstaande punten het resultaat:

- Werk aan een duidelijk **toeristisch-recreatief profiel** voor het gebied/de regio als geheel. Een profiel dat toekomstgericht is en past bij het groene karakter van het gebied. Maak daarbij keuzes wat je wel en niet wil als regio;
- Ontwikkel dit **bottom up met én voor ondernemers** en organiseer het proces met de ondernemers in de kern, in een meerjarig proces;
- **Synchroniseer het beleid** van verschillende overheden, belangenorganisaties, samenwerkingsverbanden en ondernemers volgens deze nieuwe lijn tot één krachtig geheel.

Op basis hiervan wordt binnen de Gebiedsagenda Lauwersmeer, samen met gebiedspartijen en ondernemers, concreet invulling gegeven aan de ontwikkeling van een toeristisch-recreatief profiel.



## DEEL 2 UITWERKING ZILTE LAUWERSKUST



## **1. De Zilte Lauwerskust: de opgaven**

### **1. Klimaatadaptatie**

- Vergroten van de klimaatrobustheid van het gebied als geheel, inspeland op toename neerslag en intensiteit neerslag, temperatuur, zeespiegelstijging en verzilting; zowel buiten- als binnendijks.

### **2. Natuur**

- Verrijking van de natuur in de Waddenzee en het Lauwersmeer door grootschalig herstel van de zoet-zout overgang als ontbrekende schakel tussen het zoute en het zoete ecosysteem. Inzet op een kwalitatief hoogwaardig, stabiel, brak overgangsmilieu met een natuurlijke dynamiek;
- Substantiële verbetering van het ecosysteem waardoor vispopulaties (trekvissen, estuariene soorten en mariene gasten) en populaties visetende vogels in de Waddenzee en het Lauwersmeer zich kunnen versterken.

### **3. Lokale economie en identiteit**

- Verbetering beleving van het kustgebied; nadruk op het kustlandschap, natuurbeleving en regionale producten;
- Versterken lokale economie, sportvisserij en duurzame visserij.

## 2. De locatie



### **3. De PAGW opgave in de Waddenzee**



De Programmatische Aanpak Grote Wateren (PAGW) is een nationaal programma voor de grote wateren van Nederland. De Waddenzee is één van deze gebieden. De PAGW is gericht op realisatie van toekomstbestendige grote wateren waar hoogwaardige natuur goed samengaat met een krachtige economie. Voor het Waddengebied ligt de focus op de volgende drie opgaven:

#### **1. Het verzachten van randen van het Wad**

- Herstel van de natuurlijke dynamiek en ruimte geven aan natuurlijke processen waar het kan;
- Herstel van geleidelijke overgangen van Wad naar land, en van zout naar zoet water;
- Benutten van dijkversterking (HWBP) voor een integrale aanpak.

#### **2. Herstel van onderwaternatuur en voedselweb**

- Herstel van natuurlijke processen en leefgebieden, vooral onder water;
- Wegnemen dan wel mitigeren van het gebruik door de mens waar dit cruciaal en passend is;
- Wegnemen dan wel mitigeren van negatieve effecten van waterveiligheidswerken.

#### **3. Inzetten op transitie naar duurzaam en maatschappelijk passend gebruik en beheer**

## 4. De randvoorwaarden

Bij de verkenning van de mogelijkheden van de Zilte Lauwerskust is er voor gekozen om uit te gaan van een aantal concrete, heldere randvoorwaarden. Deze randvoorwaarden sluiten aan bij het bestaand waterbeheer en gebruik van het gebied. Hiervoor is gekozen om de mogelijkheden van daadwerkelijke realisatie van de ambitie zo groot mogelijk te maken.

Deze randvoorwaarden zijn:

- **Spuicapaciteit R.J. Cleveringsluizen.** De spuicapaciteit van het complex voor de afvoer van water behoort niet af te nemen;
- **Waterbergingscapaciteit Lauwersmeer.** De waterbergingscapaciteit van het Lauwersmeer behoort niet af te nemen;
- **Waterpeil.** Voor het waterpeil wordt uitgegaan van het bestaande waterpeil van – 0,90 m NAP om geen overlast voor andere functies te veroorzaken. De mogelijke resultaten van de Rietproef kunnen later worden meegenomen;
- **Overlast van zout water.** Andere functies ondervinden geen overlast van het brakke watergebied.

## **5. De Zilte Lauwerskust**

### **1. Klimaatadaptatie**

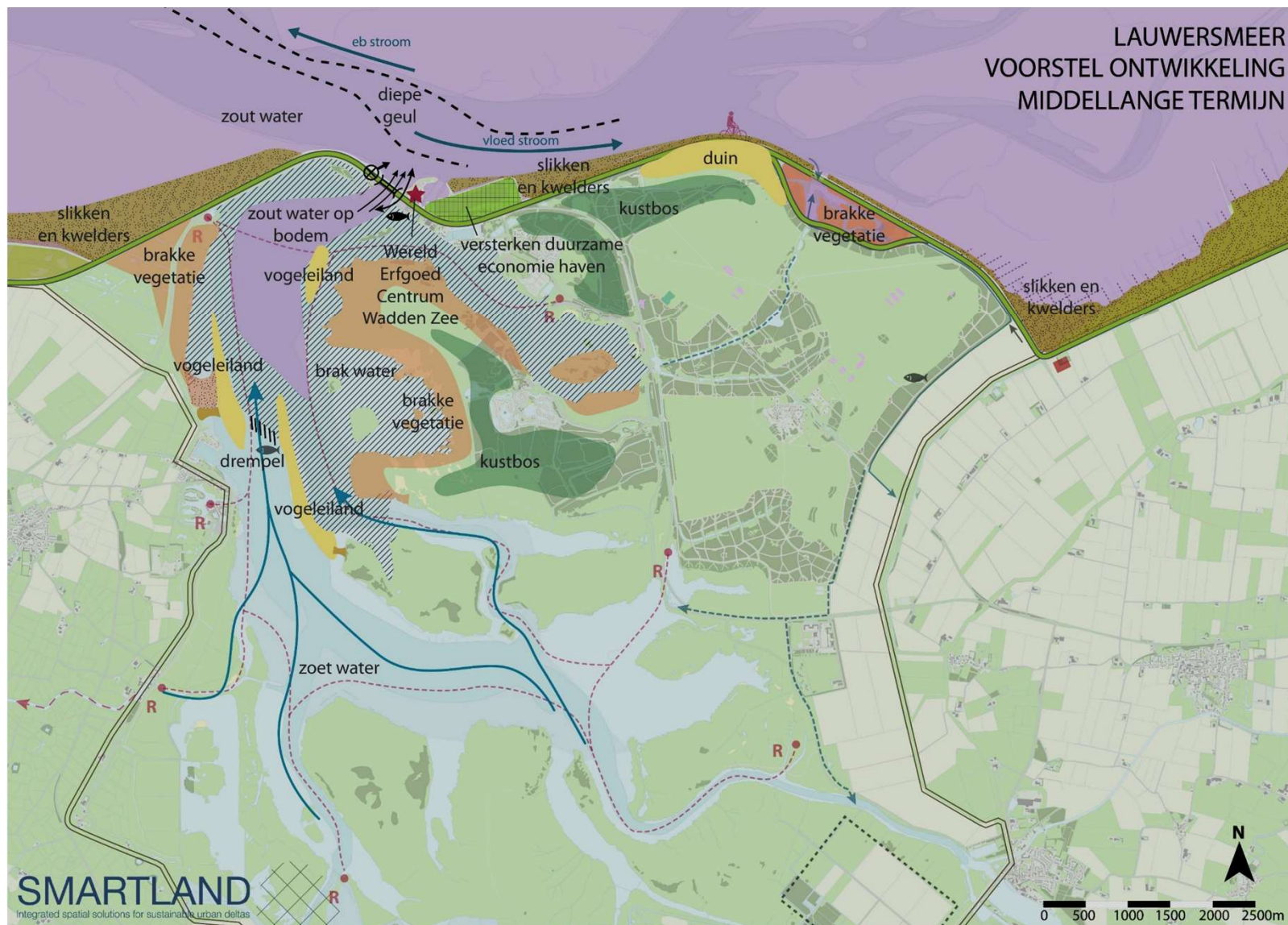
- Buitendijkse aanslibbing slikken en kwelders;
- 'Zachte compartimentering' van het Lauwersmeer met een brak tussengebied, anticiperend op zeespiegelstijging;
- Vasthouden en opslaan regenwater in de landbouwgebieden (boven- en ondergronds);
- Realisatie van een gemaal voor waterafvoer (in de toekomst).

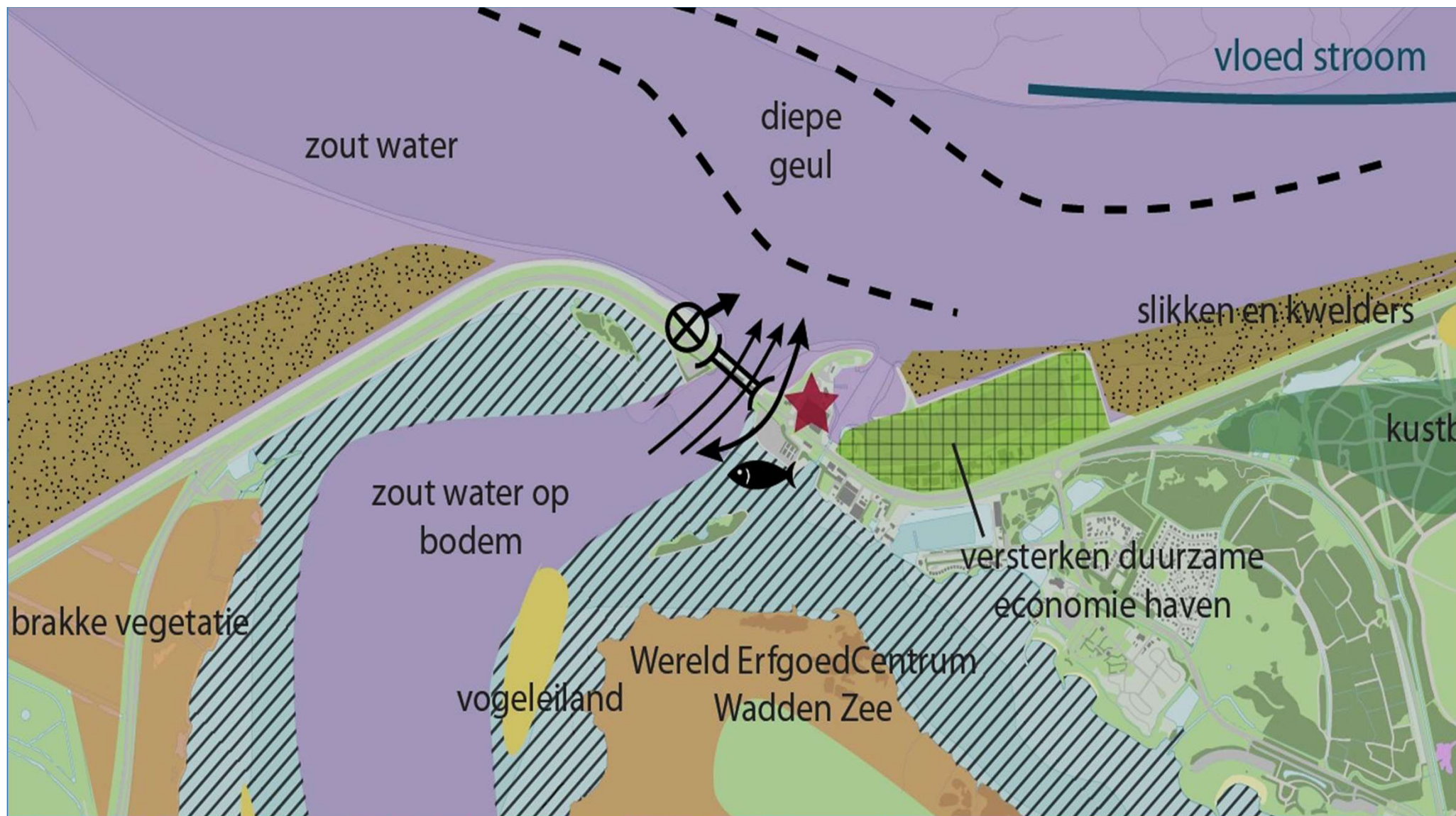
### **2. Natuur**

- Grootschalige zoet – zout overgang tussen Waddenzee, Lauwersmeer en achterland;
- Handhaving groot deel zoet wetland (2/3), verrijkt met een brakwater habitat voor vissen en vogels;
- 24/7 vismigratie voor intrek van trekvis, en beperking uitspoeling zoetwatervis;
- Vogeleilanden voor steltlopers en visetende vogels binnendijks (habitat en hoogwatervluchtplaats).

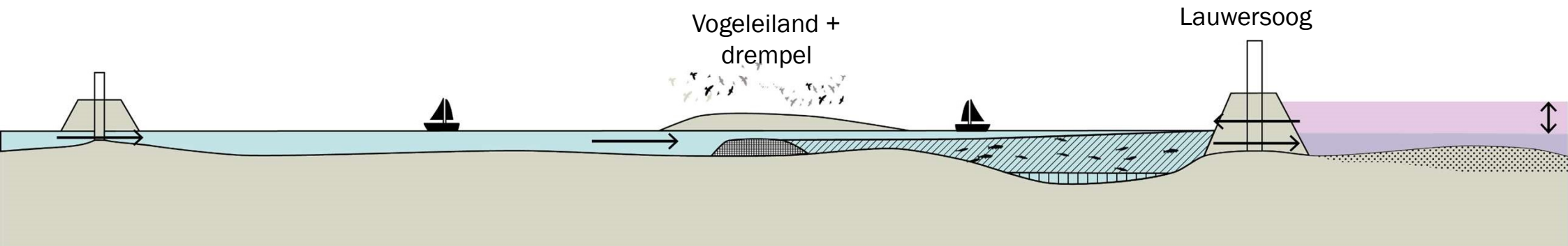
### **3. Lokale economie en identiteit**

- Kansen voor mosselteelt, duurzame visserij en sportvisserij;
- Vermindering risico op blauwalgen;
- Versterking identiteit van de Waddenkust, en versterking beleving landschap en natuur.



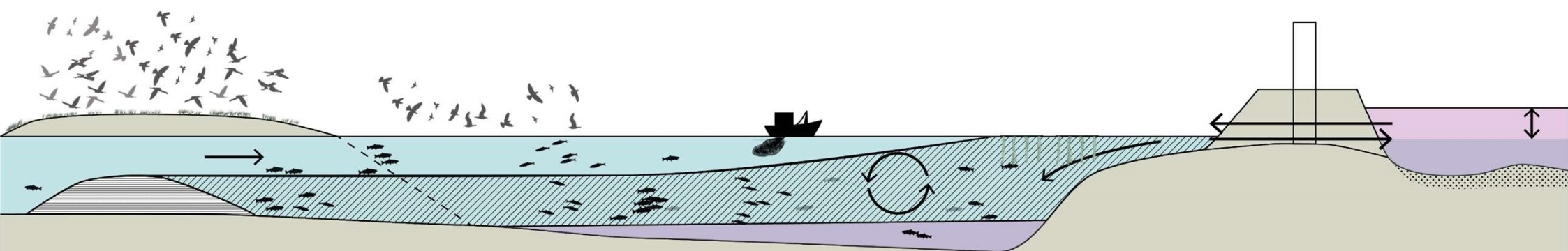


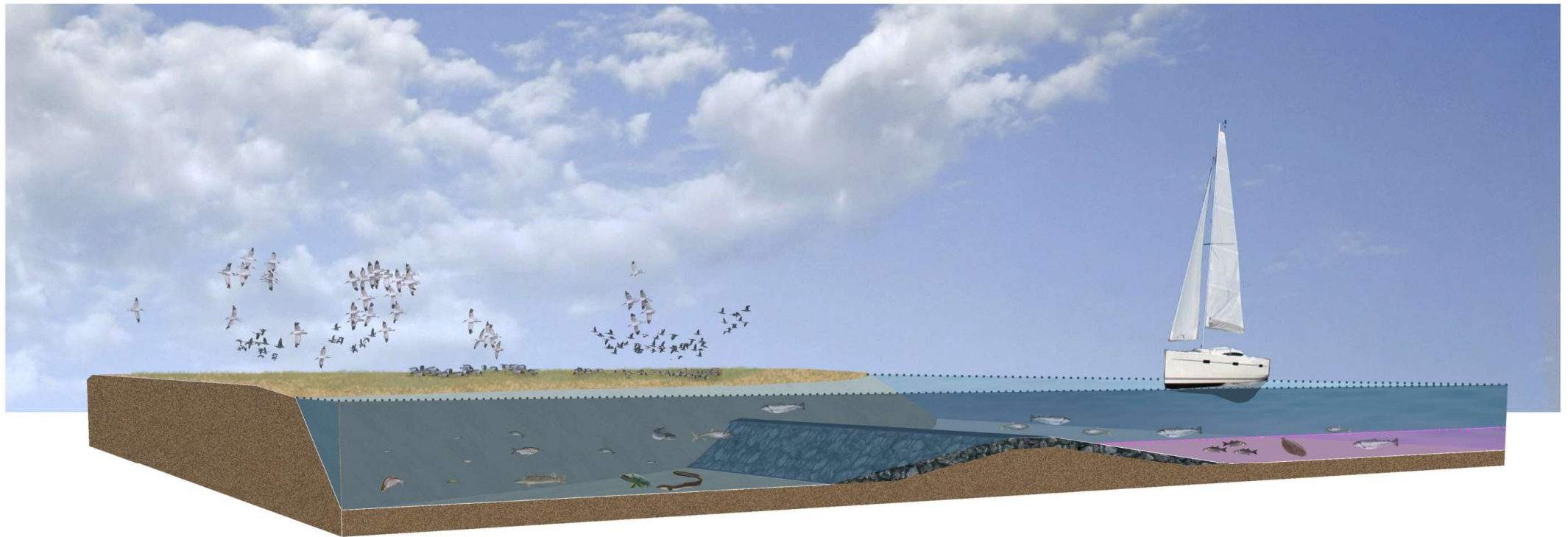
PROGRAMMA **NAAR EEN  
RIJKE WADDENZEE**



Vogeleiland +  
drempel

Lauwersoog







## **5. De Zilte Lauwerskust, voorlopige conclusies**

**De Zilte Lauwerskust geeft invulling aan klimaatadaptatie met:**

- Versterking van de zeedijken door inzet op kwelderontwikkeling buitendijks;
- Zorgdragen voor waterafvoer in de toekomst met een gemaal dan wel anders;
- Omgaan met verzilting van het Lauwersmeer: 'zachte' compartimentering, zoet houden zuidelijk deel Lauwersmeer
- Verbeteren zoetwatersituatie landbouwgebieden: vasthouden water, opslaan en benutten.

**De Zilte Lauwerskust zorgt voor een impuls voor de natuurkwaliteit Waddenzee en Lauwersmeer met:**

- Een grootschalige, geleidelijke overgang van Wad naar land en van zoet naar zout water;
- Herstel natuurlijke processen, brakwatergebied, versterking populaties vissen/wadvogels/visetende vogels;
- Verrijking Lauwersmeer met meer natuurlijk dynamiek én handhaving bestaande natuurkwaliteit.

**De Zilte Lauwerkust geeft invulling aan versterking van de kustidentiteit en biedt nieuwe economische kansen**

- Versterking relatie met de Waddenzee;
- Nieuwe economische kansen voor visserij, sportvisserij en recreatie.

# BIJLAGEN

PROGRAMMA **NAAR EEN  
RIJKE WADDENZEE**

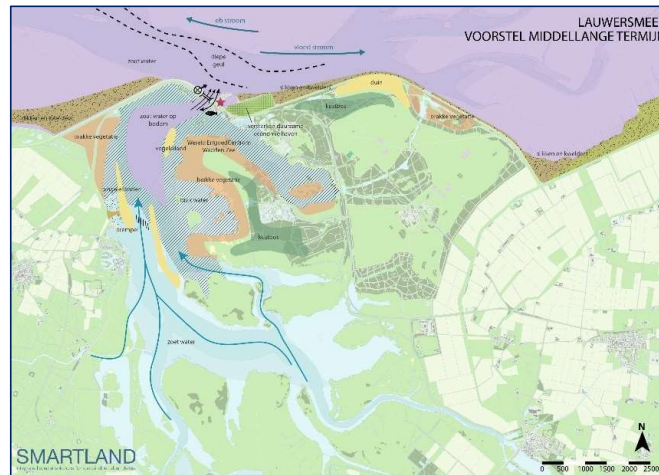


 **WAD VEERKRACHTIG!**

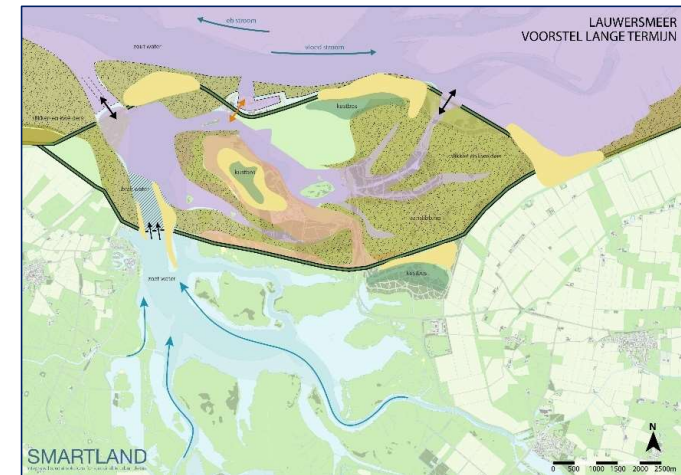
## Drie ontwikkelde modellen



**Model 1 Vismigratierivier**  
VMR langs westzijde voor  
optimalisatie intrek trekvis



**Model 2 Zilte Lauwerskust**  
Grootschalig brakwatergebied in het  
noorden van het Lauwersmeer  
als stabiele verbinding tussen  
Waddenzee en achterland



**Model 3 Klimaatadaptatie**  
Grootschalige herontwikkeling gebied  
om maximaal in te zetten op  
klimaatadaptatie (opslibbing) en  
versterking natuur van de Waddenzee

## Beoordeling drie modellen

	M1 VMR	M2 Zilte L'kust	M3 Klimaatadap.
Klimaatadaptatie	0/+	+	+
Natuur			
- zoet zout overgang van formaat	0/+	+	+
- trekvissen en vogels	+	+	+
Lokale economie en identiteit			
- Beleving kustlandschap	0/+	+	+
- Versterking lokale economie	0/+	+	+
Randvoorwaarden			
Afname spuicapaciteit/waterberging	nee/beperkt	nee/beperkt	nee/ja
Overlast zout/waterpeil	nee/nee	nee/nee	nee/nee

## Colofon



Opgesteld in opdracht en onder regie van Programma naar een Rijke Waddenzee.

Contactpersoon: Jeroen van Herk

[jeroen@oakconsultants.nl](mailto:jeroen@oakconsultants.nl)

06 – 4301 1508

[www.rijkewaddenzee.nl](http://www.rijkewaddenzee.nl)

23 december 2020

Met ondersteuning van

Smartland, [www.smartland.nl](http://www.smartland.nl)

Contactpersoon: Klaas Jan Wardenaar

[Klaasjan.wardenaar@smartland.nl](mailto:Klaasjan.wardenaar@smartland.nl)

OAK consultants, [www.oakconsultants.nl](http://www.oakconsultants.nl)

Contactpersoon: Wilco de Bruijne

[wilco@oakconsultants.nl](mailto:wilco@oakconsultants.nl)

Foto's: Henk Postma



PROGRAMMA **NAAR EEN  
RIJKE WADDENZEE**

WAD VEERKRACHTIG!

[WWW.RIJKEWADDENZEE.NL](http://WWW.RIJKEWADDENZEE.NL)

 @RIJKEWADDENZEE