



# Kop op 't Hogeland

Handboek uitleg & werkwijze Lokaal Programmaplan  
Versie 1.0 (januari 2020)



# Inhoudsopgave

## Inhoud

|   |    |
|---|----|
| 1 - Inleiding .....   | 3  |
| 2 - Nationaal Programma Groningen .....                                     | 4  |
| Financiële opbouw Nationaal Programma Groningen .....                       | 4  |
| Organisatie Nationaal Programma Groningen .....                             | 5  |
| 3 - Het Lokaal Programmaplan .....  | 7  |
| Actualisatie Lokaal Programmaplan .....                                     | 7  |
| Samenhang .....   | 8  |
| 4 - Projecten .....   | 9  |
| Wat is een project? .....   | 9  |
| Hoe komt een project binnen het Lokaal Programmaplan tot stand? .....       | 9  |
| Wanneer is een project kansrijk en wie bepaalt dit? .....                   | 9  |
| Stappenplan projecten en besluitvormingsproces .....                        | 13 |
| 5 – Interne organisatie .....   | 16 |
| 5.1 Principes van de organisatie: scheiding tussen proces en inhoud .....   | 16 |
| 5.2 Organogram organisatie .....  | 16 |
| 5.3 Rollen en taken .....   | 17 |
| 5.4 Kernteam Nationaal Programma Groningen .....                            | 19 |
| 6 - Monitoring en evaluatie .....   | 20 |
| Jaarlijkse monitoring .....   | 20 |
| Periodieke evaluatie .....  | 20 |
| Bijlage 1: Randvoorwaarden en criteria voor projecten nader uitgelegd ..... | 21 |
| De randvoorwaarden van Nationaal Programma Groningen .....                  | 21 |
| De uitgangspunten vanuit het Lokaal Programmaplan .....                     | 22 |
| Bijlage 2: Deskundigheid Nationaal Programma Groningen .....                | 23 |
| Bijlage 3: Subsidieloketten Nationaal Programma Groningen .....             | 24 |
| Bijlage 4: Planning 2021 .....  | 25 |

## 1 - Inleiding

Dit handboek draagt bij aan kennis over het Lokaal Programmaplan en beoogt te helpen bij een goede (interne) samenwerking. Het Lokaal Programmaplan is onderdeel van Nationaal Programma Groningen. Om de werking van het Lokaal Programmaplan te begrijpen, is het belangrijk om te weten hoe Nationaal Programma Groningen werkt. Dit wordt in hoofdstuk twee beschreven. Vervolgens wordt in hoofdstuk drie uitgelegd wat het Lokaal Programmaplan is. In hoofdstuk vier wordt uitleg gegeven over de projecten; wat is een project, wie bepaalt wanneer een project in aanmerking komt voor het trekkingsrecht, hoe zit de besluitvorming in elkaar, etc. Ten slotte wordt in hoofdstuk 5 de monitoring en evaluatie uitgelegd.

## 2 - Nationaal Programma Groningen

Nationaal Programma Groningen werkt aan het toekomstperspectief voor Groningen door de brede welvaart en het imago van de regio te verbeteren. Het kan geen succes worden zolang schadeherstel en versterking niet op orde zijn.

Brede welvaart gaat over gezondheid, welbevinden, veiligheid, de kwaliteit van natuur en milieu, opleidingsniveau en vertrouwen in politiek en bestuur. Het vergroten van de brede welvaart moet niet alleen merkbaar zijn voor de inwoners, maar ook er ook aan bijdragen dat Groningen een aantrekkelijke toeristische bestemming, vestigingslocatie en woonplaats is. Om aan brede welvaart en het imago te werken, heeft Nationaal Programma Groningen ambities op vier gebieden die in de regio belangrijk zijn: Economie, Werken en Leren, Leefbaarheid en Natuur en klimaat.

Met het ondertekenen van de bestuursovereenkomst is Nationaal Programma Groningen op 11 maart 2019 officieel van start gegaan. Basis voor de uitvoering van Nationaal Programma Groningen is het [Programmamakader](#). Dit programmamakader is de 'grondwet' van Nationaal Programma Groningen en het biedt inzicht in de techniek. Het geeft richting aan alle initiatieven, bevat de doelstellingen van het programma en is het toetsingskader om te bepalen of een initiatief bijdraagt aan het realiseren van de doelstellingen zoals geformuleerd.

Nationaal Programma Groningen vormt een geheel van lokale, thematische en speciale programma's (Zorgprogramma en Erfgoedprogramma), inclusief Toukomst. Uitgangspunt daarbij is dat dit geheel meer moet zijn dan de som der delen. Alle programma's en projecten moeten bijdragen aan de brede welvaart. De verschillende onderdelen moeten daarbij zoveel mogelijk met elkaar verbonden zijn en in samenhang worden uitgevoerd, om voor een maximaal synergie-effect te zorgen. Afstemming en uitwisseling tussen de verschillende onderdelen is een eis.

### Financiële opbouw Nationaal Programma Groningen

Voor Nationaal Programma Groningen is een startkapitaal van 1,15 miljard euro beschikbaar gesteld. Hiervan is 345 miljoen gereserveerd voor speciale programma's zoals bewonersinitiatieven en het toekomstbeeld 2040 (Toukomst), maar ook voor uitvoeringskosten en projecten in 2018. De overige 805 miljoen euro is beschikbaar voor de uitvoering van thematische en lokale programmaplannen die de provincie en gemeenten in het aardbevingsgebied samen met Groningers gaan opstellen. Tot 2023 wordt 50% (402,5 miljoen euro) van het totale budget beschikbaar gesteld voor de thematische en lokale programmaplannen van de zes overheden (op dit moment nog acht, na de vorming van de gemeente Eemsdelta zes). In 2023 wordt het programma geëvalueerd en krijgt de overige 50% een bestemming. Bij de herijking in 2023 geldt als uitgangspunt dat er voor elke gemeente in ieder geval 50% van het bedrag, dat in de eerste periode is toegedeeld, ook in de tweede periode beschikbaar komt.

| Programma   |              | Totaalbedrag programma      |
|---|--------------|-----------------------------|
| <a href="#">Thematisch programma</a> (=provincie) |              | 173 miljoen (=50% tot 2023) |
|   |              |                             |
| <b>Lokale programma's (=gemeenten)</b>            |              |                             |
| Eemsdelta   | 82 miljoen   |                             |
| Het Hogeland                                      | 37,5 miljoen |                             |
| Midden-Groningen                                  | 47,5 miljoen |                             |
| Oldambt   | 22 miljoen   |                             |
| Groningen   | 40,5 miljoen |                             |

|   |               |                                      |
|---|---------------|--------------------------------------|
| <b>Totaal lokale programma's</b>  |               | <b>229,5 miljoen (=50% tot 2023)</b> |
| <b>Speciale programma's</b>   |               |                                      |
| <a href="#">Erfgoedprogramma</a>  | 20 miljoen    |                                      |
| <a href="#">Zorgprogramma</a>   | 40 miljoen    |                                      |
| <a href="#">Bewonersinitiatieven</a> (Loket Leefbaarheid, Impulsloket <sup>1</sup> en <a href="#">energieparticipatie</a> ) | 25 miljoen    |                                      |
| <a href="#">Toekomst</a>  | 100 miljoen   |                                      |
| Reeds toegekende projecten 2018   | 117,5 miljoen |                                      |
| Uitvoeringskosten   | 42,5 miljoen  |                                      |
| <b>Totaal speciale programma's</b>  |               | <b>345 miljoen</b>                   |

De bedragen geven aan hoeveel geld er gereserveerd wordt voor een bepaalde overheid, die vervolgens plannen ontwikkelt conform de doelstellingen van Nationaal Programma Groningen. De programmaplannen en onderliggende projecten moeten eerst goedgekeurd worden door het bestuur van Nationaal Programma Groningen op basis van onafhankelijk advies. Vervolgens stellen de gemeenteraad of Provinciale Staten de programmaplannen of projecten vast, voordat de budgetten daadwerkelijk uitgegeven kunnen worden. Hiermee wordt geborgd dat de programmaplannen en projecten voldoen aan de zes randvoorwaarden zoals deze opgenomen zijn in het [Programmakader](#): participatie, integraliteit, proportionaliteit, samenhang, toekomstbestendigheid en cofinanciering. Bovendien is er sprake van continue monitoring en zal een onafhankelijke partij Nationaal Programma Groningen jaarlijks evalueren. Komen daar verbeterpunten uit dan is het mogelijk dat de uitvoering van een programmaplan wordt bijgestuurd. Dit kan gevolgen hebben voor de middelen die beschikbaar gesteld zijn aan de gemeenten en de toekenning van middelen (niet voor reeds toegezegde gelden).

## Organisatie Nationaal Programma Groningen

Nationaal Programma Groningen is een samenwerkingsverband van Rijk, provincie en gemeenten. Er is een verantwoordelijkheid om de beschikbare middelen zinvol, efficiënt en met resultaat te besteden. Een bestuur neemt hierover besluiten en bepaalt welke bijdragen worden verstrekt. Het programmabureau ondersteunt dit proces. Hieronder worden de verschillende organisatieonderdelen kort beschreven.

**Algemeen Bestuur:** ingesteld op basis van de [bestuursovereenkomst](#) Nationaal Programma Groningen, ondersteunt door de programmadirecteur en het programmabureau, heeft als taken: gevraagde en ongevraagde advisering van deelnemers, ontwikkelen van één visie over Nationaal Programma Groningen, inzet voor de doelmatige, doeltreffende, rechtmatige, transparante, solidaire en samenhangende uitvoering van het programma en het vormen van een verbindende factor.

*Vertegenwoordiging gemeente Het Hogeland*

In de Algemeen Bestuur heeft wethouder Kristel Rutgers namens Het Hogeland zitting.

**Dagelijks Bestuur:** bepaalt de agendering van het algemeen bestuur en neemt in mandaat van het algemeen bestuur besluiten.

**Programmادirecteur:** voert vanuit het oogpunt van doelmatig bestuur en efficiënte besluitvorming in mandaat van het bestuur en de voorzitter van het bestuur bevoegdheden uit, waaronder wijzigingen zonder impact of wijzigingen die de onafhankelijke commissie heeft goedgekeurd. Besluiten

<sup>1</sup> Meer informatie over deze loketten is te vinden in bijlage 3

communiceert de programmadirecteur altijd aan de coördinatiegroep en het dagelijks bestuur. Daarnaast geeft de programmadirecteur leiding aan het programmabureau.

**Programmabureau:** heeft de rol van verbindingsofficier, regisseur, facilitator en initiator. Het bureau houdt de regie over het programma als geheel en bewaakt de samenhang en kwaliteit. Daarnaast faciliteert en ondersteunt ze indieners bij het realiseren van een goede aanvraag. Samen met de coördinatiegroep, heeft het programmabureau ook een belangrijke rol in het verbinden van verschillende plannen om zo maximale synergievoordelen te kunnen behalen.

Naast bovenstaande rollen is het programmabureau verantwoordelijk voor het opstellen van de agenda en stukken van de bestuursvergaderingen, het adviseren van het bestuur (incl. beoordeling) en de monitoring & evaluatie van Nationaal Programma Groningen. Tot slot vervult het programmabureau een belangrijke loketfunctie voor alle Groningers. Inwoners of andere stakeholders met een plan kunnen zich altijd melden bij het programmabureau en worden dan begeleid naar de passende partij of regeling.

**Coördinatiegroep:** De coördinatiegroep komt tweewekelijks bij elkaar en zorgt in haar vergaderingen voor afstemming van de bestuurlijke advisering. Ook kan deze groep agendapunten voor de bestuursvergaderingen inbrengen en advies geven over de 'bedrijfsvoering' van het programmabureau. De groep wisselt daarnaast kennis en ervaring uit en bespreekt tijdens haar overleggen de verschillende concept-plannen teneinde ervoor te zorgen dat programma's en projecten elkaar zoveel mogelijk versterken.

*Vertegenwoordiging gemeente Het Hogeland*

In de coördinatiegroep zit namens gemeente Het Hogeland Lucie Perey, projectleider van het Lokaal Programmaplan. Zij is ook verantwoordelijk voor de voorbereiding van de bestuurder van Het Hogeland bij het Algemeen Bestuur.

**Deskundigen:** Daarnaast is het vanuit Nationaal Programma Groningen mogelijk om deskundigheid in te zetten in de vorm van projectversnellers, het omgevingskwaliteitsteam, de externe deskundigenpool en expertpool participatie<sup>2</sup>.

---

<sup>2</sup> Zie voor meer informatie hierover bijlage 4



### 3 - Het Lokaal Programmaplan

Het [Lokaal Programmaplan](#) 'Kop Op 't Hogeland' is een meerjarig plan waarin uiteengezet is hoe gemeente Het Hogeland van plan is om de middelen van Nationaal Programma Groningen te besteden en hoe de gemeente daarmee bijdraagt aan het bevorderen van de brede welvaart, het imago en de vier ambities. Het Lokaal Programmaplan geeft daarmee richting aan de inzet voor de periode tot 2030.

Het Lokaal Programmaplan is opgesteld op basis van [zes programmalijnen](#) waarlangs de ambities van Het Hogeland zijn beschreven:

1. Toekomstbestendige bedrijvigheid
2. Leven Lang Ontwikkelen
3. Wonen & Leven op de Wierden
4. Zorgen voor en met elkaar
5. Het Hogeland goed verbonden
6. Pronkjewailen op 't Hoogelaand

#### Actualisatie Lokaal Programmaplan

Het Lokaal Programmaplan is een dynamisch document dat volgens de bestuursovereenkomst jaarlijks wordt geactualiseerd. Wanneer er geen reden tot actualisatie is, mag dit ook om de twee jaar worden gedaan. Bij een actualisatie worden de volgende zaken betrokken:

- Een verdere concretisering van de programmalijnen
- Een aanvulling in de begroting en/of middelen toekennen aan de programmalijnen
- Het actualiseren van de uitvoeringsparagraaf met in te dienen projecten voor het kalenderjaar

#### Stappenplan actualisatie Lokaal Programmaplan

| Stap | Wat   | Wie   |
|------|---|---|
| 1    | Het college stelt het geactualiseerde Lokaal Programmaplan op.  | College van B&W   |
| 2    | De gemeenteraad ontvangt de geactualiseerde versie van het Lokaal Programmaplan en geeft haar goedkeuring. .  | Gemeenteraad  |
| 3    | De geactualiseerde versie wordt ingediend bij het programmabureau   | Kernteam Nationaal Programma Groningen                              |
| 4    | Toetsing onafhankelijke beoordelingscommissie van de geactualiseerde versie. De beoordeling resulteert in een advies aan het bestuur van Nationaal Programma Groningen.   | Onafhankelijke beoordelings-commissie Nationaal Programma Groningen |
| 5    | Met behulp van het advies van de onafhankelijke beoordelingscommissie besluitvorming door bestuur Nationaal Programma Groningen: <ul style="list-style-type: none"><li>- Voldoet</li><li>- Voldoet onder voorwaarden</li><li>- Voldoet niet</li><li>- Wordt aangehouden</li></ul> | Bestuur Nationaal Programma Groningen                               |
| 6    | Wanneer de geactualiseerde versie van het Lokaal Programmaplan definitief is goedgekeurd door het bestuur van Nationaal Programma Groningen, wordt het ter vaststelling voorgelegd aan de gemeenteraad.   | Gemeenteraad (besluitvormend)                                       |

## **Samenhang**

De ambities van het Lokaal Programmaplan zijn niet allemaal ‘nieuw’. Veel is afkomstig uit de Visie Ruimte! en het collegeprogramma. Het Lokaal Programmaplan biedt de kans om deze ambities te versterken. Voor nieuw op te stellen gemeentelijke (beleids)visies zoals de omgevingsvisie, is het streven om de samenhang met het Lokaal Programmaplan zo groot mogelijk te laten zijn. Met de actualisatie is het daarnaast mogelijk om dit te versterken. Op deze wijze kan het ook een middel zijn om programmatisch te werken. De Visie Ateliers<sup>3</sup> die in 2021 worden georganiseerd, zijn eveneens een middel om het Lokaal Programmaplan verder aan te scherpen.

---

<sup>3</sup> De visie ateliers zijn bedoeld om een verdiepingsslag op het Lokaal Programmaplan te maken, met behulp van kennis van buiten (inhoudelijke experts met name van RUG en Hanze).



## 4 - Projecten

Alleen op projectniveau betekent goedkeuring door het bestuur ook toekenning van middelen. Een programma, zonder onderliggende projecten, kan worden goedgekeurd door het bestuur, maar de middelen worden op dat moment nog niet beschikbaar gesteld. Een project kan overigens niet worden goedgekeurd zonder dat er een goedgekeurd overkoepelend programma (het Lokaal Programmaplan) aan ten grondslag ligt.

### Wat is een project?

Nationaal Programma Groningen geeft geen eenduidige definitie van een project. De wijze van detaillering is hierbij van belang. Een project mag niet te kleinschalig zijn (met als resultaat veel projecten waardoor de administratieve last te hoog wordt, de beoordelingscommissie wordt overvraagd, etc.), maar ook niet te abstract (met als resultaat te weinig transparantie, geen effectieve evaluatie, etc.). De projecten Waterwerken Zoutkamp en Vakland Het Hogeland zijn voorbeelden van projecten die door Nationaal Programma Groningen zijn goedgekeurd en de juiste mate van detaillering hebben.



### Hoe komt een project binnen het Lokaal Programmaplan tot stand?

Het Lokaal Programmaplan geeft richting aan waar de gemeente haar middelen tot 2030 vanuit Nationaal Programma Groningen op in wil zetten. Het is een toekomstperspectief. In de zes programmalijnen staan de ambities van de gemeente beschreven. Op basis daarvan worden projecten aangejaagd en ontwikkeld om zo de ambities te behalen. Dit betekent dat de gemeente hierin zelf een actieve rol heeft, onder andere vanuit de aanjagers, in samenwerking met stakeholders binnen (en buiten) de gemeente.

De thematafels zijn een belangrijke plek waar ideeën tot stand komen die mogelijk leiden tot projecten. Daarnaast dragen stakeholders binnen (en buiten) de gemeente concrete projecten en initiatieven aan, met de vraag of er financiering vanuit het trekkingsrecht van Het Hogeland beschikbaar kan worden gesteld. Deze worden verzameld.

Voor elk (potentieel) project is het belangrijk om te bepalen of het kansrijk is binnen het Lokaal Programmaplan en de randvoorwaarden van Nationaal Programma Groningen.

### Wanneer is een project kansrijk en wie bepaalt dit?

Het college van de gemeente geeft aan of een project kansrijk is en of ze het wil indienen bij Nationaal Programma Groningen. Maar hoe bepaalt de gemeente of een project kansrijk is? En in welke fase?

Tijdens de initiatieffase verzamelt, clustert en verbindt het kernteam Nationaal Programma Groningen, onderdeel van team aardbevingen, de (potentiële) projecten. Zoals in de voorgaande paragraaf is beschreven, zijn dit (potentiële) projecten die vanuit de programmalijnen worden aangejaagd en ontwikkeld óf projecten die bij de gemeente worden 'ingediend' met de vraag of financiering vanuit het trekkingsrecht mogelijk is.

Wanneer een project voor financiering uit het trekkingsrecht van Het Hogeland vanuit Nationaal Programma Groningen in aanmerking wil komen, moet het naast de randvoorwaarden van Nationaal Programma óók voldoen aan de criteria uit het Lokaal Programmaplan. In welke mate een (nieuw) project voldoet wordt in onderstaande tabel door het kernteam gescoord op basis van de op dat moment beschikbare informatie. Op elke randvoorwaarde / criterium scoort het project groen, oranje of rood, naar gelang het project op dat punt al wel / redelijk / niet voldoet. Dit geeft een objectief beeld van de kansrijkheid op dat moment. Een uitleg van alle randvoorwaarden en criteria staat in de bijlage<sup>4</sup>.

[illegible]

1. Geel: de inschatting is dat het project niet voldoet aan de uitgangspunten van het Lokaal Programmaplan, maar wél aan de randvoorwaarden van het Nationaal Programma Groningen. De initiatiefnemers kunnen op hun eigen initiatief proberen om het project wel passend te maken bij de uitgangspunten van het Lokaal Programmaplan.
2. Oranje ‘aanjagen’: de inschatting is dat het project wel voldoet aan de uitgangspunten van het Lokaal Programmaplan, maar nog onvoldoende aan de randvoorwaarden van Nationaal

Pagina 10/25

Programma Groningen. Vervolgens gaan de aanjagers in samenwerking met de interne contactpersoon met de initiatiefnemers actief in overleg om te bespreken of er mogelijkheden zijn om het project wel passend te maken bij de randvoorwaarden van Nationaal Programma Groningen.

3. Rood 'afwijzen': de inschatting is dat het project niet voldoet aan de uitgangspunten van het Lokaal Programmaplan én ook niet voldoet aan de randvoorwaarden van Nationaal Programma Groningen. In principe het college voorstellen om dit project 'af te wijzen' voor indiening bij Nationaal Programma Groningen en initiatiefnemers proberen door te verwijzen naar andere mogelijkheden.
4. Groen 'indienen': de inschatting is dat een project voldoet aan de uitgangspunten van het Lokaal Programmaplan en de randvoorwaarden van Nationaal Programma Groningen. Het project aandragen bij het college voor indiening bij Nationaal Programma Groningen.

**De Lijst: projecten gescoord in matrix**

|                               |              |                                |                                 |
|-------------------------------|--------------|--------------------------------|---------------------------------|
| Nationaal Programma Groningen | voldoet      | initiatief bij projecteigenaar | indienen                        |
|                               | voldoet niet | afwijzen                       | passend (te) maken?<br>aanjagen |
|                               |              | voldoet niet                   | voldoet                         |
|                               |              | Lokaal Programmaplan           |                                 |

### Stap 3: Bespreken van de (scores in) matrix aan de thematafels

De uitvoering van het Lokaal Programmaplan wordt gezamenlijk met inwoners en stakeholders gedaan<sup>5</sup>. Het is belangrijk om hen te betrekken bij de (potentiële) projecten en de beoordeling van deze projecten. Hiermee wordt draagvlak gecreëerd. De thematafels gaan de (potentiële) projecten niet zelf scoren, maar worden betrokken bij de uitkomsten van de scores vóórdat het college de matrix bespreekt. De

<sup>5</sup> Zie pagina 51 Lokaal Programmaplan

uitkomsten van deze besprekingen worden vastgelegd en als advies meegenomen naar de besluitvorming van het college. Het college (en vervolgens de gemeenteraad) behouden het voorrecht om politiek/bestuurlijke keuzes te maken, waardoor het kan zijn dat niet altijd de adviezen vanuit de thematafels één op één worden overgenomen.

#### Stap 4: College bespreekt matrix en besluit welke projecten kansrijk zijn (en welke niet)

Het college bespreekt de matrix en op basis hiervan besluit ze welke projecten ze kansrijk acht en voornemens is om in te dienen bij Nationaal Programma Groningen. Projecten die rechtsboven in de matrix zijn gepositioneerd, zijn kansrijk om in te dienen. Projecten linksonder zijn niet kansrijk en zouden een 'afwijzing' moeten krijgen (bij voorkeur en waar mogelijk met een 'warme' doorgeleiding naar mogelijk andere financieringsbronnen en/of organisaties). Projecten linksboven en rechtsonder kunnen nog de potentie hebben om zich te ontwikkelen tot een kansrijk project. Een eerste score in de matrix betekent niet altijd meteen 'het einde'; wanneer er potentie wordt gezien, kan een project dus doorontwikkelen tot een kansrijk project.

Het kan ook zo zijn dat een project rechtsboven in de matrix terecht komt, maar het college toch besluit om het project niet in te dienen bij Nationaal Programma Groningen. Dit kan bijvoorbeeld te maken hebben met de afweging of er in een programmalijn al veel projecten zijn ingediend (of in ontwikkeling zijn), waardoor ambities op andere programmalijnen onvoldoende tot uitvoering kunnen worden gebracht.

Samengevat heeft het college per project de keuze om het project:

- Wel of niet in te dienen
- Wel of niet aan te jagen
- Wel of niet af te wijzen

De adviezen per project zijn in de matrix terug te vinden.

#### Stap 5: de raad wordt betrokken bij het voornemen van het college en geeft haar goedkeuring

Volgens het officiële besluitvormingsproces van Nationaal Programma Groningen is het aan het college van burgemeester en wethouders om projecten in te dienen bij Nationaal Programma Groningen. De raad moet projecten aan het eind van het proces vaststellen. Het college van Het Hogeland kiest ervoor om de raad actief aan de voorkant (dus voordat het college projecten indient bij Nationaal Programma Groningen) te betrekken bij de keuze welke projecten wel en niet kansrijk zijn en daarmee bij de voornemens van het college welke projecten in te dienen bij Nationaal Programma Groningen. Dit zal in de raadsvergaderingen plaatsvinden, waarbij de raad goedkeuring moet geven aan de keuzes van het college (vaststelling vindt plaats na goedkeuring van Nationaal Programma Groningen).

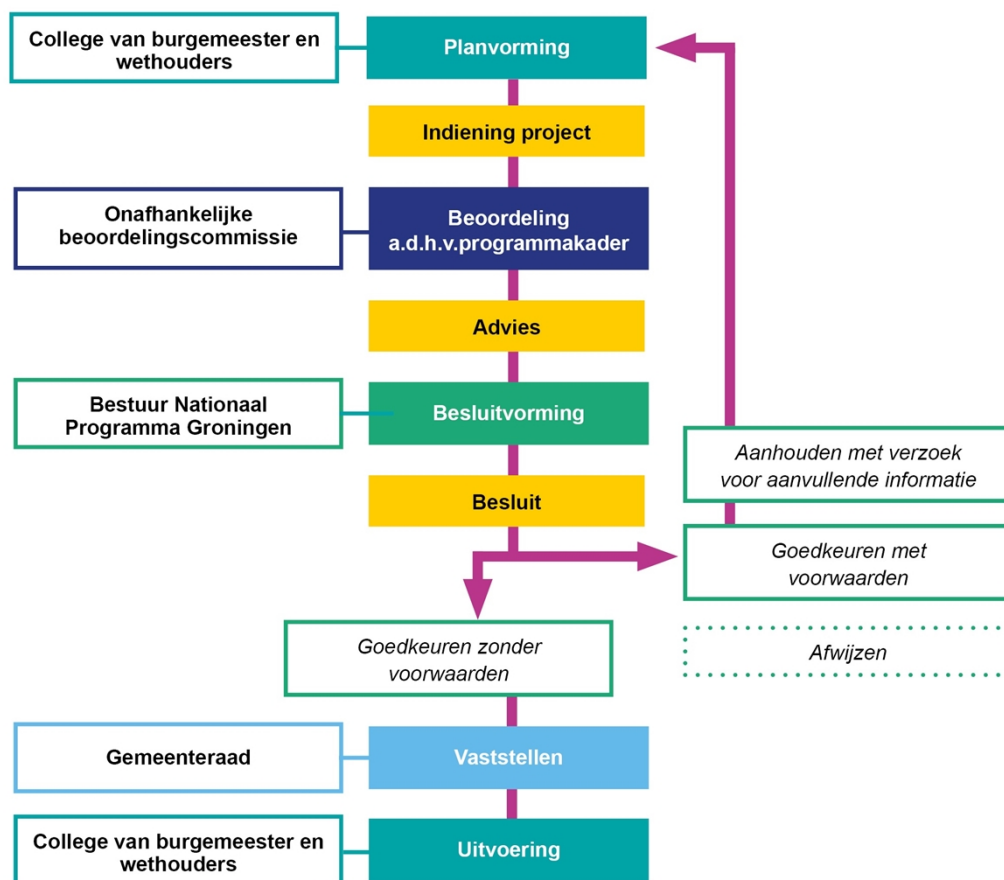
Na deze stap wordt overgegaan naar de indieningsfase. Zowel deze fase, als samenvattend de stappen van de initiatieffase, staan beschreven in de volgende paragraaf.

## Stappenplan projecten en besluitvormingsproces

| Fase        | Stap | Wat  | Wie  |
|-------------|------|--|--|
| Initiatief  | 1    | Projecten worden vanuit de programmalijnen ontwikkeld. Daarnaast is het mogelijk dat stakeholders/initiatiefnemers projecten aangedragen.  | Kernteam Nationaal Programma Groningen                             |
|             | 2    | Het (potentiële) project wordt beoordeeld op de randvoorwaarden van Nationaal Programma Groningen en het Lokaal Programmaplan (kansrijkheid).<br>Op basis van deze beoordeling komt het project in de matrix terecht.  | Kernteam Nationaal Programma Groningen                             |
|             | 3    | De score in de matrix wordt besproken aan de thematafels   | Thematafel   |
|             | 4    | Het college besluit op basis van de matrix welke projecten ze kansrijk vinden en verder willen uitwerken om in te dienen bij Nationaal Programma Groningen, maar ook welke projecten ze niet kansrijk vinden.  | College van B&W  |
|             | 5    | De raad wordt betrokken bij (of geïnformeerd over) het voornemen van het college en geeft wel of geen goedkeuring.   | Gemeenteraad (besluit goedkeuring)                                 |
| Indiening   | 6    | Het projectformat wordt ingevuld in een gedegen en volledige aanvraag die past binnen het format. De gemeente is verantwoordelijk voor de inhoud, een sterke doelredenering en het borgen van de randvoorwaarden in de verdere uitwerking.   | Kernteam Nationaal Programma Groningen                             |
|             | 7    | Het ingevulde projectformat wordt afgestemd met het programmabureau  | Kernteam Nationaal Programma Groningen                             |
|             | 8    | Besluit college van burgemeester en wethouders om project in te dienen bij programmabureau.  | College van B&W  |
|             | 9    | Programmabureau toetst projectaanvraag op ontvankelijkheid   | Programmabureau Nationaal Programma Groningen                      |
| Beoordeling | 10   | Toetsing onafhankelijke beoordelingscommissie in welke mate het project: <ul style="list-style-type: none"> <li>- Bijdraagt aan de verbetering van brede welvaart en het imago.</li> <li>- Bijdraagt aan de vier ambities</li> <li>- Voldoet aan de zes randvoorwaarden.</li> <li>- Samenhangt met Toukomst en andere programmaplannen en initiatieven binnen Nationaal Programma Groningen.</li> </ul> De beoordeling resulteert in een advies aan het bestuur van Nationaal Programma Groningen. | Onafhankelijke beoordelingscommissie Nationaal Programma Groningen |

|   |    |   |   |
|---|----|---|---|
|   | 11 | Met behulp van het advies van de onafhankelijke beoordelingscommissie besluitvorming door bestuur Nationaal Programma Groningen: <ul style="list-style-type: none"> <li>- Voldoet</li> <li>- Voldoet onder voorwaarden</li> <li>- Voldoet niet</li> </ul> Wordt aangehouden | Bestuur Nationaal Programma Groningen   |
| Besluitvorming  | 12 | Wanneer het project definitief is goedgekeurd door het bestuur van Nationaal Programma Groningen, wordt het ter vaststelling voorgelegd aan de gemeenteraad. <sup>6</sup>   | Gemeenteraad (besluit vaststellen)  |
| Vaststelling + opdracht-verstreking of subsidie-verlening | 13 | Zodra de gemeenteraad het project heeft vastgesteld, kan worden overgegaan tot uitvoering. Indien het een intern project betreft, dan wordt er een projectopdracht vastgesteld. Wanneer het een externe partij betreft, dan volgt een subsidieverlening.                    | College van B&W bij subsidie-verlening en portefeuillehouder bij opdrachtverstreking. |
| Uitvoering  | 14 | Start uitvoering van het project (voortgangsrapportage via regulier P&C cyclus)   |   |
| Evaluatie   | 15 | Jaarlijks verantwoording afleggen aan het programmabureau Nationaal Programma Groningen middels format, zowel op inhoud als financieel.   | Projectleiders vastgestelde projecten   |

<sup>6</sup> Het uitgangspunt bij vaststelling door gemeenteraad of Provinciale Staten is dat het programma of project niet meer gewijzigd wordt. Het kan echter voorkomen dat om amendementen wordt verzocht. In dat geval is er enige vrijheid om, zonder tussenkomst van het bestuur, wijzigingen aan te brengen in het project. Hiervoor is een aantal uitgangspunten geformuleerd. Het is het voorstel dat het programma of project binnen de geboden ruimte, zonder tussenkomst van het bestuur, gewijzigd mag worden. Als de gemeenteraad of Provinciale Staten grotere wijzigingen willen of als in de uitvoeringsfase significante aanpassingen gedaan moeten worden, dient hiervoor opnieuw goedkeuring verkregen te worden. Afhankelijk van het type wijziging zijn verschillende routes denkbaar. Fundamentele wijzigingen worden voorgelegd aan de onafhankelijke beoordelingscommissie, die hierover advies uitbrengt. De directeur heeft het mandaat om de wijziging formeel goed of af te keuren. Als de directeur af wil wijken van het advies van de commissie moet de wijziging voorgelegd worden aan het bestuur. De directeur wordt daarnaast gemandateerd om over wijzigingen met geringe impact te beslissen.



Figuur 1: Besluitvormingsproces Nationaal Programma Groningen



## 5 – Interne organisatie

In dit hoofdstuk wordt de interne organisatie rondom het Lokaal Programmaplan van Het Hogeland beschreven. Het Nationaal Programma Groningen, waar ook het Lokaal Programmaplan bij hoort, is onderdeel van het programmateam aardbevingen in de gemeente Het Hogeland.

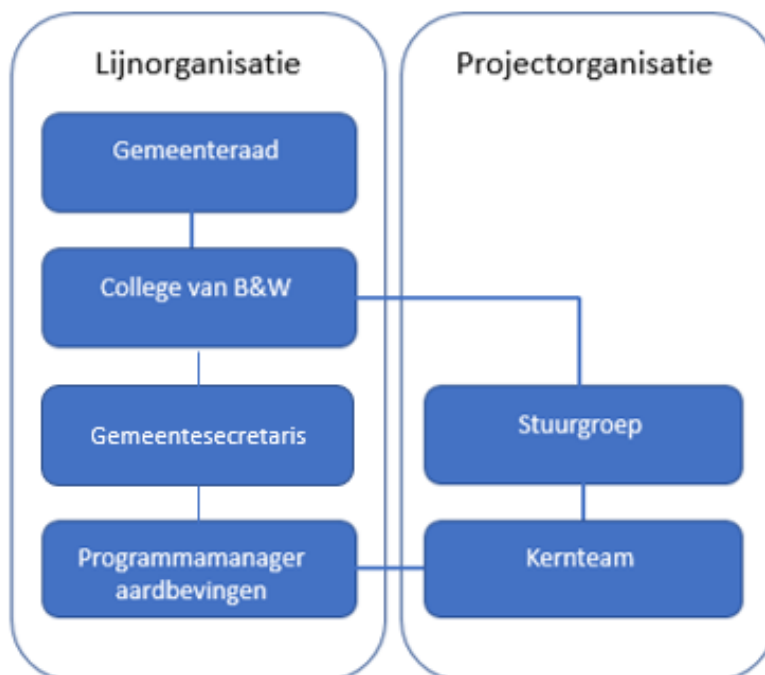
### 5.1 Principes van de organisatie: scheiding tussen proces en inhoud

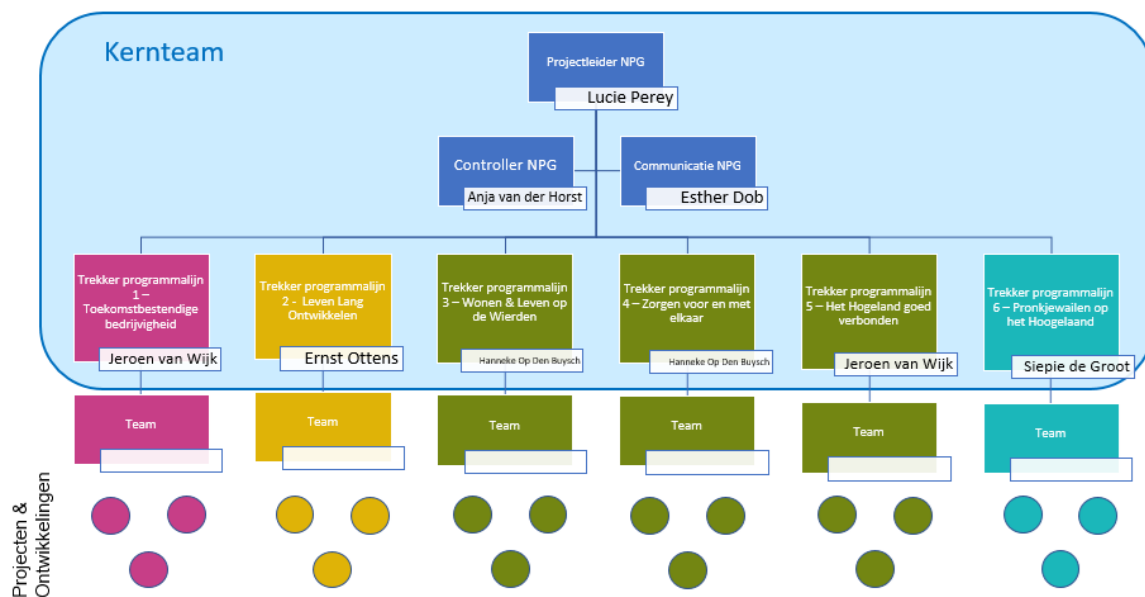
Rondom de organisatie van het Lokaal Programmaplan en uitvoeringsplan zijn de volgende uitgangspunten van belang:

- Het Lokaal programmaplan wordt, samen met het uitvoeringsplan, jaarlijks geactualiseerd. Dit proces is een verantwoordelijkheid van de projectleider NPG.
- Er wordt continue gewerkt aan de nadere uitwerking van de zes programmalijnen én de projecten en ontwikkelingen die daaronder vallen. Dit is een verantwoordelijkheid van de lijnorganisatie, welke wordt aangejaagd en gecoördineerd vanuit de trekkers/aanjagers van de programmalijnen.
- De projectleider NPG en de trekkers/aanjagers van de programmalijnen vormen het kernteam belast met de realisatie van het Lokaal Programmaplan van Het Hogeland. Ook één controller en één communicatieadviseur maken onderdeel uit van dit kernteam.
- Bestuurlijk gezien zijn burgemeester Henk Jan Bolding en wethouder Kristel Rutgers in algemene zin verantwoordelijk voor het Lokaal Programmaplan. Omdat het Lokaal Programmaplan inhoudelijk het gehele college 'raakt', wordt er een stuurgroep ingesteld, waarin alle portefeuillehouders zitting hebben, die periodiek de voortgang van het Lokaal Programmaplan bespreekt.

### 5.2 Organogram organisatie

In onderstaand organogram wordt inzichtelijk gemaakt hoe Het Hogeland de komende jaren werkt aan het Lokaal Programmaplan. In de eerste afbeelding hoe de bestuurlijke verbinding met het project is. In de tweede afbeelding de interne organisatie rondom het kernteam.





## 5.3 Rollen en taken

### Programmamanager aardbevingen

De programmamanager aardbevingen Nanda Pellenburg is de ambtelijk opdrachtnemer en verantwoordelijk voor de aansturing van de projectleider Nationaal Programma Groningen en voor de afstemming met de ambtelijk opdrachtgever: gemeentesecretaris en directeur Paul van Vilsteren. De gemeentesecretaris is tevens onderdeel van de stuurgroep. In overleg met de programmamanager aardbevingen en projectleider NPG worden de stuurgroep overleggen voorbereid.

### Projectleider Nationaal Programma Groningen

De projectleider Nationaal Programma Groningen is verantwoordelijk voor:

- De jaarlijkse actualisatie van het Lokaal Programmaplan en het uitvoeringsplan.
- Het bewaken van de uitgangspunten en randvoorwaarden vanuit het Nationaal Programma Groningen voor het Lokale Programmaplan (denk aan participatie, integraliteit, proportionaliteit, etc.).
- De rapportage aan het Nationaal Programma Groningen.
- De monitoring van de voortgang van de uitvoering van het Lokaal Programmaplan.
- Het 1<sup>e</sup> aanspreekpunt vanuit het Nationaal Programma Groningen voor de gemeente, waarbij onder andere:
  - o Deelname aan coördinatiegroep
  - o Adviseren bestuurder Het Hogeland, o.a. over het Algemeen Bestuur
- Het structureel bijeen brengen en organiseren van het kernteam.
- Het betrekken van de strategisch adviseurs bij de jaarlijkse actualisatie van het Lokaal Programmaplan.
- De verbinding met de overige plannen en programma's vanuit het Nationaal Programma Groningen (onder andere Toukomst, provinciaal thematisch plan en overige gemeentelijke Lokale Programmaplanen), waarbij inhoudelijke verbindingen met de trekkers van de programmalijnen wordt gelegd om nader uit te werken.
- Het beheren van de groslijst van projecten, welke op inhoud wordt aangevuld en bijgewerkt door de trekkers van de programmalijnen.
- De algemene advisering aan het college en gemeenteraad.

### Controller Nationaal Programma Groningen

Er is een vaste controller gekoppeld aan het Lokaal Programmaplan. De controller is verantwoordelijk voor:

- De projectleider en trekkers van de programmalijnen voorzien van algemeen advies.
- De verbinding en afstemming met de financiën van het Nationaal Programma Groningen.
- Het overall beeld / administratie van de inzet van de Nationaal Programma Groningen middelen in Het Hogeland, waaronder de monitoring en evaluatie vanuit het Nationaal Programma Groningen.
- Aanspreekpunt voor collega controllers intern die betrokken zijn bij Nationaal Programma Groningen gerelateerde projecten.
- Deelnemen aan het kernteam overleg.

Aan de projecten worden, afhankelijk van het vakgebied, verschillende controllers verbonden. Deze controllers stemmen met de vaste controller af voor zaken die met het Nationaal Programma Groningen afgestemd moeten worden.

### **Communicatie Nationaal Programma Groningen**

Vanuit communicatie is er een vast persoon gekoppeld aan het Nationaal Programma Groningen. Deze persoon is verantwoordelijk voor:

- De organisatie van de communicatie rondom het Lokaal Programmaplan en de daaruit voortvloeiende projecten.
- Adviseren over de wijze van participatie.
- 1<sup>e</sup> aanspreekpunt voor zaken rondom communicatie vanuit het Nationaal Programma Groningen.
- Lid van de werkgroep communicatie van het Nationaal Programma Groningen.
- Aanspreekpunt voor collega communicatie medewerkers intern die betrokken zijn bij Nationaal Programma Groningen gerelateerde projecten.
- Deelnemen aan het kernteam overleg.

### **Trekkers programmalijnen**

Voor de invulling van de trekkers van de programmalijnen is met het directieteam afgesproken dat 2021 de kwartiermakersfase is. Reden hiervoor is dat er intern nog geen capaciteit beschikbaar is om invulling te geven aan de trekkers van de programmalijnen. Om die reden is ervoor gekozen om in 2021 met externe aanjagers te werken voor de programmalijnen (met uitzondering van programmalijn 2, waar Ernst Ottens de trekker is). Hierdoor ontstaat er ook meer inzicht wat er qua capaciteit(en) nodig is voor trekkers vanuit de interne organisatie. Na de zomer van 2021 wordt de kwartiermakersfase tot dan toe geëvalueerd. Op basis van deze evaluatie wordt besloten hoe de rol van 'trekkers programmalijnen' vanaf 2022 wordt ingevuld.

De trekkers van de programmalijnen, die in 2021 grotendeels worden ingevuld door de aanjagers, zijn verantwoordelijk voor:

- De inhoudelijke nadere uitwerking van de programmalijnen, wat uiteindelijk resulteert in concrete projectaanvragen met ingevulde formats voor het Nationaal Programma Groningen. Hieronder vallen ook de zes ontwikkelingen die door het college van Het Hogeland op 16 juni 2020 zijn gekozen.
- Het betrekken van stakeholders en inwoners bij de verdere uitwerking van de programmalijnen.
- Het inzetten van interne medewerkers voor de nadere uitwerking van de programmalijnen en daaruit voortvloeiende goedgekeurde projecten.
- Het bewaken van de samenhang en voortgang van de programmalijn.
- De integraliteit met de overige programmalijnen bewaken.
- Het leveren van input voor de jaarlijkse actualisatie van het Lokaal Programmaplan en uitvoeringsplan.
- Afstemmen en verbinding leggen met de bestuurlijk trekker van de programmalijn.
- De verbinding leggen met de strategisch adviseurs.
- De advisering aan het college en gemeenteraad over de concrete projecten.
- Het deelnemen aan het kernteam overleg.

## **5.4 Kernteam Nationaal Programma Groningen**

De projectleider Nationaal Programma Groningen, controller, medewerker communicatie én de zes trekkers/aanjagers van de programmalijnen vormen gezamenlijk het kernteam Nationaal Programma Groningen. Zij zijn gezamenlijk als kernteam in het geheel verantwoordelijk voor het Lokaal Programmaplan en de daarbij behorende projecten. In het kernteam is onder andere aandacht voor:

- Het algehele proces en planning
- De voortgang en de besluitvorming
- De integraliteit van de zes programmalijnen
- De samenhang met o.a. het provinciaal plan, Toukomst, de lokale programmaplannen van omliggende gemeenten, etc.
- De financiën
- De communicatie

Het kernteam onderhoudt daarnaast contact met de strategisch adviseurs en de dorpencoördinatoren. De strategisch adviseurs met name in het kader van de actualisatie van het Lokaal Programmaplan en de ontwikkeling van de programmalijnen. Met de dorpencoördinatoren om de verbinding te houden wat voor initiatieven en ontwikkelingen er in de dorpen spelen en of deze eventueel verbonden kunnen worden met het Lokaal Programmaplan.

## 6 - Monitoring en evaluatie

De structurele monitoring en evaluatie van Nationaal Programma Groningen bestaat uit een jaarlijkse monitoring en twee periodieke evaluatiemomenten in 2023 en 2029.

Voor de monitoring en evaluatie is een normenkader opgesteld. Hierin staat de manier van beoordeling beschreven. Het normenkader is opgesteld om:

- Te beoordelen: als meetlat waarlangs Nationaal Programma Groningen wordt geëvalueerd;
- Te signaleren en bijsturen: om aandachtspunten te signaleren naar aanleiding van de jaarlijkse evaluatie en waar nodig zo vroeg mogelijk bij te sturen.

De drie normen aan de hand waarvan Nationaal Programma Groningen wordt beoordeeld zijn doelmatigheid, doeltreffendheid en de impact van het programma.

### **Jaarlijkse monitoring**

Doel van de jaarlijkse monitoring is enerzijds het laten zien van de voortgang van het programma en de ontwikkeling van de indicatoren, maar ook als dataverzameling voor de evaluaties in 2023 en 2029.

### **Periodieke evaluatie**

Doel van de periodieke evaluaties is om langs het normenkader een integrale beoordeling van de doelmatigheid, doeltreffendheid en impact van Nationaal Programma Groningen te geven. Tijdens de periodieke evaluaties wordt er naast deskresearch gewerkt met onder andere kwalitatief onderzoek, het verspreiden van scorecards onder betrokkenen, interviews, gesprek met het Groninger Panel en gesprekken met inwoners.

## Bijlage 1: Randvoorwaarden en criteria voor projecten nader uitgelegd

Projecten dienen aan de randvoorwaarden van Nationaal Programma Groningen én de criteria van het Lokaal Programmaplan te voldoen. In deze bijlage worden de randvoorwaarden en criteria nader uitgelegd.

### De randvoorwaarden van Nationaal Programma Groningen

#### Participatie

Alles wat vanuit Nationaal Programma Groningen wordt gedaan, wordt gedaan voor en met Groningen. De vraag die bij deze randvoorwaarde hoort is: *Op welke manier zijn inwoners en/of stakeholders betrokken bij de voorbereidingen van het project en welke rol hebben ze bij de uitvoering van het project?*

#### Integraliteit

Nationaal Programma Groningen moet een verbindende rol spelen in de samenleving. Daarom wordt bij de toetsing van projectaanvragen gekeken op welke manier het project integraal bijdraagt aan de ambities van Nationaal Programma Groningen. Ambities mogen niet strijdend met elkaar zijn. De vraag die bij deze randvoorwaarde hoort is: *In welke mate draagt het project bij aan de vier ambities (economie, werken en leren, leefbaarheid en natuur en klimaat) van Nationaal Programma Groningen?* In het geval dat bijvoorbeeld één ambitie niet kan worden meegenomen, moet duidelijk beargumenteerd zijn waarom dat niet kan.

#### Proportionaliteit

Er worden geen kleine dingen gedaan. Dit betekent niet dat het Nationaal Programma Groningen alleen grote financiële bijdrage geeft. Het gaat erom dat alles wat er wordt gedaan, een proportionele impact moet hebben. Het geld moet zoveel mogelijk werken als hefboom voor vervolginvesteringen. De vraag die bij deze randvoorwaarde hoort is: *Waarom is dit project de meest efficiënte, effectieve en doelmatige manier om de beoogde resultaten te behalen?*

#### Samenhang

Het geheel van Nationaal Programma Groningen moet meer zijn dan de som der delen. Alle programma's en projecten moeten bijdragen aan de brede welvaart. De verschillende onderdelen moeten daarbij zoveel mogelijk met elkaar verbonden zijn en in samenhang worden uitgevoerd, om voor een maximaal synergie-effect te zorgen. De vraag die bij deze randvoorwaarde hoort is: *Welke koppelkansen zijn te behalen?* Daarbij moet gedacht worden aan samenhang met andere projecten uit lokale en thematische programma's, maar ook initiatieven buiten Nationaal Programma Groningen. En welke concrete stappen worden ondernomen om maximale samenhang te realiseren?

#### Toekomstbestendigheid

Projecten moeten niet alleen effect op de korte termijn hebben, maar ze moeten ook toekomstbestendig zijn. Projecten moeten een doorlopend effect hebben en zoveel mogelijk zelfstandig kunnen voortbestaan na afloop van de financiering vanuit Nationaal Programma Groningen. De vraag die bij deze randvoorwaarde hoort is: *Hoe draagt het project bij aan het toekomstperspectief voor Groningers? (effecten op de lange termijn) En wat is er voor nodig om deze lange termijn effecten te borgen? (bijvoorbeeld onderhoud, vervangingskosten, etc.)*

#### Cofinanciering

Voor het Lokale Programmaplan en de daarbij behorende projecten is cofinanciering geen harde voorwaarde. Wel moet inzichtelijk worden gemaakt welke partijen een bijdrage leveren. Daarbij is het streven om ook daar het hefboomeffect maximaal te laten zijn.

## De uitgangspunten vanuit het Lokaal Programmaplan

### Aansluiting bij het Lokaal Programmaplan

Het Lokaal Programmaplan bestaat uit zes programmalijnen. Per programmalijn wordt beschreven waar Het Hogeland op in wil zetten. De vraag die gesteld moet worden: *is het project passend binnen één (of meerdere) programmalijnen?*

### Inhoudelijke plus

Er moet een inhoudelijk 'plus' worden gerealiseerd, zodat niet alleen de huizen sterker worden, maar ook de dorpen en steden. De projecten die worden ingediend, moeten een duidelijke 'plus' laten zien. Projecten die een reguliere taak van de gemeente zijn passen hier niet bij. *Met de inzet van middelen vanuit Nationaal Programma Groningen moet duidelijk worden wat een project hierdoor als 'plus' oplevert voor de inwoners van Groningen.*

### Intern verankerd

Een project kan niet tot uitvoering worden gebracht wanneer er geen uitvoeringscapaciteit beschikbaar is. Dit is mede afhankelijk van of een project van externe stakeholders is óf een intern project. In het laatste geval is er duidelijk meer uitvoeringscapaciteit nodig dan wanneer het een project van externe stakeholders betreft. Maar één ding is duidelijk; *zonder beschikbare capaciteit is het niet mogelijk om een project tot uitvoering te brengen.* Het is in de projectaanvraag mogelijk om een percentage vrij te maken voor projectleiding.

### Obstakelvrij

Er mogen geen onoverkoombare belemmeringen meer zijn om het project tot uitvoering te brengen. Wanneer het bijvoorbeeld een ruimtelijk project betreft, moet het duidelijk zijn dat dit planologisch ook mogelijk is. Maar bijvoorbeeld ook in het kader van Staatssteun moet helder zijn dat *dit geen 'belemmering' is om een project te realiseren.*

### Projectplanning

Projecten moeten in de planperiode van Nationaal Programma Groningen tot uitvoering worden gebracht. *De effecten moeten in deze periode worden gerealiseerd.* Dit betekent dat een project niet na de projectperiode kan worden gerealiseerd.



## Bijlage 2: Deskundigheid Nationaal Programma Groningen

Vanuit Nationaal Programma Groningen is er de mogelijkheid om deskundigheid in te zetten:

- **Projectversnellers:** Dit expertteam bestaat uit twee accountmanagers van Economic Board Groningen. Zij gaan aan de slag met het versterken, verbeteren, versnellen, verbinden en aanjagen van initiatieven. De projectversnellers fungeren als klankbord voor (mogelijke) projectindieners. Ze zijn vanuit hun achtergrond vooral inzetbaar op het gebied van economie en ondernemerschap, maar brengen ook expertise op andere terreinen mee. Daarnaast hebben ze veel kennis m.b.t. de financiering van projecten en kunnen ze zodoende ondersteunen bij het aanboren van aanvullende financieringsbronnen.
- **Omgevingskwaliteitsteam (OKT):** Het omgevingskwaliteitsteam adviseert indieners over de ruimtelijke inpassing van programma's en projecten in de omgeving en toetst in hoeverre de plannen bijdragen aan de kwaliteit van de leefomgeving in onze regio. Het OKT bestaat uit een viertal experts met deskundigheid op het gebied van ruimtelijke kwaliteit, te weten: de provinciaal bouwmeester, de stadsbouwmeester, vertegenwoordiging van CRA en Libau. Daarnaast kan er, wanneer daar behoefte aan is, aanvullende expertise vanuit de externe deskundigenpool georganiseerd worden. Plannen kunnen laagdrempelig voorgelegd worden aan het omgevingskwaliteitsteam, waarna er een advies wordt uitgebracht over de effecten op de leefomgeving. Voor indieners is het inwinnen van advies van het OKT geen vereiste, maar wel aanbevelingswaardig omdat het gericht is op een verdere kwaliteitsverbetering van de plannen. Wanneer een plan ruimtelijke impact heeft en er geen advies is gevraagd door de indiener, heeft de onafhankelijke beoordelingscommissie van Nationaal Programma Groningen de mogelijkheid om advies te vragen aan het OKT, ter ondersteuning van de beoordeling. Ook dan heeft de advisering alleen betrekking op de effecten op de omgevingskwaliteit.
- **Externe deskundigenpool:** Binnen de externe deskundigenpool wordt expertise op tal van verschillende beleidsterreinen ontsloten. De deskundigen uit deze pool kunnen inhoudelijke ondersteuning bieden aan ambtenaren van de aardbevingsgemeenten en de provincie bij het opstellen van programma's en projecten. Indieners kunnen bij de deskundigenpool terecht met een korte, inhoudelijke vraag, maar kunnen ook hulp inroepen bij het uitwerken van specifieke onderdelen van een programma of project. Hiervoor kan een werksessie van 2-3 dagen belegd worden. De deskundigenpool brengt de gewenste expertise in en ondersteunt bij de uitwerking van het plan. Daarnaast biedt de deskundigenpool objectieve en inhoudelijke advisering ter ondersteuning van de onafhankelijke beoordelingscommissie. Dit gebeurt alleen op verzoek van de beoordelingscommissie.
- **Expertpool participatie:** Participatie is één van de randvoorwaarden uit het programmakader van Nationaal Programma Groningen. Een goed samenspel met inwoners en de gemeenteraad is daarin van groot belang. Op deze onderwerpen beschikken de Vereniging Nederlandse Gemeenten en het ministerie van Binnenlandse Zaken en Koninkrijksrelaties binnen het programma 'Democratie in Actie' over expertise, een netwerk en praktische handreikingen om gemeenten en provincie te ondersteunen in de uitwerking van de randvoorwaarde participatie binnen de context van Nationaal Programma Groningen.

## Bijlage 3: Subsidieloketten Nationaal Programma Groningen

Binnen Nationaal Programma Groningen zijn er twee subsidieloketten: het loket Leefbaarheid en het Impulsloket. Deze loketten zijn bedoeld om bewonersinitiatieven mogelijk te maken. De uitvoering van beide loketten is gebaseerd op een subsidieregeling die door Gedeputeerde Staten is vastgesteld.

### **Loket Leefbaarheid**

Het Loket Leefbaarheid is bedoeld voor bewonersinitiatieven met een bijdrage tot 10.000 euro. De uitvoering is in handen van Groninger Dorpen. De administratieve afhandeling is de verantwoordelijkheid van SNN. Aanvragers nemen contact op met Groninger Dorpen voor vragen en hulp bij hun aanvraag. Deze aanvraag wordt via het e-loket van SNN ingediend. SNN beoordeelt of de aanvragen volledig zijn ingevuld en stuurt deze door naar de beoordelingscommissie Loket Leefbaarheid, bestaande uit bewoners van het gebied.

### **Impulsloket**

Het Impulsloket is voor bewonersinitiatieven met een bijdrage tussen de 10.000 en 125.000 euro en voor initiatieven van kleinschalige ondernemers met een maximale bijdrage van 15.000 euro. Het Impulsloket is nagenoeg hetzelfde ingericht als het Loket Leefbaarheid met een paar verschillen. De uitvoering ligt bij het programmabureau van Nationaal Programma Groningen. Het programmabureau onderhoudt het contact met de aanvragers en ondersteunt bij aanvragen. Voor adviesgesprekken met kleinschalige ondernemers worden de projectversnellers ingezet. De beoordelingscommissie bestaat uit een drietal experts uit het werkveld.

## Bijlage 4: Planning 2021

