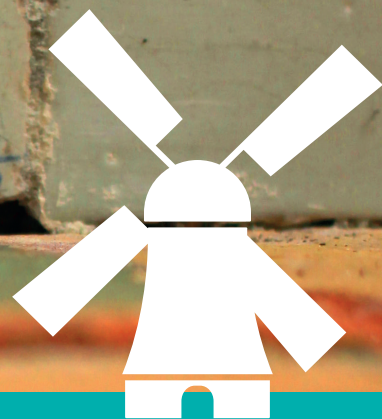


Erfgoed op Hogelandster wijze

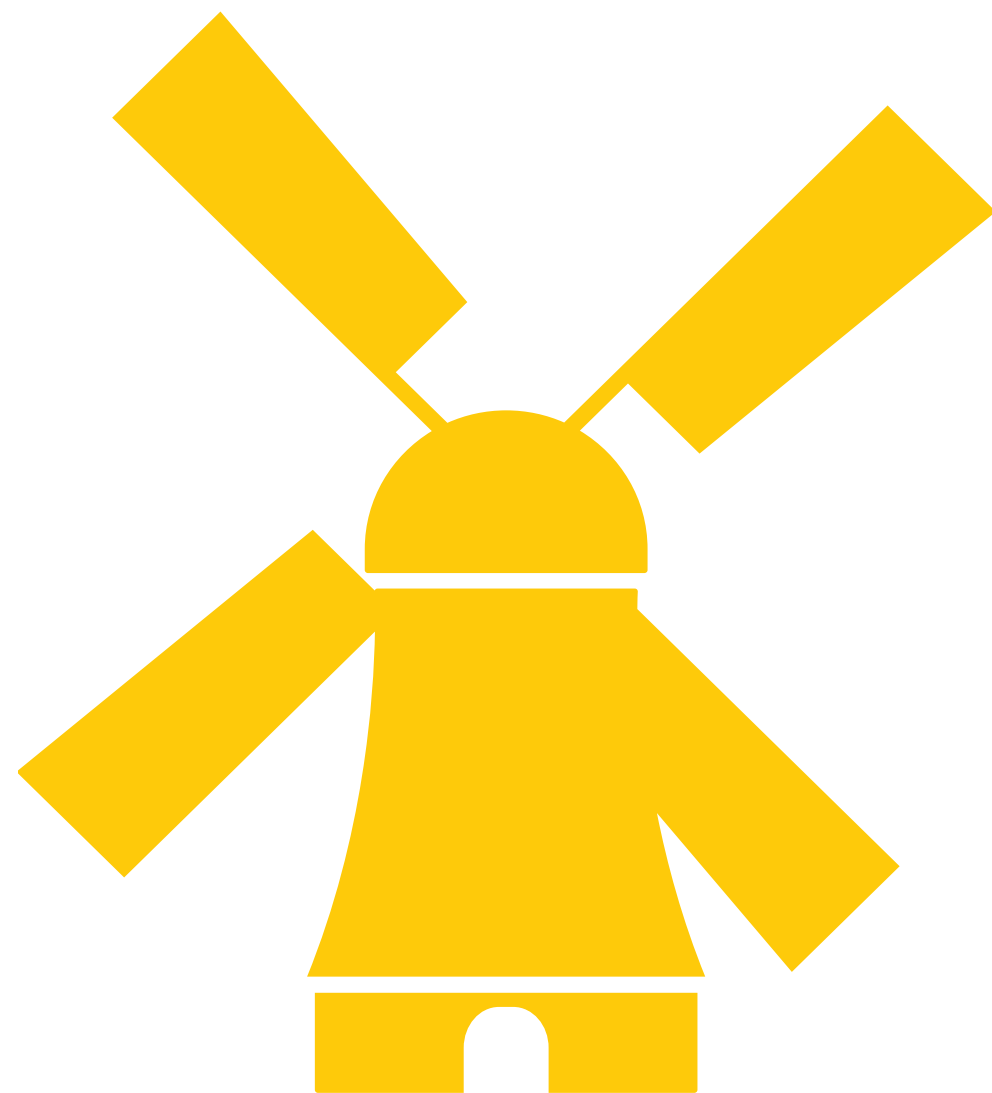


Erfgoedvisie gemeente Het Hogeland
augustus 2021



gemeente
Het Hogeland

Inhoudsopgave



Inleiding	4
1. Hogelandster erfgoed	6
2. Van behoud...	18
3. ...naar beleving	24
Een toekomst voor erfgoed	28

Inleiding

“Noem je dit archeologie!?”

Prof. Henry Jones (1989)

**“Niets is moeilijker, dan geschiedenis herkennen,
als je d'r middenin zit”**

Geert Mak, In Europa (2020)



Een historische dag: op 1 januari 2019 fuseerden de gemeenten Bedum, De Marne, Winsum en Eemsum tot gemeente Het Hogeland. In één klap ontstond een gemeente met een uitgestrekt cultuurlandschap en een fors bestand aan onder meer gebouwd, groen en archeologisch erfgoed. Met zo'n 550 rijksmonumenten zijn we net zo'n grote monumentengemeente als bijvoorbeeld Deventer, Kampen en 's-Hertogenbosch. Landelijk gezien zitten we aan de top als het gaat om gemeenten met veel erfgoed. Dat schept ook de verplichting om dat uit te dragen. Naast de vele rijksmonumenten hebben we inmiddels een twintigtal gemeentelijke monumenten en ongeveer 1.600 karakteristieke gebouwen.

Erfgoed bepaalt hoe de omgeving wordt beleefd, bij zowel inwoners als bezoekers. We zijn er trots op, maar het staat ook onder druk. Krimp en de aardbevingsproblematiek stellen ons voor lastige vraagstukken. Hoe geven we erfgoed een nieuwe bestemming? Hoe balanceren we tussen behoud en vernieuwing? Hoe gaan we om met verduurzaming en monumentale gebouwen? Hoe laten we erfgoed bijdragen aan ruimtelijke kwaliteit? Hoe werkt nou eigenlijk die archeologie? Herkennen we ons erfgoed nog, na er vele jaren middenin gezeten te hebben?

Met genoeg presenteren we hierbij de visie *Erfgoed op Hogelandster wijze*. Als grote erfgoedgemeente kunnen we niet zonder gedegen toekomstvisie. Deze erfgoedvisie schetst in grote lijnen wat we hebben, welke opgaven en kansen er liggen, en wat we met ons erfgoed kunnen doen. *Erfgoed op Hogelandster wijze* is bedoeld als vertrekpunt voor een 'plus' op ons cultuurlandschap. We blijven onze mouwen opstropen als het gaat om de 'klassieke' monumentenzorg, maar dat niet alleen!

De borging van monumenten en archeologie in de vergunningverlening is een van onze wettelijke taken als het om erfgoed gaat. De wettelijke taken rondom erfgoed kunnen worden vergeleken met de restauratie van een pand. Daarmee is het bouwwerk hersteld, maar pas daarna begint de instandhouding op de lange termijn. Daarom is het belangrijk om ook bovenop de wettelijke erfgoedtaken een goede toekomstvisie te ontwikkelen. Met deze visie zorgen we dat erfgoed ook op de lange termijn kan worden beleefd en in beeld wordt gebracht. Een gedegen erfgoedkaart speelt daarin de hoofdrol. Met de erfgoedkaart en daaraan gekoppelde programma's ontdekken we waar onze historische juwelen liggen, hoe we die uitdragen en met elkaar verbinden.

Op die manier geven we erfgoed een duurzame plek in enkele grotere verbanden. Binnen het lokaal programmaplan *Kop op 't Hogeland* wordt erfgoed verbonden met cultuur, recreatie en toerisme. Als onderdeel van het programma Toukomst gaven inwoners van de Groningse gemeenten aan dat erfgoed een cruciale voorwaarde is in grote ruimtelijke ontwikkelingen, bijvoorbeeld bij zonneparken en windmolenparken. Kortom: erfgoed leeft!

Uiteraard is het zaak om inwoners, ondernemers en bezoekers te betrekken bij deze flinke uitdaging. In een tijd waarin fysieke ontmoetingen lastig zijn valt dat niet mee. Op de lange termijn – precies het perspectief van de erfgoedvisie – willen we weer volop kennis maken met een ieder die te maken krijgt met erfgoed.

Een fraai, middeleeuws strijdtoneel in de kerk van Den Andel

Hoofdstuk 1.

Hogelandster erfgoed

Onze voorgangers hebben heel wat nagelaten. Het klassieke beeld van erfgoed wordt gevormd door de wierden, borgen, boerderijen en kerken. Dat zijn belangrijke pijlers in het erfgoedbestand, maar er is nog veel meer.

Agrarisch erfgoed

Een groot en belangrijk deel van ons cultuurhistorisch bestand is het agrarisch erfgoed. De oudste boerderijen zijn gebouwd in de 17e eeuw, en hebben vaak nog veel oudere voorgangers onder de grond. Er zijn ook zeer bijzondere gebouwen uit de vroege 20e eeuw en uit de periode na de Tweede Wereldoorlog. Ook kleinere schuren en erfonderdelen zoals lanen en hekwerken kunnen van historische waarde zijn. Bolle akkers worden

steeds zeldzamer. Verder bestaat agrarisch erfgoed ook uit graansilo's, veredelingsbedrijven, fabrieken en zelfs schoolgebouwen waar landbouw en techniek samenkwamen.

Het agrarisch erfgoed staat onder druk, door zowel door de gaswinning, de moderne agrarische bedrijfsvoering en leegstand. De boerderijen die als rijksmonument zijn aangewezen zijn behoeft voor sloop en ingrijpende wijzigingen. De subsidieregelingen RORG en GRRG voorzien met flinke subsidiepercentages in onderhoud en restauratie. De boerderijen die zijn of worden aangewezen als karakteristiek gebouw zijn kwetsbaarder. Daarbij is de afweging bij sloopaanvragen een flinke uitdaging. Het Hogeland ziet de cultuurhistorische waarden van karakteristieke boerderijen, maar begrijpt ook de economische belangen van eigenaren.



Boerderij Kloosterwijtwerd (rijksmonument 35911) te Usquert.





Archeologie bestaat voornamelijk uit vondsten en grondsporen. Bij de herinrichting van de N361 kwam in 2020 ter hoogte van Groot Wetsinge een bijzonder grondspoor te voorschijn. Dit is een zogeheten zodenput, een waterput waarvan de wand werd 'opgemetseld' met plaggen.



Bij de opgraving aan de Maarweg in Uithuizen werd in 2019 een wierdenpodium opgegraven. Dit is het vermoedelijk 9e-eeuwse begin van het dorp Uithuizen, opgebouwd uit zoden. Ook vonden archeologen een prachtig ruiterspoor met drakenkop uit de 12e-13e eeuw.

Archeologie

Het Hogeland heeft een bodemarchief van landelijk belang. Het landschap herbergt een schat aan informatie over onze voorgangers, maar ook over de vorming van nederzettingen, dorpen, waterlopen, dijken en de ondergrond, onder invloed van de mens. In 2019 stuitte we aan de Maarweg in Uithuizen op het 9e-eeuwse begin van Uithuizen, een spectaculaire vondst. In 2020 werd ten noorden van Bedum een bijzondere ijzertijdnerdzetting blootgelegd, daterend tussen ongeveer 700 voor Christus tot het jaar 0. Zo'n ijzertijdnerdzetting is niet meteen zichtbaar in het landschap, maar de vele wierden zijn dat wel. Initiatieven die wierden beleefbaar maken worden – waar dat passend is – van harte verwelkomd.

Als gemeente hebben we – op basis van het Verdrag van Malta (1992) – de taak om archeologische waarden te beschermen, *in situ* dan wel *ex situ*: liefst in de bodem, en anders buiten de bodem in het Noordelijke Archeologisch Depot te Nuis. We hebben daar zelf ook een voorbeeldfunctie in bij projecten rondom infrastructuur en nieuwbouw.

Het Hogeland beschikt nog niet over een officiële, eigen archeologische beleidskaart. Het meest recente archeologiebeleid dateert van 2006/2008. Archeologische bureaus, initiatiefnemers en plantoetsers zijn aangewezen op de bestaande archeologische beleidskaarten van de voormalige gemeenten. De herindeling biedt een kans om de bestaande beleidskaarten samen te voegen. Nieuwe inzichten (verstoringen, vondsten, sporen) van de afgelopen jaren kunnen ook meteen in kaart worden gebracht, en met een nieuw bestemmingsplan worden bekrachtigd. Wellicht zijn er locaties waar de huidige archeologische dubbelbestemming gedeeltelijk weg kan, maar zijn er ook plekken waar een zwaarder archeologisch regime gerechtvaardigd is.

Borgen

Een rijk bezit zijn de borgen en borgterreinen. Of ze nu gesloten zijn voor publiek of functioneren als museum: iedereen beleeft de borgen op zijn of haar eigen manier. De borgen zijn van grote waarde voor de gemeente en zijn belangrijke plekken om geïnspireerd te worden, tot rust te komen of mooie dingen te beleven en te zien. De vier Hogelandster borgen – Breedenborg, Menkemaborg, Rensumaborg en Verhildersum – zijn niet allemaal publiek toegankelijk. De Menkemaborg en Verhildersum zijn ingericht als museum en vervullen een belangrijke culturele en maatschappelijke functie.

Als rijksmonument kunnen de borgen natuurlijk gebruik maken van de bestaande subsidieregelingen voor onderhoud en instandhouding. Bij de musea ligt een extra opgave, want ook de presentatie van de collectie is belangrijk in het gebruik van de monumenten. De onderhoudsopgave drukt soms op de presentatie. In samenspraak met cultuur en toerisme, provincie en steuninstellingen werken we aan de toekomst van musea.



Uithuizen, Menkemaborg.

Kerken

Het Hogeland heeft een flink aantal historische kerken. Een inventarisatie van de Rijksdienst voor het Cultureel Erfgoed komt uit op 79 stuks, exclusief gebouwen die al niet meer als kerk in gebruik zijn. Vaak zijn de kerken eeuwenoud en staan ze bovenop een wierde, maar er zijn ook fraaie kerken gebouwd onder moderne architectuur. Niet alleen de gebouwen zelf zijn waardevol, maar ook de omgeving en het interieur. Het gaat dan bijvoorbeeld om preekstoelen, grafzerken, kerkbanken en luidklokken. De historische orgels, van onder meer Arp Schnitger en Albertus Antoni Hinsz, zijn wereldberoemd. Het Hogelandster orgelbestand behoort tot de wereldtop als het om historische instrumenten gaat.

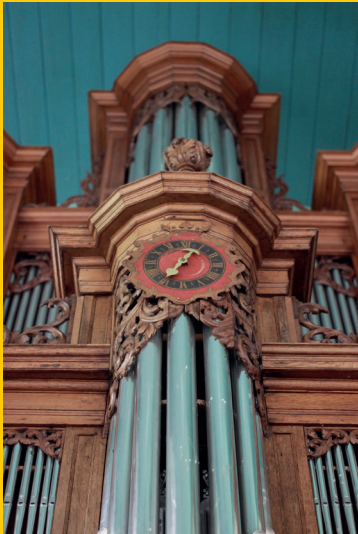
Veel historische kerken zijn in eigendom van de Stichting Oude Groninger Kerken, waarmee het behoud en gebruik in de toekomst goed zijn geborgd. Tegelijkertijd zijn er ook kerken, zowel met als zonder monumentstatus, die mede door ontkerkelijking onder druk komen te staan. Het Hogeland heeft vanuit het rijk middelen beschikbaar om een kerkenvisie te maken, waaraan op dit moment hard wordt gewerkt. De kerkenvisie is bedoeld om toekomstige knelpunten in kaart te brengen, met tegelijkertijd een waardestelling van religieus erfgoed. Daarbij gaan we ook in gesprek met onder meer kerkbesturen en kerkeigenaren in de gemeente.



Ulrum, hervormde kerk.



Het Hinsz-orgel (1785) in de kerk van Uithuizermeeden.



Het Leichel-orgel (1901) in de kerk te Pieterburen.



De kerk als baken in het dorp. Den Andel.



Langs het Pieterbuurstermaar sluiten landbouw en natuur naadloos op elkaar aan.



Maarhuizen, grafmonumenten.

Groen erfgoed

Binnen de erfgoedsector komt steeds meer aandacht voor groen erfgoed. Daaronder verstaan we bijvoorbeeld begraafplaatsen (inclusief bijzondere grafmonumenten), maar ook monumentale bomen, tuinen, paden en erven. Sommige tuinen zijn als rijksmonument beschermd, maar veel groen erfgoed is niet beschermd. In het groenbeleidsplan is ruimte opgenomen voor de bescherming van groen. Van individuele waardevolle bomen tot groenstructuren op landschappelijk niveau: groen is een factor van belang in onze leefomgeving.

Groen erfgoed staat steeds meer in de belangstelling. Daarbij ligt ook een onderhoudsopgave, bijvoorbeeld voor historische grafzerken (funerair erfgoed) of groen rondom begraafplaatsen. De gemeentelijke beheersverordening vereist dat we een lijst maken en bijhouden van historisch waardevolle en bijzondere grafmonumenten. Een flinke klus, want het gaat om een veertigtal begraafplaatsen met enkele tienduizenden graven. Door deze inventarisatie zorgen we voor behoud van historisch waardevolle graven. Tegelijkertijd sluiten we hiermee aan op het begraafbeleid van Het Hogeland. Door vast te stellen welke graven wel of niet van cultuurhistorische waarde zijn, ontstaat ook ruimte voor het ruimen van graven.

Op het gebied van groen erfgoed hebben we verder monumentale bomen, rijksmonumenten met een historische aanleg, oude borgterreinen en wierden. Bij vergunningaanvragen letten we al goed op groene monumentwaarden, ecologie en landschap, maar waardevol groen kan nog beter in beeld worden gebracht.



Den Andel, historische grafzerken op het kerkhof.



Levend erfgoed: de visserijhaven van Lauwersoog.

Huizen

Veel van onze woonhuizen zijn op de een of andere manier beschermd, bijvoorbeeld binnen één van onze vijf beschermde dorpsgezichten (Winsum, Onderdendam, Usquert, Warffum en Eenrum), als karakteristiek pand, gemeentelijk monument of rijksmonument. Overwegend panden van vóór de Tweede Wereldoorlog zijn aangewezen als monument, maar we hebben ook beschermwaardige naoorlogse panden.

Eigenaren van monumentale woonhuizen staan voor belangrijke keuzes, soms als het gaat om versterking, vaak als het gaat om zaken als verduurzaming en onderhoud. Om eigenaren goed van dienst te kunnen zijn, is het belangrijk om in kaart te brengen hoe Het Hogeland ze van dienst kan zijn. Als bevoegd gezag en vergunningverlener is het belangrijk om daarvoor actuele kennis in huis te hebben.

Industrieel erfgoed

Ook de historische bedrijvigheid in de gemeente heeft erfgoed opgeleverd. Het gaat om bijvoorbeeld silo's, weegbruggen, nijverheidsgebouwen, maar ook om infrastructuur en bedrijfspanden. De vele, unieke garages laten zien hoe de automobiel zijn intrede deed. Ook de trein heeft zijn sporen nagelaten, zichtbaar en onzichtbaar. Rolpalen, waterlopen en havens geven zicht op de scheepvaart en de visserij. Sommige panden of objecten zijn moeilijk van een nieuwe bestemming

te voorzien, terwijl je ze soms wel zou willen behouden. Het is daarbij van belang om goed te kijken hoe een pand binnen een dorp kan worden gebruikt, misschien om te wonen, maar ook een plek voor recreatie of toerisme is denkbaar. Een leegstaande, historische loods of silo is prima geschikt als camperplaats, of misschien zelfs als toeristisch uitkijkpunt.



Kokkels lossen in de haven van Noordpolderzijl.



Rottum, steenfabriek Ceres (1857). In 1969 sloot de steenfabriek, en geeft nu ruimte aan de natuur.

Molens

In onze gemeente is een fraai bestand aan molens te vinden, beheerd en tot leven gebracht door vakkundige en enthousiaste molenaars. Soms zijn de molens in bezit van stichtingen, maar enkele exemplaren zijn van de gemeente. De molens zijn belangrijke publiekstrekkers.

De molens in Het Hogeland zijn in goede handen. Op dit moment wordt door Molenstichting Winsum de molen Aeolus te Adorp gerestaureerd, de laatste ‘slechte’ molen in de gemeente. Omdat

Het Hogeland vanuit de voormalige gemeente Eemsmond ook zelf moleneigenaar is¹, ligt hier een directe onderhoudsopgave. Voor een eventuele afstoting is het belangrijk dat er een zorgzame eigenaar wordt gevonden, of bijvoorbeeld een stichting in het leven wordt geroepen of wordt uitgebreid. Het is zaak om daarbij eventuele koppelkansen goed te verkennen. Voor elke monumenteigenaar geldt de instandhoudingsplicht. Molens blijven alleen in een goede conditie als ze ook regelmatig draaien.

¹ Molen De Liefde (Uithuizen), Windlust (Zandweer), Eva (Usqert) en Groote Geert (Kantens).



Molen Hollands Welvaart (1855) te Mensingeweer, in het strijklicht van de ‘digitale’ Open Monumentendag 2020.

Overige objecten

Kwaliteit zit vaak ook in details. Dat geldt voor gebouwen, maar ook voor erfgoed in het algemeen. Hekwerken, transformatorhuisjes, kunstwerken, rolpalen, kilometerpaaltjes en bruggen zijn voorbeelden van dit soort kleine maar unieke elementen. Dit soort bijzondere elementen tellen evengoed mee in ons totale erfgoedbestand.



Eemshaven, molen Goliath (1897).

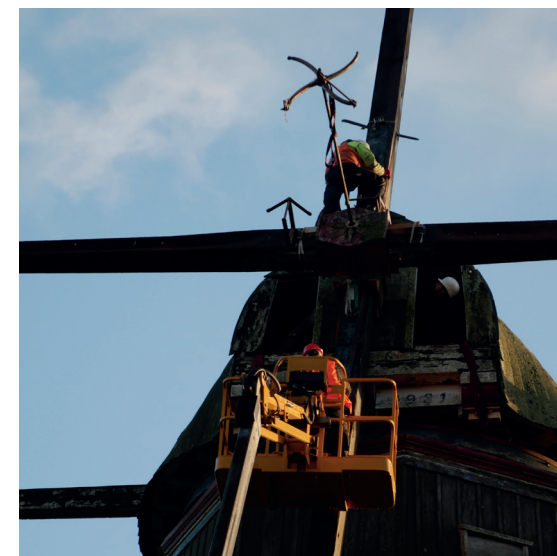
Hoofdstuk 2.

Van behoud...

Gemeenten hebben een aantal wettelijke taken rondom erfgoed. De instandhoudingsplicht zelf ligt bij monumenteigenaren. In de praktijk 'redt' het grootste deel van het monumentenbestand zich dus prima, ook zonder tussenkomst van de gemeente. Tegelijkertijd hebben we wel de taak om beleid te ontwikkelen, om onder meer in de vergunningverlening goede keuzes te kunnen maken. Bij vooroverleggen en vergunningaanvragen zorgen we voor het volgen van de juiste procedures en adviesroutes. Maar ook wanneer monumenteigenaren of initiatiefnemers andere vragen hebben, gaan we het gemeentehuis uit. Ook voor brede initiatieven die erfgoed een impuls geven denken we mee en leggen we de nodige verbindingen. We steken tijd en energie in kennismakingen met eigenaren, denken mee en doen dat het liefst ter plaatse.

Behoud

Je zou kunnen zeggen dat er twee hoofdpogaven zijn. De eerste opgave is wat vroeger monumentenzorg werd genoemd: behoud. Het gaat dan vooral om erfgoed als onderdeel van de ruimtelijke ordening en de wettelijke taken die daarbij horen. De monumentenzorg is voortdurend in ontwikkeling en het is belangrijk om dat als gemeente bij te houden. Behoud is al lang niet meer het enige doel in de monumentenzorg. In afwegingen rondom erfgoed zijn gebruikswaarde en toekomstwaarde zwaarwegende factoren. Ook verduurzaming van monumenten speelt daarbij een steeds grotere rol. De wereld van de duurzame maatregelen verandert razendsnel. Er zijn legio mogelijkheden om binnen monumentale panden een beter klimaat te realiseren of om andere energiebronnen dan gas aan te boren. Vaak zijn dergelijke maatregelen bijna onzichtbaar toe te passen. Zonnepanelen komen steeds vaker voor op of bij monumenten, maar raken ook aan de tweede hoofdpogave rondom erfgoed in Het Hogeland: beleving. Die opgave komt in het volgende hoofdstuk aan de orde.



In november 2020 begon de restauratie van molen Aeolus (1851) te Adorp, in opdracht van Molenstichting Winsum. Het wegtakelen van de roeden en de kap was de openingshandeling van de restauratie.

Taken

De gemeente heeft op het gebied van erfgoed een aantal wettelijke basistaken. In de bestemmingsplannen zijn we verplicht om rekening te houden met cultuurhistorie, zowel boven als onder de grond. In de vergunningverlening is erfgoed in de toetsing een vast onderdeel. We laten ons daarbij adviseren door de provinciale monumentencommissie en in veel gevallen ook de Rijksdienst voor het Cultureel Erfgoed. In het VTH-beleidsplan 2021-2025 is erfgoed een terugkerend onderdeel. Aan de instandhouding van erfgoed wordt in het VTH-uitvoeringsprogramma expliciet groot belang gehecht. Het voorkomen van schade aan cultuurwaarden, erfgoed of archeologie is bij VTH eveneens een belangrijk speerpunt.

Expertise

Ambtelijk beschikt Het Hogeland over actuele expertise op het gebied van stede(n)bouw, ruimtelijke kwaliteit, ecologie, flora en fauna, gebouwd erfgoed en archeologie. Plannen met gevolgen voor monumenten, karakteristieke panden, landschappen of beschermde dorpsgezichten worden inhoudelijk getoetst en waar nodig voorzien van eisen. De advisering is niet alleen inhoudelijk, maar ook wettelijk geborgd. De verbanden tussen VTH en bijvoorbeeld de provinciale monumentencommissie of de welstandscommissie zijn goed.

Advisering gebouwd erfgoed en ruimtelijke kwaliteit

De invoering van de Omgevingswet betekent onder meer dat er sowieso een nieuwe adviesstructuur komt rondom erfgoed. Voor (archeologische) rijksmonumenten zijn gemeenten volgens de Omgevingswet verplicht om een adviescommissie in te stellen. De gemeenteraad kan dit eventueel aan het college delegeren. Op dit moment worden vergunningaanvragen voor rijksmonumenten en gemeentelijke monumenten voorgelegd aan de provinciale monumentencommissie (en waar nodig aan de Rijksdienst voor het Cultureel Erfgoed). Voor adviezen rondom erfgoed, ruimte en landschap in brede zin zijn gemeenten vrij om een adviescommissie in het leven te roepen, maar ook om te verkennen of er in plaats daarvan bijvoorbeeld met tijdelijke panels of klankborden kan worden gewerkt. Beleidsgerichte, opgavegerichte, ontwerpgerichte of beoordelingsgerichte advisering vragen ieder hun eigen expertise, rollen en benaderingen.

Archeologie

Op het gebied van archeologie hebben we de wettelijke taak om voor een goede borging van archeologische waarden te zorgen. Archeologie wordt bij voorkeur in situ bewaard: dat betekent dat we het in de grond met rust laten. Als dat niet kan, bijvoorbeeld als er gegraven of geheid moet worden, is het zaak om de archeologie ex situ te bewaren. In veel gevallen moet er dan een opgraving komen, waarbij vondsten worden geconserveerd en sporen worden gedocumenteerd. Het wettelijke uitgangspunt is daarbij dat de ‘verstoorder’ daarvan de kosten draagt. De gemeente stelt vooraf voorwaarden en zorgt voor toezicht op een goede borging.



De aanleg van een proefsleuf bij Bedum (2020). Met een proefsleuvenonderzoek wordt nader gekeken wat de waarde van een archeologische vindplaats is.

Optimaliseren

Op dit moment werken we al aan het optimaliseren van de werkprocessen rond erfgoed en vergunningen. Steeds vaker worden bij karakteristieke gebouwen en (rijks)monumenten bezoeken ter plaatse afgelegd, voorafgaand aan een aanvraag omgevingsvergunning. Daarbij nemen we ook meteen de RCE en de provinciale monumentencommissie mee. Deze werkwijze van grondig vooroverleg wordt onder de Omgevingswet nog belangrijker. Daarbij gaan we ook scherper letten op indieningsvereisten. Te vaak worden plannen voor monumenten ingediend zonder cultuurhistorisch onderzoek. Zo'n onderzoek is van groot belang om de monumentwaarden van een gebouw in beeld te brengen, en op basis daarvan een passend ontwerp te maken. Voor karakteristieke gebouwen, met name agrarische bebouwing, ontwikkelen we in 2021-2022 een afwegingskader. Daarmee is voor iedereen duidelijk hoe zwaar de toekomstwaarde, cultuurhistorische waarde en bouwkundige waarde van een gebouw wegen om al of geen vergunning voor sloop en nieuwbouw te verlenen. Op dit moment gaan we bij plannen voor karakteristieke gebouwen al zo vroeg mogelijk in overleg om tot een goed onderbouwd, locatiespecifiek plan te komen.

Archeologie

Voor de archeologie wordt in 2021-2022 een nieuwe verwachtingskaart met beleidsadvies opgesteld. Het archeologiebeleid dateert van 2006/2008 en is indertijd opgesteld in opdracht van de Regioraad Noord-Groningen. Uitgangspunt van de nieuwe verwachtingskaart is in de eerste plaats een inhoudelijke update met een digitaliseringsslag. De plantoetsing is gebaat bij actuele informatie. Daarom is een digitale, actuele kaart met reeds uitgevoerde onderzoeken van belang. Daarmee voorkomen we overbodig onderzoek. Het beleidsadvies behelst een goede onderzoeksagenda, zodat we ook inhoudelijk meer focus kunnen aanbrengen. Waar archeologisch onderzoek naar verwachting weinig relevante informatie gaat

opleveren, kunnen we afzien van vervolgonderzoek. Op de plaatsen die wetenschappelijk gezien van meer waarde zijn, hebben we dan een des te beter verhaal om vervolgonderzoek te eisen.

Daarbij gaan we strengere eisen stellen aan archeologisch onderzoek. Te vaak worden door niet-gecertificeerde bureaus mogelijke vindplaatsen afgeschreven zonder onderbouwing of inventariserend veldonderzoek. Daarom dienen alle archeologische onderzoeken in het kader van een vergunningaanvraag door gecertificeerde bureaus plaats te vinden. Wat betreft de cyclus van de Archeologische Monumentenzorg (AMZ) gaan we alleen een bureauonderzoek vragen wanneer er voor grote plannen of tracés een specifieke toetsing is gewenst. Bij plannen op kleine percelen geeft een bureauonderzoek geen toetsbaar uitsluitsel over eventuele archeologische waarden. Op die locaties beginnen we meteen met het vragen van een booronderzoek.

Inloopateliers

Om initiatiefnemers vooraf goed te informeren, zetten we in op een gedegen informatievoorziening, bijvoorbeeld op de website. Ook hiermee sorteren we voor op de Omgevingswet. Onder meer vergunningprocedures, indieningsvereisten en handreikingen voor gedegen planvorming moeten duidelijk worden uitgelegd. Daarbij is het belangrijk om als gemeente goed benaderbaar te zijn. Hierbij valt te denken aan het opzetten van een inloopatelier, waar vrijblijvend ideeën kunnen worden besproken of op gang worden geholpen. Op die manier zitten initiatiefnemers meteen bij de vergunningverlenende partij aan tafel, die meedenkt en niet pas in een later stadium op de rem trapt. Dat geldt niet alleen voor plannen met monumenten, maar voor de ruimtelijke kwaliteit in het algemeen.

De bestaande structuur van welstandsadviesing en -toetsing kan daarbij anders worden aangevlogen. Waar de welstand nu wordt gezien als een noodzakelijke doch onduidelijke horde bij een bouwplan, willen we initiatiefnemers vooraf stimuleren om met gedegen ontwerpen te komen. Zo voorkomen we dat er niet-passende plannen door welstand akkoord worden bevonden, voorafgaand aan een specifieke gemeentelijke toetsing. In plaats daarvan moeten we in het beginstadium aan de ontwerptafel zitten, zodat er een nieuwe, authentieke Hogelandster bouwcultuur kan ontstaan. De welstandstoetsing moet daarbij een stimulans voor goede architectuur worden.

Financiële ondersteuning

Voor monumenteigenaren zijn er diverse mogelijkheden voor financiële ondersteuning in onder meer het regulier en groot onderhoud. Gemeente Het Hogeland is in de provincie een van de koplopers als het gaat om toekenning van de RORG- en GRRG-regelingen.

Provincie Groningen – <i>Regulier Onderhoud Rijksmonumenten (RORG)</i>	Subsidie voor regulier onderhoud en energiebesparende maatregelen aan rijksmonumentale woonhuizen in de aard-bevingsgemeenten (maximaal €35.000).
Provincie Groningen – <i>Groot onderhoud waaronder Restauratie Rijksmonumenten (GRRG)</i>	Subsidie voor groot onderhoud, restauratie, verduurzaming, herbestemming van rijksmonumenten in de provincie Groningen (maximaal €400.000).
Provincie Groningen – <i>Regeling onderhoud karakteristieke panden en gemeentelijke monumenten (SOK)</i>	Onderhoudsregeling voor karakteristieke panden en gemeentelijke monumenten. Tot 10.000 euro voor karakteristieke panden, tot 20.000 euro voor karakteristieke boerderijen.
Nationaal Restauratiefonds – <i>Cultuurfonds voor monumenten</i>	Gunstige lening voor behoud van gemeentelijke monumenten, karakteristieke panden en beeldbepalende panden. Ook voor kosten verduurzaming, restauratie, herstel en herbestemming.

Hoofdstuk 3.

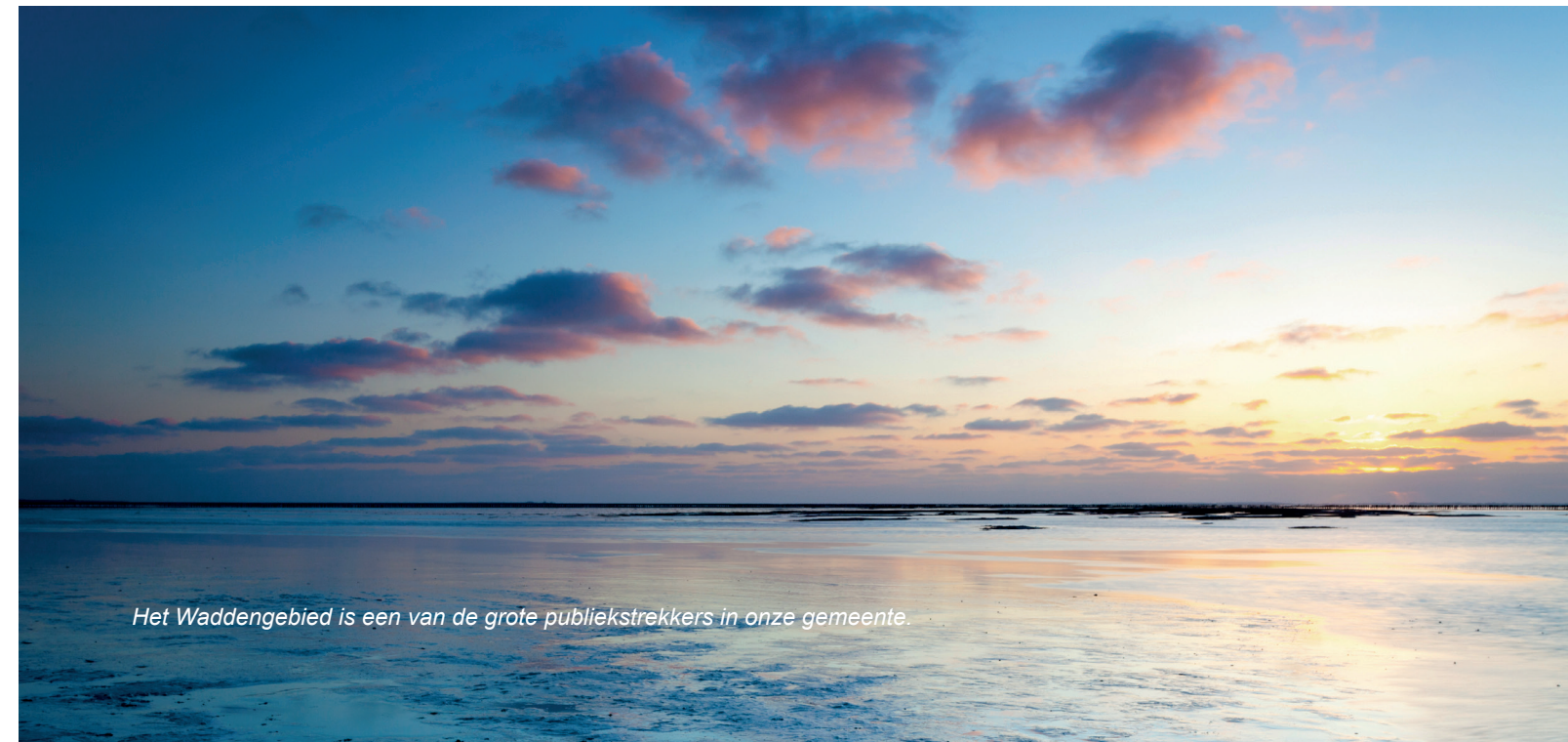
...naar beleving



Erfgoed uitdragen

Behoud is één ding, beleving is een tweede. Juist het uitdragen en beleven van erfgoed geeft extra toekomstwaarde. Vergelijk het met een grote restauratie. Je kunt daar veel geld en energie in steken, maar ook daarna moet je onderhoud blijven plegen. Erfgoed heeft blijvend aandacht nodig, speciaal als het gaat om beleving van toegankelijk en zichtbaar erfgoed. Het gaat dan bijvoorbeeld om het landschap, musea, borgen, kerken en dorpsgezichten.

In 'Doar gruit en bluit!', het collegeprogramma voor 2019-2022, spreekt het college de wens uit om naast de Hogelandsters te staan. Ook voor het Hogelandster erfgoed is dat belangrijk. De gemeente wil een open en kundig deelgenoot zijn. Daarbij geldt nog steeds dat niet altijd alles kan, maar dat er wel mogelijkheden zijn. De gemeente gaat hierbij van harte in gesprek met iedereen die erfgoed bezit, beheert, ervan geniet of ermee in zijn maag zit. Historische verenigingen, amateurarcheologen en erfgoedorganisaties hebben veel kennis en kunde. We laten met erfgoed nog beter zien dat de gemeente waarde hecht aan de leefomgeving en daarmee aan het welzijn van haar inwoners, ondernemers en bezoekers.



Het Waddengebied is een van de grote publiekstrekkingen in onze gemeente.

Beleving

Hoe geven we erfgoed nog meer toekomstwaarde? In de eerste plaats natuurlijk door onze wettelijke taken goed vorm te geven, zodat het behoud geborgd is. In de voorgaande paragraaf staat een aanzet voor het optimaliseren van de werkprocessen. Voor de beleving van erfgoed is het echter nog belangrijker om erfgoed breed uit te dragen en te ontsluiten. Voor de archeologie wordt al een nieuwe beleidskaart gemaakt. Die is onmisbaar voor onze vergunningtaken, maar deze kaart is ook een beginpunt om alle culturele en historische waarden letterlijk op de kaart te zetten. Hoe mooi zou het zijn om een complete en publieke erfgoedkaart te hebben, en daar een cultureel en toeristisch programma omheen te bouwen? Enkele mogelijkheden zijn:

- Een erfgoedkaart op de gemeentelijke website, met bijvoorbeeld historische kaarten, een erfgoedbank, toeristische bestemmingen en culturele activiteiten, die op wat voor manier dan ook langs erfgoed voeren of daarmee te maken hebben.
- Een waardenkaart, als basis voor afwegingen rondom landschappelijke ingrepen.
- Een communicatieprogramma, met bijvoorbeeld nieuwsberichten en vlogs. Via het gemeentelijke YouTube-kanaal kunnen we veel ontsluiten. In de lokale media, maar ook op websites als De Erfgoedstem laten we ons gezicht zien. Door middel van communicatie creëren we meer bewustwording en draagvlak.
- De Open Monumentendag digitaal en/of fysiek benutten om erfgoed beter beleefbaar te maken.
- De relatie met de toeristische en culturele sector, twee belangrijke economische pijlers in onze gemeente, verder uitbouwen. Met behulp van de erfgoedkaart verbinden we erfgoed met verblijfsplaatsen, toeristische activiteiten, cultuur en gastronomie. Kunnen we bijvoorbeeld wierden – zowel bekende als onbekende exemplaren – met een toeristisch en cultureel programma aan elkaar verbinden? Het bedenken van nieuwe mogelijkheden pakken we integraal op, zowel ambtelijk als met behulp van historische verenigingen, inwoners en ondernemers. We sluiten aan op de Cultuurvisie 2020-2023 en de toekomstige Visie Toerisme en Recreatie.
- Een erfgoedkansenkaart, waarmee inzichtelijk wordt waar toeristische mogelijkheden liggen of waar deze nog beter kunnen worden benut.

Toukomst en Kop op Het Hogeland

Binnen de provincie zijn we natuurlijk niet de enige gemeente die nadenkt over de toekomst van onder meer erfgoed, landschap, beleving en ontwikkeling. Binnen het participatieproject Toukomst wordt provinciebreed gewerkt aan de toekomst van Groningen. Verbindingen, kunst en cultuur, klimaatadaptatie, landschap: al deze thema's komen in Toukomst aan de orde. Erfgoed wordt binnen Toukomst terecht gezien als een onmisbare randvoorwaarde bij ontwikkelingen in het landschap. Het is daarom van groot belang om hiervoor als gemeente de mouwen op te stropen, en in kaart te brengen hoe dat landschap er dan uit ziet en is opgebouwd.

Met de wens om erfgoed niet alleen te behouden, maar ook beleefbaar te maken, past deze visie ook heel goed binnen het lokaal programmaplan Kop op Het Hogeland. Met het lokaal programmaplan heeft de gemeente een visie ontwikkeld om een bijdrage aan de ambities van het Nationaal Programma Groningen. De erfgoedvisie sluit aan bij programmaliijn 6: Pronkjewailen op 't Hoogelaand. Het verbinden van erfgoed, cultuur, recreatie en toerisme is een van de belangrijke speerpunten in deze programmaliijn. Door het erfgoed op de kaart te zetten, bouwen we aan de fundamenteën van al die verbindingen. Deels gaan we daar al mee aan de slag, voortbordurend op de wettelijke taken. Nu is het zaak om met elkaar deze richting verder te gaan verkennen. Hoe kunnen we – bijvoorbeeld vanuit het lokaal programmaplan of op een andere manier – deze ambities van een 'plus' voorzien? Deze visie is daartoe de aanzet.

Zie ook hethogeland.nl/plannen-en-projecten/kop-op-het-hogeland

Historische dijken laten zien hoe ons landschap door de eeuwen heen is uitgebreid.



Een toekomst voor erfgoed

Onderdendam, voormalig kantongerecht.



Het ontdekken en opbouwen van een toekomstvisie voor erfgoed, is de kernvraag bij alles wat rond dit onderwerp speelt. Of het nu om een los monument gaat, een beschermd dorpsgezicht of een heel landschap: bijna alle ingrepen vergen een gedegen analyse van de historische achtergrond, de context en het toekomstbeeld. Met alleen het restaureren van een monumentaal object ben je er niet, want daarna komt het onderhoud om de hoek kijken. Met erfgoedbeleid werkt dat eigenlijk net zo. Met de juiste uitvoering van wettelijke taken borg je het erfgoed binnen de omgevingsvergunning. Maar het is belangrijk om ook boven dat objectniveau uit te stijgen. Met het leggen van de juiste verbindingen en het uitdragen van die verbindingen zorgen we er voor dat erfgoed nog breder wordt gezien en beleefd. Zo laten we onszelf en onze bezoekers opnieuw kennis maken met het Hogelandster erfgoed!



'Houd moed, heb lief' (kerk Eenrum).



Van zaaien komt maaien...
Collectie Openluchtmuseum Het Hoogeland,
Warffum.



Erfgoedvisie Gemeente Het Hogeland



gemeente
Het Hogeland

