



Kerkepaden Warffum

Wensbeelden - erfafscheidingen



gemeente
Het Hogeland



Landschapsbeheer
Groningen

Verantwoording

Titel	: Brochure kerkepaden Warffum
Subtitel	: Wensbeelden - erfafscheidingen
Projectnummer	: P20123
Opdrachtgever	: Gemeente Het Hogeland Eltjo Dijkhuis, wethouder Anton Wolthuis, projectleider
Contactpersoon	: A. Wolthuis
Versie	: Definitief
Datum	: 8-7-2021
Auteur(s)	: C. Lukens, R. Luring
E-mail adres	: r.luring@landschapsbeheergroningen.nl
Gecontroleerd door	: G. Somer, senior adviseur
Goedgekeurd door	: L. Dijkstra, teamleider Programma's en projecten
Contact	: Landschapsbeheer Groningen Roderwolderdijk 60 9744 TH Groningen 050 – 534 51 99 www.landschapsbeheergroningen.nl Gemeente Het Hogeland Hoofdstraat - West 1 9981 AA Uithuizen 080 - 345 88 88 www.hethogeland.nl

De gebruikte afbeeldingen zijn afkomstig van www.beeldbankgroningen.nl en/of komen uit de privécollectie van inwoners van Warffum en/of zijn eigendom van Landschapsbeheer Groningen.

Omslagfoto: Noorderkerkpad, Warffum



Voorwoord

De historische kern van Warffum is gelegen op een wierde met een oppervlakte van zo'n 12 hectare. Daarmee is het de grootste wierde van Nederland. Het straatpatroon kenmerkt zich door een aantal parallelle straten die haaks op de kwelderwal zijn georiënteerd, waaronder een aantal zeer smalle kerkepaden. Dit fijnmazige stratenpatroon geeft het dorp een bijzonder karakter.

De dichtbebouwde wierde wordt tussen de Torenstraat en de Hoofdstraat doorsneden door twee smalle paden. Deze paden zijn gericht op de kerk, en worden daarom ook wel kerkepaden genoemd. Op de kaart van schoolmeester Pieter Geerts uit 1683 staat het Noorderkerkepad afgebeeld. De kadastrale kaart uit het jaar 1828 laat zien dat er behalve het Noorder-, Zuider- en Oosterkerkepad nog een smal pad liep tussen de Torenweg en de Pastorieweg. De huizen waren toen kleiner en niet elk perceel was bebouwd, waardoor de kerkepaden minder lagen ingeklemd. Door de jaren heen zijn er huizen bijgebouwd en zijn er veel schuttingen geplaatst. Dit zorgde voor een beperking van de toegankelijkheid en de aanblik van de karakteristieke kerkepaden die het centrum van Warffum dooraderen.

Deze brochure geeft aan wat de wensbeelden van erfafscheidingen van de kerkepaden zijn. Er zijn veel opties voor bewoners waarvan het perceel aan een kerkepad grenst. Voor een voortuin grenzend aan een kerkepad geldt dat een tuin in combinatie met een laag hekwerk erg passend is. Voor achterkanten die grenzen aan het kerkepad, is het aantrekkelijker om te kiezen voor een haag of voor bijvoorbeeld hekwerk met gaas en klimplanten. De mogelijkheden worden uiteengezet, waardoor de brochure fungeert als een 'ingrediëntenlijst', waaruit ieder naar eigen smaak een keuze kan maken.



Inhoud

Inleiding (gemeente Het Hogeland).....	6
Bouwstenen erfafscheiding	9
Groen	
Voortuin in combinatie met laag hekwerk	11
Achtertuin	13
Suggesties vaste planten en bollen	14
Hagen	15
Suggesties hagen, klimplanten en leifruit	16
Hekwerk	
Eenvoudig hekwerk met 3 liggers	17
Verticaal houten hekwerk	18
Hout met gaas	19
Beton met hout	20
Smeedwerk	21
Bijlage 1: Plant- en beheerinstructies	22
Bijlage 2: Uitgangspunten kostenindicatie	27

Inleiding

De kerkepaden in Warffum zijn bijzonder en daarom moeten we ze koesteren. Ze zijn alleen al bijzonder omdat ze niet verdwenen zijn, zoals met veel andere kerkepaden wel is gebeurd. Op de Warffumer wierde zijn ze nog nadrukkelijk aanwezig. Mogelijk liepen ze ook nog veel verder door en kronkelden ze door de lager gelegen landerijen naar de verspreide boerderijen, gehuchten en behuizingen. Uit alle windstreken kwamen mensen naar de kerk en dat zien we dit nog terug in de benaming van de kerkepaden: het Oosterkerkpad, het Noorderkerkpad en het Zuiderkerkpad. En mogelijk waren er in het verleden nog meer paden die vanaf de landerijen naar de wierde liepen om de kerk en andere gebouwen op de wierde te bereiken.

Het karakter van de Warffumer kerkepaden is in de loop der eeuwen veranderd. Zeker toen de transport- en vervoermiddelen veranderden en groter werden, kwam er behoefte aan bredere wegen. En ook de bebouwing op de wierde nam toe. De bestemming van de kerkepaden veranderde ook. De Hoofdstraat, Torenweg en Oosterstraat ontstonden als belangrijkste wegen op de wierde. Ze liepen parallel aan het Noorder- en Zuiderkerkpad. De huizen aan de Hoofdstraat en Torenweg grensden met hun achtertuin aan het Noorder- en Zuiderkerkpad. Het aantal woningen met de voordeur aan het kerkepad was beperkt. En het maakt ook voor de erfafscheiding uiteraard verschil of de voorzijde of achterzijde van een perceel grenst aan een pad. In de loop der jaren zijn de erfafscheidingen gegroeid langs de kerkepaden, zowel in aantal, maar zeker ook in hoogte. De behoefte aan privacy in veel achtertuinen groeide, waardoor huizen aan het zicht werden onttrokken en de uitstraling en het karakter van de kerkepaden, met name het Noorder- en Zuiderkerkpad, steeds meer veranderde en smaller werd en zeker smaller oogden. En dat is eigenlijk nog steeds het geval. Er kwamen natuurlijke erfafscheidingen, maar ook schuttingen in allerlei soorten, maten, materialen en vormen. Wat kunnen we doen om de uitstraling en beleving van de kerkepaden te verbeteren en toch de privacy respecteren van degenen die daar behoefte aan hebben?.

Beschermd dorpsgezicht Warffum

Begin jaren negentig van de vorige eeuw is het centrum van het dorp Warffum door het Rijk aangemerkt als Rijksbeschermd dorpsgezicht. Dit heeft onder meer te maken met het bijzondere karakter van de wierde, het stratenpatroon en de historische elementen die behouden zijn gebleven. De aanwezigheid van



het Openluchtmuseum Het Hoogeland benadrukt dat nog eens. De beschermde status leidt aan de ene kant tot waardering voor deze mooie karakteristieke waarden, maar het betekent ook een beperking van de mogelijkheden voor de bewoners en bedrijven die op de wierde aanwezig zijn. Soms leidt dit ook wel eens tot verschillende wensen tussen bewoners of tussen bewoners en de gemeente.

Het dorp heeft aangegeven – onder meer bij het project Terpen- en wierdenland in 2016– dat zij graag de uitstraling en beleving van de kerkepaden wil verbeteren. Dit is één van de aanleidingen geweest waarom de gemeente dit project samen met het dorp wil uitvoeren.

De voorbereidingen hiervoor lopen al enige tijd. In eerste instantie is met een vertegenwoordiging van dorpsbelangen en diverse aanwonenden gesproken. Een fysieke bijeenkomst in maart 2020 kon helaas niet doorgaan vanwege de coronamaatregelen. De gemeente heeft toen een uitzending gemaakt op 2 maart 2021 waar de plannen rondom de Kerkepaden Warffum zijn toegelicht. Ook werd toen een oproep gedaan aan bewoners van Warffum om actief mee te denken over het verbeteren van de uitstraling van de kerkepaden. En daarop is enthousiast gereageerd. Daarna is een werkgroep ontstaan met bewoners die zich hebben gemeld, waarna snel aan de slag werd gegaan. Veel daarvan moest helaas online gebeuren met alle beperkingen en ongemakken die daarbij komen kijken. Er werden allerlei ideeën en uitwerkingen ingebracht en er is in alle openheid en enthousiasme gewerkt door de werkgroep. Deze brochure is een van de resultaten daarvan. We vinden het belangrijk om dit traject samen met het dorp en de gemeente op te trekken en gezamenlijk tot een resultaat te komen.

Erfafscheidingen door de jaren heen

Om te komen tot wensbeelden is de expertise van Landschapsbeheer Groningen ingeschakeld. Bewoners die in de werkgroep zitten leverden, door middel van allerlei foto's van vroeger, een schat aan informatie aan. Zo kon goed in beeld worden gebracht welke erfafscheidingen in het dorp aanwezig waren. Met al deze inbreng konden wensbeelden worden opgesteld. Deze wensbeelden zijn onderdeel van het advies van Landschapsbeheer Groningen en opgenomen in deze brochure. Het onderzoek in samenwerking met Landschapsbeheer Groningen heeft uitgewezen dat erfafscheidingen in de laatste honderd jaar sterk wisselden. Er was nooit sprake van uniformiteit van erfafscheidingen in het dorp of langs de kerkepaden. Iedereen besliste zelf wat voor erfafscheiding er kwam. Soms



drukte een erfafscheiding ook een bepaalde status uit. Gietijzer was natuurlijk veel duurder en arbeidsintensiever om te maken, dan houten palen met gaas ertussen.

Het was dus een diversiteit in vormen en stijlen en daarom streven we ook nu, in 2021, geen uniformiteit na. Er zijn wel enkele kenmerkende typen erfafscheidingen te ontdekken die aanzienlijk vaker voorkwamen. Uiteindelijk is het niet de bedoeling om het verleden te laten herleven. We willen vooral samen met het dorp bepalen welke erfafscheidingen kunnen bijdragen aan het verbeteren van de uitstraling van de kerkepaden, waarbij ook andere typen mogelijk zijn. Voor zover mogelijk en haalbaar willen we weer iets van het open karakter terugkrijgen en de erfafscheidingen spelen daarin een belangrijke rol. Uiteraard wordt daarbij rekening gehouden met de privacy en wensen van de aanwonenden. Het blijft daarbij altijd zoeken naar een goed evenwicht tussen een behoefte aan privacy en het bevorderen van het open karakter van de kerkepaden. De bereidheid van aanwonenden om hieraan mee te doen, en bij te dragen aan het terugbrengen van een stukje trots op de kerkepaden in het dorp, is de belangrijkste inzet van dit project.

Investerings en tegemoetkoming

Vervolgens is aan Landschapsbeheer Groningen gevraagd om in kaart te brengen wat de gemiddelde investering is per type erfafscheiding. Zo heeft een aanwonende die een nieuwe erfafscheiding overweegt meteen inzicht in de materialen en een indicatie van de kosten.

Tegemoetkoming in de kosten

Gemeente Het Hogeland wil samen met het dorp de passende erfafscheidingen stimuleren en de gemeente beschouwt dit initiatief als een pilot. Aanwonenden kunnen een tegemoetkoming in de kosten voor de nieuwe erfafscheiding

krijgen wanneer deze volgens de wensbeelden uitgevoerd worden. Daarbij wordt een deel van de kosten van de nieuwe erfafscheiding vergoed door de gemeente. De hoogte van deze vergoeding en de voorwaarden die hierbij gelden, worden momenteel ontwikkeld. Het geld dat beschikbaar is voor deze pilot is beperkt. Aanvragen worden behandeld in volgorde van binnenkomst. Afhankelijk van de belangstelling van aanwonenden zal bekeken worden hoe lang er financiële middelen beschikbaar blijven.

Beoordeling aanvragen

Een aanwonende van één van de kerkepaden kan een aanvraag indienen voor een tegemoetkoming bij de gemeente. De gemeente zal vervolgens de aanvraag beoordelen met deze brochure wensbeelden als leidraad. Na akkoord keert de gemeente de tegemoetkoming uit.

Tenslotte

Vanuit de gemeente en vanuit de werkgroep van bewoners en Landschapsbeheer Groningen is met veel plezier en enthousiasme gewerkt om deze brochure tot stand te brengen. We hopen dat u inspiratie haalt uit de voorbeelden in deze brochure. En mocht u uw erfafscheiding willen aanpassen of vernieuwen dan hopen we dat u binnen deze wensbeelden ideeën vindt voor uw eigen erfafscheiding. Neem vooral contact met de gemeente om te zien of u in aanmerking voor een financiële tegemoetkoming. We wensen u veel leesplezier.

Werkgroep kerkepaden Warffum

Bewoners: Tjerk Poppinga, Hans Brouwers
Jan Valkema, Henk Haaksema, Henk van
Welzen, Stijn van Genuchten, Richard Hoving en
Gerrie Jonker

Namens de gemeente: Wethouder Eltjo Dijkhuis
en projectleider Anton Wolthuis



Bouwstenen erfafscheiding

Voortuin

- Lage haag
- Halfhoge haag
- Vaste planten, klimplanten, struiken
- Laag hekwerk (verschillende typen mogelijk)

Achtertuintuin

- Hoge haag
- Halfhoge haag in combinatie met leibomen of leifruit
- Schutting verplaatsen in combinatie met leibomen of leifruit, een haag of klimplanten

Erfafscheiding Groen



Groen

Type: Voortuin in combinatie met laag hekwerk

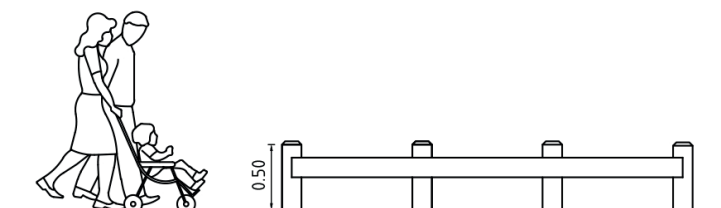


Voortuinen die grenzen aan een kerkepad zijn erg aantrekkelijk wanneer deze zijn beplant met vaste planten, heesters en eventueel klimplanten tegen de gevels. Door een laag hekwerk te plaatsen, wordt duidelijk onderscheid gemaakt in wat openbaar is en wat privé is. Door te kiezen voor planten, waarvan de bloei nectar of stuifmeel oplevert voor insecten (dit kunnen ook bollen zijn!), draag je een steentje bij aan de ecologische waarden van het kerkepad. Geen idee welke soorten je moet kiezen? Je kan beginnen met vaste planten. Kijk eens naar de pagina 'Suggesties vaste planten en bollen' (pagina 18). Let daarbij op de bloeikleur en -periode voor mooie combinaties en afwisseling.

Eigenschappen:

Historische uitstraling - Ecologische waarden

Principetekening



Indicatie kosten:

Hekwerk per meter:

Aanschaf palen en planken	€ 40,00
Plaatsen hekwerk	€ 30,00
Schilderen hekwerk (1x na plaatsen)	€ 12,50

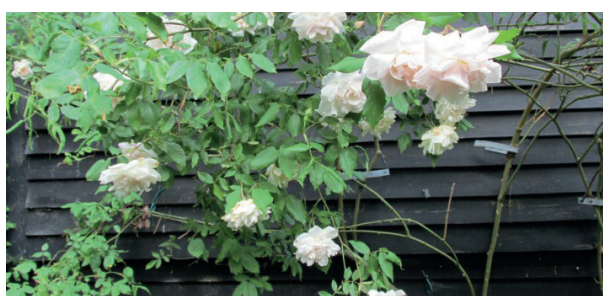
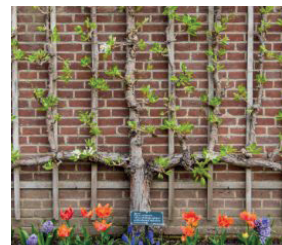
Beplanting per m² (gemiddelde prijs)

Aanschaf (lage) heesters	€ 12,50
Aanschaf vaste planten/bollen	€ 15,00
Planten (lage) heesters/klimplanten	€ 10,00
Planten vaste planten/bollen	€ 15,00



Groen, vervolg

Type: *Achtertuin*



Een achtertuin, grenzend aan het kerkepad, vraagt om een andere aanpak. Bewoners willen over het algemeen **privacy** in hun tuin. Maar hoe combineer je een erfafscheiding en een aantrekkelijk beeld?

In principe geldt de stelregel: hoe groener, hoe beter. En ook: hoe meer **variatie**, hoe beter. Wanneer de achtertuin diep genoeg is en één meter meer of minder tuin niet uitmaakt, is een haag aan te raden (zie Type: Hagen). Ook kan de schutting een meter naar achteren worden geplaatst, zodat aan het kerkepad ruimte is voor meer groen (zie principetekening hiernaast).

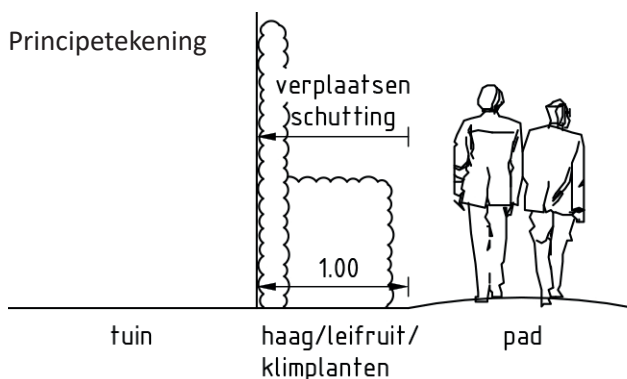
Is dit qua **ruimte** ongewenst, dan kun je kiezen voor een schutting die bekleed wordt door klimplanten. Voor elke standplaats (zon of schaduw) is een goede klimplant aan te raden. Zo is een klimroos een echte zonanbidder, maar de klimhortensia en de kamperfoelie houden ook van schaduw. Echte tuinliefhebbers kunnen kiezen voor leibomen of -fruit langs de schutting. Leibruit heeft een zonnige standplaats nodig.

Let op: klimplanten als klimop (Hedera) en klimhortensia tasten de schutting aan. De overige soorten zoals hierboven genoemd, zijn vriendelijker voor zowel schutting als muur. Voor meer soorten, zie 'Suggesties klimplanten', pagina 23.

Eigenschappen:

Privacy - Groen

Principetekening



Suggesties vaste planten en bollen



Stokroos (*Alcea rosea*)



Boshyacinth (*Hyacinthoides non-scripta* Blue)



Crocus (*Crocus vernus* 'Flower Record')



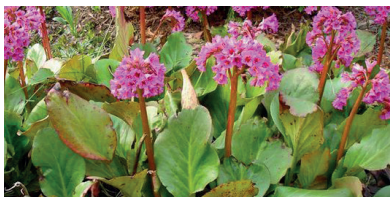
Maagdenpalm (*Vinca minor*)



Lelietje van dalen (*Convallaria majalis*)



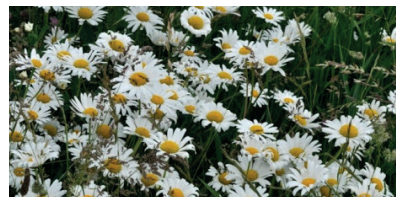
Vrouwenmantel (*Alchemilla mollis*)



Schoenlappersplant (*Bergenia cordifolia*)



Akelei (*Aquilegia*)



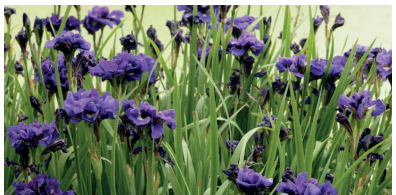
Gewone margriet (*Leucanthemum vulgare*)



Dahlia (*Dahlia*)



Zeeuws knoopje (*Astrantia major*)



Iris (*Iris siberica*)

Indicatie kosten:

Beplanting per m² (gemiddelde prijs, afhankelijk van soort)

Aanschaf (lage) heersters/klimplanten	€ 12,50
Aanschaf vaste planten/bollen	€ 15,00
Aanschaf leifruit 1 st/3 meter	€ 40,00
Planten (lage) heersters/klimplanten	€ 10,00
Planten vaste planten/bollen	€ 15,00
Planten leifruit	€ 30,00

Groen

Type: Hagen

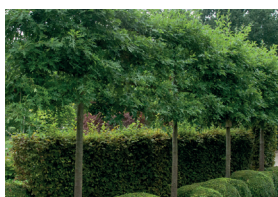


De haag als afrastering geeft de kerkepaden een mooi, groen karakter. Het draagt bij aan een fijn klimaat (verkoeling in de zomer) en biedt beschutting aan vele soorten insecten en vogels. Hagen als de liguster (*Ligustrum ovalifolium*) of een combinatie van meidoorn (*Crataegus monogyna*) en veldesdoorn (*Acer campestre*) passen goed in het wensbeeld. De vervanger van de Buxus, de *Lonicera nitida* 'Maigrun' (niet giftig), is geschikt als lage haag

Voor de achtertuin geldt een hoogte van ongeveer 2 meter. Je kunt er ook voor kiezen om een halfhoge haag aan te planten in combinatie met leibomen of -fruit. Wil je weten hoe je een haag plant en hoe je hem moet onderhouden? In bijlage 2 staan tips en trucs!

Eigenschappen:

Groene uitstraling - Fijn klimaat - Ecologische waarden



Principetekening (variatie mogelijk!)



Indicatie kosten per meter:

Lage hagen ca. 0,4 meter hoog

Plantmateriaal: € 10,00

Aanplant: € 30,00

(Half)hoge hagen ca. 1 meter hoog

Plantmateriaal: € 15,00

Aanplant: € 30,00

Hoge hagen ca. 2 meter hoog

Plantmateriaal: € 25,00

Aanplant: € 35,00

Suggesties hagen, klimplanten en leifruit



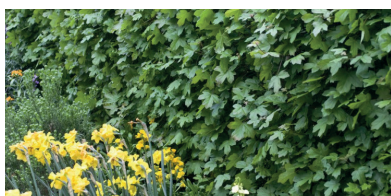
Liguster (*Ligustrum vulgare*)



Meidoorn (*Crataegus monogyna*)



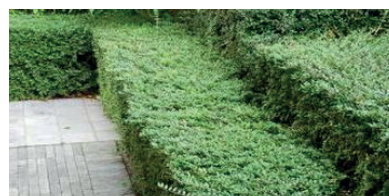
Meidoorn in bloei (*Crataegus monogyna*)



Haag van veldesdoorn, met voorlangs Narcissen (*Acer campestre*)



Detail veldesdoorn (*Acer campestre*)



Struikkamperfoelie (*Lonicera nitida* 'Maigrun')

Klimplanten

- Klimroos (VB: Rosa 'Guirlande d'Amour', Rosa 'New Dawn', Rosa 'Schneewalzer')
- Klimhortensia (*Hydrangea petiolaris*)
- Kamperfoelie (VB: *Lonicera henryi*, *Lonicera periclymenum* 'Serotina')
- Vuurdoorn (*Pyracantha* 'Red Column')
- Druif (*Vitis vinifera*)

Leifruit

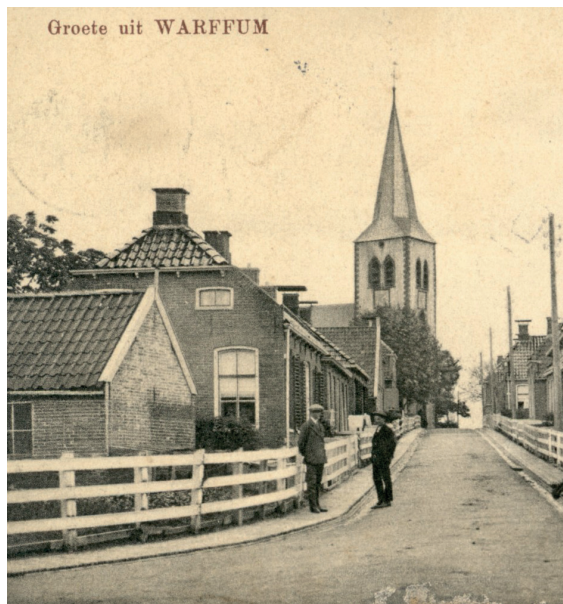
- *Malus domestica* ('Rode Peppeling')
- *Malus domestica* ('Zoete Kroon')
- *Pyrus communis* ('Bonne Louise d'Avranches')
- *Pyrus communis* ('Juttepeer')
- *Prunus domestica* ('Opal')

Erfafscheiding Hekwerk



Hekwerk

Type: Eenvoudig hekwerk met 3 liggers



De **meest passende** afrastering is het eenvoudige houten hekwerk met horizontale liggers van ongeveer 90 cm hoog. De staanders hebben een onderliggende afstand van 1,50 meter, waarbij vaak twee of drie liggers te zien zijn. In Warffum is opvallend veel hekwerk wit geschilderd. De staanders hebben bij voorkeur een diamantkop en er is een inkeping gemaakt voor de planken.

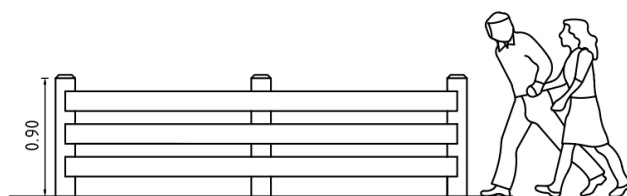
Variatie kan men vinden in verschillende - zachte - kleurtinten.

Eigenschappen:

Vriendelijke uitstraling - Vergt onderhoud - Op veel historische beelden zichtbaar



Principetekening



Indicatie kosten per meter hekwerk met 3 liggers

Aanschaf houten hekwerk	€ 50,00
Plaatsen houten hekwerk	€ 35,00
Optioneel:	
Schilderen houten hekwerk	€ 20,00

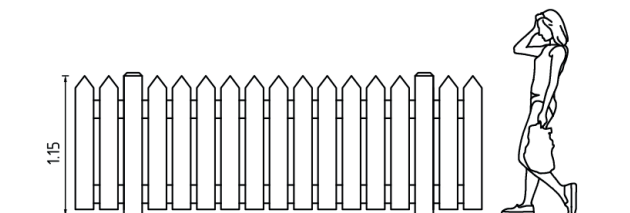
Hekwerk

Type: Verticaal houten hekwerk



Het tweede type houten hekwerk bestaat uit veel verticale latten, vaak tien tot twaalf stuks per strekkende meter. Dit type hekwerk is in de ruimer opgezette straten meer te vinden dan langs de kerkepaden. De verticale latten hebben een puntig einde en halen hun stevigheid uit de twee horizontale planken die achterlangs zitten. Om de 2,5 à 3 meter staat een staander in de grond. De hoogte is ongeveer 1,20 meter.

Principetekening



Eigenschappen:

Vriendelijke uitstraling - Vergt onderhoud - Op veel historische beelden zichtbaar



Indicatie kosten per meter

Aanschaf houten hekwerk	€ 50,00
Plaatsen houten hekwerk	€ 32,50
Optioneel:	
Schilderen hekwerk	€ 25,00

Hekwerk

Type: Hout met gaas



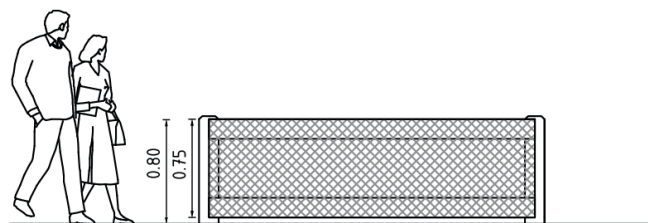
Op historische beelden van de kerkepaden in Warfum komen we geregeld houten hekwerken tegen met daartussen gaas. Dit type erfafscheiding is een mooie afwisseling op de houten hekwerken en tuinen. Deze variatie is zeer gewenst!

Voor huishoudens met kleine kinderen en/of huisdieren is een houten hekwerk met gaas zeer praktisch. Daarnaast is het visueel aantrekkelijk als de hekwerken begroeid raken met klimplanten, zoals de kamperfoelie (*Lonicera*) of de bosrank (*Clematis*) of winterjasmijn (*Jasminum nudiflorum*). Er kan ook gekozen worden voor een mix van genoemde soorten. Zie ook 'Suggesties klimplanten' op pagina 23.

Eigenschappen:

**Onderhoudsvriendelijk - Praktisch -
Te combineren met klimplanten**

Principetekening

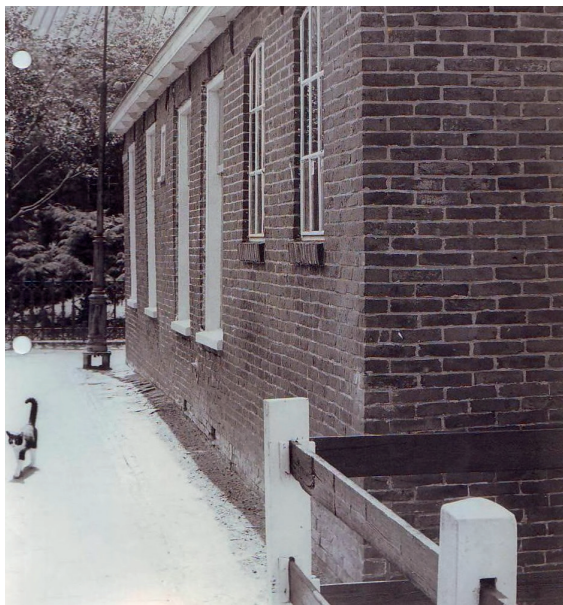


Indicatie kosten per meter

Aanschaf hout en gaas	€ 40,00
Optioneel: aanschaf klimplanten	€ 15,00
Optioneel: schilderen houten hekwerk	€ 15,00
Plaatsen hekwerk met hout en gaas	€ 35,00
Optioneel: plaatsen klimplanten	€ 10,00

Hekwerk

Type: Beton met hout

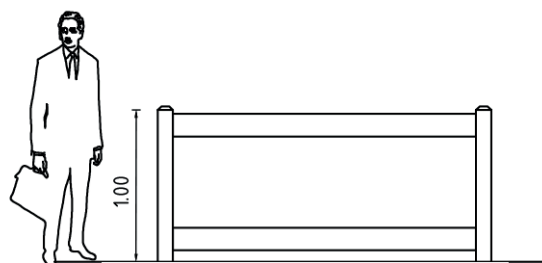


De afrastering bestaat uit betonnen palen - onbehandeld of wit geverfd - met meerdere gaten. Aan de gaten in het midden van de paal kunnen de houten planken worden bevestigd. Omdat er meerdere gaten op 25 cm afstand van elkaar in de paal aanwezig zijn, kan de onderste plank ook op een ander hoogte worden bevestigd. De planken zijn vaak groen of donkergroen geverfd. Doordat (eco)beton niet rot, is het een duurzaam en degelijk materiaal.

Eigenschappen:

Onderhoudsvriendelijk - Duurzaam - Degelijk

Principetekening



Indicatie kosten per meter:

Aanschaf betonpalen en hout	€ 35,00
Plaatsen betonpalen en bevestigen hout	€ 25,00
Optioneel: schilderen houten hekwerk	€ 15,00

Hekwerk

Type: *Smeedwerk*

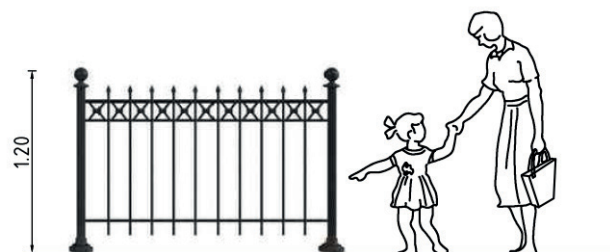


Smeedwerk als afrastering zien we vooral bij kerken en luxere woonhuizen. In de smallere kerkepaden zien we smeedijzeren hekwerk over het algemeen niet. Gestraald en gecoat hekwerk is onderhoudsvriendelijk.

Eigenschappen:

Onderhoudsvriendelijk - Luxe uitstraling

Principetekening



Indicatie kosten per meter (afhankelijk van hoogte en soort)

Aanschaf sierhekwerk: € 225,00

Plaatsen sierhekwerk: € 100,00

Plantinstructies algemeen

Bij het ophalen van plantmateriaal bij de kweker zijn er een aantal aandachtspunten die u in acht moet nemen.

- Controleer de aantallen en soorten van de beplanting. Vanzelfsprekend moet dit overeenkomen met de bestellijst;
- Let erop dat het wortelgestel goed is;
- Let op dat er geen wonden aan de bast van bosplantsoen en bomen zitten;
- Let bij de aanschaf van bomen op dat de boom geen dubbele kop heeft. Een dubbele kop heeft een boom wanneer er twee hoofdtakken zijn die doorlopen vanuit de stam. Wanneer een boom een dubbele kop heeft moet u deze niet aannemen. Dit geldt overigens niet voor vruchtbomen. Bij vruchtbomen is een dubbele kop geen probleem omdat ook deze tak op den duur wordt gesnoeid.

Vervoer

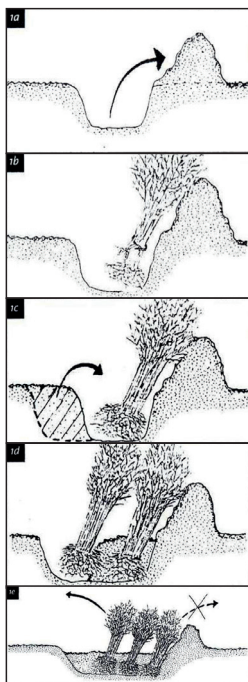
Zorg ervoor dat bij het vervoer van het plantmateriaal van de kweker naar uw woning de wortels niet uitdrogen. De wortels kunnen uitdrogen door een felle zon, maar ook door wind en droge warme lucht. Dek de wortels tijdens het vervoer af met plastic en kuil de beplanting gelijk na aankomst in.

Inkuilen

Wanneer niet dezelfde dag na het afleveren wordt geplant, moet het plantmateriaal zoals bosplantsoen en (fruit)bomen worden ingekuild. In de figuren 1a t/m 1e is de werkwijze van het inkuilen weergegeven. Uiteraard kunt u de planten het beste zo snel mogelijk op de definitieve plaats zetten zodat de plant zich eerder kan herstellen. Bij vorst kan niet geplant worden.

Water in droge perioden

Het wortelgestel van pas geplante bomen en stuiken is afhankelijk van hangwater. Om verdroging in de eerste tijd tegen te gaan is het NOODZAKELIJK de jonge bomen, singels en hagen regelmatig water te geven in droge perioden. Geef de jonge aanplant, indien mogelijk, met name de eerste 2 jaar na aanplant voldoende water in droge perioden. Ga uit van 2 emmers per boom. Kan meer afhankelijk van standplaats, temperatuur, soort en grondsoort. Vochtig houden is belangrijk, maar niet drijfmat. Indien mogelijk geen steenkoud leidingwater geven, maar bijvoorbeeld slotwater om een te grote temperatuurschok te voorkomen.



A - Grond uitscheppen en op een 'rug' zetten.

B - Bosjes plantsoen schuift tegen de rug aanzetten met de wortels in de kuil. De touwtjes rond de bosjes verwijderen en de bosjes iets uit elkaar trekken.

C - Volgende streek grond over de wortels spreiden zodat ze goed toegedekt zijn.

D - Volgende bos tegen de eerste zetten, touwtje weer verwijderen en de in C genoemde handeling herhalen.

E - Als het plantsoen uit de kuil wordt gehaald, moet de aangegeven richting van de dichte pijl worden gevolgd. Lostrekken in de richting van de open pijl, beschadigt de wortels.

Plant- en beheerinstructies haag

Een knip- en scheerheg is een lijnvormig landschapselement, met aaneengesloten begroeiing van inheemse struiken, dat regelmatig wordt geknipt of geschoren.

Algemene plantinstructie

1. Het aanplanten van een heg kan plaats vinden tussen half november en half maart, mits het niet vriest. Gebruik inheems materiaal, wat passend is in de streek.
2. Voor de aanplant van een heg wordt vaak gekozen voor 3-jarig bosplantsoen met de maat 80-100 cm hoogte.
3. Let op dat u niet te diep plant. De diepte is afhankelijk van de omvang van het wortelstelsel. Steek een gat, (houd de grond op de schop), plaats het plantsoen zo dat alleen de wortels in het gat zitten. Gooi de grond weer in het gat, terwijl u het plantsoen vasthoudt. De grond iets aanduwen.
4. Indien u niet direct alle bomen kunt aanplanten, dan kunt u ervoor kiezen de struiken tijdelijk op te kuilen. Kies hiervoor een vochtige schaduwrijke plaats uit. Het opkuilen kan door een gat in de grond te graven en daar de struiken met de wortels in te zetten. Bedek de wortels met de vrijgekomen grond.

Specifieke instructie aanplant

1. Voor het ontwikkelen van een dichte knip- en scheerheg is de aanplant van één rij met bosplantsoen voldoende. Per strekkende meter kunt u vier stuks bosplantsoen aanplanten.
2. Graaf een sleuf langs een gespannen lijn en vul deze op arme gronden gedeeltelijk aan met compost. Let op! Gebruik (zeer) beperkte hoeveelheid compost en meng het compost goed met de grond, dit om verbranding van de wortels te voorkomen!
3. Verdeel eerst het plantmateriaal over de totale lengte. Bevochtig de wortels, zet het plantsoen in de sleuf met de wortels goed uitgespreid. Schud tijdens het vullen het plantsoen iets om de aarde goed om de wortels te laten sluiten.

Voor het kerkepad geldt: plant in ieder geval 50 cm van de erfgrans af, dit is een genoemde voorwaarde in de Welstandsnota.

Beheer

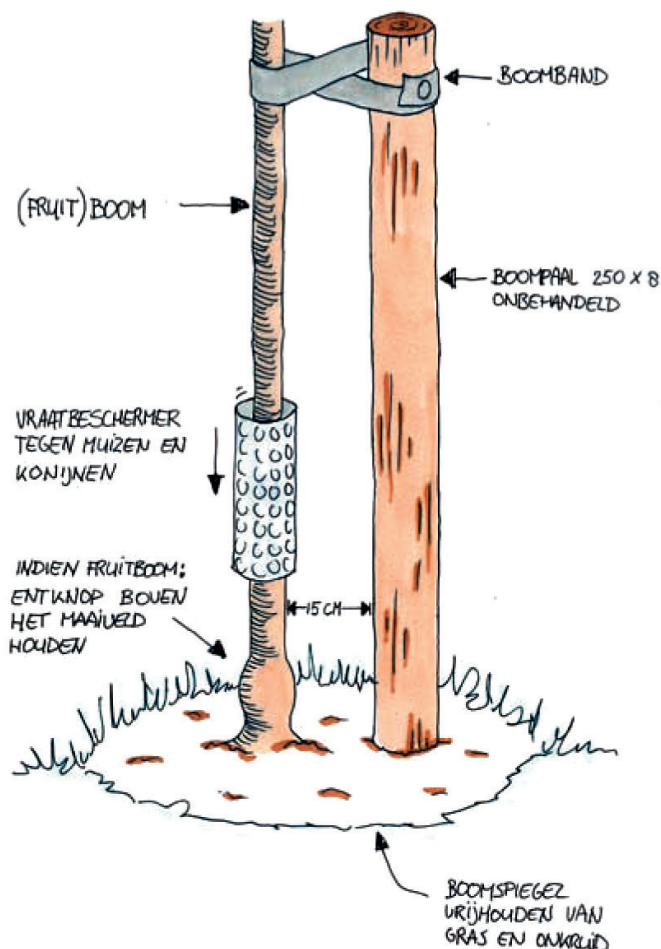
Een scheerhaag in de bebouwde kom is aan alle kanten en van boven tot onder gesloten. Om dit resultaat te bereiken moet de haag veel geknipt worden. De uiteinden van takken produceren namelijk hormonen die de onderliggende knoppen remmen.

Door de eindknoppen te verwijderen krijgen de onderliggende knoppen een stimulans en zullen ze uitlopen, waardoor de haag voller en dikker wordt. Knip dus ook de zijkanen van de heg, die meestal nauwelijks groeien! Door het knippen gaat er extra groeikracht naar deze takjes waardoor ze dikker worden en in leven blijven. Altijd knippen dus, al is het maar een paar millimeter.



Snelgroeierende soorten zoals liguster en meidoorn moeten minstens 3 keer per jaar geknipt worden: eind mei, begin september en eind oktober. Langzaam groeiende soorten, zoals de buxus, worden vaak maar 1 keer per jaar geknipt. Snoei als het niet te warm is en bij voorkeur met bewolkt weer. Felle zon kan verbranding en dus bruine blaadjes veroorzaken. Leg, indien nodig, een schaduwdoek of laken over de pas geknipte haag.

Plant- en beheerinstructies fruitbomen



Algemene plantinstructie

1. Het aanplanten van een boomgaard kan plaatsvinden tussen half november en half maart, mits het niet vriest.
2. Voor de aanplant van een boomgaard is het aan te bevelen om oude rassen van hoogstam fruitbomen met de maatvoering 7-9 cm omtrek te gebruiken. Oude rassen zijn vaak minder ziektegevoelig. Bestrijdingsmiddelen zijn niet nodig.
3. Indien u niet direct alle bomen kunt aanplanten, dan kunt u ervoor kiezen de bomen tijdelijk op te kuilen. Kies hiervoor een vochtige schaduwrijke plaats uit. Het opkuilen kan door een gat in de grond te graven en daar de bomen met de wortels in te zetten. Bedek de wortels met de vrijgekomen grond.

Specifieke instructie aanplant

1. Bomen en hoogstamfruitbomen worden geleverd met boompalen en een boomband. Dit materiaal dient gebruikt te worden bij de aanplant. Als u de bomen in een rij gaat planten, zet dan altijd eerst een lijn uit waar langs u gaat werken.
2. Hoogstambomen kunnen meer dan 10 meter hoog en breed worden. Het is daarom belangrijk bij aanplant de fruitbomen op ruime afstand van elkaar te planten. Plant daarom appelbomen minstens 10 meter uit elkaar, perenbomen en kersenbomen 8 meter en pruimenbomen 6 meter uit elkaar.
3. Voor het planten is een ruim plantgat noodzakelijk waarin de wortels zich wijd kunnen uitspreiden. Het plantgat moet daarom een afmeting hebben van 70x70x70 cm groot. Spit na het graven de bodem van het plantgat los. De bomen verankeren zich namelijk beter in losgemaakte grond.
4. Voordat de boom geplant wordt, plaatst u de boompaal in het plantgat (maat 250 cm bij 8 cm), op ongeveer 15 cm van de te planten boom, aan de kant van de heersende windrichting (dit is meestal het zuidwesten), waar u de jonge boom met een brede band aan bevestigt. De boompaal moet minimaal 75 cm in de grond komen te staan. Pas op voor kabels en leidingen! Plaats de boom waaraan de minst ontwikkelde takken zitten op het zuiden. Het kleurverschil tussen de wortels en de stam geeft de plantdiepte aan welke op de kwekerij is toegepast. Deze diepte moet ook op de definitieve plaats worden aangehouden. Zorg dat de wortels uitgespreid kunnen liggen. Pas bij arme grond bodemverbetering toe door bijvoorbeeld potgrond te mengen met de grond uit het plantgat.
5. U kunt nu het plantgat aanvullen met losse grond. Tijdens het dichtgooien dient u de boom enige keren heen en weer te schudden, zodat de grond goed tussen de wortels komt. Trap tijdens het vullen de grond licht aan en zorg ervoor dat de boom recht staat. Vul het gat en bevestig de boomband bovenaan de paal. Spoel tenslotte met een emmer water het plantgat aan.



Appelboom van minimaal 80 jaar oud



Jonge aanplant perenboom

Beheer

Voordat je begint met snoeien, is het goed om te kijken naar de gesteltakken. Hoe zijn deze takken - het skelet van de boom - opgebouwd? De opbouw van dit skelet hoort al bij hele jonge fruitbomen te gebeuren. Van nature groeien de fruitbomen heel erg warrig en dicht, met als gevolg een dichte kroon waar ziektes als vruchtboomkanker zich massaal in kunnen ontwikkelen. Alleen met een goede opbouw krijgt de boom voldoende ruimte voor de ontwikkeling van de takken en ontstaat een goede lichtinval voor blad- en vruchtontwikkeling. Behoeft een cursus fruitbomen snoeien? Informeer eens bij Landschapsbeheer Groningen naar de mogelijkheden.

Vaste planten

Vaste planten geven kleur aan de tuin. Voordat je gaat aanplanten, is het verstandig na te denken over de grootte en vorm van de border én natuurlijk welke planten je erin wilt zetten. Een border bestaat uit blikvangers en begeleidende planten. Borderplanten in felle kleuren trekken veel bijen en vlinders aan. Varieer met bloeitijden en kleur als je bijna het hele jaar door vlinders in je tuin wilt zien fladderen. Ga je planten kiezen, zorg dan bij voorkeur voor vaste soorten (in plaats van eenjarigen), zodat ze ieder jaar terugkomen.

Algemene plantinstructies

Vaste planten worden vaak in de zogenaamde P9-potjes gekocht. In het potje zitten de wortels met de potgrond. Graaf een gat ter grootte van het potje op de gewenste plek. Poot het plantje met de volledige grond uit het potje en geef direct water. Het aantal planten per vierkante meter is afhankelijk van de soort, maar een gemiddelde maatstaaf is 7 stuks op een vierkante meter.

Beheer

Vaste plantenborders zijn arbeidsintensieve onderdelen van de tuin. Loop ze iedere week op onkruid na en trek regelmatig te snel uitdijende soorten eruit tot de bedoelde hoeveelheid. Ook opbinden en steunen van slappe of omgewaaide planten is een wekelijks terugkerend werk. Breng in het voorjaar bij de ontluikende groei al steunmateriaal aan bij de planten waarvan bekend is dat ze ondersteuning bij de groei nodig hebben.

De eerst bloeiende vaste planten kunnen na de bloei afgeknipt worden. Dit zijn bijvoorbeeld de ooievaarsbekken en vrouwenmantel. Knip de planten pas af als de bladeren opzij vallen en er in het hart al nieuwe kleine blaadjes zichtbaar worden. Na het afknippen, vormen deze nieuwe bladeren en bloeien zij nog een keer. Knip bij planten die zich erg uitzaaien, zoals akelei, na de bloei de bloeistengel weg. Zo wordt voorkomen dat ze zaad maken.

In het najaar kunnen omgevallen en lelijke planten afgeknipt worden en worden weggebracht naar de composthoop. Wacht hiermee bij mooie verdroogde bloeiwijzen tot het vroege voorjaar. Zij hebben in de kale wintermaanden nog een decoratieve functie in de tuin. Knip ze in het vroege voorjaar af, geef ze compost en bemesting en het nieuwe seizoen kan weer beginnen.

Algemeen

De prijzen voor aanschaf materiaal (prijspeil 2021) zijn indicatief en sterk afhankelijk van lengte, grootte en afmeting van het hekwerk. In de prijzen is geen rekening gehouden met het opruimen van bestaand hekwerk. Genoemde prijzen zijn incl. BTW.

Uitgangspunten hekwerken

Voor de palen en planken is gerekend met douglashout. Afmeting houten palen 15x15 cm (lengte is afhankelijk van de hoogte van het hekwerk) en afmeting planken 15 (hoogte) x 3 cm (dikte).

Voor de beplanting is uitgegaan van een gemiddelde prijs. Prijzen per soort kunnen variëren. Voor de beplanting is gerekend met onderstaande plantafstanden:

Hagen	4 st. per meter
Heesters	3-4 st. per m ²
Vaste planten	7 st. per m ²
Klimplanten	2 st. per meter
Bollen	25 st. per m ²

