

Gebiedsvisie *

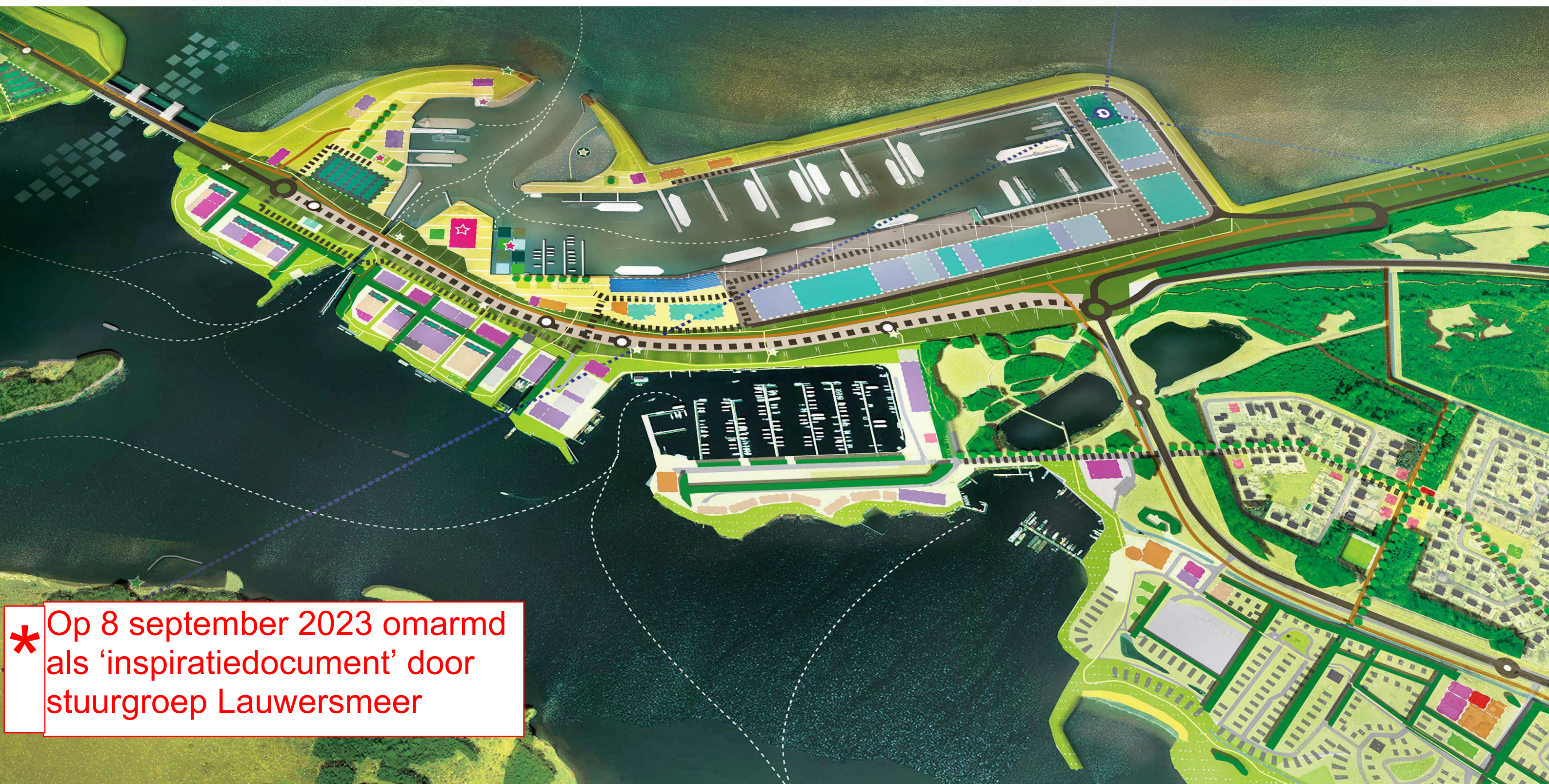
Natuurlijk Lauwersoog

Beleefbaar, Bereikbaar en Bedrijven

provinsje fryslân
provincie fryslân



GEMEENTE
NOARD
EAST
FRYS
LÂN



* Op 8 september 2023 omarmd als 'inspiratiedocument' door stuurgroep Lauwersmeer



In opdracht van: Provincie Groningen, provincie Fryslân, gemeente het Hogeland, gemeente Noardeast-Fryslân

Inhoud & opmaak: Royal HaskoningDHV

Projectleiding: Lisanne Huijs (contact: lisanne.huijs@rhdhv.com)

Projectteam: Lauwersoog

Team Royal HaskoningDHV: Lisanne Huijs, Sandra Driesens, Erwin Stoffer, Thomas van den Berg, Mark van Esdonk en Jos Spijkerman

Datum: November 2022

Inhoudsopgave

Intro

1 Inleiding

- 1.1 Opgave
- 1.2 Perspectief
- 1.3 Proces
- 1.4 Stakeholders
- 1.5 Leeswijzer

2 Lauwersoogst

- 2.1 Schaal XL
- 2.2 Schaal L
- 2.3 Conclusie

3 Visie

- 3.1 Natuurlijk Lauwersoog
- 3.2 Beleefbaar en aantrekkelijk
- 3.3 Bereikbaar en veilig
- 3.4 Bedreven en duurzaam

4 Ontwikkelperspectief

- 4.1 Lonkend perspectief
- 4.2 Relevante projecten
- 4.3 Deelgebieden

5 Vervolgproces

- 5.1 Aanbevelingen
- 5.2 Uitvoeringsprogramma

Bijlagen

- B.1 Ontwerpend onderzoek & verkende scenario's
- B.2 Omgevingsanalyse
- B.3 Toelichting op aanpassingen na conceptvisie





Intro

“Toen mijn partner vroeg waar we eens naar toe zouden gaan om lekker uit te waaien dacht ik meteen Natuurlijk Lauwersoog! Ons eigen UNESCO Werelderfgoed Waddenzee, daar moet je toch een keer geweest zijn. We boekten heel makkelijk een combipakket via de website “Natuurlijk Lauwersoog”, hierop is werkelijk alles over en in het gebied te vinden. Drie dagen Lauwersoog en een uitstapje naar Schiermonnikoog met een overnachting op het eiland en het was in één woord heerlijk!

Bij aankomst parkeerden we onze auto op de long-stay en stapten op de duurzame, zelfrijdende pendelbus. Onze bagage leverden we eerst nog even af bij het bagagedepot en stond toen we in ons hotel kwamen netjes voor ons klaar op onze kamer. We stapten uit bij halte WEC, het Wereld Erfgoed Centrum. Dat gingen we natuurlijk nog bezoeken, we waren erg benieuwd naar dit spraakmakende gebouw. En terecht zo bleek. Dit door het Deense architectenbureau Dorte Mandrup ontworpen energieneutrale gebouw is gemaakt van materialen die bestand zijn tegen het klimaat en passen in de omgeving. De verticale lamellen maken optimaal gebruik van het daglicht en gaan 's nachts lichtvervuiling tegen. We waren onder de indruk van dit prachtige gebouw en verheugden ons om de expositie in het WEC de volgende dag te bezoeken.

Over de boardwalk liepen we langs de dijk naar het hotel waar we drie nachten verbleven. Daar werden we hartelijk ontvangen door de crew, die ons erop wees dat er dit weekend heel veel activiteiten werden georganiseerd. In de avond stond een nachtwandeling om naar de sterren te kijken op het programma en in de ochtend konden we met een gids vogels spotten rond het Lauwersmeer. Ook was er zaterdag de vismarkt om vers gevangen vis te proeven en te horen hoe deze volledig duurzaam wordt gevangen. 's Avonds slenterden we na een heerlijk diner in een lokaal restaurant nog een rondje door de haven. We waren onder de indruk van de diversiteit aan economische activiteiten, visserij, offshore windservices en kleinschalige productie van waterstof die ook nog eens super groen waren ingepast zonder dat het rauwe karakter van een vissershaven tekort werd gedaan.

's Ochtends stond het WEC op ons programma. Hier werden we ondergedompeld in de natuur van het Wad. We namen een kijkje in het lab dat wordt gerund door internationale (studenten en) onderzoekers. De rest van de middag gingen we op excursie in de haven op zoek naar natuur en beleving van het Wad en haar bewoners. Met de geur van de zee in onze neus, modder aan de schoenen en nieuwe liefde voor het Wad kwamen we terug bij het hotel met uitzicht op het Lauwersmeer waar we heerlijk hebben gegeten.

Natuurlijk Lauwersoog ligt midden tussen het Lauwersmeer en Waddenzee. Een plek waar je wilt zijn om te werken, te verblijven en te recreëren

Ook Schiermonnikoog stond op het programma. Schiermonnikoog kenden we al van vorige bezoeken en was als vanouds vertrouwd. Als vanouds werden we opgehaald van de boot door Hotel van der Werff, echter niet meer door een limousine maar door een elektrische

bus. Na een heerlijk dagje zon, strand en wandelen op Schiermonnikoog aten en overnachten we in Hotel van der Werff dat net vorig jaar haar 140-jarig bestaan vierde. Qua uitstraling nog altijd even nostalgisch maar qua duurzaamheid helemaal meegegaan met haar tijd. De volgende dag stapten we weer op de boot met onze bagage die automatisch vanaf de aankomsthaven in Lauwersoog naar het bagagedepot bij de long-stay aankwam en zelf konden openen met de app op onze telefoon. Dat gaf ons mooi de gelegenheid om nog een wandeling te maken door het Lauwersbos en de dorpskern Lauwersoog. Heel leuk om te zien en doorheen te wandelen. We spraken kort met een paar bewoners over hoe het ze beviel, bijvoorbeeld met een ouder echtpaar dat bewust heeft gekozen om na hun pensioen hun (te) grote woonhuis te verkopen en zonder zorgen te gaan leven in Lauwersoog. Dat lijkt ons eerlijk gezegd ook wel wat....

Kortom, we hadden drie heerlijke dagen waarin duidelijk werd dat Lauwersoog niet langer meer een plek is waar je aankomt, je auto parkeert, om vervolgens de veerboot te nemen naar Schiermonnikoog. Er is veel meer te beleven in “Natuurlijk Lauwersoog!”





Inleiding

Voor u ligt de gebiedsvisie Natuurlijk Lauwersoog. Na de vorige visie PROloog, Plan voor Regie en Ruimtelijke Ontwikkeling Lauwersoog uit 2011, is er behoefte aan een nieuw perspectief. Sinds de oplevering van het PROLoog zijn projecten gerealiseerd die de verblijfsrecreatie in het gebied een impuls hebben gegeven. Nu, 10 jaar later, zijn er nieuwe uitdagingen die wederom vragen om een integrale, ruimtelijke visie op Lauwersoog en omgeving. Een perspectief dat richting en kaders geeft voor nieuwe ontwikkelingen en Lauwersoog opnieuw positioneert als duurzame en recreatieve haven aan de Waddenkust. Een plek waar het goed toeven is, maar waar ook (nieuwe) ruimte is om te ondernemen! Aan RHDHV is gevraagd om deze visie vorm te geven en met stakeholders een nieuwe stip op de horizon te zetten. In dit document vindt u het resultaat en een beschrijving van de totstandkoming van de visie.

1.1 Doel

De gebiedsvisie Natuurlijk Lauwersoog geeft inzicht hoe de huidige projecten en nieuwe initiatieven een plek kunnen krijgen binnen Lauwersoog. Er is veel mogelijk binnen de identiteit, maar niet alles is wenselijk. Deze gebiedsvisie heeft als doel om meer duidelijkheid te geven welke ontwikkelingen waar het beste kunnen plaatsvinden, zodat ze elkaar versterken en aanvullen om zo een positieve bijdrage leveren aan het behoud en de versterking van de bijzondere identiteit van Lauwersoog. Het is geen eindbeeld, maar biedt een richting voor het ontwerpen en uitwerken van verschillende deelgebieden. Daarnaast geeft dit stuk input voor de uitvoeringsagenda met projecten die nader uitgewerkt en doorgerekend moeten worden.

1.2. Opgave

Aan Royal HaskoningDHV is gevraagd om deze visie vorm te geven en samen met de betrokken overheden en stakeholders een nieuwe stip op de horizon te zetten voor het gebied. Daarbij zijn twee aspecten belangrijk: inhoud en omgeving.

Inhoud betekent goed inzicht hebben in de verschillende ruimtelijke thema's, hun impact op het gebied en dit in samenhang verwerken in de gebiedsvisie. Een bruikbare gebiedsvisie kan alleen ontstaan als een goede analyse is gemaakt van de ruimtelijk impact van de verschillende toekomstige ontwikkelingen en hoe deze ontwikkelingen elkaar beïnvloeden. Naast integraliteit gaat het om benutten van kansen en het slim toepassen van meerdere functies in dezelfde fysieke ruimte (meervoudig ruimtegebruik).

Naast inhoud is het van belang om de omgeving goed in beeld te hebben en te zorgen dat iedereen die dat wil op de een of andere manier input kan leveren. Bij het maken van de visie is een diverse groep stakeholders (in de omgeving) van Lauwersoog betrokken, variërend van gebruikers, beheerders, bedrijven, belangenverenigingen, eigenaren tot bewoners. Gezien de tijd was het echter niet mogelijk om alle partijen even intensief te betrekken bij het maken van deze visie. In paragraaf 1.4 leest u hoe wij het proces om de omgeving te betrekken hebben ingericht.

1.3 Proces

Het opstellen van de visie verliep volgens een aantal processtappen. Gestart is met een bureaustudie en een analyse van landschappelijke kenmerken en kwaliteiten. Dit leverde input voor een schets-sessie met een selectie van de stakeholders uit het gebied. Deze selectie is gemaakt samen met de opdrachtgevers op basis van een omgevingsanalyse. Hierbij is geprobeerd om een zo divers mogelijke groep samen te stellen. De input die tijdens deze bijeenkomsten is opgehaald is vertaald naar een drietal scenario's die alle "Natuurlijk Lauwersoog" als basis hebben. De scenario's lopen op in ambitieniveau. Deze scenario's zijn vervolgens weer teruggelegd en besproken met de stakeholders die de schets-sessie bijwoonden. Dit leidde tot een prioritering naar een ontwikkelperspectief met een hoge ambitie, maar ook de conclusie dat dit niet binnen 10 jaar te realiseren is.

De concept visie is daarna gepresenteerd aan verschillende stakeholders (de Duurzame Haven Coalitie en de Klankbordgroep Lauwersmeer). Met de opgehaalde feedback en input (zie ook bijlage 3) is de visie aangescherpt tot het voorliggende eindresultaat.

1.4 Stakeholders

Om tot een gedragen visie te komen voor en door het gebied, is het van belang om goed inzicht te hebben in de diverse belangen, initiatieven en ideeën in het gebied. Gezien de vele stakeholders en de beschikbare tijd voor het opstellen van de visie was het niet werkbaar om alle geïnteresseerden en betrokkenen aan de schetstafel te laten plaatsnemen. Daarom is samen met de opdrachtgevers volgens de methode Strategisch Omgevingsmanagement een beknopte omgevingsanalyse gemaakt (bijgevoegd als bijlage 2). Hierin zijn onderwerpen die spelen in het gebied geïnventariseerd en gekoppeld aan stakeholders. De belangrijkste onderwerpen die spelen in het gebied zijn wonen & recreatie, natuur & landschap, economie & energie en mobiliteit. De stakeholders zijn vervolgens verdeeld in vier categorieën: meebeslissen, meedoen, meedenken en meeweten. Deze analyse vormde de basis voor de uit te nodigen stakeholders voor de schetssessie; stakeholders uit de categorieën 'meedoen' en 'meedenken' zijn uitgenodigd om deel te nemen aan deze sessie.

1.5 Leeswijzer

In hoofdstuk 2 leest u de resultaten van de bureaustudie en de schets-sessie met een vertegenwoordiging van stakeholders uit het gebied. Hoofdstuk 3 beschrijft de integrale gebiedsvisie Lauwersoog met kernwaarden, ontwikkelperspectief en uitwerking in deelgebieden. Een eerste aanzet voor het realiseren van de visie en welke stappen daarin gezet kunnen worden vindt u in hoofdstuk 4. Bijlage 1 bevat onze werkwijze qua ontwerp onderzoek, bijlage 2 bevat de omgevingsanalyse, en bijlage 3 een toelichting op de verwerking van opgehaalde reacties op de conceptvisie.

Lauwersoog is een prachtig gebied dat verankerd is in de landschappelijke omgeving. Naast de verschillende opgaven en knelpunten die er spelen zijn er ook al veel visies ontwikkeld die invloed hebben op de op te stellen visie. Denk aan Duurzame Haven, Manifest Lauwerskust, ontwikkeling van WEC en de verschillende beleidsvisies van de provincie Groningen, de provincie Friesland en de gemeenten Het Hogeland en Noardeast-Fryslân. Lauwersoog als haven staat niet op zichzelf, maar is ingebed in het UNESCO Werelderfgoed Waddenzee, dit zien wij als schaal XL. Daarnaast wordt het gebied gekenmerkt door de lokale dynamiek van visserijhaven, recreatie en ondernemerschap wat we dan schaal L noemen. Van alle input op beide schaalniveaus is een deskstudie opgesteld die samen met stakeholders is fijngeslepen. Er is gekeken naar kansen en opgaven op de thema's wonen & recreatie, natuur & landschap, economie & energie en mobiliteit en daarbij is geprioriteerd wat van belang is voor de kwaliteit van het gebied. Deze Lauwersoogst is gebruikt voor de input van de visie. De deskstudie is te vinden in bijlage 1, in dit hoofdstuk geven we een samenvatting.

2 Lauwersoogst

2.1 Schaal XL

Lauwersoog is een belangrijke schakel aan de Waddenkust en ingebed in UNESCO Waddengebied en Natura2000 Lauwersmeer. Het waddenlandschap met eb en vloed wisselt af met het dijkenlandschap langs de hele kust. Het is onderdeel van het ecosysteem op de grens van zoet en zout water. In het zuiden wordt Lauwersoog begrensd door Nationaal Park Lauwersmeer en in het noorden door Nationaal Park Schiermonnikoog. Ten oosten ervan bevindt zich het bosareaal van het ministerie van Defensie en het historisch wierdenlandschap en open agrarische landschap met akkerbouw.

De landschappelijkheid wordt ook recreatief gewaardeerd. De oude bedijking rond het Lauwersmeer maakt onderdeel uit van het Rondje Lauwersmeer met de kernen Oostmahorn, Engwierum en het toeristische Zoutkamp, maar is ook gekoppeld aan de Zeedijk. Hier is Lauwersoog één van de toeristische trekpleisters passend in de reeks van Holwerd aan Zee en Moddergat. De haven van Lauwersoog is naast een visserijhaven ook een recreatieve haven en maakt via de Robbengatsluis de uitwisseling mogelijk tussen pleziervaart op zee en op het meer met vaarroutes tot Leeuwarden en Groningen en alle plassen en meren in de provincies. Zover de provincies in kunnen is prachtig, maar ook rond het Lauwersmeer bevinden zich voldoende recreatieterreinen met chalets, campings en villa's voor een langer verblijf.

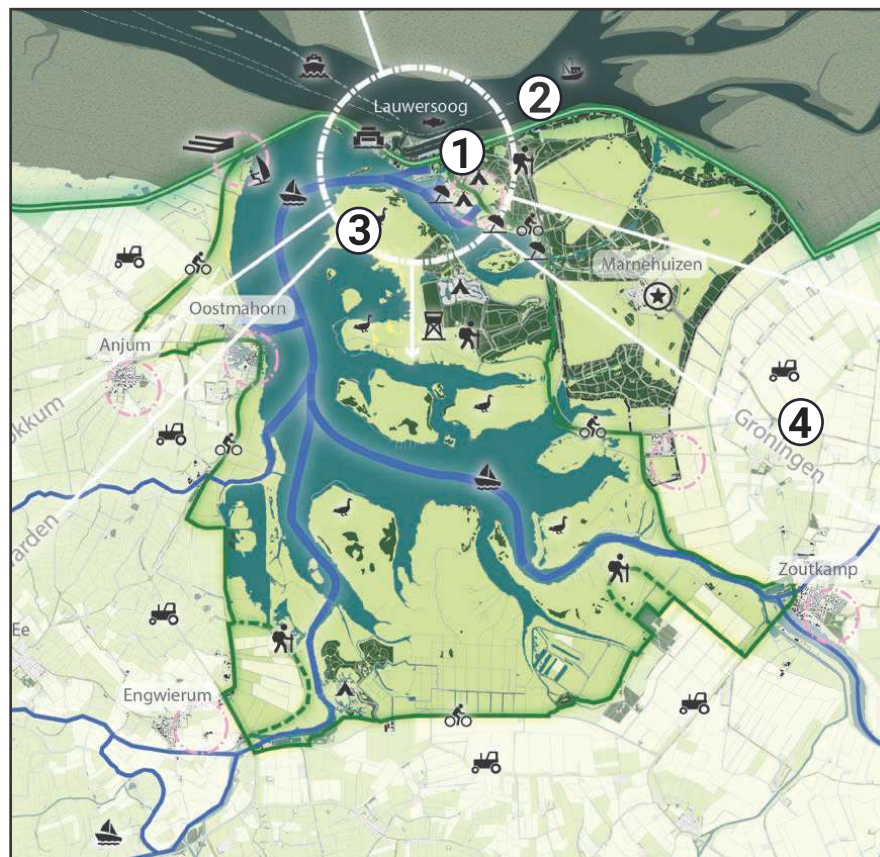
Het gebied is bereikbaar via de N361 en is een drukke doorgaande route. Het verkeer komt vanuit Groningen en Fryslân en wordt gebruikt voor vrachtverkeer voor de bruisende visserijhaven, bestemmingsverkeer van omwonenden, bezoekers van de visafslag en natuurlijk de vakantiegangers die naar het eiland Schiermonnikoog gaan.



Kortom, Lauwersoog is op de schaal XL een middelpunt en is daarmee een perfecte plek om te werken, te wonen en te recreëren. Op dit moment zijn er een aantal ontwikkelingen en kansen waar in de visie op voortgeborduurd wordt.

Het betreft:

- De transformatie naar een belangrijke recreatieve trekpleister in Noord-Nederland;
- Een duurzame visserijhaven;
- Ontwikkeling van het WEC Werelderfgoedcentrum Waddenzee;
- De toekomstige verhoging van de zeedijk -vanwege de verwachte zeespiegelstijging- en een wandelpad daartussen;
- De zoet- en zoutwater uitwisseling wordt versterkt door vis-vriendelijker spuien van de R.J. Cleveringsluizen en als hier op den duur een gemaal nodig is, kan deze multifunctioneel en natuur-inclusief gemaakt worden;
- De vergroting van de schutsluiscapaciteit om aantrekkelijker te zijn voor de vaarrecreatie;
- De verbetering van de verkeersinfrastructuur.



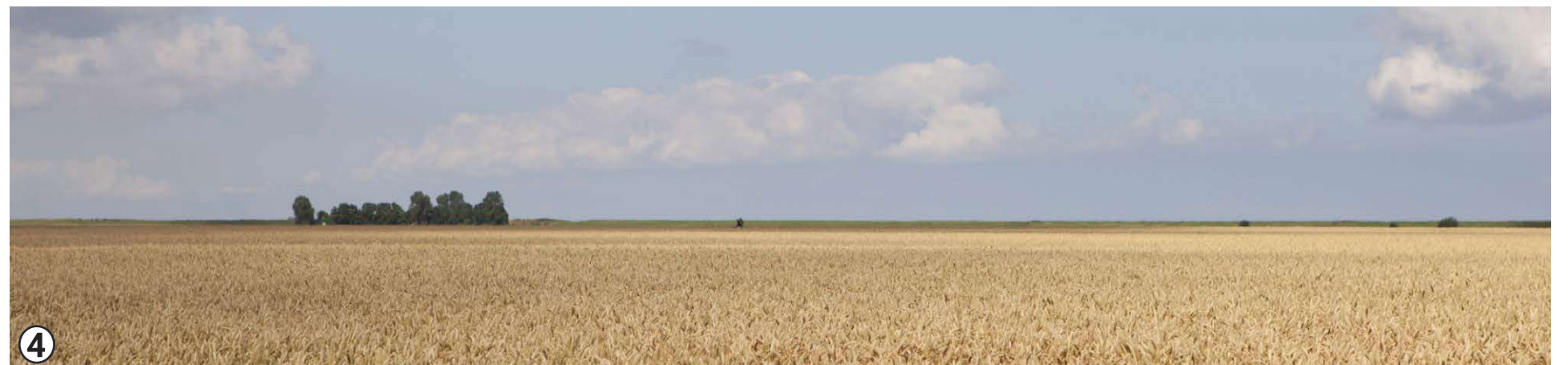
Het dijkenlandschap met bedrijvigheid in de haven



Het waddenlandschap



Het natuurgebied Lauwersmeer



Het open agrarische landschap

Lauwersoog schaal (L)



2.2 Schaal L

Behalve de centrale ligging heeft Lauwersoog een unieke, en op bepaalde plekken ruige uitstraling. Het gebied is op te delen in zee, dijk, haven en meer. De activiteit rond de visserijhaven laat veel bedrijvigheid zien. De bedrijfspanden liggen verspreid aan de havenkom, maar ook achter de dijk tegen het Lauwersmeer. De recreatie is zichtbaar in de binnenhaven met plezierjachten, en recreatieve ondernemers organiseren waddenuitjes, night sky-activiteiten, en zeehondenexpedities. Er hoeven dus geen kansen gecreëerd te worden; ze liggen voor het oprapen. Echter de veelzijdigheid, en daarmee ook het verschil in belang, zorgt er ook voor dat het verschil tussen de 'werelden' niet altijd even duidelijk is. Het gebied is langzaam gegroeid naar een smelteling van verschillende gebouwen, ontwikkelingen en openbare ruimtes en oogt onsamenhangend en niet aantrekkelijk voor een langer verblijf. We constateren een aantal thema's dat aanknopingspunten geeft om de gebiedsvisie Proloog te herijken:

MOBILITEIT

- N361 als barrière voor wandelaars en fietsers tussen de deelgebieden;
- Lange wachttijden voor auto's door schutssluis Kustweg;
- Noordzijde havengebied moeilijk bereikbaar;
- Hoge parkeerdruk: - gefragmenteerd parkeren in het havengebied;
- Veel ruimtebeslag voor parkeren t.b.v. veerboot naar Schiermonnikoog;
- Veel 'restparkeren': kleine stukjes parkeerplaats.



Noordzijde havengebied moeilijk bereikbaar



Hoge parkeerdruk aan de zuidwestzijde in de zomer



Lange wachttijden op de weg voor botensluis



Veel stukjes restparkeren en ruimtebeslag



RECREATIE EN WONEN

- Geen gesloten netwerk van recreatieve wandel- & fietspaden;
- Er ontbreekt een centrale plek in de haven die kan fungeren als centrum;
- Rommelige en stenige openbare ruimte, waardoor op veel plekken geen prettige verblijfsruimte;
- Lange wachttijden voor de schutssluis (voor zowel plezierjachten als wegvoertuigen);
- Erg seizoensgebonden: (te) hoge druk in de zomer, lage druk in de winter;
- Integratie van het gebied met het WEC en oplossen bijbehorende parkeervraag;
- Te weinig ruimte voor woningen voor 'werknemers' in het gebied;
- Beperkte verblijfsovernachtingen in de buurt van de haven.



Rommelige stenige openbare ruimte



Geen gesloten netwerk van paden



Lange wachttijden voor botensluis



Hoge recreatieve druk in de zomer



NATUUR & LANDSCHAP

- Door de verzilting wordt de landbouw van het gebied beïnvloed en dat heeft effect op de omgeving;
- Ander landgebruik zorgt voor druk op de bestaande natuur: denk aan parkeren, bedrijvigheid & recreatie - maar ook watersport zoals kitesurfers of uitbreiding van vakantieparken;
- Unieke plek tussen het Lauwersmeer en de Waddenzee met veel landschappelijke kwaliteiten;
- Door verstening hogere piekwaterbelasting, hittestress en afname van het foerageergebied van vogels.



Unieke landschappelijke kwaliteiten



Verstening openbare ruimte



Verzilting heeft impact op de landbouw



Wadvogels onder druk door intensivering watersport



ECONOMIE & ENERGIE

- Visserij wordt beperkt door windparken op de Noordzee;
- Weinig beschikbare grond voor eventuele uitbreiding van bedrijfsvoering;
- Hoge parkeerdruk in het hoogseizoen;
- Gasaansluiting NAM heeft een grote veiligheidscontour en een ruimtereservering, waardoor herontwikkeling in het oostelijke havengebied wordt bemoeilijkt;
- Opwek van duurzame energie door windturbines is niet mogelijk i.v.m. hoogtebeperkingen, veel vogels en weinig beschikbaar grondoppervlak. Wel kansen voor zonne-energie op daken.



Hoge parkeerdruk in het hoogseizoen



Veel ruimtebeslag gasaansluiting NAM



Groei windmolens op de Noordzee



Weinig beschikbare grond voor uitbreiding





2.3 Conclusie

Vanuit de ruimtelijke en functionele analyse op de verschillende schaalniveaus onderscheiden we duidelijke landschappelijke entiteiten, te weten Waddenzee, Lauwersmeer en Zeedijk. Daarnaast hebben we de haven als centrale knoop daartussen die verbonden is met de N361. De N361 is op veel plekken een barrière, waardoor de oversteekbaarheid niet optimaal is. Hierdoor ontstaat onbedoeld ook een harde scheiding tussen Waddenzee en Lauwersmeer, terwijl juist vloeiende en veilige overgangen wenselijk zijn om de kwaliteit en beleefbaarheid van het totale gebied te verbeteren. De haven kan hierin een schakel vormen als de barrièrewerking van de N361 verminderd kan worden. Daarbij is het belangrijk ervoor te zorgen dat de uitwisseling van verschillende verkeer- en vaarroutes, met name bij de Robbengatsluis, als knelpunt wordt opgeheven.

Lauwersoog als plek

Er zijn veel interessante (knoop)punten, met horeca en uitzichten over Waddenzee en Lauwersmeer, maar ze zijn nog niet optimaal aangesloten op het recreatieve fiets- en wandelnetwerk. Het oogt en functioneert nu meer als een 'doorreis' plek voor reizigers naar Schiermonnikoog. Een grote rommelige en stenige openbare ruimte, met relatief veel ruimtebeslag voor reis- en parkeervoorzieningen voor Schiermonnikoog, zijn ongunstig voor hittestress, piekwaterbelasting en uitstraling. Het gebied is nog niet ingericht als aantrekkelijke verblijfsplek die langer duurt dan even naar het einde van de pier te lopen en een visje te eten. Ondanks veel goede initiatieven van lokale ondernemers ontbreekt het aan een kloppend centraal recreatief hart.

Natuur

De natuur in het gebied is evident aanwezig, maar staat onder druk en is niet altijd zichtbaar. Het gebied ontleent zijn aantrekkingskracht aan de Waddenzee en het Lauwersmeer, maar is minder beleefbaar in Lauwersoog zelf. De uitwisselbaarheid tussen zout en zoet water zorgt voor nieuwe natuur en uitwisselbaarheid van soorten. Het is belangrijk om hier natuurinclusieve maatregelen voor te treffen, zodat bijvoorbeeld een goede vismigratie mogelijk is.

Visserij

De visserij staat onder druk, terwijl ze open staat voor de transitie naar duurzamere en schonere energie om concurrerend te blijven. De (uitbreidings)mogelijkheden daarvoor zijn beperkt en vergen grote investeringen die niet allemaal in het gebied passen en soms ook ruimtelijk niet wenselijk zijn, bijvoorbeeld windturbines. Het is een voorwaarde dat de visserij in het gebied blijft om het unieke karakter van de plek in stand te houden.

WEC

Tot slot wordt in het gebied naar verwachting in 2024 het WEC gerealiseerd. Op een cruciale plek in de haven, tussen de visserij en recreatie, wordt dit innovatieve centrum het uithangbord en aanjager voor Lauwersoog. Maar dit alleen is niet genoeg. Het gebied heeft ook behoefte aan zonering van functies zodat de leesbaarheid en ruimtelijke kwaliteit wordt vergroot. En aan ondernemerschap om de identiteit van het gebied te behouden en ontwikkelkansen te benutten.



An aerial map of Lauwersoog, a coastal area. The map shows various land use zones in different colors: green for natural areas, yellow for residential or commercial zones, and purple for industrial or commercial zones. There are several white stars marking specific locations. A road or railway line runs diagonally across the map. The coastline is visible on the right side, with a harbor area containing several ships. The map is overlaid with a grid of dashed lines.

Op basis van de input uit de deskstudie en de schetssessie met stakeholders hebben we de visie opgesteld. Deze heeft als kernwaarde **Natuurlijk Lauwersoog** met drie onderliggende waarden voor het gebied:

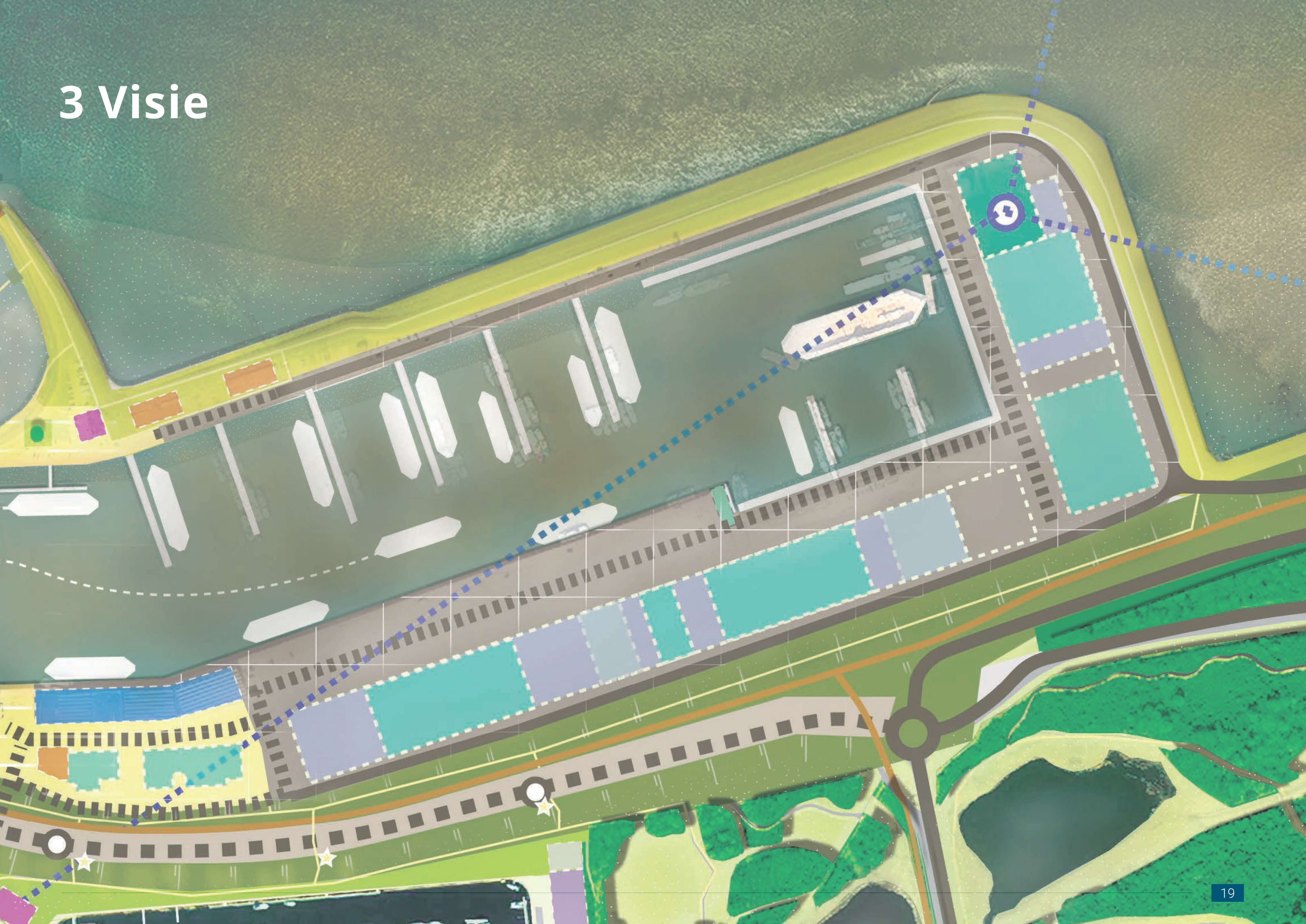
Beleefbaar en aantrekkelijk;

Bereikbaar en veilig;

Bedrijven en verduurzamen,

Aan de hand van deze waarden hebben we door ontwerpend onderzoek verschillende scenario's, oplopend in ambitieniveau, onderzocht.

3 Visie





Waddenzee

NATUURGEBIED
WADDENZEE

ZOET-ZOUT
UITWISSELING

VERGROENEN
OPENBARE RUIMTE

NATUURINCLUSIEVE
ONTWIKKELING

DUURZAME
HAVEN

DIJK ALS
GROENE DRAGER

LAUWERSBOS
VERSTERKEN

GROENE
WOONKERN

NATUURGEBIED
LAUWERSMEER

GROENE OEVERS
LAUWERSMEER

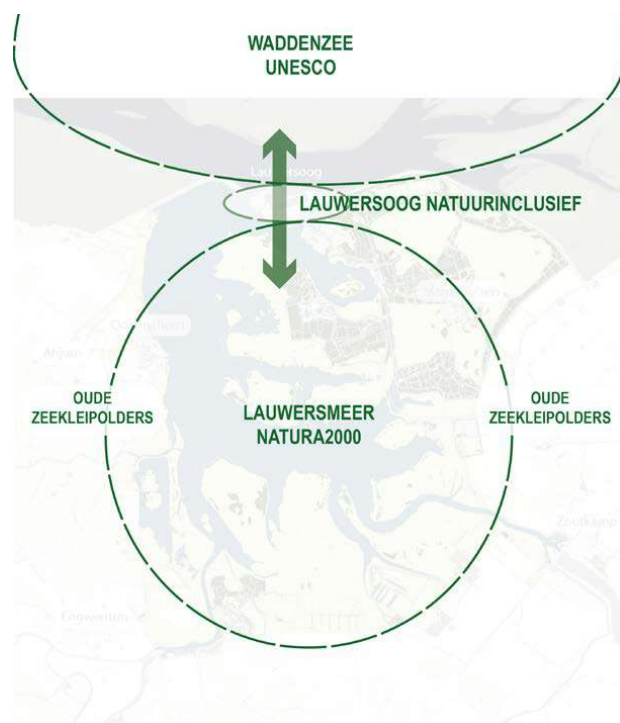
RECREATIE MET
OOG VOOR NATUUR

Lauwersmeer

3.1 Natuurlijk Lauwersoog!

Natuurlijk Lauwersoog is het vertrekpunt voor de drie scenario's. Het moet vanzelfsprekend zijn om in Lauwersoog te zijn voor mens en dier. Nog meer aanvoelen als een thuishaven. De natuur van de Waddenzee, het Lauwersmeer en Lauwersbos zijn de dragers van het gebied. Een oase van rust en ruimte, een plek voor vogels en vogelaar, een prachtig uitzicht en nachtelijke sterrenhemel. In de visie staat het beleefbaar maken van de natuur en het landschap centraal. Wij (gezamenlijk onderzocht in de eerste werksessie met stakeholders en geprioriteerd) pleiten ervoor:

- 1 Het UNESCO werelderfgoed nog meer beleefbaar te maken;
- 2 Naast de Waddenzee en Lauwersmeer ook het Lauwersbos te positioneren als een belangrijke landschappelijke drager met bijzondere natuurwaarden;
- 3 Elke nieuwe ontwikkeling in de openbare ruimte en bebouwing te laten bijdragen aan het landschap ter plaatse door gebruik van inheemse soorten en natuurinclusieve maatregelen waar mogelijk. Op de actieve kades van de werkhaven is dit niet van toepassing i.v.m. bedrijfsvoering en behoud van het rauwe, stoere karakter;
- 4 De zoet- en zoutwater uitwisseling te versterken door het visvriendelijker spuien van de R.J. Cleveringsluizen en als hier op den duur een gemaal nodig is, deze multifunctioneel en natuurinclusief maken.



3.2 Beleefbaar en aantrekkelijk

Om Lauwersoog aantrekkelijker te maken voor ondernemers, werknemers en recreanten is er behoefte aan meer ruimte voor voorzieningen en verblijfsrecreatie voor verschillende doelgroepen. Tegelijkertijd is er ook behoefte aan een duidelijke zonering van deze programma's, vanwege rust en ruimte, maar ook om een veilige werkomgeving te behouden, zonder dat er harde grenzen ontstaan. Wij pleiten ervoor dat:

- 1 In de haven een zonering ontstaat van een focusgebied voor de visserijhaven en een recreatievere haven met het WEC als middelpunt en een kwaliteitsimpuls voor de openbare ruimte. Waarbij wisselwerking tussen de zones zeker mogelijk blijft;
- 2 Er ruimte is voor een klein aantal woningen in het dorp voor rustzoekers, pioniers en werkenden;
- 3 Ruimte gerealiseerd wordt voor meer recreatieve overnachtingsmogelijkheden voor kort- en langverblijf in het gebied rond de recreatiehaven of de rand Lauwersmeer;
- 4 Het voorzieningencluster wordt versterkt met een meer divers programma rond of in het dorp voor meer levendigheid en sociale cohesie;
- 5 Recreatieroutes worden verbonden en de randen langs het Lauwersmeer en haven zijn zoveel mogelijk openbaar toegankelijk zijn.





Waddenzee

DUIDELIJKE
ZONERING

NIET ENKEL ALS
PARKEERPLAATS
VOOR SCHIERMONNIKOOG

PUBLIEKE
WATERKANTEN

RECREATIE
LANGVERBLIJF

WEC ALS
STARTPUNT

DIVERSER
PROGRAMMA

HAVEN

WATER RECREATIE

ZOEKGEBIED
RECREATIEF VERBLIJF

PUBLIEKE
WATERKANTEN

RECREATIE
LANGVERBLIJF

WATER RECREATIE

PUBLIEKE
WATERKANTEN

RUST & RUIMTE

RECREATIE
LANGVERBLIJF

DIVERSER
PROGRAMMA

RECREATIE
LANGVERBLIJF

PUBLIEKE
WATERKANTEN

Lauwersmeer



RICHTING
PARKEREN
LANG VERBLIJF

ALTERNATIEF VERVOER
NAAR HAVEN

ZONE AUTO TE GAST

PARKEREN
KORT VERBLIJF

GESCHEIDEN VERKEERSSTROMEN

TOEGANKELIJKE
WATERKANTEN

VEILIGE OVERSTEKEN

ZONE AUTO TE GAST

GESCHEIDEN VERKEERSSTROMEN

ALTERNATIEF VERVOER
NAAR HAVEN

RICHTING
PARKEREN
LANG VERBLIJF

GOED AANGESLOTEN OP
RECREATIEF NETWERK

TOEGANKELIJKE
WATERKANTEN

3.3 Bereikbaar en veilig

Lauwersoog is bereikbaar met de auto en openbaar vervoer, maar anders dan voorheen. De voetganger en fietser voelen zich veel meer welkom. De dijk is veiliger geworden en de auto is meer te gast, waardoor meer een verblijfsplek ontstaat. Hiervoor zijn op verschillende plekken buiten Lauwersoog parkeerplaatsen voor langparkeren gezocht i.c.m. frequent busvervoer dat pendelt tussen de langparkeerplaatsen voor bezoekers van Lauwersoog en Schiermonnikoog. Kort parkeren (<2 uur) in het gebied blijft mogelijk om bijvoorbeeld 'even een lekker vers visje te kunnen halen'. Wij pleiten ervoor dat:

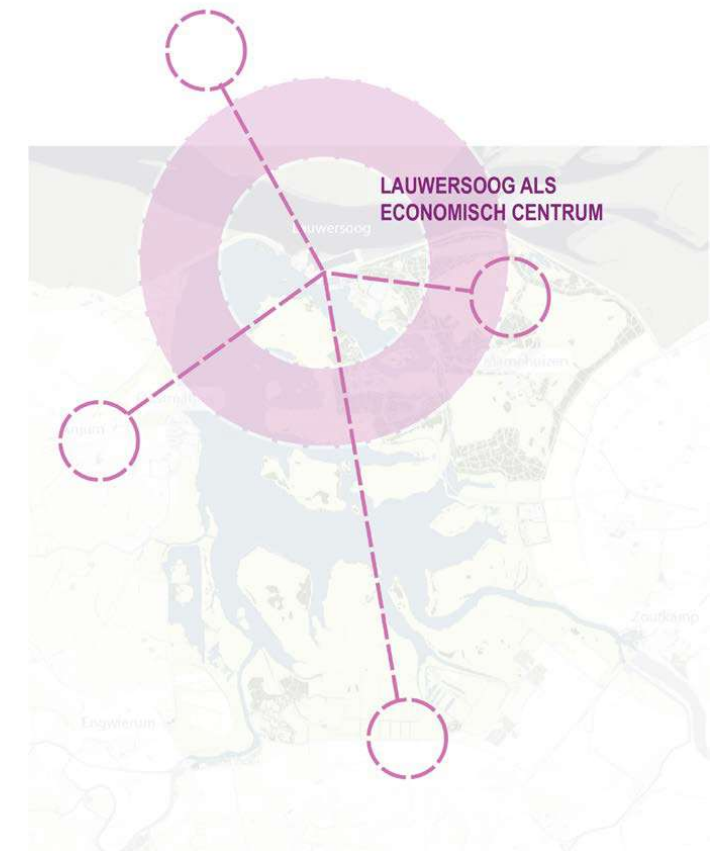
- 1 Een deel van het parkeren wordt opgeheven en er duidelijk onderscheid wordt gemaakt tussen lang en kort parkeren. Waarbij voor langparkeren nadrukkelijk naar parkeeroplossingen buiten Lauwersoog wordt gezocht, in combinatie met aansluitende pendelbussen richting Lauwersoog. Daarbij kan bijvoorbeeld gedacht worden aan een reserveringsysteem met combi-tickets voor parkeren, pendelbus én de veerboot naar Schiermonnikoog. Hierdoor kan veel onnodig zoekverkeer en foutparkeren i.v.m. haast worden voorkomen.
- 2 De auto te gast is in het gebied door het afwaarderen van de N361 tussen de twee rotondes in Lauwersoog. Dit kan bijvoorbeeld door er een 30 km/h zone van te maken;
- 3 De haven te allen tijde goed bereikbaar blijft voor bestemmingsverkeer o.a. door een nieuwe ontsluiting aan de oostzijde;
- 4 Er wordt gezocht naar alternatieve vervoersmiddelen over het water (veerdienst) en over land (pendeldiensten en huurfietsen), zodat er betere aansluitingen ontstaan;
- 5 De toegankelijkheid in het gebied voor fietsers en voetgangers wordt vergroot.



3.4 Bedrijven en verduurzamen

Het gebied ontleent haar eigenheid ook aan de vele ondernemers in de haven en de ambitie om duurzaam te ondernemen. De kernwaarde bedrijven en verduurzamen wordt in de visie vertaald naar ruimte voor ondernemerschap en nieuwe energie. De transitie van de visserijvloot naar een andere energievorm (zoals op dit moment waterstof) is een belangrijke opgave. Daarvoor wordt lokaal duurzame energie opgewekt en getransporteerd naar de haven. Herstructureren van de gronden in de haven zijn een must om de nu al bestaande ontwikkelingen een plek te geven en innovaties te versnellen. De binnenrand aan het Lauwersmeer biedt juist kansen voor ondernemers om in te spelen op de recreatieve ontwikkeling van het gebied. Het WEC is hierin ook een belangrijke spil. Naast het verhaal van het Unesco-erfgoed fungeert het ook als innovatielab in de haven. Wij pleiten ervoor dat:

- 1 Het gebruik van duurzame energie wordt vergroot, bijvoorbeeld waterstof en elektriciteit als duurzamere energiebronnen voor de visserijvloot en havenactiviteiten. Aangevoerd door lokale energie van zonnepanelen op daken en terreinen en windmolens op de Noordzee;
- 2 Er meer faciliteiten komen voor vissers, zoals drinkwatervoorzieningen en stroompunten, en de mogelijkheid voor meer aanlegplekken wordt onderzocht;
- 3 Er planologische ruimte wordt geboden om in de haven te herstructureren, en ruimte te bieden voor havengerelateerde bedrijvigheid- en offshore windgerelateerde bedrijven;
- 4 Een meer gestapeld programma wordt toegestaan dat leidt tot een hogere bouwhoogte (van maximale hoogte van het WEC) om zo intensiever gebruik te maken van de beperkte ruimte in de haven;
- 5 Er meer ruimte ontstaat voor ondernemers en investeerders om in het gebied kansen op het gebied van recreatie, wonen en horeca te benutten;
- 6 Innovatie meer wordt gestimuleerd om het gedreven karakter te versnellen en te verduurzamen, door startups te faciliteren in het WEC en in te zetten op Innovatie Hub Lauwersoog.



Waddenzee



RUIMTE VOOR
ONDERNEMERS

HERSTRUCTUREREN
INTENSIEVER RUIMTEGEBRUIK

WEC ALS
INNOVATIE
CENTRUM

HERSTRUCTUREREN
INTENSIEVER RUIMTEGEBRUIK

RUIMTE VOOR
ONDERNEMERS

HERSTRUCTUREREN
INTENSIEVER RUIMTEGEBRUIK

DUURZAME
SCHEEPVAART

DUURZAME
ENERGIE

ZONNE-ENERGIE

RUIMTE VOOR
ONDERNEMERS

- LEGENDA
- NATUUR
- ZEE
 - MEER
 - ZOUT-ZOET UITWISSELING
 - DIJK
 - KUST
 - BOS
 - SINGELS
 - EILAND
- BELEVEN
- WEC
 - INFO HOTSPOT
 - KUNST OBJECT
 - NATUUR VIEWPOINT
 - NATUUR EDUCATIE
 - KUNST OBJECT
 - FIETSPADEN
 - WANDELPADEN
 - VAARROUTE
 - VERBLIJFSGEBIED KADE
 - VERBLIJFSGEBIED OEVER
 - VERBLIJFSGEBIED STRAND
 - SPORT & SPEL
- BEREIKBAAR
- SNEL DOORGAAND VERKEER
 - BESTEMMINGSVERKEER
 - AUTO TE GAST
 - OPENBAAR VERVOER HALTE
 - PARKEREN MAAIVELD
 - PARKEREN GESTAPELD
 - RECREATIE HAVEN
 - VISSERIJ HAVEN
 - FERRY SCHIERMONNIKOOG
- BEDREVEN
- HORECA
 - RECREATIEVE BEDRIJFVIGHEID
 - HOTEL/B&B - KORT VERBLIJF
 - RECREATIEPARK - LANGVERBLIJF
 - WONEN
 - COMMERCEEL
 - WERKGEBIED HAVEN
 - VISAFSLAG
 - HAVENGERELATEERDE BEDRIJVEN
 - KWALITEITSVERBETERING
 - ENERGIEPLEIN
 - ZONNE-ENERGIE



De kleurvlakken geven een indicatie van functies en positie weer en niet een specifiek gebouw in vorm, aantal of uitstraling

4 Ontwikkelperspectief

4.1 Lonkend perspectief

Uit het ontwerpend onderzoek, de discussie en reacties is geconcludeerd dat het ambitieniveau middelhoog ligt. In het ontwikkelperspectief 2030 is deze ambitie ruimtelijk vertaald. Er is bewustwording dat dit potentie geeft voor verandering van het gebied en het beste aansluit bij Natuurlijk Lauwersoog en de eerdergenoemde kernwaarden. Echter de verandering van de huidige situatie naar Natuurlijk Lauwersoog is afhankelijk van politiek-bestuurlijke besluitvorming over deze visie maar ook van de mate van ambitie en de drive van betrokken partijen om oog te hebben voor elkaars belangen en de drive om er samen elke dag weer voor te gaan.

Wij hebben vijf deelgebieden gedefinieerd die kunnen helpen bij het realiseren van het ontwikkelperspectief.

1. Het recreatieve hart rond het WEC;
2. Een heringerichte duurzame zeehaven;
3. Een groene en actieve Lauwersmeerrand;
4. Een levendige dorpskern en Strandweg;
5. De herinrichting van de Dijk.

De deelgebieden (1-5) worden in de volgende paragraaf toegelicht aan de hand van de belangrijkste uitgangspunten en ruimtelijke randvoorwaarden. Het biedt handvatten voor de vertaling van vervolgonderzoek en integrale ontwerpen naar op te stellen omgevingsplannen, uitvoerings- en/of investeringsagenda's.

4.2 Relevante projecten

Om het nog concreter te maken zijn nu al een aantal projecten geformuleerd, als bouwstenen voor het ontwikkelperspectief naar een succesvol Natuurlijk Lauwersoog. Deze projecten zijn besproken in de werksessies als onderdeel van de scenario's.

- 1 Herinrichting openbare leefbare kade rond de havenmond;
- 2 Nieuwbouw Werelderfgoedcentrum Waddenzee;
- 3 3A Attractieve plekken voor educatie Waddenzee en innovatie Haven; 3B Kunstwerk Oogetijde;
- 4 Pendeldiensten naar langparkeerplaatsen;
- 5 Herinrichting recreatieve havendeel nabij WEC;
- 6 Mogelijkheden voor toekomstige (her)ontwikkeling. Bijvoorbeeld voor extra recreatieve bedrijvigheid of kort- en langverblijf i.c.m. parkeren;
- 7 Herinrichting Dijk naar 'auto te gast' tussen de twee rotondes;
- 8 Parallelweg met extra verbinding over schutssluisen;
- 9 Mogelijkheid openbaar toegankelijke rand Lauwersmeer onderzoeken met voetpaden en steigers;
- 10 Herinrichting visserijhaven: mogelijkheid tot meer aanlegplekken onderzoeken (bijvoorbeeld door het plaatsen van damwanden);
- 11 Aanleg extra faciliteiten vissers, zoals drinkwatervoorzieningen en stroompunten;
- 12 Ontwikkelmogelijkheden havengerelateerde bedrijfsvoering;
- 13 Ontwikkeling energieplein;
- 14 Ruimte voor recreatiebedrijven en havengerelateerde huisvesting;
- 15 Herinrichting wandelpaden buitenzijde havenhoofden;
- 16 Uitkijk- en vogelobservatiepost;
- 17 Versterkte Zeedijk met voetpad;
- 18 Zoekgebied voor kleinschalige nieuwbouw permanent wonen kern Lauwersoog;
- 19 Zonne-energieveld (in ontwikkeling);
- 20 Ontwikkeling dorpshart en -straat Lauwersoog;
- 21 Onderdeel van zoekgebied parkeerplaatsen voor langparkeren;
- 22 Transformatie bestaande parkeergarage, duurzame groene uitstraling en extra parkeerlaag;
- 23 Ruimtereservering NAM, daarna 12;
- 24 Onderzoek naar mogelijkheden autonome pont voor voetgangers;





4.3 Deelgebieden

HET RECREATIEVE HART ROND HET WEC

Rond het WEC, de boot naar Schier en de sluis is veel reuring, voel je de Waddenzee en het Lauwersmeer. Het gebied voelt als het hart van Lauwersoog. Een plek om te genieten en een plek waar veel activiteiten starten. De belangrijkste kenmerken zijn: bruisend, aantrekkelijk, informatief, gezellig, vakantiegevoel.

Pijlers vanuit het ontwikkelperspectief:

- WEC in het kloppende hart als verbinder voor kennis over regio, mens en dier en innovatie van de haven;
- Heringerichte kades en landhoofden die met elkaar verbonden zijn door een zelfsturende pont;
- Herinrichting van het kruispunt N361 met de recreatiehaven na realisatie tweede ontsluiting werkhaven;
- Ruimte voor mogelijkheden voor kort- en langverblijf rond de recreatiehaven;
- Verhoging (extra laag) en vergroening parkeergebouw voor bezoekers Schiermonnikoog;
- Meer ruimte voor voetganger en fietser en beperkt (kort parkeren) op de kade;
- Attractieve plekken voor educatie en innovatie Waddenzee (zoals Oogetijde).

Ruimtelijke randvoorwaarden:

- Functies: informatiecentrum, horeca, hotels, parkeergebouw, kantoor, veerdienst, kunstwerken;
- Nieuwbouwmassa: maximale hoogte onder 16,5 meter van het WEC (inclusief 3,5m Kade-hoogte);
- Bebouwingstypologie: Afwisselende typologie van grote complexen, kleine gebouwen en kunstobjecten;
- Oriëntatie: de gebouwen zijn alzijdig vormgegeven en hebben een kwalitatieve uitstraling;
- Architectuur gebouwen: hoogwaardige architectuur met natuurlijke materialen (bijvoorbeeld hout) en kleuren (bijvoorbeeld groen, bruin, zwart) en natuurinclusieve maatregelen;
- Openbare ruimte: eenduidige kwalitatief ingerichte openbare ruimte met bijvoorbeeld klinkers en beton- of schelpenpaden;
- Beplanting: plantvakken met grassen en naaldbomen en vergrassen van de landhoofden;
- Relaties omgeving: afwaarderen N-weg, oversteekplaatsen dijk en routes langs Lauwersmeerrand;
- Toegankelijkheid: een autoluw gebied, waarbij auto-bestemmingsverkeer alleen het gebied in kan voor het parkeergebouw of om te laden en te lossen.

Nader beleidsonderzoek en organisatie:

- Gedegen verkeers- en marktonderzoek naar de bestaande verschillende verkeersstromen, trends en wensen per doelgroep (toeristen, havenmedewerker, dagjesmensen, snel een visje halen, vakantiegangers) voor een optimale balans;
- Opstellen stedenbouwkundig plan en inrichtingsplan rond het WEC en de havenmonden om te komen tot één sfeer van inrichting openbare ruimte voor de recreatiehaven;
- Pendeldiensten en combi-tickets voor toeristen op doortocht naar Schiermonnikoog;
- Regelmatige dienstregeling met minimaal twee haltes op de dijk;
- Onderscheid in laag- en hoogseizoen, waarbij in het laagseizoen delen meer toegankelijk zijn met de auto dan in het hoogseizoen;
- Onderzoek naar het vergroenen en optoppen parkeergebouw met eigenaar;
- Nieuwe ontwikkelingen integraal benaderen in samenspraak met de dijkverbreding.

Inspiratiedocumenten en rekening houden met:

- Huidig ontwerp WEC - Dorte Mandrup
- Ontwerp buitenruimte WEC - LAOS landschapsarchitectuur
- Herinrichting veeromgeving Wadden LAOS
- Kunstproject Oogetijde.



EEN HERINGERICHTE DUURZAME HAVEN

Een duurzame haven met grote schepen voor de visserij en offshore. Meer gebruik maken van duurzame energiebronnen en een herstructurering en intensivering van de havengerelateerde bedrijven, met extra faciliteiten en ruimte voor vissers. Het gebied blijft (beperkt) toegankelijk voor toeristen. De bedrijvigheid in de haven is voelbaar en hoorbaar. De belangrijkste kenmerken zijn: havenactiviteiten, stoer, ondernemend, innovatief.

Pijlers vanuit het ontwikkelperspectief:

- Ontwikkeling van de tweede ontsluiting aan de oostkant van de haven;
- Nieuwe mogelijkheden voor haven gerelateerde en offshore energieservices;
- Geen parkeren meer voor toeristen (niet-bestemmingsverkeer) op de actieve kades in de haven;
- Ontwikkeling energieplein en offshore services;
- Visserijvloot en bedrijvigheid verduurzamen met o.a. lokale zonne-energie en wind op zee;
- Intensiever gebruik van de ruimte voor bedrijvigheid;
- Bestaande restaurants blijven, nieuwe horeca nabij het WEC (recreatieve hart);
- Meer aanlegplekken voor vissers binnen huidige havengrootte en toevoegen van overnachtingsfaciliteiten voor vissers, bijvoorbeeld drinkwatervoorzieningen.

Ruimtelijke randvoorwaarden:

- Functies: bedrijvigheid, kantoren, parkeerplaatsen, energieplatform;
- Bouwmassa: hoogte onder 16,5 meter WEC inclusief 3,5m Kadehoogte);
- Bebouwingstypologie: grootschalige bebouwing en installaties;
- Oriëntatie: Een representatieve gevel aan de werkzijde naar de haven en zichtzijde naar de dijk, daartussen is de gevel minder van belang;
- Architectuur: Materialen die passen bij de nautische sfeer, zoals staal en glas met gebruik van kleuren en grote vlakken;

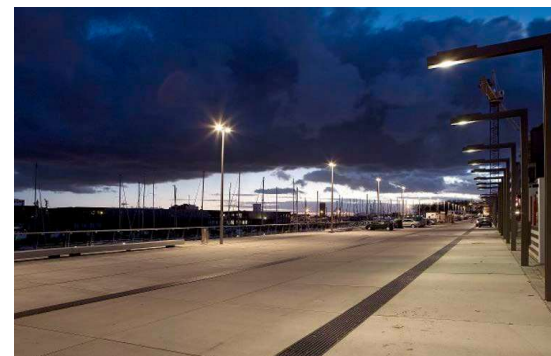
- Openbare ruimte: materialen zoals stelconplaten, grasbetonstenen;
- Beplanting: beperkte beplanting van (nieuwe) grassen en bomen. Alleen nabij gebouwen, landhoofden worden vergrast;
- Relaties omgeving: dijkversterkingsproject en visafslag met restaurant;
- Toegankelijkheid: Haven blijft te allen tijde toegankelijk voor bestemmingsverkeer (zwaar verkeer via de oostelijke ontsluiting). Lang parkeren voor toeristen op termijn niet meer mogelijk.

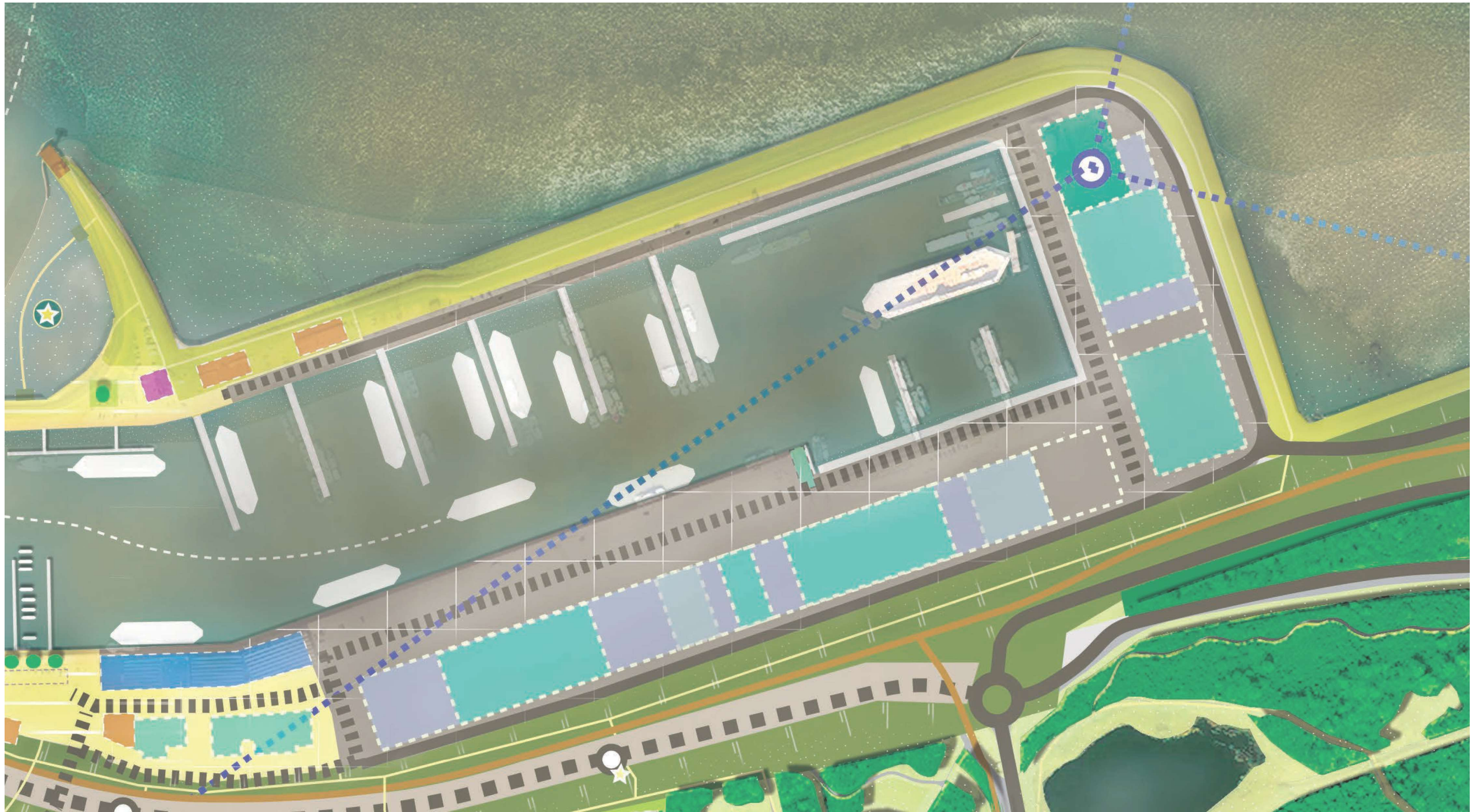
Nader beleidsonderzoek en organisatie:

- Positionering economie en bedrijvigheid van de haven t.o.v. andere havens;
- In samenspraak met ondernemers de Havenvisie en projecten uitvoeren die passen binnen de visie, bijvoorbeeld hoe omgaan met afvalverwerking;
- Invulling energieplein i.c.m. lokale productie zonne-energie uit de omgeving zoals het voormalig helofyten landschap, parkeergebouwen en initiatief Anjum;
- Opstellen inrichtingsplan van de haven om te komen tot één sfeer van inrichting openbare ruimte, herinrichting kades en toevoegen faciliteiten voor vissers en de duurzame werkhaven.

Inspiratiedocumenten en rekening houden met:

- EHL Havenvisie 2030
- Schetsontwerp ecologische zonneweide Lauwersoog
- Quick-scan energieverbruik Lauwersmeergebied 2020
- Ontwerp tweede ontsluiting - Variant 3 Arcadis
- Ruimtereservering NAM 2023 - 2026 (o.a. voor opslag materialen ten behoeve van dijkverzwaring).





EEN GROENE EN ACTIEVE LAUWERSMEERRAND

Nu nog grotendeels onbereikbaar, maar straks een plek om aan te meren, te recreëren, wonen, werken en te genieten van het prachtige uitzicht en natuur. De belangrijkste kenmerken zijn: gevarieerd, sportief, natuurlijk, ontmoeten, rustgevend.

Pijlers vanuit het ontwikkelperspectief:

- Mix van woon-, werk- (havengerelateerd) en recreatiegebied, direct verbonden met het recreatieve hart;
- Lauwersoog en havengerelateerde huisvesting (bv. Onderzoekers WEC of ondernemers);
- Aantrekkelijke openbare toegankelijke en verzachte rand langs het Lauwersmeer;
- Nieuwe suggestie voor een parkeeroplossing ten westen van het sluisencomplex voor langparkeerders naar Schiermonnikoog en Lauwersoog i.c.m. pendeldienst;
- Extra overgang schutsluis met nieuwe parallelle randweg;
- Goede zoet-zout uitwisseling voor vismigratie;
- Herstructurering van bedrijvigheid, met kansen voor nieuwe bedrijven die recreatie organiseren en faciliteren.

Ruimtelijke randvoorwaarden:

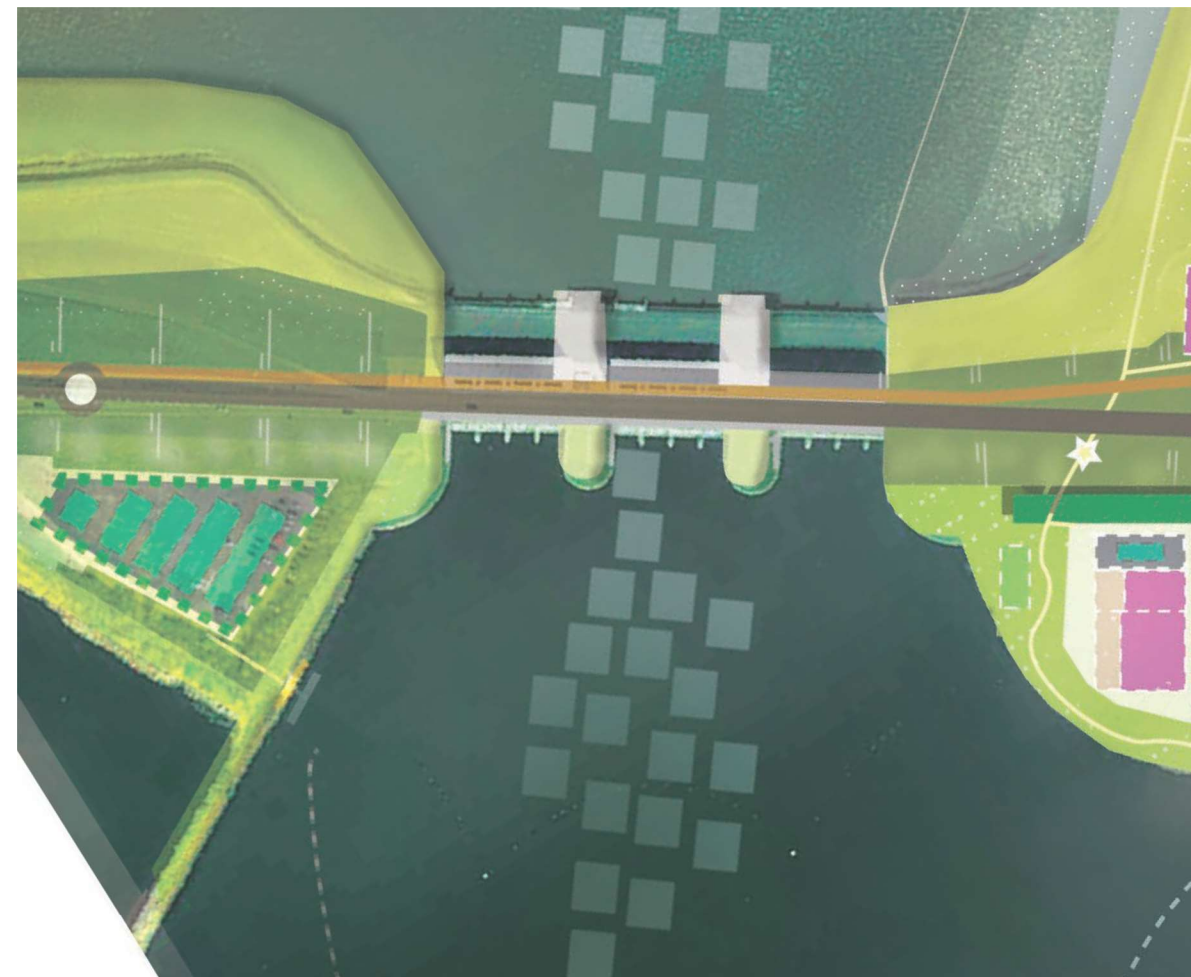
- Functies: wonen, horeca, hotels, parkeergebouwen, kunstwerken, bestaande en nieuwe bedrijvigheid t.b.v. recreatie;
- Bouwmassa: maximaal 10 meter (onder 16,5 meter WEC inclusief 3,5m Kadehoogte);
- Bebouwingstypologie: kleinschalige gebouwen met een individueel karakter en solitair of als project uitgewerkt;
- Oriëntatie: de gebouwen zijn georiënteerd aan de parallelweg of Lauwersmeer met zichtlijnen naar het Lauwersmeer;
- Architectuur: gevarieerd met natuurlijke materialen en natuurinclusieve maatregelen;
- Openbare ruimte: wisselende padenstructuur, met aanlegsteigers, sportfaciliteiten;
- Beplanting: versterken houtwalstructuur (met behoud van zichtlijnen naar het Lauwersmeer), bloemrijke grasweides en diverse inheemse boomgroepen;
- Relaties omgeving: afwaarderen N-weg, oversteekplaatsen dijk en routes naar recreatiehart, bestaande woningen;
- Toegankelijkheid: bestemmingsverkeer wordt ontsloten via de parallelweg met beperkt parkeren op eigen terrein voor eigenaren.

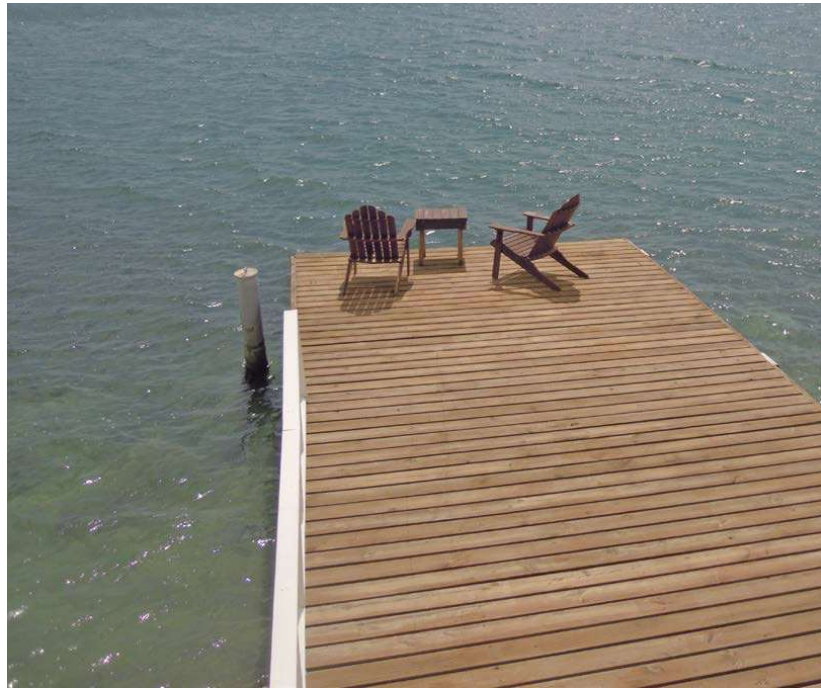
Nader beleidsonderzoek en organisatie:

- Gesprek voeren met eigenaren bestaande bedrijvigheid en bepalen of het passend is binnen het gebied. Strategie ontwikkelen voor uitplaatsingsmogelijkheden;
- Bestaande woningen inpassen of een goed alternatief bieden;
- Afzien van eerder uitgewerkte parkeeroplossing van het WEC en parkeercombinatie onderzoeken aan de Westzijde Sluis;
- Onderzoek naar uitwerking openbaar toegankelijke rand;
- Strategische grondposities mogelijk te bemachtigen door de gemeente, via wet Voorkeursrecht;
- Opstellen stedenbouwkundig en inrichtingsplan voor ontwikkelstrategie en uitvoering van de Lauwersmeerrand.

Inspiratiedocumenten en rekening houden met:

- Visie Toerisme en Recreatie Noordoost-Fryslân 2020-2030;
- Gebiedsagenda Lauwersmeer 2020-2023 De wind in de zeilen;
- Van zorgen naar zekerheid rond zoet en zout volgens gebiedsproces KRW Lauwersmeer.





EEN LEVENDIGE DORPSKERN EN STRANDWEG

Het bestaande dorp Lauwersoog krijgt meer mogelijkheden om zich behalve als rustieke woonplek te ontwikkelen naar een levendige dorpskern die verbonden is met de omgeving. Daarbij wordt gekeken naar de beide zijden van de Strandweg met meer menging tussen woon- en recreatieve functies. De belangrijkste kenmerken zijn: dorpsgevoel, sociaal betrokken, midden in het groen, rustgevend.

Pijlers vanuit het ontwikkelperspectief:

- Meer ruimte voor een klein aantal woningen voor rustzoekers, werkenden, pioniers;
- Een klein maatschappelijk of commercieel voorzieningencluster als hart van de Dorpskern;
- Nieuwe heringerichte doorgaande dorpsstraat;
- Verkennen van extra bebouwing (meerlaagse hotels en langverblijfoverblijfsaccommodaties) aan de zuidzijde van de Strandweg in aanvulling op de camping met stacaravans;
- Aantakking op wandel- en fietsroutes.

Ruimtelijke randvoorwaarden:

- Bouwmassa: maximaal 10 meter en 2 bouwlagen en kap;
- Bebouwingstypologie: Kleinschalige bebouwing met individuele woningen of kleinschalige complexen met gemeenschappelijke voorzieningen;
- Oriëntatie: oriëntatie richting de Strandweg, buurtstraten of plein;
- Architectuur: dorpse uitstraling en natuurinclusieve maatregelen;
- Openbare ruimte: eenduidige kwalitatief ingerichte openbare ruimte met bijvoorbeeld klinkers en beton- of schelpenpaden;
- Beplanting: plantvakken met borderbeplanting en inheemse loofbomen;
- Toegankelijkheid: bestemmingsverkeer wordt ontsloten via de dorpsstraten met parkeren op eigen terrein voor eigenaren en beperkt openbaar parkeren voor bezoek.

Nader beleidsonderzoek en organisatie:

- In samenspraak met bestaande bewoners en recreatieve ondernemers gesprek voeren over wensen leefbaarheid en programmering en dit uitwerken en vastleggen in een ruimtelijke dorpsvisie;
- Regionaal onderzoek naar extra kwalitatieve woonprogrammering en vastleggen om de juiste doelgroep aan te trekken (aanvulling op plannen omliggende dorpen en recreatief Lauwersmeer om ruimtestrijd te voorkomen);
- Langzame transitie in fases begeleiden met een dorpsmakelaar;
- Alle nieuwe ontwikkelingen goed toetsen aan duurzaamheid en natuurinclusiviteit.

Geen specifieke inspiratiedocumenten voor dit deelgebied.





DE HERINGERICHTE DIJK

Een heringerichte dijk zorgt ervoor dat de doorgaande route N361 een stuk veiliger wordt. Niet alleen als zeewering, maar ook om alle verkeersstromen op de dijk in goede banen te leiden. De snelheid van het verkeer wordt beperkt en er komt meer ruimte voor fietser en voetganger vanaf de westelijke rotonde tot en met de oostelijke rotonde bij de Strandweg. De belangrijkste kenmerken zijn: veilig, overzicht, dijkbeleving, kunstwerken, richtinggevend.

Pijlers vanuit het ontwikkelperspectief:

- De afwaardering van de N361 van 60 km/h weg is gerealiseerd met bijpassende materialisatie;
- Er zijn meerdere veilige oversteekpunten gerealiseerd tussen deelgebied Lauwersmeer-rand en Recreatief hart;
- Nieuwe verlichtingsarmaturen en kunstwerken bepalen het beeld langs de route;
- Nieuwe minder grootschalige kruising.

Ruimtelijke randvoorwaarden:

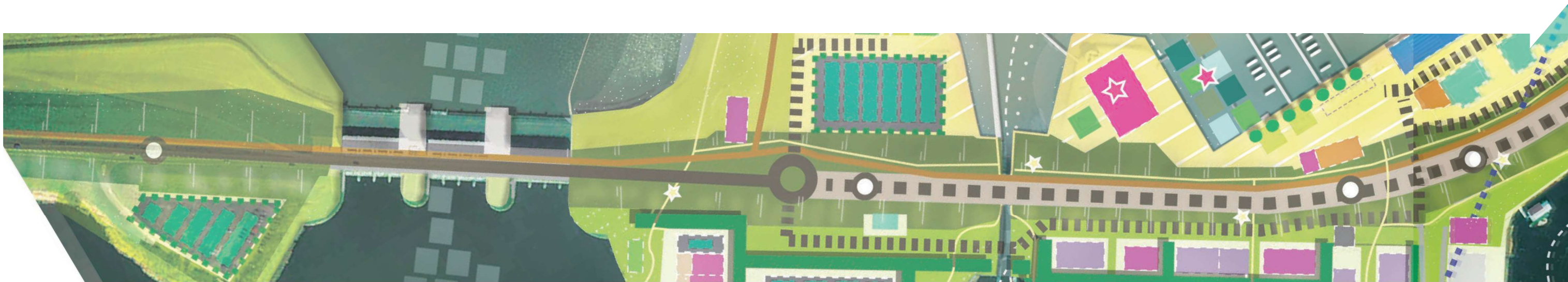
- Functies: haltes, kunstwerken, wegen;
- Bouwmassa: maximaal 5 meter;
- Bebouwingstypologie: bijzondere gebouwen voor kunstwerken of haltes;
- Oriëntatie: de gebouwen staan in verschillende richtingen en hebben eenzijdige uitstraling;
- Architectuur: bijzondere uitstraling met hoogwaardige materialen voor bijvoorbeeld de centrale uitstaphalte nabij WEC;
- Openbare ruimte: eenduidige kwalitatief ingerichte openbare ruimte waarbij kleur en materiaal rijbaan, voet- en fietspaden dicht bij elkaar liggen;
- Beplanting: bermen met bloeimengsels en extensief maaibeheer.

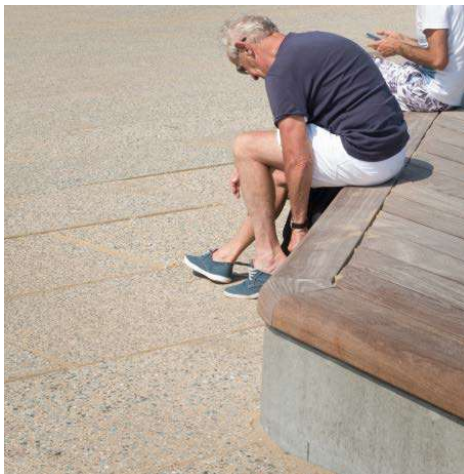
Nader beleidsonderzoek en organisatie:

- Verkeersonderzoek verandering van verkeerssnelheid N361 en effect op de omgeving en andere routes;
- Onderzoek naar vergroten uitbreiding bebouwde kom Lauwersoog – Strandweg.

Inspiratiedocumenten en rekening houden met:

- Dijkversterkingsproject;
- Ontwerp tweede ontsluiting - Variant 3 Arcadis.







An aerial photograph of a landscape. In the top left, there's a body of water. Below it, a river flows through a green field. A road runs horizontally across the middle. Below the road, there's a village with several buildings and a church spire. The bottom of the image shows more fields and a road.

5 Vervolgproces

5.1 Aanbevelingen

Op basis van onze deskstudie en het gevolgde proces om tot de visie te komen doen wij graag een aantal aanbevelingen aan de vier opdrachtgevers voor het vervolgproces. Het is natuurlijk aan de bestuurlijke opdrachtgevers om te besluiten over de visie en de vervolgstappen. Wij geven hier alleen een suggestie hoe dit vervolgproces eruit kan zien.

Omgevingsvisie & programma

Onder de nieuwe omgevingswet moeten overheden één samenhangende strategische visie maken voor de fysieke leefomgeving voor het hele grondgebied van in dit geval de gemeenten en provincies. Gebiedsvisie Natuurlijk Lauwersoog is de strategische visie voor dit gebied. Op basis hiervan kan een programma worden opgesteld met een 'pakket' van concrete beleidsvoornemens en maatregelen om de doelen in de fysieke leefomgeving te bereiken. Omgevingsvisies en – programma's binden het vaststellend bestuursorgaan zelf en kennen geen hiërarchie en doorwerking in juridische zin.

Omgevingsplan

Omgevingsvisies en omgevingsprogramma's vormen wel een belangrijk kader voor het omgevingsplan. In het omgevingsplan wordt vervolgens vastgelegd welke functies waar zijn toegestaan en onder welke voorwaarden (bijvoorbeeld ook wat betreft ruimtelijke kwaliteit/welstandseisen) en worden praktisch toepasbare regels opgesteld om dit te borgen. Het omgevingsplan heeft wel een juridische doorwerking.

Doorvertaling visie

De visie Natuurlijk Lauwersoog wordt gebruikt als basis voor de op te stellen omgevingsvisies van de diverse overheden. Als afgeleide van het voorkeursscenario hebben wij een aantal 'deelgebieden' geformuleerd om verder te werken aan een visie en ontwerp op een meer concreter niveau. Hierin is het belangrijk om de koppeling te vinden tussen programma, functies, ruimtelijke samenhang en fasering. Hieruit volgen projecten die vertaald kunnen worden naar beleidsvoornemens en uitvoeringsprogramma's.

5.2 Uitvoeringsprogramma

Voor de uitwerking van de programma's kan een gezamenlijke (gebieds)agenda worden opgesteld waar een uitvoerings- en investeringsagenda aan wordt gekoppeld. Vanuit de gezamenlijke – integrale – plannen wordt in kaart gebracht welke middelen voor welke onderdelen uit de agenda het meest geschikt zijn. Door hier slim mee om te gaan – en gezamenlijk te gaan programmeren en ontwerpen in deelgebieden – kunnen hele positieve multiplier-effecten bereikt worden, waarbij verschillende publiek-publieke en/of publiek-private investeringen elkaar versterken. Het biedt ook een goede basis om met gemeenten, provincie, Rijk en private partijen financieringsmogelijkheden te verkennen. Dat gebeurt niet op de klassieke manier waarbij elke partij vanuit haar eigen belang aangeeft wat ze van de ander verwacht. Maar door vanuit de gezamenlijke ambities en daarvoor benodigde investeringen op de langere termijn na te denken welke stappen nu al gezet kunnen worden en hoe hierbij optimaal gebruik te maken van financieringsmiddelen.

De functies die wij hebben toegekend aan de diverse gebieden vragen nog om een doorvertaling in ontwerp, maar kunnen de basis vormen voor het omgevingsplan. De ruimtelijke randvoorwaarden die wij benoemd hebben geven richting aan het opstellen van praktisch toepasbare regels die de gewenste ontwikkelrichting gaan sturen.



Laan 1914, 35
3518 EX, Amersfoort
+31 (0)88 348 20 00
info@rhdhv.com
www.royalhaskoningdhv.com



facebook.com/royalhaskoningdhv



twitter.com/RHDHV



linkedin.com/company/royal-haskoningdhv



B.1 Ontwerpend onderzoek

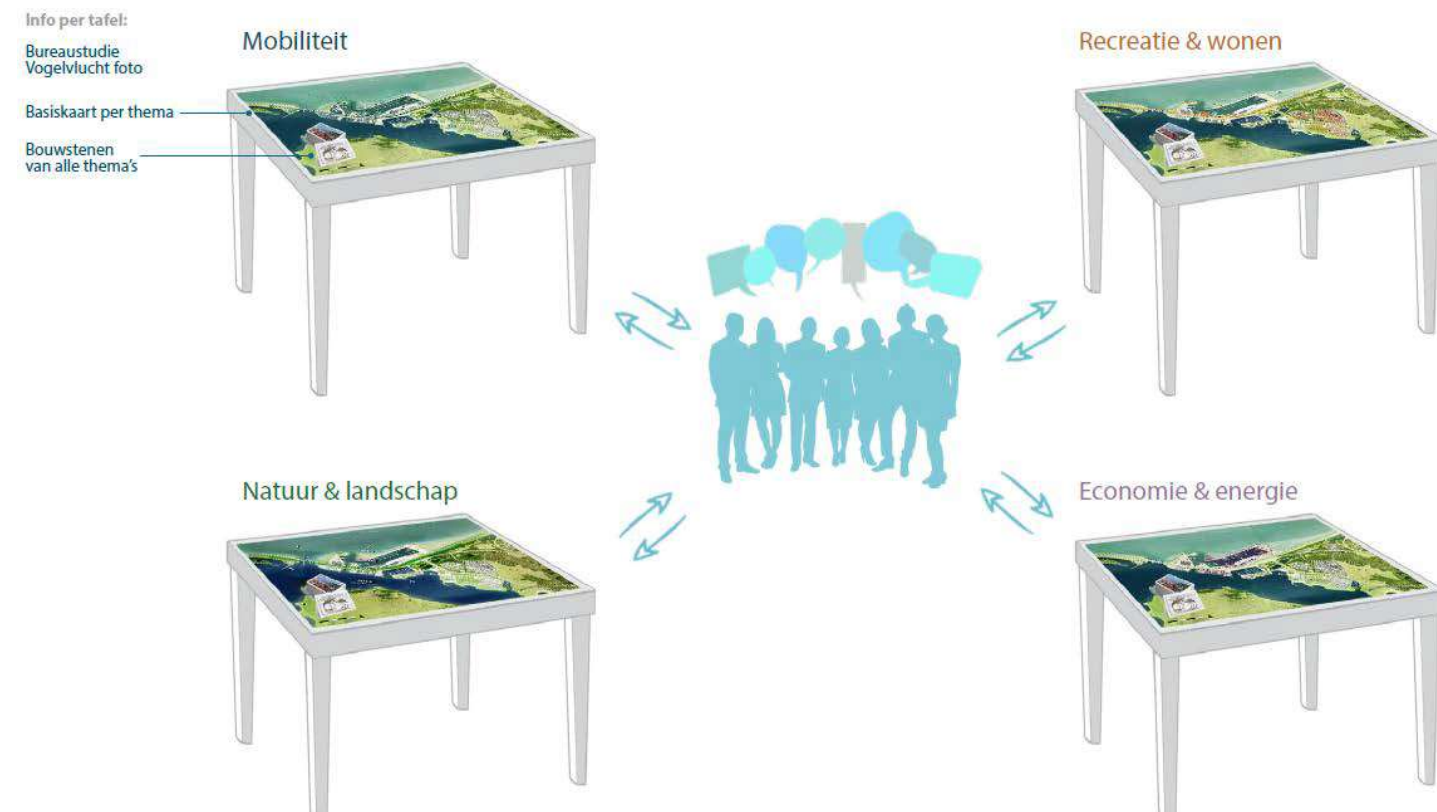
Samen met de stakeholders in het gebied zijn we in twee werksessies aan de slag gegaan om de conclusies van de analyse te bespreken en samen de vertaalslag te maken naar de visie.

WERKSESSIE 1

De eerste sessie ging over het ontwerpen en discussiëren over de verschillende relevante thema's in het projectgebied en hoe deze samen komen. Deze werksessie heeft bijgedragen aan het ontwikkelen van het verhaal en kernwaarden voor Lauwersoog, zoals beschreven in de vorige paragraaf. De input uit deze sessie heeft ook geholpen om de scenario's op te stellen. In elk scenario zijn de kernwaarden in meer of mindere mate zichtbaar, alleen ze verschillen per ambitieniveau.

WERKSESSIE 2

In de tweede werksessie zijn de voorbereidende scenario's besproken. Hierin was het mogelijk om verbanden te leggen tussen de verschillende ontwerpgegevens en projecten. Tijdens deze werksessie is geconcludeerd dat de ambitie voor de ontwikkeling van Natuurlijk Lauwersoog relatief hoog is.





Verkende scenario's t.b.v. ontwerp onderzoek

De centrale waarden 'beleefbaar en aantrekkelijk', 'bereikbaar en veilig' en 'bedrijven en verduurzamen' zijn onderzocht in drie verkende scenario's:

1. Rond de Lauwershaven
2. Zee en meer verbonden
3. Groot Lauwersoog

In het scenario **Rond de Lauwershaven** wordt er beperkt ingegrepen in de ruimtelijke structuur van het gebied. Het nieuwe WEC zorgt voor de herinrichting van de kade. De tweede ontsluiting aan de oostzijde van de Haven en een nieuwe rotonde op de N361 zorgen ervoor dat er meer verkeersveilige situaties ontstaan. De visserij-haven wordt duurzamer met energie van de Noordzee en gaat op bestaande plots intensiveren en/of kwaliteitsverbetering van bestaande panden realiseren. Langs het Lauwersmeer wordt beperkt met kleinschalige ingrepen de toegankelijkheid en aantrekkelijkheid vergroot.



In het verkende scenario **Zee en Meer verbonden** wordt ingezet op een sterkere en recreatievere relatie tussen de haven rondom het WEC en openbaar toegankelijke oevers langs het Lauwersmeer, en meer mogelijkheden voor verblijfsovernachtingen. Door de N361 tussen de rotondes af te waarderen en her in te richten naar een meer langzaam-verkeergebied ontstaat een veiligere omgeving op de Dijk. De visserijhaven wordt duurzaam met energie van de Noordzee en lokaal opgewekte zonne-energie. Er wordt geherstructureerd en geïntensiveerd. In de bestaande woonkern van Lauwersoog is permanent wonen mogelijk en ontstaat ruimte voor een klein aantal extra woningen passend in het landschap met bijbehorende voorzieningen.



In het verkende scenario **Groot Lauwersoog** wordt de haven nog duidelijker gepositioneerd als recreatiehaven en visserij-offshore haven met een nieuwe havenmond. Een nieuwe visafslag en verblijfs-overnachtingen op en rond de haven geven een nieuwe uitstraling en dynamiek. De auto wordt afgevangen en is beperkt aanwezig in het gebied. Een duurzaam vervoer van veerdiensten, bussen, shuttles en fietsen bepalen het beeld. De visserijhaven wordt duurzaam met energie van de Noordzee en lokaal opgewekte zonne-energie in de buurt en vanuit de provincie. De oevers aan het Lauwersmeer zijn gevarieerd, toegankelijk, kleinschalig en aantrekkelijk ontwikkeld. In de kern Lauwersoog, zorgt een nieuwe dorpsstraat en kleine dorpskern voor meer plekken voor ontmoeting en zichtbaarheid aan de Strandweg. Aan de andere zijde van de Strandweg wordt meer ruimte geboden voor lang- en kortverblijfovernachtingen.

B.2 Omgevingsanalyse

		Thema				Invloed	Participatieniveau
Stakeholders		Natuur & Landschap	Recreatie & Wonen	Mobiliteit & Bereikbaarheid	Economie & Energie		
Overheden	Provincie Groningen					Groot	Meebeslissen
	Provincie Fryslân					Groot	Meebeslissen
	Gemeente Het Hogeland					Groot	Meebeslissen
	Gemeente Nordeast-Fryslân					Groot	Meebeslissen
	Gemeente Schiermonnikoog					Groot	Meedoen
	Noorderzijlvest					Groot	Meedoen
	Wetterskip Fryslan					Middel	Meeweten
	Rijksvastgoedbedrijf (defensie)					Middel	Meeweten
	Rijkswaterstaat					Middel	Meedenken
	Klankbordgroep Lauwersmeer (gebiedspartners)					Middel	Meeweten
	Duurzame Havencoalitie Lauwersoog					Middel	Meedenken
	Staatsbosbeheer (stuurgroep Lauwersmeer)					Middel	Meedenken
	Vogelbescherming Nederland					Middel	Meeweten
Natuurorganisaties	Stichting Grauwe Kiekendief					Middel	Meeweten
	Programma Rijke Waddenzee					Middel	Meeweten
	Natuurmonumenten					Middel	Meeweten
	Nationaal Park Lauwersmeer/IVN					Groot	Meedenken
	Waddenvereniging					Groot	Meedenken
	Het Groninger Landschap					Groot	Meedenken
	Natuur en milieufederatie Groningen					Groot	Meedenken
Nutsbedrijven e.o.	KPN, waterbedrijf, gasunie					Klein	Meeweten
	NAM					Klein	Meeweten
	Liander + Enexis + TenneT					Middel	Meeweten

Agrarisch	Agrariërs die gebruik maken van de onderhoudsweg					Klein	Meeweten
	Stuurgroep regiodeal natuurinclusieve landbouw					Middel	Meedenken
	Agrariërs in de Westpolder					Klein	Meeweten
	LTO					Middel	Meedenken
	SPNA					Middel	Meedenken
Bewoners	Vereniging van Huiseigenaren Robbenoort					Middel	Meeweten
	Vereniging Dorpsbelangen Lauwersoog					Middel	Meedoen
Recreatie	Activiteitencentrum Lauwersnest = onderdeel staatsbos					Middel	Meedenken
	WEC					Middel	Meedenken
	Dark Sky Park					Middel	Meedenken
	Beleef Lauwersoog (Paviljoen de Noorman)					Middel	Meedenken
	Toeristisch Omgevingsberaad Waddengebied (TOBW)					Middel	Meedenken
	Watersportbond					Klein	Meeweten
Ondernemingen Lauwersoog	De vijf ondernemers van Manifest Lauwerskust					Groot	Meedenken
	Exploitatiemaatschappij Haven L'oog					Groot	Meedenken
	Wagenborgen					Groot	Meedenken
	Visafslag Lauwersoog					Groot	Meedenken
	Jachthaven Lauwersmeer					Groot	Meedenken
	Jachthaven Noordergat					Groot	Meedenken
	NG-shipyards					Groot	Meedenken
	Sibblue, Landal, Suyderoog, Esonstadt					Groot	Meedenken
	Meerzicht					Groot	Meedenken
	Watersportcentrum De Lauwer					Middel	Meedenken
Veiligheidsregio	Politie					middel	Meeweten
	KNRM					Middel	Meeweten
	Brandweer					Middel	Meeweten
Verbonden partijen	OV bureau Groningen Drenthe					Middel	Meedenken

Meebeslissen
Meedenken + Meedoen
Meeweten

Extreem groot belang
Groot belang
Redelijk belang
Nauwelijks belang

B.3 Toelichting van de aanpassingen op de conceptvisie

Op de conceptvisie zijn nog verscheidene reacties binnengekomen evenals aanvullende input. Daartoe zijn er nog verschillende extra werksessies en participatiemomenten georganiseerd om deze specifieke input op te halen, om de visie te verduidelijken en in discussie te gaan over oplossingen. Onderstaand een overzicht van de belangrijkste onderwerpen die aan bod zijn gekomen. Met daarin wat er is opgehaald, en hoe dat verwerkt is in de gebiedsvisie Natuurlijk Lauwersoog!

ALGEMEEN

Het doel van de gebiedsvisie en het ontwikkelperspectief (voorheen toekomstbeeld) zijn beter toegelicht. De visie met het ontwikkelperspectief dient als richtinggevend document om nieuwe ontwikkelingen in samenhang met elkaar goed te kunnen beoordelen, wat helpt bij het maken van ruimtelijke keuzes. Er is bij het maken van de kaarten bewust gekozen voor abstracte lijnen en vlakken, zodat er flexibiliteit en ruimte is voor maatgerichte oplossingen.

TWEDE HAVENMOND

Opgehaald:

- Stakeholders willen géén tweede havenmond. Voornamelijk vanwege de hoge extra kosten om uit te baggeren en de negatieve impact van het verplaatsen van bestaande bedrijfs- en horecafuncties.

Wat is er ermee gedaan:

- De tweede havenmond is uit het voorkeursscenario gehaald.
- Bestaande horecafuncties in de haven blijven behouden. Wel is aangegeven dat nieuwe horeca bij voorkeur in het recreatieve hart rondom het WEC terecht komt.

PARKEREN

Opgehaald:

- Veel verschillende ideeën, waaronder:
 - Kritiek op de specifiek aangewezen plekken van langparkeren. Bijvoorbeeld langs de Strandweg is langparkeren niet gewenst.
 - Zorgen over te weinig parkeerplekken in de toekomst.
 - Idee om alle parkeerplaatsen voor langparkeren te nummeren.

Wat is ermee gedaan:

- Aangewezen parkeerplekken voor langparkeren gewijzigd in 'zoekgebieden'. Daarmee duidelijk gemaakt dat de specifieke plek nog nader onderzocht moet worden. De suggestie voor langparkeren direct aan de westzijde van de grote sluis blijft in het kaartbeeld staan, puur als suggestie.

- De zorgen over te weinig parkeerplaatsen zijn opgelost op verschillende manieren:
 - Een groot aantal parkeerplaatsen realiseren buiten Lauwersoog voor langparkeerders die richting Schiermonnikoog gaan. Die kunnen vervolgens met aansluitende bijbehorende (duurzame) pendelbussen naar Lauwersoog.
 - Ook in het deelgebied 'de Lauwersmeerrand' ruimte voor parkeermogelijkheid opgenomen (uitsluitend voor bestemmingsverkeer).
 - De bestaande parkeergarage aan de noordzijde verhogen met één parkeerlaag (onder voorwaarde van het toevoegen van ruimtelijke kwaliteit zoals groene gevels en elektrische laadvoorzieningen).
- De paar langparkeerplaatsen die nog op Lauwersoog blijven en de toekomstige parkeerplaatsen voor langparkeren met pendelbussen in de toekomst reserveerbaar maken. Zodoende kunnen toeristen van te voren een specifieke parkeerplek boeken, om zoekverkeer en foutparkeren te voorkomen. Dit is tekstueel opgenomen als suggestie in de visie.

TOEGANKELIJKHEID HAVEN

Opgehaald:

- Zorgen over de bereikbaarheid van de haven voor mensen die 'even een visje willen halen'.
- Wat is ermee gedaan:
- Kort parkeren voor bijvoorbeeld minder dan 2 uur toestaan (zoals nu ook het geval is).

ZONERING

Opgehaald:

- De zonering tussen het recreatieve hart en de werkhaven oogt als een harde scheiding. Dat is niet gewenst.
- Veiligheid voor het toenemende aantal toeristen te voet in de haven is een aandachtspunt.

Wat is er ermee gedaan:

- De zonering blijft, maar is zo ingericht dat het geen harde scheiding vormt. Hierdoor blijft de wisselwerking tussen de werkhaven en de toeristen uit het recreatieve hart mogelijk. Sterker nog, dit wordt juist gestimuleerd, bijvoorbeeld door de visafslag goed bereikbaar te houden voor toeristen.
- In het kader van veiligheid sommige specifieke werkplekken in de haven minder toegankelijk maken voor voorbijgangers in samenspraak met de betreffende ondernemers.
- Doel is om grote hekwerken met prikkeldraad te voorkomen. Eventueel wel toelichtende borden en wegbewijzing mogelijk, die de risico's aanduiden.

AUTONOME PONT

Opgehaald:

- Veiligheid is een cruciaal aspect voor de vissers. Het is al erg druk bij de huidige havenmond. De autonome pont moet aantoonbaar veilig zijn en de grote (en kleine) schepen die de werkhaven in en uit willen niet in de weg zitten.
- Autonome pont erg goed initiatief voor de bereikbaarheid van de horeca aan de noordzijde van de haven én de beleving van het Wad door o.a. het kunstwerk 'de Oogetijde'. Daarmee draagt deze ontwikkeling bij aan het kloppende recreatieve hart rondom het WEC.

Wat is er ermee gedaan:

- Toegevoegd aan het voorkeursscenario, met daarbij duidelijk vermeld dat er voor deze ontwikkeling nog nader ruimtelijk en technisch onderzoek in samenspraak met ondernemers in de haven nodig is, om de veiligheid op het water en een goede doorgang voor grote schepen (zoals vissersboten) te kunnen waarborgen.
- Het bovenstaande geldt ook voor de herinrichting van de kleine recreatieve haven aan de noordzijde.
- Het Oogetijde kunstwerk is één op één overgenomen in de visie.

VERGROENEN OP HET HAVENTERREIN

Opgehaald:

- De havenbedrijven gaven aan dat in de haven vergroenen geen meerwaarde heeft, maar juist afbreuk doet aan de huidige 'rauwe en industriële' uitstraling. Dat rauwe industriële karakter moet behouden blijven.

Wat is er ermee gedaan:

- De ruimtelijke randvoorwaarden voor de werkhaven zijn versoepeld op het gebied van vergroenen. Dat is geen harde eis meer, om zodoende het industriële en rauwe karakter te waarborgen. Ook in de toekomst.
- Wel blijft het gebruik van duurzame materialen en zonnepanelen op het dak gewenst bij eventuele nieuwbouw en herstructurering van de bedrijfspanden.

HERINRICHTING HAVEN

Opgehaald:

- Te weinig rekening gehouden met de vissers.

Wat is ermee gedaan:

- Expliciet nieuwe faciliteiten voor de vissers opgenomen in de projectenlijst van de visie zoals drinkwatervoorzieningen en stroompunten.
- Opgenomen dat de mogelijkheid tot extra aanlegplekken voor schepen binnen de huidige havengrenzen onderzocht moet worden (door bijvoorbeeld damwanden te plaatsen).
- De versnelde transitie van de vloot en havenactiviteiten van fossiele brandstoffen naar waterstof als brandstof minder sterk en expliciet geformuleerd, zodat er meer ruimte en tijd is voor deze verduurzaming.

PLAATSELIJK AFWAARDEREN WEG (N361)

Opgehaald:

- Gemengde reacties: sommige partijen zijn er geen voorstander van, anderen juist wel:
- (Voornaamste) tegengeluiden:
 - Vanuit de havenbedrijven is goed doorgaand verkeer richting Friesland van cruciaal belang voor de aan- en afvoer van goederen. Dat mag niet in het geding komen.
 - Het is een regionale weg, dus planologisch-juridisch een moeilijke opgave, door gebrek aan andere mogelijke routes.
 - Recent nog herontwikkeld, nu nog eens herinrichten is duur.
 - Snelheid moeilijk te handhaven.
- (Voornaamste) geluiden vóór het afwaarderen:
 - Verminderd de barrièrewerking tussen Noord en Zuid, waardoor Lauwersoog meer één gebied wordt met een kloppend recreatief hart en een bruisende werkhaven.
 - Veiligere oversteek voor voetgangers en fietsers naar de veerboot en het WEC. (aantal voetgangers neemt in de toekomst toe, door herstructurering, minder individuele auto's en meer pendelbussen).

Wat is er ermee gedaan:

- Wel opgenomen in het voorkeursscenario, maar het voorgestelde 30 km/h tracé qua lengte ingekort van rotonde tot rotonde. Én erbij vermeld dat het nader verkeerskundig onderzocht dient te worden.
- Tekstueel minder stellig opgenomen dat het een 30 km/h zone moet worden, maar dat vooral afwaarderen en veiliger maken het einddoel is.
- Door het inkorten van de zone hoeft het vracht- en werkverkeer vanuit het oosten in zijn geheel niet over de 30 km/h zone te rijden. (na realisatie van de nieuwe oostelijke ontsluiting van de haven). Daarnaast hoeft het auto-, en vrachtverkeer uit Friesland door het inkorten van de zone maar een korte afstand van een paar honderd meter snelheid te minderen.
- Goed om ook in ogenschouw te nemen dat er een parallelweg met verbinding over de schutsluis komt, er maatregelen worden getroffen tegen zoekverkeer én langparkeerders buiten Lauwersoog parkeren. Dit bevordert de doorrijdbaarheid.

AANLEGSTEIGERS LAUWERSMEERRAND

Extra aanlegsteigers lauwersmeerrand.

- Waarschijnlijk niet haalbaar aan de Lauwersmeerzijde i.v.m. natuurgebied.

Wat is ermee gedaan:

- Geen grote steigers meer haaks het water in, alleen nog verblijfsplekken in steigervorm langs het wandelpad aan de lauwersmeerrand, als rustpunt en korte aanlegplek.

PERMANENT WONEN

Opgehaald:

- Toestaan van permanent wonen waar nu recreatief langverblijf is ten noorden van de Strandweg is niet gewenst.
- Woonontwikkeling in en nabij het bestaande dorp Lauwersoog is mogelijk, maar alleen in kleine hoeveelheden.

Wat is ermee gedaan:

- Alleen woonsuggesties gedaan in het bestaande dorp van Lauwersoog.
- Grote zoekgebieden voor wonen gereduceerd tot een aantal kleinere zoekgebieden voor enkele woningen passend in de maat en schaal van de omgeving, met bijbehorende dorpsweg- en dorpsplein met enkele voorzieningen.

RECREATIE

Opgehaald:

- Grote ontwikkelsuggesties op het recreatiepark en camping ten zuiden van de Randweg zijn te ambitieus;
- Surfstrandje te dichtbij sluis is geen goed idee.

Wat is ermee gedaan:

- Alleen suggesties voor verdichting met kort- en langverblijf nabij de twee hoofdentrees van het recreatiepark en camping. Hierdoor past het geheel beter in maat en schaal van Lauwersoog;
- Surfstrand geen plek meer gegeven op Lauwersoog i.v.m. beperkte ruimte en drukte op de waterwegen. Kitesurfers kunnen nu bijvoorbeeld gebruik maken van de stranden aan de Lauwersmeerzijde buiten het projectgebied.