

Projectplan Het Oude Diepgebied 2.0

‘Meanderen door het Reitdiepdal’



Inhoud

1. Inleiding	2
2. Aanleiding	3
2.1 Het Oude Diepgebied	3
2.2 Waterrecreatie in Het Hogeland	4
3. Probleem / Kans	4
4. Doelstelling	7
4.1 Ambitie	7
5. Resultaat	13
6. Gebruikers	13
7. Samenhang met andere projecten/programma's	14
7.1 Lokaal aanhaken bij bovenlokale ontwikkelingen	14
7.2 Samenhang lokale projecten	15
8. Koppeling met het provinciale programmaplannen	16
9. Planning	17
10. Communicatie Het Oude Diepgebied	18

1. Inleiding

Het Oude Diepgebied ligt in het noorden van het Reitdiepdal, een bijzonder en historisch landschap in de gemeente Het Hogeland. Het gebied is rijk aan cultuurhistorische elementen zoals wierden en oude boerderijen en trekt veel weidevogels aan. Toch is het gebied relatief onbekend en moeilijk toegankelijk voor bezoekers. Dit projectplan is een herziening van een eerdere versie, opgesteld naar aanleiding van de quick scan flora en fauna, uitgevoerd in de zomer van 2024. In het oorspronkelijke plan was ook ruimte voor kanovaren door het Oude Diepje, echter het plan is aangepast vanwege mogelijke verstoring van de weidevogels. In plaats daarvan wordt nu meer nadruk gelegd op wandel- en fietsroutes, zodat recreatie en natuur beter in balans blijven.

In dit project trekken gemeente Het Hogeland en gemeente Groningen samen op. Gemeente Groningen is bezig met een project om de Paddepoelsterbrug te herbouwen. Deze brug vormt een belangrijke schakel tussen de stad Groningen en het Oude Diepgebied. De gemeenten werken samen om rondom de brug en in het Oude Diepgebied informatie- en rustvoorzieningen, watertappunten, oplaadpunten voor e-bikes en uitkijkplateaus te realiseren. Beide gemeenten zien in deze samenwerking kansen om de recreatieve waarde van het gebied te versterken zonder de natuur en ecologie aan te tasten.

Met het project 'Het Oude Diepgebied' wil de gemeente Het Hogeland, samen met partners, het gebied beter toegankelijk maken voor recreatie zoals wandelen en fietsen, met oog voor het behoud van de natuur en biodiversiteit. Door voorzieningen langs de bestaande fiets- en wandelpaden aan te brengen, natuurvriendelijke oevers te maken en meer informatie te geven, wordt het gebied aantrekkelijker voor zowel inwoners als bezoekers. Dit project draagt bij aan een aantrekkelijke leefomgeving en ondersteunt ook de lokale economie en het behoud van het historische landschap.

Dit projectplan wordt verder uitgewerkt in samenwerking met waterschap Noorderzijlvest, Promotie Waddenland en Economic Board Groningen. Er zijn gesprekken gevoerd met Het Groninger Landschap, BoerenNatuur Groningen West en LTO Het Hogeland. Inwoners en ondernemers hebben tijdens het participatieproces input gegeven wat de basis gevormd heeft voor dit plan. Samen met hen en de organisaties geven we uitvoering aan dit project. Daarnaast werken we samen met de provincie Groningen, de gemeente Groningen en de gemeente Westerkwartier

Leeswijzer

Dit plan maakt duidelijk dat het Oude Diepgebied als onderdeel van het Reitdiepdal een uniek gebied is als het oudste cultuurlandschap van West-Europa. We werken samen met de gemeente Groningen om dit prachtige gebied te ontsluiten voor dagjesmensen, wandelaars en fietsers. Tevens is het gebied een belangrijk weidevogelgebied en onderdeel van de Hunzevisie 2030 van het Groninger Landschap. Vervolgens worden de kansen benoemd op het gebied van natuurontwikkeling en versterking van landschappelijke structuur, recreatie en toerisme. Dit resulteert in vier doelstellingen die bijdragen aan de aantrekkelijkheid van het Oude Diepgebied en de provincie Groningen. Tenslotte wordt uiteengezet welke concrete resultaten dit project nastreeft en hoe het project aanhaakt bij (boven)lokale ontwikkelingen.

2. Aanleiding

2.1 Het Oude Diepgebied

Het gebied dat centraal staat in dit project is het Oude Diepgebied - het noorden van het Reitdiepdal. Het Reitdiepdal is het gebied ten oosten van het Reitdiep. Aan de noordzijde wordt het begrensd door het Winsumerdiep, aan de oostzijde door de weg N361 (Winsum-Adorp). Het Van Starckenborgkanaal vormt de grens van het Reitdiepdal aan de zuidzijde. In het Reitdiepdal liggen oude meanders van de Hunze. Vroeger werd de Hunze gebruikt om veen te vervoeren via de stad Groningen naar de Waddenzee. De rivier speelde daarmee een belangrijke rol in de ontwikkeling van de stad. Het was de toegang naar de zee en het achterland met het veengebied.

Een groot deel van het Reitdiepdal is kerngebied binnen het Natuurnetwerk Nederland (NNN) en is voor een deel in eigendom en beheer van het Groninger Landschap. Deze NNN-status is te danken aan het cultuurhistorische open weidelandschap (oudste cultuurlandschap van West-Europa) en de betekenis ervan voor weidevogels. Verder bestaat het NNN in het Reitdiepgebied uit beheersgebieden. In beheersgebieden kunnen agrarische ondernemers een beheersvergoeding krijgen voor bepaalde inspanningen, zoals bijvoorbeeld het later maaien of minder bemesten. Tevens wordt bij het beheer van het Reitdiepdal nauw samengewerkt met de boeren uit de omgeving die aangesloten zijn bij de organisatie BoerenNatuur Groningen West.



Figuur 1: overzicht gebieden in het Reitdiepdal

2.2 Waterrecreatie in Het Hogeland

Het water heeft ons en ons landschap gevormd en dat doet het nog steeds. Onze waterwegen, bruggen en sluizen zijn niet alleen noodzakelijk voor afwatering en verbinding, maar geven recreanten ook de kans om ons Hogeland te ontdekken en te beleven. Waterrecreatie omvat niet alleen vrijetijdsactiviteiten zoals varen en zwemmen. Het beleven van het water vanaf de kant door fietsen en wandelen is ook een belangrijk onderdeel van waterrecreatie.

De gemeente wil de kansen die Het Hogeland biedt voor de vrijetijdseconomie beter en slimmer benutten. Dat is goed voor onze ondernemers en de werkgelegenheid in onze gemeente. Tegelijkertijd versterkt het benutten van die kansen ook de leefbaarheid van onze inwoners. Dat we die kansen beter benutten, is dus niet alleen nuttig, maar ook nodig.

We willen de gemeente niet inrichten voor massatoerisme, maar juist een balans vinden tussen behouden en beter benutten, tussen een Hogelandse schaal en een gezonde ambitie. Door ondernemers met al hun creativiteit, innovatiekracht en lokale binding te laten ondernemen, versterken we ons aanbod en verbinden we (bestaande) aanbieders met elkaar. Zo trekken we meer bezoekers, genereren we meer bestedingen en vergroten we de werkgelegenheid in de sector. Minstens zo belangrijk vinden we de sociaal-maatschappelijke impact van de vrijetijdseconomie. Daarom willen we iedereen (inwoners en ondernemers) laten meeprofiten en zetten we in op vrijetijdseconomie om onze gemeente leefbaar en levendig te houden en de trots van onze eigen inwoners te vergroten.

Vanuit onze Visie Recreatie en Toerisme zetten we in op waterrecreatie door samen op te trekken met o.a. de provincie Groningen en het waterschap Noorderzijlvest. Een verdere ontwikkeling draagt bij aan een gevarieerd aanbod aan dagactiviteiten, zowel voor inwoners, dagjesmensen en verblijfgasten.

De gemeente Het Hogeland heeft een visie/kansenkaart waterrecreatie opgesteld. Hierin staat waar de gemeente vanuit Nationaal Programma Groningen kan investeren op zowel korte als lange termijn projecten, en waar de gemeente kan investeren in groter (bovenlokaal) verband. Op basis van deze visie investeert de gemeente met behulp van Lokaal Nationaal Programma Groningen middelen uit het gemeentelijk trekkingsrecht in een drietal gebieden, waaronder in het Oude Diepgebied.

Samen met het waterschap Noorderzijlvest en de provincie Groningen heeft de gemeente Het Hogeland een verkenning laten uitvoeren naar de mogelijke uitbreiding van vaarroutes in het Oude Diepgebied. Vanwege de aanwezigheid en om verstoring van de weidevogels te voorkomen, is besloten om geen nieuwe kano- of vaarroutes aan te leggen. In plaats daarvan wordt de focus gelegd op fietsen en wandelen, zodat er een betere balans ontstaat tussen natuur en recreatie. Hierover is gesproken met de betrokken (natuur)organisaties. De opgehaalde informatie tijdens de inwonersbijeenkomst op 13 mei is meegenomen in dit projectplan. Samen met hun, onze inwoners en ondernemers geven we de verdere uitvoering van dit project vorm.

3. Probleem / Kans

De mogelijkheden van het Oude Diepgebied voor het versterken van het landschap, de leefbaarheid en toerisme worden onvoldoende benut. De oude Hunze stroomt van stad naar wad en heeft hiermee een (cultuur)historische verbindingfunctie. Dit is nu echter onvoldoende zicht- en herkenbaar. Het Oude Diepgebied is bovendien een belangrijk onderdeel van bovenlokale ontwikkelingen. Over het algemeen zijn er grote kansen voor:

A. Het versterken van de landschappelijke structuur en natuurontwikkeling

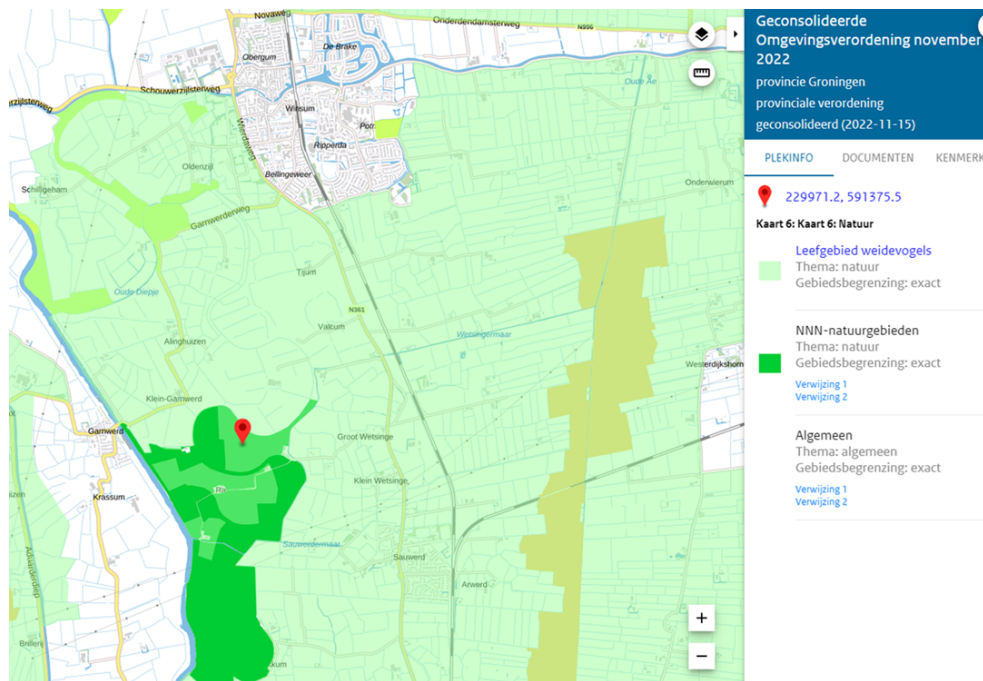
Het Oude Diepgebied is onderdeel van het Reitdiepdal en valt daarmee onder de Hunzevisie 2030 van Het Groninger Landschap. Ooit was de Hunze een kronkelende beek, die Drenthe met de Waddenzee verbond. Waar de Hunzevisie zich voorheen richtte op het gebied tussen Drenthe en het Zuidlaardermeergebied, kijkt de nieuwe Hunzevisie verder noordwaarts, richting de Waddenzee. Eerst door de stad Groningen en vervolgens kronkelend door de oude Hunze-meanders richting het Lauwersmeer, waar het water in de Waddenzee stroomt. De Hunzevisie 2030 streeft ernaar de oude Hunze terug te brengen door in te zetten op natte natuur, waterberging, recreatie, duurzame economische ontwikkeling en waterbeheer.



Figuur 2: de ontbrekende schakels in de Hunzevisie 2023

Vanuit het Landschapsprogramma 380 kV Ververlaten (TenneT-gelden) zijn er middelen gereserveerd voor het waterschap voor de watergangen Wetsingemaal, Oude Aa en het Oude Diepje. Dit biedt mogelijkheden om te investeren in de waterkwaliteit door onder andere het aanleggen van natuurvriendelijke oevers. Het Waterschap heeft in deze wateren ook een opgave liggen in het kader van Kader Richtlijn Water (KRW), zoals het aanleggen van vispassages en natuurvriendelijke oevers. Een natuurvriendelijke oever draagt bij aan de stabiliteit van oevers, het verbeteren van de waterkwaliteit en het vergroten van de biodiversiteit. Dit is onder andere van belang om weidevogels aan te trekken.

De weidevogel maakt onlosmakelijk onderdeel uit van het landschap. In Nederland zijn de populaties sterk afgenomen door factoren zoals ontwatering, overbemesting en het verlies van openheid en rust. De ervaring is dat actief agrarisch beheer, waarbij rekening wordt gehouden met de behoeften van de weidevogels, positieve resultaten oplevert. In het Oude Diepgebied is een groot aantal boeren actief met weidevogelbeheer. Investerings in natuurontwikkeling in dit gebied bieden kansen om het weidevogelgebied te versterken.



Figuur 3: Leefgebied weidevogels en NNN-natuurgebied

B. Het vergroten van het landschappelijk en historisch bewustzijn

Onderdeel van natuurontwikkeling is natuureducatie. Het is van belang om Groningers, met speciale aandacht voor Stadgers, en haar bezoekers bewust te maken van dit unieke weidevogelgebied. Bewustzijn versterkt immers het behoud van de weidevogels. Natuureducatie kan niet alleen door het geven van lezingen en het organiseren van workshops. Juist door de bezoeker (wandeland of fietsend) mee te nemen in het gebied kan het belang van de weidevogel en het behoud van het cultuurlandschap uitgedragen worden. Daarnaast maken we het voor inwoners en bezoekers aantrekkelijk(er) om vanuit het Hogeland de stad Groningen te bezoeken.

Andere kenmerkende elementen in het Oude Diepgebied zijn de Wetsingerzijk, het haventje van Sauwerd, de kerkpaden, wierden en de borgterreinen. Deze landschappelijke en historische elementen vertellen het verhaal van het gebied. Verschillende inwonersinitiatieven laten zien dat hier veel kansen liggen om deze verhalen en dit bewustzijn verder uit te dragen:

- Visie Wetsinge: o.a. het realiseren van ommetjes, het plaatsen van een vogelkijkhut;
- Project Onstaborg: reconstructie van de borg en herinrichting omgeving;
- Schelligheheert: plannen om van de Schelligheheert een boerderij te maken met vele (maatschappelijke) functies.

C. Het vergroten van mogelijkheden voor recreatie en toerisme

Brede welvaart gaat over meer dan alleen ons inkomen, economie of groei. Het gaat over alles dat het 'leven de moeite waard' maakt. Dus ook over leefbaarheid, kwaliteit van de leefomgeving, sociale samenhang en voorzieningenniveau. De meerwaarde van recreatie en toerisme – waar waterrecreatie onderdeel van is – is tweeledig: economisch en sociaal. Een verdere ontwikkeling draagt bij aan een gevarieerd aanbod aan dagactiviteiten, zowel voor inwoners, dagjesmensen en verblijfgasten. Er moet meer ruimte komen voor complete dagrecreatieve netwerken en nieuwe ontwikkelingen waarbij de verbinding tussen land en water wordt versterkt. Ondernemers in dit gebied hebben toegezegd te willen samenwerken met arrangementen en andere vormen van samenwerkingen om meer bezoekers te trekken.

4. Doelstelling

4.1 Ambitie

Het project 'Het Oude Diepgebied' draagt bij aan de gebiedsontwikkeling, met de focus op natuurontwikkeling, -educatie en -recreatie in het Oude Diepgebied. De ambitie is om de kernkwaliteiten van natuur, landschap en recreatie te benutten en te ontwikkelen en zo te komen tot een meer aantrekkelijke woon- en leefomgeving. Dit bereiken we door de unieke kenmerken van het gebied te behouden, de kwaliteit te verbeteren en verbindingen te leggen, zowel binnen als buiten de regio.

In Nederland neemt de druk op recreatieve ruimte toe door concurrerende ruimtelijke behoeften. Dit vraagt om een actieve bescherming van de kernkwaliteiten van natuur, landschap en cultuurhistorie, en het waarborgen van openheid. Het project 'Het Oude Diepgebied' zorgt voor meer recreatieve ruimte en ook voor meer spreiding van recreanten en bezoekers. Een kwalitatief aanbod aan recreatieve voorzieningen, afgestemd op de behoeften van verschillende doelgroepen, maakt een regio aantrekkelijk om in te verblijven. Ook trekt dit bedrijven aan waardoor er een goed economisch klimaat en een goede balans ontstaat tussen werkgelegenheid en personeelsaanbod.

Naast een aantrekkelijke regio zijn voor haar inwoners wil de gemeente Het Hogeland ook meer bezoekers van buiten de regio aantrekken. Dit doet de gemeente door haar toeristische kernkwaliteiten te versterken en optimaal te benutten, waardoor het de regio toeristisch meer op de kaart zet. Hierdoor zal de aantrekkingskracht op bezoekers van buiten de regio worden uitgebouwd en de economische impact van recreatie en toerisme aantoonbaar worden vergroot. Uitgangspunt is dat een aantrekkelijke woon- en leefomgeving niet alleen de eigen inwoners dient, maar ook positief bijdraagt aan de aantrekkingskracht op bezoekers buiten de gemeente en de provincie Groningen. Door op deze thema's in te zetten, levert het project 'Het Oude Diepgebied' een bijdrage aan zowel de recreatieve als toeristische ambitie van de regio. De focus ligt hierbij niet op massatoerisme, maar op kleinschalig, natuurgerichte toerisme waarbij de bezoekers genieten van de openheid en het uitgestrekte landschap.

4.2 Doelstellingen

Invulling geven aan de ambitie voor natuur, landschap en recreatie vraagt om heldere keuzes, omdat de budgetten beperkt zijn. De uitdaging is om met de verschillende maatregelen in dit project, koppelkansen tussen educatie, recreatie en toerisme, leefbaarheid, stimulering economie en natuur, in goede banen te leiden en te benutten. Zo ontstaat er een duurzame recreatieve sector die ten goede komt aan de natuur, de bezoekers maar ook zeker aan de eigen inwoners. Bezoekers en inwoners moeten het gebied leren kennen en waarderen. Ook moeten de randvoorwaarden aanwezig zijn om recreatie hand in hand te laten gaan met de leefbaarheid en een plus geven op het gebied van natuur. Daarnaast verdient het landschap het om beleefd te worden en om de bezoekers betekenisvol het gebied te laten ervaren. Hierin voorziet het project ook door de verschillende maatregelen die genomen worden en de voorzieningen die gerealiseerd worden. Hierdoor worden er kansen verzilverd die het Oude Diepgebied en de provincie Groningen aantrekkelijker maken. Voor het project 'Het Oude Diepgebied' zijn de volgende doelen gesteld:

Doelstelling 1: Het vergroten van de beleving van het landschap

Het landschap van het Oude Diepgebied vormt een mooi decor voor een recreatieve tocht. Landschappelijke kwaliteit is aanwezig, maar nog niet altijd voldoende zicht- en beleefbaar voor de recreant. Deze doelstelling richt zich op het verbeteren van de recreatieve ontsluiting van het landschap. Wat je niet kunt zien of vinden, kun je ook niet beleven. Denk hierbij aan Toeristische Overstappunten (TOP's), goede informatievoorziening en educatie en herkenbare bewegwijzing.

Het realiseren van TOP's is een belangrijk middel om het gedrag van bezoekers te sturen. Hierdoor ondervindt de bewoner en de omgeving minder overlast en cluster je gericht de bezoekersstromen. De fiets-, wandel- en vaarknooppunten komen samen bij TOP's. Dit zijn plekken waar mensen hun auto kunnen parkeren en verder op de fiets of wandelend de omgeving kunnen verkennen. In Sauwerd worden extra parkeerplekken gerealiseerd op de ijsbaan. Bij vv Winsum komt de andere TOP. Hier zijn al voldoende parkeermogelijkheden. Door de TOP's te realiseren bij bestaande parkeerplekken aan de rand van de dorpen, is de landschappelijke impact nihil. Het ontwikkelen van een TOP en parkeerplekken in Garnwerd wordt opgepakt vanuit het NPG project 'Gastvrij Middag-Humsterland'.

Het zijn de verhalen die het gebied meer belevingswaarde kunnen geven. De huidige informatievoorziening in het gebied is onvoldoende, terwijl dit wel belangrijk is voor de gastvrijheid richting bezoekers. Zo is er weinig bebording met informatie aanwezig. Dit willen we verbeteren (voornamelijk bij de TOP's). Hierbij sluiten we aan bij de huisstijl van Marketing Groningen. Een ander belangrijk onderdeel van informatievoorziening is het 'vertellen van het verhaal' door de inwoners. Het zijn de verhalen die het gebied meer belevingswaarde kunnen geven door middel van video, foto, podcast of augmented reality¹. De kernkwaliteiten – de cultuurhistorische en landschappelijke elementen – worden onderdeel van deze verhalen. Dit zijn onder andere de voormalige Hunze en haar cultuurlandschap, de Wetsingerzijl, de haven van Sauwerd en de Onstaborg. De informatievoorziening over deze bijzondere plekken in de gemeente willen we zo organiseren dat het bijdraagt aan de gastvrijheid richting bezoekers en inwoners, met minimale impact op het cultuurhistorische landschap.

De route tussen de stad Groningen (met een potentieel aan recreanten) en het Oude Diepgebied is nu weinig aantrekkelijk. Door de historische verbinding tussen de stad en het Oude Diepgebied te herstellen, wordt het gebied tussen de Stad en het Wad en de verbinding met bijvoorbeeld Winsum (allermooiste dorp van Nederland) niet alleen fysiek beter ontsloten maar ook attractiever om te bezoeken.

Binnen deze doelstelling past ook de aandacht voor de beleefbaarheid van (natuur)gebieden. Niet alle gebieden kun je in zonder de natuur te verstoren, maar je kunt ze wel beleven, bijvoorbeeld via vogelkijkhutten, uitzichtpunten en belevingselementen. Deze worden langs het fiets- en wandelpad tussen het Oude Diepgebied en de stad geplaatst. Bij het ontwerp van de vogelkijkhutten, uitzichtpunten en belevingselementen wordt rekening gehouden met de landschappelijke inpassing.

Met deze doelstelling wordt het volgende bereikt:

- Verbeteren van de relatie tussen land en water door fiets-, wandel- en vaarknooppunten met elkaar te verbinden;
- Verbeteren toegankelijkheid van recreatiegebieden;
- Samenhang aanbrengen in het cultuurhistorische aanbod en dit verbinden met het routenetwerk;
- Vergroten van recreatieve routenetwerken voor fietsen, wandelen en varen;
- Realiseren van Toeristische Overstappunten (TOP's);
- Verbeteren zicht- en vindbaarheid van het recreatief aanbod (fysiek en digitaal);
- Verbeteren informatievoorziening over landschap, cultuurhistorische en recreatiemogelijkheden (fysiek en digitaal);
- Verbeteren beleefbaarheid van (natuur)gebieden.

¹ Hierbij wordt een digitaal beeld – vaak een 3D animatie – over de werkelijkheid gelegd. Je verrijkt (augment) de fysieke wereld met digitale informatie

Doelstelling 2: Het doorontwikkelen van het recreatieaanbod

Het Reitdiepdal heeft een aanbod van groene en waterrijke recreatiegebieden en routenetwerken voor wandelen, fietsen en varen. Dit aanbod kan voor wat betreft het wandelen en fietsen worden versterkt, richting het Oude Diepgebied om meer variatie en kwaliteit te creëren voor bezoekers. Langs de bestaande kanoroutes worden voorzieningen aangebracht bij herkenningpunten zoals steigers en informatievoorzieningen bij de Wetsingerzijl en de haven van Sauwerd. Er wordt een kanoverbinding gemaakt tussen de haven van Sauwerd en de Onstaborg. Bij de Onstaborg komt een kanosteiger en wordt er een hoogholtje (bruggetje) geplaatst zodat men de Onstaborgterrein op kan wandelen. Bij de haven van Sauwerd wordt een trailerhelling gerealiseerd.

De verbinding tussen land en water wordt beter benut door de realisatie van routes en informatievoorzieningen. Langs de bestaande fiets- en wandelpaden komen informatievoorzieningen die samen met vogelkijkhutten en belevingselementen de recreanten toerist meeneemt door het gebied tussen het Oude Diepgebied en de stad. De doorontwikkeling van het recreatieaanbod betekent ook het verbinden van de pronkjewailen in het gebied (zoals vanuit de kano de Onstaborg bezoeken). Een belangrijke taak is ook om het kwaliteitsniveau van de routenetwerken goed op orde te hebben en te houden. Daarom wordt het stukje fietspad bij de Wetsingerzijl en ook de omgeving bij dit historische element opnieuw en veiliger ingericht. Dit is een gevaarlijk knelpunt waar regelmatig ongelukken gebeuren. Door gericht dit knelpunt aan te pakken, verbetert ook het kwaliteitsniveau van het fietspad.

Om balans te krijgen tussen natuur en recreatie is doorontwikkeling gewenst, zoals een verbeterde zonering van het gebruik, facilitering van voorzieningen en bewustzijn/educatie over de cultuurhistorische en landschappelijke kenmerken. Aandachtspunten bij de ontwikkeling van het routenetwerk zijn de huidige functies van het gebied. Alle ontwikkelingen moeten met respect voor deze functies en in goed overleg met terreineigenaren worden uitgevoerd. Onderdeel van de balans tussen natuur en recreatie is sturen op het gedrag van bezoekers door middel van verleiding, bewustwording en voorlichting. Dit kan bijvoorbeeld door de openbare ruimte slim in te richten. Een voorbeeld hiervan is het realiseren van voorzieningen in de dorpen zelf en bij herkenbare punten langs de fiets- en wandelpaden, zodat de recreanten niet op andere plekken komen waar dat niet gewenst is. Ook voorkomen TOP's parkeeroverlast in de dorpen en in het landschap.

Een aantal cultuurhistorische voorzieningen worden hersteld, zoals de Wetsingerzijl en de oude kademuur van de haven van Sauwerd. Deze zullen ook onderdeel worden van het 'verhaal van het Oude Diepgebied'. Naast het herstel van de kademuur, worden er voorzieningen toegevoegd bij de haven zoals picknickbanken, een invalidesteiger en een trailerhelling. De authenticiteit van de haven wordt niet aangetast. Wierumschouw is één van de toegangspoorten van het Reitdiepdal. De waterkant wordt groener en aantrekkelijk ingericht. Hier worden voorzieningen zoals picknickbanken en een informatiebord aangebracht. Tevens worden er vier verharde parkeerplekken aangelegd. Er wordt momenteel in de berm geparkeerd, wat zorgt voor onveilige situaties.

Met deze doelstelling wordt het volgende bereikt:

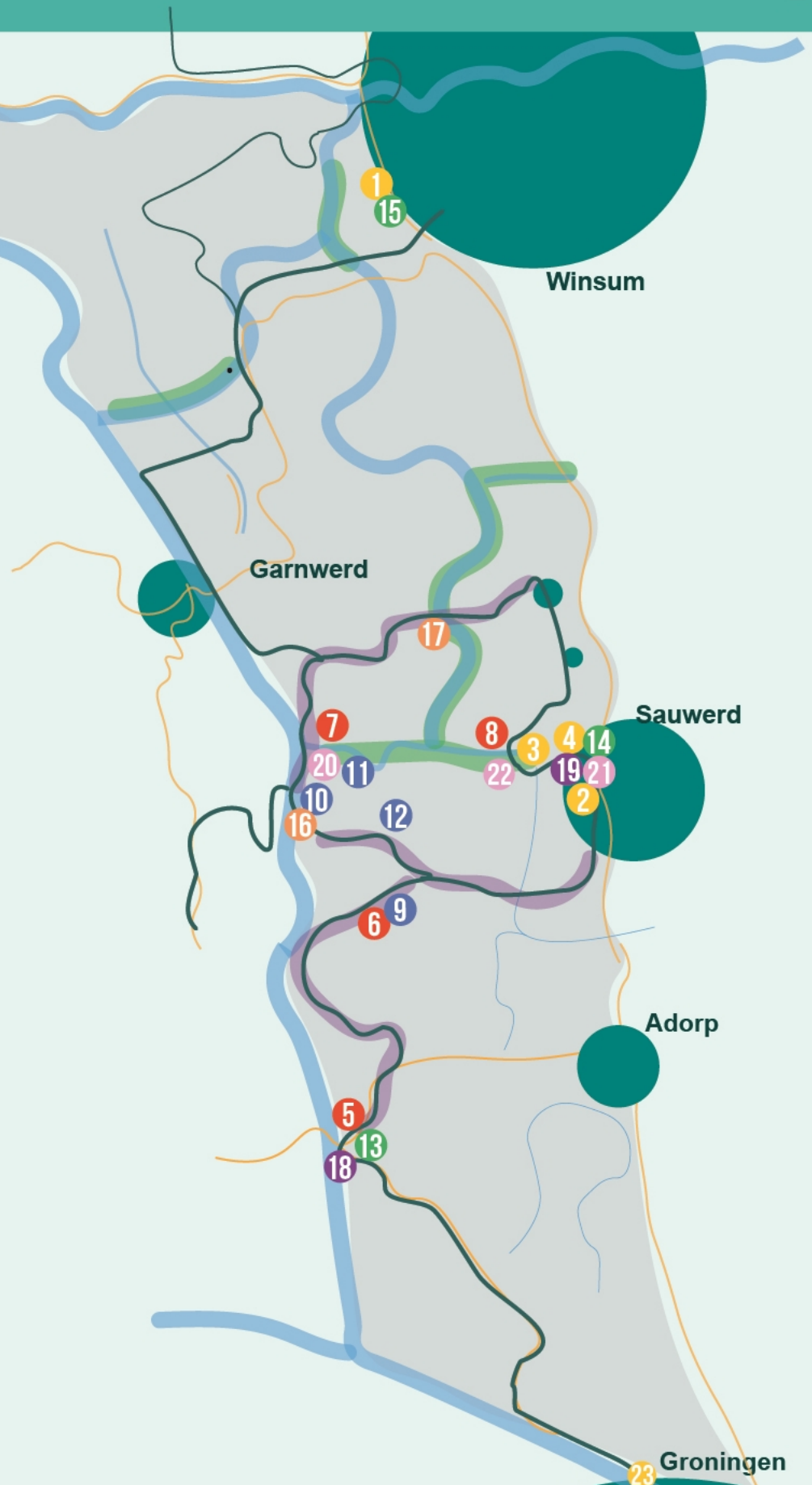
- Versterken van het aanbod voor waterrecreatie;
- Oplossen van knelpunten die de veiligheid in het geding brengt;
- Verbeteren en beter benutten van relatie tussen land en water;
- Realiseren van meer voorzieningen in het Oude Diepgebied en langs het fiets- en wandelpad richting de stad;
- Verbinden van het kanonetwerk met de Onstaborg;
- Verbeteren van de recreatieve routenetwerken voor fietsen, wandelen en varen;
- Bezoekers tussen Stad en Wad verspreiden;
- Het Reitdiepdal naar het noorden verder te ontwikkelen.

Overzichtskaart Oude Diep en Paddepoelsterbrug

Legenda

- Fiets- en wandelroutes
- Wegen
- Zoekgebied natuurvriendelijke oevers
- Zoekgebied kruiden-/bloemrijke bermen

- 1 TOP vv Winsum
- 2 TOP ijsbaan Sauwerd
- 3 Haven Sauwerd herstellen
Trailerhelling, Kademuur herstel
- 4 Hoogholtje Sauwerd
- 5 Picknickbank Wierumerschouw 2x
- 6 Picknickbank Hekkum
- 7 Picknickbank Wetsingerzijl
- 8 Picknickbank haven Sauwerd 2x
- 9 Belevingselement Hekkum
- 10 Belevingselement Westingersluis
- 11 Belevingselement Wetsingersluis
- 12 Belevingselement tussen Hekkum en Wetsingersluis
- 13 Informatiepaneel Wierumerschouw
- 14 Informatiepaneel Sauwerd
- 15 Informatiepaneel Winsum
- 16 Vogelkijkhut Wetsingersluis
- 17 Vogelkijkhut Wetsingemaal
- 18 Herinrichting Wierumerschouw
- 19 Herinrichting haven Sauwerd
- 20 Steiger Wetsingersluis
- 21 Steiger Sauwerd
- 22 Steiger Sauwerd
- 23 Paddepoelsterbrug



* Locaties zijn indicatief. De exacte locaties worden in overleg met stakeholders bepaald in de voorbereidende fase.

Doelstelling 3: Het behouden en ontwikkelen van natuur en biodiversiteit

Het uitgangspunt is dat natuur en biodiversiteit behouden blijven en verstoring tot een minimum beperkt blijft. Niet door het toevoegen van grootschalige gebieden aan bestaande natuurareaal, maar door kwalitatieve verbetering van het bestaande groenareaal. Dit komt de beleving voor de recreant ten goede.

Met dit project worden kansen benut die er zijn voor het uitbreiden en herinrichten van natuurvriendelijke oevers en het aanleggen van kruiden- en bloemrijke bermen en weiden. De Wetsingemaar wordt gebaggerd waardoor deze toegankelijk wordt voor boten en meer water bergt. Deze werkzaamheden worden grotendeels door het Waterschap uitgevoerd. Hoewel het aanleggen van een natuurnetwerk geen doel is van het project het Oude Diepgebied, draagt het ontwikkelen van natuurvriendelijke oevers wel bij aan het verbinden, koppelen en behouden van ecosystemen. Beheerders zoeken elkaar op om door samenwerking deze doelen dichterbij te brengen. Momenteel wordt met de beheerders – waaronder het waterschap – onderzocht welke wateren (ook qua landschap) geschikt zijn om natuurvriendelijke oevers te realiseren.

De kruiden- en bloemrijke bermen en weiden worden in overleg met de landeigenaren gerealiseerd. Zodat er uiteindelijk een meanderende bloemenzee ontstaat tussen het Oude Diepgebied en de stad. Dit vergroot de zichtbaarheid van de oude landschapspatronen en bevordert de biodiversiteit in het gebied.

Het is van belang om Groningers en haar bezoekers bewust te maken van dit unieke gebied. Natuureducatie kan niet alleen door het geven van lezingen en het organiseren van workshops. Juist door de recreant en bezoeker mee te nemen in het gebied kan het belang en het behoud van het cultuurlandschap uitgedragen worden. Door dit project wordt de ruimte gefaciliteerd aan ondernemers om in te springen door bijvoorbeeld toertochten aan te bieden die zorgen voor 'bewustwording van het unieke gebied'.

Ook zal de waterkant in Wierumerschouw en de haven van Sauwerd 'groener' worden ingericht. De waterkant, haven en omliggende terrein is erg stenig, weinig uitnodigend en sfeerloos. Om deze entree meer cachet en impact te geven zal een groene 'poort' het dorp landschappelijk markeren. Ook zullen er een aantal voorzieningen zoals picknickbanken en een invalide steiger aangebracht worden. Uiteraard passend bij het gebied en de authenticiteit van de oude haven. Bij materiaalkeuzes (van bijvoorbeeld de steigers) wordt voor duurzame materialen gekozen die passen bij het landschap.

Door het integraal koppelen van natuurdoelstellingen in dit project kan de biodiversiteit worden behouden en verder worden ontwikkeld. Andersom geldt dat natuuropgaven mogelijk gecombineerd kunnen worden met recreatieve doelstellingen. Natuur en recreatie trekken op deze manier hand in hand op. Aandachtspunt bij het combineren is dat weloverwogen keuzes worden gemaakt om te voorkomen dat recreatie ten koste gaat van de natuur.

Met deze doelstellingen wordt het volgende bereikt:

- Uitbreiden natuurvriendelijke oevers;
- Aanleggen van kruiden- en bloemrijke bermen en weiden;
- Bewustwording inwoners aan eigen invloed op natuur;
- Samenwerking tussen beheerders;
- Aandacht voor koppelen van natuurdoelstellingen aan recreatieve ontwikkelingen en vice versa;
- Vergroten van de zichtbaarheid van het oude patroon van het cultuurlandschap.

Doelstelling 4: Het aantrekken van meer bezoekers van buiten de regio

Op plekken op relatief korte afstand, zoals de stad Groningen, het Reitdiep en Winsum (mooiste dorp van Nederland), is een groot potentieel van bezoekers aanwezig. Deze trekken nu enkel sporadisch het Oude Diepgebied binnen.

Interessante toeristische producten verleiden de bezoekers te komen. Belangrijk is hierbij uit te gaan van eigen kracht en de kernkwaliteiten. Geen grootse nieuwe ontwikkelingen, maar versterken wat er al is. De gemeente Het Hogeland zal samen met Economic Board Groningen een aantal bijeenkomsten organiseren voor ondernemers. Alle ondernemers in het gebied (en omstreken) worden hiervoor uitgenodigd. Het gaat voornamelijk om inspiratiesessies (waar ondernemers hun succesverhalen delen) en ondernemers bijeen brengen om te onderzoeken of en hoe ze meer kunnen samenwerken. Voornamelijk op het gebied van het verhaal van de ondernemers (zoals het verkopen van lokale producten) ten behoeve van de promotie van het gebied, maar ook qua arrangementen ontwikkelen en de mogelijkheden onderzoeken of er meer rustpunten in het gebied gecreëerd kunnen worden. En ook hoe ondernemers meer bij elkaar kunnen aansluiten op bestaande arrangementen, zoals een B&B met bijvoorbeeld een wandel- of kanotocht. Dit moet leiden tot het uitbreiden van het aanbod voor toeristen, waardoor bezoekers in het dorp fietsen kunnen huren, onderweg horeca tegenkomen, en ze keuze hebben uit verschillende accommodaties. Dit is een kans voor lokale ondernemers (mkb), zoals dorpscafés en fietsenmakers, om klanten te trekken. Met dit project worden deze bijeenkomst georganiseerd en gefaciliteerd; het is aan de ondernemers zelf om eventuele toeristische producten te financieren. Na de eerste participatiesessies is gebleken dat de reeds gevestigde vrijetijdsondernemers kansen zien en willen inspringen op de te ontwikkelen plannen uit dit project.

Het leggen van verbindingen tussen bestaande pronkjewailen en het routenetwerk kan dit gebied versterken. Dit vraagt om samenwerking tussen overheden onderling en tussen overheid en ondernemers. Ook regiogrensoverschrijdende routes dragen bij aan het aantrekken van bezoekers van buiten de eigen regio. Een heldere en gerichte marketing van het gebied draagt bij aan deze doelstelling. Samen met promotieorganisaties zoals Promotie Waddenland, Visit Groningen en Routebureau Groningen wordt het gebied op de kaart gezet. Dit sluit bovendien aan bij de gezamenlijke ambitie van de gemeenten Westerkwartier, Groningen en Het Hogeland om het gebied van stad tot het wad zichtbaar en beleefbaar te maken. Met de vier projecten van deze gemeenten – ‘Groningen stad aan de Hunze’, ‘Paddepoelsterbrug’, ‘Gastvrij Middag-Humsterland’ en ‘Het Oude Diepgebied’ ontstaat er een parelsnoer tussen de stad en het wad.

De dorpen op de wierden, met hun kronkelende wegen, zijn veelal kleinschalig en niet geschikt om grote groepen bezoekers te ontvangen. Intensieve vormen van recreatie en toerisme passen daarom niet in het Oude Diepgebied. Kennis van het landschap is nodig om het gebied op waarde in te schatten. Daarom is een goede informatievoorziening en marketing over het gebied belangrijk. Met als doel bezinningstoerisme te bevorderen. Op deze manier kan ook sturing gegeven worden aan het bezoek aan het Oude Diepgebied. Samen met de promotieorganisaties en Economic Board Groningen wordt onderzocht welke vormen van informatievoorziening en marketing bij het gebied passen.

Met deze doelstelling wordt het volgende bereikt:

- Invulling geven aan gastheerschap op regionaal niveau (welkom in onze provincie);
- Versterking van de samenwerking tussen markt en overheid;
- Het stimuleren van gezamenlijke toeristische productontwikkeling door ondernemers (arrangementen, streekproducten, rustpunten);
- Werken aan grotere bekendheid van de regio;
- Goede recreatieve verbindingen maken tussen de stad en het ommeland;
- Regiogrensoverschrijdende routes realiseren en benutten voor een optimale verbinding.

5. Resultaat

Na het opleveren van het project Het Oude Diepgebied 2.0 zijn de volgende resultaten bereikt:

- Voorzieningen zijn gerealiseerd voor het verbeteren van de toegankelijkheid van het gebied:
 - Er zijn Toeristische Overstappunten (TOP's) gerealiseerd in Sauwerd en Winsum;
 - Er zijn Rustpunten gerealiseerd bij en door ondernemers in het Oude Diepgebied (gewenst resultaat);
 - Er is een invalidesteiger gerealiseerd in de haven van Sauwerd;
 - Er zijn picknickbanken gerealiseerd langs het fietspad Oude Diepgebied en de stad, en bij de haven van Sauwerd en in Wierumerschouw;
 - Er is een trailerhelling gerealiseerd in de haven van Sauwerd;
 - Er zijn steigers aangelegd bij Onstaborg en de Wetsingerzijl;
 - Er is een hoogholtje aangelegd bij Onstaborg;
 - Er zijn extra parkeerplekken gerealiseerd in Sauwerd.
- Er is promotiemateriaal van de recreatieve routenetwerken voor fietsen, wandelen en varen in het Oude Diepgebied ontwikkeld;
- De informatievoorziening over het landschap, cultuurhistorische en recreatiemogelijkheden is gerealiseerd:
 - QR-codes zijn geplaatst langs de fiets-, wandel- en kanoroutes;
 - Verhalen over het landschap, de weidevogels en de verhalen van de inwoners over de geschiedenis van dit gebied zijn in beeld gebracht en te zien via QR-codes;
 - Promotie Waddenland, Visit Groningen en Routebureau Groningen hebben de kanoroutes opgenomen op hun website.
- De Wetsingerzijl is hersteld en hiermee de beeldkwaliteit van een historische herkenningspunt op het Groninger land;
- De oude kademuur van de haven van Sauwerd is hersteld;
- De verharding in de haven van Sauwerd is opnieuw aangelegd;
- Er is een trailerhelling bij de haven van Sauwerd gerealiseerd;
- Er is beplanting rondom de haven van Sauwerd en Wierumerschouw aangelegd;
- De waterkant in Wierumerschouw is aantrekkelijk ingericht met beplanting, picknickbanken en verharde parkeerplekken;
- Knelpunten als gevolg van infrastructurele barrières zijn opgelost, zodat het fiets- en wandelpad nabij de Wetsingerzijl veiliger en prettiger wordt;
- Er zijn vogelkijkhutten gerealiseerd;
- Er zijn belevingselementen langs het fiets- en wandelpad richting de stad - met informatie over het gebied - gerealiseerd;
- Er is een (kano-)verbinding gemaakt tussen de haven van Sauwerd met de Onstaborg;
- Er zijn bijeenkomsten georganiseerd voor ondernemers. Met als doel ondernemers te stimuleren en adviseren om arrangementen, rustpunten en andere vormen van samenwerkingen te ontwikkelen;
- Er zijn natuurvriendelijke oevers gerealiseerd;
- De Wetsingemaar is gebaggerd, waardoor deze toegankelijker is voor boten en meer water bergt;
- Er zijn kruiden- en bloemrijke bermen en weiden aangelegd langs de fiets- en wandelpaden.

6. Gebruikers

Verschillende partijen hebben baat bij dit project:

- Omwonenden, die er een ommetje maken;
- Dorpsbelangen en -verenigingen, die voorzieningen behouden zien;
- Recreanten, die willen wandelen, fietsen, kanoën en/of willen varen in het Oude Diepgebied en het Reitdiepdal;

- Recreatieondernemers, die een groeiende groep recreanten aantrekken;
- Vogelaars, die zeldzame vogels spotten;
- Landbouwers;
- Het waterschap, dat de waterveiligheid vergroot ziet en schoner water bereikt;
- Lokale ondernemers, die hun omzet zien stijgen;
- De gemeente Westerkwartier en de gemeente Groningen en haar inwoners en ondernemers;
- De provincie Groningen als geheel door verbeterd imago;
- Het Groninger Landschap en BoerenNatuur Groningen West, die zich als organisatie kunnen profileren.

7. Samenhang met andere projecten/programma's

7.1 Lokaal aanhaken bij bovenlokale ontwikkelingen

Het Oude Diepgebied moet niet gezien worden als een los project; het is een onderdeel in een groter geheel. Het sluit aan op regionale ontwikkelingen, zoals het Provinciaal programmaplan Nationaal Programma Groningen en de Baanbreker Vrijtijdseconomie.

Baanbreker Vrijtijdseconomie

De Baanbreker Vrijtijdseconomie zet in op de strategische marktpositionering van Groningen. Hierin staat een mix van zingeving, ontmoeting, duurzaamheid en beleving centraal. Het Hogeland kan met waterrecreatie lokaal aanhaken als een puzzelstuk in de grotere beweging van de Baanbreker Vrijtijdseconomie.

Waterrecreatie is een onderdeel van de Baanbreker Vrijtijdseconomie. Op toeristen heeft water als 'uitje' een bijzonder sterke aantrekkingskracht. Een verdere ontwikkeling draagt bij aan een gevarieerd aanbod aan dagactiviteiten, zowel voor inwoners, dagjesmensen en verblijfgasten. Er moet meer ruimte komen voor complete dagrecreatieve netwerken en nieuwe ontwikkelingen waarbij de verbinding land en water wordt versterkt.

Provincie Groningen en Groninger gemeenten

De provincie Groningen heeft de ambitie om waterrecreatie een flinke impuls te geven. Groningen beschikt immers over veel (potentieel) vaarwater; een gevarieerd stelsel van maren, meren en kanalen gekoppeld aan aantrekkelijke natuur en cultuur. Om die redenen hebben de Groninger gemeenten en de provincie in maart 2023 hun handtekening gezet onder een intentieverklaring om gezamenlijk te werken aan een gastvrije waterprovincie, ten gunste van de leefbaarheid en de brede welvaart in de provincie Groningen.

Groningen stad aan de Hunze

De Hunze is een belangrijke, historisch waardevolle, groenblauwe structuur in de gemeente Groningen. Deze oude rivierloop is op sommige delen van het traject nog nauwelijks herkenbaar. In de omgevingsvisie van gemeente Groningen ambieert de gemeente Groningen om de oude Hunzeloop weer een prominente plek te geven.

Met het herstel van de Hunzeloop wil de gemeente Groningen een stevige (groenblauwe) structuur toevoegen die:

- Het stadslandschap versterkt;
- Sturing kan geven aan nieuwe ontwikkelingen;
- Kan bijdragen aan biodiversiteit, groen en waterberging in stedelijk gebied.

Paddepoelsterbrug

De Paddepoelsterbrug verbond de stad en het gebied ten noorden van het Van Starckenborghkanaal. Het was een populaire route waar ook het Pieterpad overheen liep. In 2018 werd de brug aangevaren. Hij was beschadigd en is later gesloopt. Sindsdien ontbreekt een belangrijke schakel in het toeristisch-recreatief netwerk van wandel- en fietspaden aan de noordwestkant van Groningen. Dit betekent ook dat het Oude Diepgebied vanuit de stad slecht bereikbaar is, en vice versa.

Inmiddels, na een intensief participatietraject, heeft de gemeenteraad van Groningen vorig jaar unaniem ingestemd met de locatie voor een nieuwe Paddepoelsterbrug. Voor de basis van de brug zijn de fondsen rond. Uit het participatietraject zijn echter ook wensen gekomen met betrekking tot toegankelijkheid, inpassing in het landschap en recreatieve voorzieningen.

De nieuwe brug biedt kansen voor het uitbreiden van de recreatieve waarde van de locatie, vooral gezien de gebiedsontwikkeling rondom het Oude Diepgebied. De gemeente Groningen wil in gezamenlijkheid met de gemeente Het Hogeland, haar inwoners en organisaties, inspelen door de brug uit te breiden met informatie- en rustvoorzieningen, watertappunten, oplaadpunten voor e-bikes en uitkijkplateaus. Ook de populaire route van het Pieterpad wordt hiermee hersteld. Beide gemeenten dienen een gezamenlijke provinciale NPG-aanvraag in.

Economic Board Groningen

In samenwerking met Promotie Waddenland, Visit Groningen en Economic Board Groningen worden samenwerkende netwerken van ondernemers gestimuleerd. Succesvolle gebiedsontwikkeling wordt alleen bereikt als overheden, ondernemers, landschapsorganisaties, culturele instellingen en anderen elkaar kennen, weten te vinden en samen plannen gaan ontwikkelen. Daarnaast ligt de focus op het creëren van een ontwikkelde toeristische ecosysteem met de Groningse identiteit. Toeristische ecosystemen zijn fysiek aanwijsbare plekken waar het toeristisch-recreatieve aanbod, infrastructuur, cultuur, erfgoed en natuur op een logische, herkenbare manier bij elkaar komen. Het Oude Diepgebied brengt al deze facetten bij elkaar en kan op die manier bijdragen aan het Gronings toeristisch ecosysteem.

Landschapswerkplaats

Het Groninger landschap mooier, groener en toegankelijker maken van voor bewoners, ondernemers en toeristen. Dat is het doel van de Landschapswerkplaats. Hiervoor worden tien gebundelde initiatieven van en voor Groningers uitgewerkt. Dit gebeurt in samenhang, zodat de initiatieven elkaar versterken. Gemeente Het Hogeland is bij deze uitwerking betrokken.

Nationaal Programma Landelijk Gebied (NPLG)

Mede vanwege klimaatverandering en de stikstofproblematiek is de noodzaak om te werken aan een toekomstbestendig, gezond en duurzaam ingericht landelijk gebied met een langdurig perspectief, de afgelopen jaren steeds duidelijker geworden. Veel van deze opgaven worden via het NPLG opgepakt. Het Provinciaal programmaplan Nationaal Programma Groningen 2024-2029 zoekt bovendien de verbinding met de NPLG doelstellingen.

7.2 Samenhang lokale projecten

Project Onstaborg

Het terrein rondom de voormalige Onstaborg wordt zicht- en beleefbaar gemaakt. Met o.a. een reconstructie met de contouren van de borg en het uitgraven van de voormalige grachten en deze bevaarbaar voor kano's te maken. Binnen het project 'Het Oude Diepgebied' wordt de kanoverbinding vanuit de haven van Sauwerd met de Onstaborg gerealiseerd. In de informatievoorziening en promotie van het Oude Diepgebied wordt ook de Onstaborg meegenomen – als één van de cultuurhistorische elementen in het landschap.

Visie Klein-/Groot-Wetsinge

Deze dorpen zijn bezig met het opstellen van een visie. De wensen vanuit de dorpen zijn deels meegenomen in het project 'Het Oude Diepgebied', zoals de wens om kleinschalige vaarrecreatie te stimuleren en het realiseren van een vogelkijkhut.

Werkzaamheden provincie Groningen

De provincie Groningen gaat in het kader van beheer en onderhoud in 2024/2025 een aantal werkzaamheden uitvoeren. Dit betreft het (deels) baggeren van het Reitdiep en het vervangen/plaatsen van steigers. Deze werkzaamheden komen de doelstellingen van het project 'Het Oude Diepgebied' ten goede.

Gebiedsplan Aduarderdiep

Dit project wordt uitgevoerd door Waterschap Noorderzijlvest en is mede gefinancierd vanuit Nationaal Programma Groningen. Het Aduarderdiep bevindt zich aan de rand van het Oude Diepgebied. Kanoërs die de route het Oude Diepje – Wetsingemaar – Reitdiep – Winsumerdiep kanoën komen langs Aduarderdiep. Aangezien binnen het project Aduarderdiep ook kanosteigers zijn meegenomen, kunnen de kanoërs die de lange kanoroute door het Oude Diepgebied nemen, van deze steiger profiteren en een extra tussenstop maken om het project Aduarderdiep te bekijken.

Schelligheheert

Stichting Landgoed Schelligheheert heeft plannen om van de Schelligheheert een boerderij te maken met vele (maatschappelijke) functies. Het moet een ontmoetingsplek en centrum voor natuur inclusieve voedselproductie worden.

Kunstvloed

Het tweejaarlijkse kunstmanifestatie in Sauwerd en Wetsinge heeft als doel het landschap rond de Groninger wierdendorpen Sauwerd, Groot- en Klein Wetsinge (plus Hekkum en Adorp), gelegen in één van de oudste cultuurlandschappen van Europa, in de schijnwerpers plaatsen. Dit doet Kunstvloed door het landschap te 'versterken' met hedendaagse kunst. Onderdeel van dit project is het realiseren van een dorpsommetje: een prettige route voor dorpsbewoners om in de directe omgeving een dagelijkse wandeling te maken. Op de route worden kunstwerken (1 kunstwerk per editie van Kunstvloed) geplaatst die het verhaal van het gebied verteld. Deze route is zo'n 7,5 kilometer lang en voert door Sauwerd, Klein en Groot Wetsinge, De Raken en Hekkum. De route gaat over het Oude Diepje, langs het Reitdiep en imposante boerderijen en bijzondere huizen in het Oude Diepgebied.

Town Deal

Het gebied tussen stad Groningen, Bedum en Winsum is onderwerp van de Town Deal tussen Het Hogeland en het ministerie van Binnenlandse Zaken. In dit gebied komen veel opgaven samen waaronder woningbouw, transitie van de landbouw en vergroten van de recreatieve aantrekkingskracht van het gebied. Met de Town Deal wil de gemeente juist vanuit sociale waarden verkennen hoe de ruimtelijke ambities in het gebied een plek kunnen krijgen. Op dit moment wordt aan een projectplan voor de Town Deal gewerkt waarin de afbakening van het traject vorm krijgt. De intentie is het opleveren van een ambitiedocument.

8. Koppeling met het provinciale programmaplannen

Thematisch programmaplan Nationaal Programma Groningen 2019-2023

Naast dat het project samenhangt met andere projecten die neerslaan in het Oude Diepgebied, sluit het bovendien goed aan op het Thematisch programmaplan Nationaal Programma Groningen van de provincie Groningen, met een looptijd van 2019-2023. De ambities komen sterk overeen met het

thema 'Ons Groninger Landschap', waarbinnen vrijetijdseconomie een belangrijke pijler is. Er wordt immers onder andere ingezet op toeristisch-recreatief routeaanbod dat koppelingen zoekt met culturele en landschappelijke verscheidenheid, bijdragend aan de toeristische potentie van Groningen.

Provinciaal programmaplan Nationaal Programma Groningen 2024-2029

Ook ziet de gemeente een sterke samenhang met het Provinciaal programmaplan Nationaal Programma Groningen 2024-2029. Het provinciaal programmaplan zet in op grote provinciale ontwikkelingen, waaronder de Baanbrekers (waarvan vrijetijdseconomie er één is). Dit provinciaal programmaplan vraagt om grote bovenlokale investeringen waarbij samen opgetrokken dient te worden met andere gemeenten. Hoewel het project rondom het Oude Diepgebied geen bovenlokale samenwerking vereist, is haar effect wel bovenlokaal. Zo loopt het beoogde traject over het Reitdiep langs Garnwerd waardoor ook de gemeente Westerkwartier zal profiteren. Daarnaast wordt het historisch verhaal van het oude mareng gebied verteld door het gebied weer beleefbaar te maken en in ere te herstellen, geheel in lijn met de Hunzevisie voor 2030 van het Groninger Landschap. Bovendien sluit het Oude Diepgebied langs het fiets- en wandelpad naar de stad aan op het Reitdiep, een belangrijke historische waterweg die veel toeristen trekt voor recreatie. Dit toerisme kan beter gespreid worden, wat ten goede komt aan de leefbaarheid in de omliggende dorpen.

Niet alleen heeft het project daardoor een regionale uitstraling, maar sluit het om een aantal redenen ook goed aan op de gestelde doelen in het provinciaal programmaplan.

Ten eerste wil de provincie inzetten op de pijler Landelijk Gebied, waar ingezet wordt op thema's die niet direct financierbaar zijn vanuit het NPLG, maar wel bijdragen aan integraliteit van projecten, zoals landschappelijk-recreatieve maatregelen. Het project rondom het Oude Diepgebied lijkt bij uitstek zo'n landschappelijk-recreatieve maatregel te zijn.

Ten tweede wordt binnen de pijler Landelijk Gebied de ontwikkeling van het Reitdiep/Middag-Humsterland specifiek uitgelicht. Dit gebied wordt aangemerkt als een gebied met hoge potentie voor vrijetijdseconomie dat versterkt kan worden door het aanleggen van verbeterde recreatieve infrastructuur en verbeterde landschapontwikkeling. Een derde reden is dat Hunze-Groeninge als gebied ook valt onder de pijler Landelijk Gebied. Voor dit gebied stelt het provinciaal programma middelen beschikbaar om delen van de Hunzevisie 2030 te realiseren, welke zich richt op herstel van de Hunze van bron tot monding. Deze bijdrage is bedoeld voor maatregelen die niet via het NPLG gerealiseerd kunnen worden, zoals recreatieve voorzieningen en natuur inclusieve maatregelen. Dit is overeenkomstig met de ambities in het Oude Diepgebied, waar ook de doelen van de Hunzevisie 2030 worden nagestreefd.

Kortom, het project rondom het Oude Diepgebied omvat veel elementen die bijdragen aan de doelstellingen uit het thematisch programmaplan en het provinciaal programmaplan van de provincie Groningen.

9. Planning

Vorbereiding 2025 - 2026

In 2024 wordt het definitieve projectplan opgesteld. Voor het project wordt een projectaanvraag voor financiering vanuit het provinciaal en gemeentelijk trekkingsrecht in december 2024 ingediend bij de beoordelingscommissie Nationaal Programma Groningen. Het aanvraagformulier van NPG wordt een coproductie van de gemeente Groningen en gemeente Het Hogeland. Daarin wordt de koppeling gelegd met het verplaatsen en verfraaien van de Paddepoelsterbrug en het ontsluiten van het Oude Diepgebied vanuit de stad. De definitieve besluitvorming omtrent financiering vanuit Nationaal Programma Groningen vindt in januari 2025 plaats.

Tegelijkertijd zullen er concrete afspraken gemaakt worden met de betrokken partijen over rollen, taken en verantwoordelijkheden binnen het project. Voor de meeste werkzaamheden zijn vergunningen nodig. In de Omgevingswet is het betrekken van de omgeving van belang. Hiervoor is in de verkennende fase al intensief gesproken met direct betrokken overheden, natuurorganisaties, ondernemers en directe omwonenden. In de planvoorbereiding zullen deze partijen ook betrokken worden. Met name de infrastructurele werkzaamheden in het weidevogelgebied zullen goed gepland en gecommuniceerd moeten worden (buiten het broedseizoen om).

Uitvoering 2026-2028

Na het doorlopen van de procedures kan de uitvoering van start gaan. De verwachting is dat de uitvoering in 2026 van start kan gaan. Het aanleggen van de natuurvriendelijke oevers en infrastructurele aanpassingen in het landschap zullen na het broedseizoen kunnen plaatsvinden. Het project zal eind 2028 afgerond worden.

10. Communicatie Het Oude Diepgebied

Participatie en betrokkenheid van belanghebbenden

Goede communicatie is nodig om inwoners, ondernemers, natuurorganisaties en andere betrokkenen tijdig en duidelijk te informeren over het project. Dit zorgt ervoor dat zij actief betrokken blijven en mee kunnen denken. Dit kan bijvoorbeeld door het organiseren van bijeenkomsten voor inwoners en ondernemers, en het versturen van nieuwsbrieven, persberichten en brieven. Dit plan wil de gemeente samen met inwoners en andere betrokken uitwerken en uitvoeren.

Informatievoorziening voor recreanten en toeristen

Langs de fiets- en wandelroutes komen informatieborden en elementen die de beleving van het landschap versterken. Deze borden geven informatie over de geschiedenis, natuur en cultuur van het gebied. Communicatie speelt hier een belangrijke rol om recreanten bewust te maken van de waarde van het gebied. Zo kunnen bezoekers het landschap beleven via video's en geluiden die te horen zijn via QR-codes. Door deze informatievoorziening gaan bezoekers zorgvuldiger om met de omgeving, wat bijdraagt aan natuurbehoud en een betere recreatieve beleving.

Promotie van het gebied

Communicatie helpt ook bij het promoten van het Oude Diepgebied als recreatieve en cultuurhistorische bestemming, zowel voor inwoners als voor toeristen van buiten de regio. Door samen te werken met promotieorganisaties en communicatiemiddelen zoals sociale media en routewebsites te gebruiken, kan het gebied aantrekkelijker worden gemaakt voor zowel toeristen als inwoners.

Communicatiedoelstellingen:

- Doelgroepen weten wat ze kunnen verwachten en wat mogelijk is, en wat wij van hen verwachten. De ontwikkelingen en kaders die van invloed zijn, zijn duidelijk voor hen. De planning is bij hen bekend.
- Doelgroepen staan achter de projectaanpak en het proces.
- Doelgroepen weten ons te vinden bij vragen en opmerkingen.
- Doelgroepen vertrouwen ons doordat we luisteren en hen serieus nemen, eerlijk en transparant zijn en beloftes nakomen.
- Doelgroepen hebben begrip voor overlast en eventuele tegenvallers of moeilijkheden.
- Doelgroepen zien deze ontwikkeling als een kans voor het versterken van de leefbaarheid en bedrijvigheid in Het Oude Diepgebied

Kernboodschap:

- Kijk. Onze gemeente heeft unieke kenmerken vanwege haar rust, ruimte en historie. We willen dat inwoners en bezoekers moeiteloos van dit bijzondere gebied kunnen genieten op het gebied van wandelen, fietsen en (bestaande) waterrecreatie.
- Want. De omgeving waarin inwoners wonen en leven heeft invloed op hoe ze zich voelen. Door te werken aan en wonen in een prettige leefomgeving verhogen we het welzijn van onze inwoners en de brede welvaart.
- Dus. Wij zetten ons als gemeente in voor het toegankelijk maken van de beleving van water en land. We zetten in op het versterken van het imago van Het Hogeland en het verbeteren van het toeristisch klimaat. Op het snijvlak van water en land ontstaat dynamiek en levendigheid. Dit doen wij samen met de belangrijkste stakeholders. Zo zorgen wij voor een plan dat past in de ruimtelijke omgeving van de ontwikkelgebieden. Wij hebben hierbij oog voor de direct omwonenden, de natuur en zorgen dat de plannen in brede zin in het landschap passen.