

# Monitor Sociaal Domein



gemeente  
**Het Hogeland**

## Inleiding

De monitor Sociaal Domein biedt informatie over:

- Het gebruik van ondersteuning;
- De ervaringen van onze inwoners met deze ondersteuning;
- De reguliere inzet op de strategische doelen van het Sociaal Domein.

Twee keer per jaar is er, voorafgaand aan de Voor- en Najaarsnota, een rapportage, met de actuele cijfers van het gebruik en de vermelding van de laatste ontwikkelingen. De financiële voortgang binnen het Sociaal Domein wordt gemonitord in de P&C-cyclus; eventuele afwijkingen in de begroting zijn meegenomen in de Voorjaarsnota.

De monitor geeft een verdiepend inzicht in hoe het gaat met onze inwoners in relatie tot het Sociaal Domein. Data helpt om successen te delen, trends en ontwikkelingen te signaleren en waar nodig bij te sturen. Zo blijven we met elkaar leren van wat we aan het doen zijn.

### *Strategische doelen staan centraal*

De indeling van deze monitor sluit aan bij de strategische doelen die vastgesteld zijn in het beleidsplan *Naar een nieuw sociaal domein*: meer veerkracht, meer preventie, meer maatwerk en meer innovatie. We geven aan wat we nu al doen in ons reguliere werk om deze doelen te realiseren. Voor het daadwerkelijk duiden van de effecten van het beleid is een verdere doorontwikkeling van het data gedreven werken nodig. De doorontwikkeling van de monitor is het sluitstuk van de beleidscyclus van data gedreven werken, waarin we vooraf de beoogde effecten van beleid vastleggen in kritische prestatie indicatoren, zodat we de effecten kunnen meten. Daarbij is het van belang om te weten tegen welke situatie we de ontwikkeling (nulmeting) afzetten om de effecten te kunnen duiden. Dat zit nu nog niet in deze monitor.

### *Rapportage schetst ontwikkelingen eerste rapportage 2024*

In deze rapportage actualiseren we de laatste monitorrapportage (eerste helft 2024). Zo leest u de huidige stand van zaken over de ontwikkelingen op landelijk-, regionaal- en lokaal niveau en de meest actuele cijfers en informatie over het gebruik van hulp en ondersteuning binnen de domeinen Participatiewet, de Jeugdwet, Wmo en de wet inburgering. In de doorontwikkeling van de monitor worden de in-, door- en uitstroomcijfers betrokken, zodat een completer beeld ontstaat over het gebruik van de hulp en ondersteuning. Vanaf het derde hoofdstuk staan de strategische doelen centraal. Waar we ook aan de hand van data toelichten wat er gebeurt in het voorliggend veld.

## Inhoudsopgave

Inleiding .....	1
Inhoudsopgave .....	2
Hoofdstuk 1. Belangrijke ontwikkelingen .....	3
1.1. Landelijke ontwikkelingen.....	3
1.2. Regionale ontwikkelingen.....	5
1.3 Lokale ontwikkelingen .....	7
1.4. Beroep en bezwaar .....	8
Hoofdstuk 2. Gebruik van hulp en ondersteuning.....	9
2.1. Participatiewet .....	9
2.2. Ontwikkelplein Het Hogeland .....	9
2.3. Jeugdwet .....	12
2.4. Wet maatschappelijke ondersteuning .....	14
Hoofdstuk 3. Meer veerkracht.....	16
3.1. Vrijwilligerswerk en mantelzorg .....	16
3.2. Voorliggend veld en basisondersteuning .....	16
3.3. Plekken van ontmoeting.....	21
Hoofdstuk 4. Meer preventie .....	22
4.1. Gezondheid en preventie .....	22
4.2. Armoede en schulden .....	24
4.3. Minimabeleid .....	24
Hoofdstuk 5. Meer maatwerk .....	27
5.1. Integrale sociale teams .....	27
Hoofdstuk 6. Meer innovatie .....	29
6.1. Koppelkansen voor het project E-health .....	29
6.2. Minder bureaucratie met de Doorbraakmethode.....	29
Bijlagen: Grafieken Jeugd .....	30

# Hoofdstuk 1. Belangrijke ontwikkelingen

## 1.1. Landelijke ontwikkelingen

### **Sociale agenda in voorbereiding: 30 jaar lang investeren in een kansrijke generatie**

Met Nij Begun heeft het Rijk structureel budget beschikbaar gesteld om op een aantal gebieden het verschil te maken, vanwege de gevolgen van de aardgaswinning. Voor een sociale en economische agenda is een generatie -30 jaar- lang 100 miljoen euro per jaar beschikbaar om het tij te keren en te werken aan perspectief. Dit biedt ons als gemeente de nodige kansen voor onze inwoners om de kwaliteit van leven structureel te verbeteren. Voor maatregel 34 (sociale agenda) hebben regio en Rijk een kwartiermaker aangenomen, met de opdracht om een sociale agenda op te stellen en de uitvoering vorm te geven. Met als doel om de structurele achterstanden op het gebied van onderwijs, gezondheid, armoede, participatie en leefbaarheid aan te pakken en te investeren in een betere toekomst. In januari is een kernteam samengesteld met vier medewerkers vanuit gemeenten en vier medewerkers vanuit het Rijk. Samen hebben ze de eerste helft van 2024 honderden gesprekken gevoerd met colleges van B&W en Gedeputeerde Staten, inwoners en maatschappelijke organisaties.

Aan de hand van al deze opgehaalde informatie zijn tien doelen voorgesteld op het gebied van gezondheid, kansengelijkheid, leefbaarheid en bestaanszekerheid. In juni en juli 2024 zijn de doelen vastgesteld door colleges, staten en het Rijk. Raden hadden de gelegenheid een zienswijze hierop in te dienen. Vervolgens zijn, mede aan de hand van regionale bijeenkomsten en expertmeetings 38 maatregelen geformuleerd en doorgerekend. Maatregelen waarmee de tien vastgestelde doelen bereikt kunnen worden. De volgende stap is het opleveren van een uitwerking van de sociale agenda, waarin een samenhangend geheel aan maatregelen wordt gepresenteerd, waarmee verwacht wordt dat deze doelen bereikt kunnen worden. In het najaar zal deze uitwerking in het college behandeld worden. Ook zullen de raden dan opnieuw de mogelijkheid krijgen een zienswijze in te dienen.

Er is een position paper sociale agenda Het Hogeland opgesteld. Dit stuk helpt ons om te reflecteren op de uitwerking van de sociale agenda die in het vierde kwartaal opgeleverd wordt en geeft tevens richting aan welke kansen we de komende jaren willen benutten binnen het Sociaal Domein. De position paper geeft aan wat wij als gemeente belangrijk vinden als het gaat om de gezondheid, kansengelijkheid, leefbaarheid en bestaanszekerheid van onze inwoners.

Hiervoor wordt aansluiting en 'kansen tot stapeling' gezocht met bijvoorbeeld middelen vanuit de Sociale Agenda van Nij Begun, GALA, IZA, Regio Deal en de transformatie Sociaal Domein.

### **1.1.1. Hervormingsagenda jeugd**

De landelijke Hervormingsagenda Jeugd is opgesteld door de VNG en een groot aantal organisaties en is de Tweede kamer in juni 2023 aangeboden. De Hervormingsagenda bevat een groot pakket aan afspraken om de jeugdzorg te verbeteren en financieel houdbaar te krijgen. Deze afspraken hebben betrekking op het volgende:

- Er zal structureel worden geïnvesteerd in de landelijke kwaliteit en effectiviteit van jeugdhulp;
- Het terugdringen van de residentiële jeugdhulp;
- Het aanpassen van de Jeugdwet, waardoor duidelijker wordt waarvoor kinderen en ouders hulp kunnen krijgen;
- Gemeenten worden verplicht regionaal samen te werken voor de inkoop (hoog) specialistische jeugdhulp om beschikbaarheid en continuïteit van zorg beter te organiseren;
- Het verminderen van administratieve lasten;

- Wijkteams (integrale sociale teams) worden versterkt en moeten beter samenwerken met bijvoorbeeld het onderwijs om ervoor te zorgen dat kinderen en jongeren meer met collectieve voorzieningen worden ondersteund.

### 1.1.2. Een thuis voor iedereen: inzicht in woon- en zorgbehoefte verkregen

De provincie Groningen is één van de koploperregio's van het programma 'Een thuis voor iedereen', dat gericht is op de huisvesting van een aantal aandachtsgroepen. Dit programma is onderdeel van de Nationale Woon- en bouwagenda. Deze agenda heeft als doel het bevorderen van de beschikbaarheid, betaalbaarheid en kwaliteit van het woningaanbod. Voor de provincie Groningen zijn de woon-, zorg- en begeleidingsopgaven voor ouderen en diverse aandachtsgroepen aanzienlijk. Er is een koppeling gemaakt tussen het programma 'Een thuis voor iedereen' en het programma 'Wonen en zorg voor ouderen'. Binnen de koploperregio werken de woningcorporaties, zorgpartijen, Menzis, Groninger gemeenten en de provincie samen om te komen tot lokale woonzorgvisies die zijn afgestemd in de regio.

In 2023 is een provinciaal dataonderzoek uitgevoerd met het doel een gezamenlijk actueel en scherp onderbouwd inzicht in de woon-zorgbehoefte te krijgen. In 2024 worden de gegevens uit dit onderzoek met elkaar gedeeld en verscherpt. De gegevens vormen een basis voor het opstellen van de lokale Woonzorgvisie. Dit moet in het jaar 2024 afgerond zijn, evenals een urgentieregeling voor de verschillende aandachtsgroepen.

### 1.1.3. Introductie Participatiewet in Balans

De Participatiewet is op dit moment volop in beweging. Reden hiervoor is dat uit landelijke evaluaties gebleken is dat de Participatiewet 'uit balans' is. De Participatiewet wordt gezien als te complex, legt een te sterke nadruk op rechtmatigheid en uitstroom naar werk en bereikt niet in alle opzichten de gestelde doelen. Daarom gaat de Participatiewet over zijn gehele linie op de schop. De wetswijzigingen zullen gefaseerd worden ingevoerd over een periode van 2024 – 2026.

De principes van **vertrouwen, eenvoud en menselijke maat** moeten beter worden verankerd in de Participatiewet.

Met Participatiewet in Balans worden de volgende doelen nagestreefd:

1. De wet biedt een passend perspectief op werk en participatie;
2. De wet (rechten en plichten) is begrijpelijk en goed na te leven;
3. Mensen voelen zich ondersteund door de wet als het gaat om participatie en inkomen;
4. De wet biedt een doelmatig vangnet: zeker en voorspelbaar;
5. De wet biedt een toereikend inkomen;
6. De wet sluit goed aan bij brede vormgeving Sociaal Domein en het inkomensstelsel.

Het Breed Offensief is een onderdeel van de wijzigingen in het kader van de Participatiewet in Balans.<sup>1</sup>

---

<sup>1</sup> Programmaplan Participatiewet in Balans, Ministerie van SZW, december 2023

## 1.2. Regionale ontwikkelingen

### 1.2.1. Keuzes voor besteding IZA-middelen zijn gemaakt

De Groninger gemeenten hebben gezamenlijk het Uitvoeringsplan Integraal Zorgakkoord (hierna: IZA) opgesteld. Het IZA heeft als doel de zorg voor de toekomst goed, toegankelijk en betaalbaar te houden. Het plan is ook het kader voor de besteding van de gemeentelijke SPUK IZA middelen en tevens het inhoudelijk kader voor de beoordeling van transformatieplannen. Hier ligt ook de verbinding met de lokale GALA plannen. In dit plan is gekozen om te investeren in de onderwerpen Gecombineerde Leefstijl Interventie (hierna: GLI) kinderen en volwassenen, mantelzorg, Welzijn op Recept, mentale gezondheid en innovatie-initiatieven. Plannen voor de besteding van deze middelen zijn in voorbereiding.

Hiervoor wordt aansluiting en 'kansen tot stapeling' gezocht met bijvoorbeeld middelen vanuit de Sociale Agenda van Nij Begun, GALA, Regio Deal en de transformatie Sociaal Domein.

### 1.2.2 Toekomstscenario Jeugd- en gezinsbescherming

Het Toekomstscenario Jeugd- en gezinsbescherming dat in opdracht van de ministeries van J&V, VWS en VNG is ontwikkeld, biedt perspectief op een effectieve (jeugd)beschermingsketen, waarbij het belang van kind en gezin centraal staat. Het Toekomstscenario betekent een grote innovatie en verandering waarbij wordt overgestapt van een kind- naar een gezins-/systeemgerichte benadering. Het toekomstscenario schetst op hoofdlijnen hoe de beschermingsketen er over zo'n 5 tot 10 jaar uit ziet, uitgaande van de basisprincipes Systeemgericht, Eenvoudig, Rechtsbeschermend & Transparant en Lerend. Het doel is om tijdige en passende hulp en bescherming te bieden aan gezinnen met een brede gezinsgerichte aanpak van huishoudens met leden tussen de 0 - 100 jaar.

De komende 3 jaar zal het Toekomstscenario verder worden geconcretiseerd en vanaf 2026 wordt het Toekomstscenario landelijk geïmplementeerd en verankerd.

Op dit moment lopen er landelijk verschillende proeftuinen om de nieuwe aanpak uit te proberen. Daarnaast vinden de gesprekken plaats tussen de raden van Kinderbescherming, Veilig Thuis organisaties en de Geïndiceerde Instellingen over de invulling van de te vormen Regionale Veiligheids-teams (hierna: RVT's).

Eind 2023 is een programma- en uitvoeringsplan voor regio Groningen opgesteld voor de periode tot 2026, ter voorbereiding als regio Groningen op implementatie Toekomstscenario kind- en gezinsbescherming. Regio Groningen wil zich zo goed mogelijk voorbereiden, in samenhang met gelijktijdige ontwikkelingen die elkaar potentieel versterken, zoals de Hervormingsagenda en inkoop Hoog Specialistische Jeugdhulp. Het programmaplan is een interactief ontwikkeltraject, samen met alle netwerkpartners. Verschillende werkgroepen hebben zich beziggehouden met een gezamenlijk begrippenkader, inhoudelijke kaders en netwerkversterkend werken. Eind juni is de eindrapportage opgesteld vanuit de werkgroepen en zijn de adviezen naar de stuurgroep gestuurd. Vervolgens zijn een 3-tal proeftuinen gestart in de gemeenten Westerkwartier, Westerwolde en Groningen.

### 1.2.3. Bovenregionale samenwerking voor behoud van een dekkend zorglandschap jeugdzorg

De drie noordelijke jeugdhulpregio's Drenthe, Friesland en Groningen, oftewel 3Noord, werken samen zodat jeugdigen zo dichtbij mogelijk passende zorg kunnen krijgen. 3Noord wil dat de jeugdhulp aan jeugdigen en gezinnen zoveel mogelijk thuis en in de eigen sociale context wordt aangeboden. Als dit niet mogelijk is, dan willen we dat de noodzakelijke jeugdhulp zo dichtbij mogelijk beschikbaar is ofwel 'zo thuis mogelijk' wordt geboden zonder dat er kinderen buiten de noordelijke regio's worden geplaatst. In november 2022 is er een bestuurlijke opdracht vastgesteld om op 3Noord niveau in beeld te brengen wat gezamenlijk nodig is om een toekomstbestendig en dekkend zorglandschap te organiseren en te behouden voor onze jeugdigen. De opdracht heeft geleid tot de uitvoeringsagenda

schaarse voorzieningen 3Noord 'de kracht van samen voor Jeugd 3Noord' die door elk van de drie regio's bestuurlijk is vastgesteld. Voorbeelden in de uitvoeringsagenda:

- Samen gezinspsychiatrie contracteren;
- Samen de afbouw van Jeugdhulp-plus omvormen naar kleinschaligheid;
- Samen de klinische zorg voor kinderen met psychiatrische problematiek contracteren.

Dit alles hangt samen met de ontwikkelingen in de inkoop van Hoog specialistische jeugdhulp en de bewegingen in de lokale inkoop jeugdhulp.

#### **1.2.4 Hoog specialistische jeugdhulp (HSJ)**

De gemeenten hebben de opdracht voor de inkoop HSJ belegd bij de RIGG. De HSJ-doelgroep bestaat uit circa 13% van de cliënten met jeugdhulp die samen 32% van de totale kosten van de gedeclareerde jeugdhulp gebruiken.

De Groninger gemeenten willen de hulp aan jeugdigen en gezinnen met meervoudige en complexe en/of urgente of zeldzame problematiek effectiever, tijdiger en passender organiseren. We noemen dit de transformatie van Hoog specialistische Jeugdhulp (HSJ). Hiervoor is een Koersdocument vastgesteld door de Groninger gemeenten. De transformatie van de HSJ is een keten brede opgave. Het strekt zich uit van de transformatie van de gesloten jeugdhulp tot het voorzien in voldoende en passende ambulante voorzieningen, residentiële voorzieningen en schaarse voorzieningen voor het garanderen van een dekkend jeugdhulplandschap. Centraal in het koersdocument staat een nieuwe werkwijze. Deze aanpak is gebaseerd op een multidisciplinaire samenwerking, specifiek afgestemd op de behoeften van jeugdigen. Een gecontracteerd netwerk, bestaande uit aanbieders, wordt gezamenlijk verantwoordelijk voor de doelgroep die baat heeft bij deze werkwijze. Hierbij is een nauwe samenwerking met andere partners en het lokale team. Het gaat om het opbouwen en onderhouden van een sterk netwerk rondom en met de jeugdigen en gezinnen die deze zorg ontvangen. Ze bieden passende hulp met een focus op de Big-Five gebieden (support, wonen, school & werk, inkomen en welzijn). Het streven is om per 1 januari 2025 de nieuwe werkwijze te contracteren. De verwachting is dat het implementeren van de nieuwe werkwijze gefaseerd zal plaatsvinden.

Tegelijkertijd lopen er in elke gemeente de ontwikkelingen rondom de lokale inkoop jeugdhulp. Groninger gemeenten werken toe naar het lokaal inkopen van de lichtere jeugdhulpproducten. Deze processen moeten goed op elkaar worden afgestemd. Stappen maken om verbeteringen te realiseren voor doelgroep HSJ heeft prioriteit. Echter wanneer je je veranderingen wilt realiseren in een (deel van het) systeem, moet je ook beeld hebben bij een 'eindplaatje' vanwege de samenhang. De Groninger gemeenten zijn hierover met elkaar in gesprek. Gemeente Het Hogeland is vertegenwoordigd in de werkgroepen.

#### **1.2.5. Arbeidsmarktregio Werk in Zicht**

Onze arbeidsmarktregio bestaat uit provincie Groningen en de kop van Drenthe. Gemeenten, UWV en provincie werken sinds 2009 samen binnen Werk in Zicht. Binnen dit samenwerkingsverband helpen we iedereen die dat nodig heeft op het gebied van werken en leren. Het kaderplan van Werk in Zicht heeft als doel de komende jaren 20.000 mensen in onze arbeidsmarktregio stappen te laten maken op weg naar of in hun werk. Binnen Werk in Zicht is het streven naar een inclusieve arbeidsmarkt waar voor iedereen kansen kunnen zijn.

#### **1.2.6. Regionaal Actieplan Dakloosheid Groningen**

Er is een Regionaal actieplan Dakloosheid Groningen ontwikkelt, met meerjarige uitvoeringsagenda. We gaan werken volgens de zes actielijnen zoals deze ook in het Nationaal Actieplan Dakloosheid worden gebruikt:

1. Versterken financiële bestaanszekerheid: borging van het bestaansminimum;
2. Preventie: dakloosheid wordt te allen tijde voorkomen;
3. Wonen eerst: iedereen een stabiele woonplek met ondersteuning op maat;



4. Versterken van de uitvoeringspraktijk: betere regie, snelheid en de menselijke maat centraal;
5. Inzet ervaringskennis in de hele beleidscyclus;
6. Aandacht voor jongeren, LHBTIQ+ en EU-burgers.

## 1.3 Lokale ontwikkelingen

### 1.3.1. Lokale ontwikkelingen m.b.t. aanpak dakloosheid

In het Hogeland is er woningnood en er zijn lange wachtlijsten om een woning te krijgen. Er zijn minder woningen beschikbaar dan een paar jaar geleden waardoor de zorg regelmatig cliënten niet kan laten uitstromen. Voor de uitstroom van cliënten van beschermd wonen zijn er afspraken, maar voor jeugdigen en inwoners die in een crisissituatie verkeren is er geen urgentieregeling. Dit geeft geregeld problemen omdat ook de maatschappelijke opvang regelmatig geen plaats heeft. In het Hogeland zijn we daarom bezig om de samenwerkingsafspraken met betrokken ketenpartners weer een update te geven, zodat we optimaal preventief kunnen werken. Ook hebben we met de betrokken partners de samenwerkingsafspraken bij uitstroom uit Beschermd Wonen en Opvang geëvalueerd en geüpdatet. De corporaties hebben aangegeven ook toestemming te willen verlenen aan verhuurders om mee te doen met “Kamers met aandacht”. Ook zijn zij bereid om mee te doen met een pilot voor Housing First. De voorbereidingen hiervoor zijn in volle gang. We zijn aan het onderzoeken welke wooninitiatieven passend en noodzakelijk zijn.

### 1.3.2. Woon-werk-leer traject

De pilot woon-werk-leer traject is gestart in 2021 en loopt tot eind 2024. Het college heeft na evaluatie van de pilot besloten om het Woon-, leer-, werktraject structureel te borgen in de basisondersteuning met ingang van 1 januari 2025. Het project is in 2021 gestart om dakloosheid of (onterechte) instroom in Beschermd Wonen onder jongeren te voorkomen en uitstroom uit intramurale voorzieningen te bevorderen. In het eerste half jaar van 2024 zijn er 3 nieuwe trajecten gestart naast de 5 trajecten die al lopen. 3 jongeren hebben een traject afgesloten met behoud van woning, 2 jongeren staan op de aanmeldlijst voor een intake en 6 jongeren staan op de wachtlijst voor een traject.

Met de corporaties hebben we de afspraak dat zij zes woningen per jaar leveren voor het Woon-, leer-, werktraject. Hiervan zijn er tot nu toe drie gerealiseerd. Gedurende de wachtlijstperiode onderhoudt Mensenwerk Hogeland contact met de jongeren en biedt ondersteuning.

### 1.3.3. Ervaringen van onze inwoners

De cliëntervaringsonderzoeken van 2024 worden uitgevoerd. De uitkomsten van deze onderzoeken zullen met u gedeeld.

### 1.3.4. MEE Noord

Wij informeren u graag dat Windkracht 058 de intentie heeft om alle activiteiten van MEE Noord zal overnemen. Windkracht 058 zorgt voor continuïteit van de zorg aan de cliënten van MEE Noord en bovendien blijft de specialistische expertise van de professionals van MEE Noord bewaard. Het is de bedoeling dat alle medewerkers van MEE Noord worden overgenomen door Windkracht058. Contractmanagement vanuit het Hogeland is hier intensief bij betrokken.



## **1.4. Beroep en bezwaar**

### **1.4.1. Bezwaar & beroep Jeugdwet**

Er zijn geen nieuwe bezwaren binnengekomen in het kader van de Jeugdwet.

### **1.4.2. Bezwaar & beroep Wmo**

Vanaf 1 januari 2024 t/m 30 juni 2024 zijn er twee bezwaren binnengekomen. Twee bezwaren zijn afgerond. Eén bezwaar is ongegrond verklaard (besluit is volledig in stand gelaten). Eén bezwaar is gedeeltelijk gegrond verklaard (besluit is deels aangepast). Er zijn nog drie lopende bezwaren. Er is op dit moment één beroepszaak in behandeling.

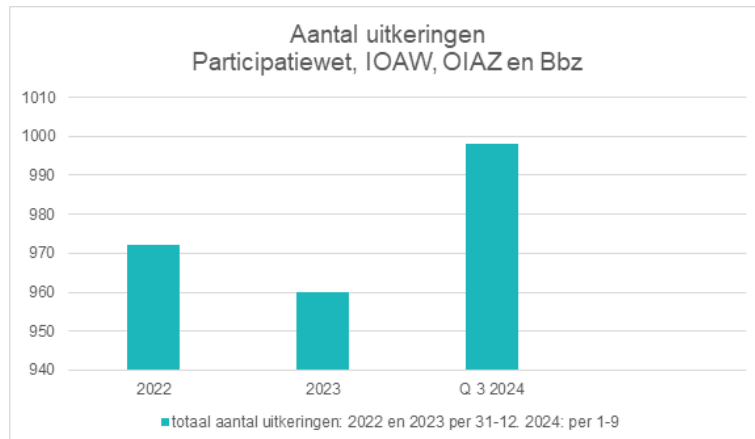
### **1.4.3. Bezwaar & beroep Participatiewet**

Er zijn vanaf 1 januari 2024 tot en met heden 21 bezwaarschriften en twee beroepschriften in het kader van de Participatiewet binnengekomen. Van de 21 bezwaarschriften zijn vijf ongegrond verklaard en twee deels gegrond. De overige 14 bezwaarzaken en twee beroepszaken lopen nog. (Peildatum 25 september 2024)

## Hoofdstuk 2. Gebruik van hulp en ondersteuning

In dit hoofdstuk leggen we de focus op de ontwikkelingen in de Participatiewet, de Jeugdwet en de Wet maatschappelijke ondersteuning.

### 2.1. Participatiewet



#### 2.1.1. Aantal uitkeringen PW, IOAW, IOAZ en Bbz

31-12-2021: 1064

31-12-2022: 963

31-12-2023: 960

03-10-2024: 998

#### 2.1.2. Lichte stijging in aantal uitkeringen begin 2024

De werkloosheid is in ons gebied nog steeds historisch laag. Toch zien we een lichte stijgende trend in het aantal uitkeringen. Deze trend heeft zich ingezet eind 2023 en op dit moment zien we dat dit zich doorzet naar eind 2024. Kijken we iets verder terug, dan is het aantal uitkeringen nog steeds lager dan eind 2021. Wel constateren we dat het aantal inwoners met een bijstandsuitkering die intensieve begeleiding nodig heeft naar of in werk/participatie nog steeds toeneemt.

#### 2.1.3. Werkgevers krijgen vacatures moeilijker vervuld

Door het team van werkgeversadviseurs en accountmanagers wordt actief gewerkt om vraag en aanbod op een krappe arbeidsmarkt dicht bij elkaar te brengen. Het onderhouden van contact en het bieden van begeleiding aan zowel de werkzoekenden als de werkgevers is hierbij cruciaal. Er wordt nauw samengewerkt met de arbeidsmarktregio Werk in Zicht.

## 2.2. Ontwikkelplein Het Hogeland

### 2.2.1. Cijfers ontwikkelplein Het Hogeland

Vorig jaar is vastgesteld dat een andere manier van werken nodig is om inwoners die dat nodig hebben vanuit Ontwikkelplein Het Hogeland dienstverlening te blijven geven naar ontwikkelen, leren en werken. De afgelopen periode zijn we doorgegaan met de transformatie van Werkplein Ability naar Ontwikkelplein Het Hogeland. Sinds januari 2024 is de naamswijziging een feit. Het Implementatieplan Ontwikkelplein Het Hogeland is door ontwikkelt naar programma Ontwikkelplein Het Hogeland. Op dit moment zien we dat veel activiteiten vanuit het programma al opgenomen zijn in de reguliere uitvoering (lijn). Zo zijn er nieuwe collega's aangenomen in de functie van jobcoach en ontwikkelcoach

en zijn we bezig met de uitrol van het methodisch werken. Binnen het project leerwerkvoorzieningen Ontwikkelplein wordt de komende periode gewerkt aan het creëren van een divers aanbod aan leerwerkvoorzieningen waarbij de nadruk ligt op het ontwikkelen van inwoners naar werk, opleiding of sociale activering. De productie is daarin geen zelfstandig doel meer, maar een middel om inwoners te kunnen ontwikkelen.

Leren, werken, ontwikkelen	Aantallen 2022	Aantallen 2023	Aantallen maart 2024	Aantallen september 2024
Begeleiding naar of in leren en werken	472	358	508	604
Begeleiding naar of in sociale activering	500	474	550	532
<b>Totaal</b>	<b>972</b>	<b>832</b>	<b>1058</b>	<b>1136</b>
<b>Dienstverbanden met LKS of SW</b>				
Aantal inwoners met dienstverband beschut werk	21	27	29	31
Aantal inwoners met een dienstverband afspraakbaan (LKS)	103	106	112	101
Aantal inwoners dienstverband SW	293	266	247	247
<b>Totaal</b>	<b>417</b>	<b>399</b>	<b>373</b>	<b>379</b>

### 2.2.2. Aantal inwoners in begeleiding bij het Ontwikkelplein beter in beeld

In maart 2024 zagen we al dat het aantal inwoners dat begeleiding krijgt van Ontwikkelplein Het Hogeland gestegen was. Dat kwam voornamelijk omdat we de inwoners die begeleiding krijgen beter in beeld konden brengen en beter konden registreren. Deze trend zet zich door naar september 2024, als onderdeel van het programma Ontwikkelplein. We krijgen de inwoners met een bijstandsuitkering steeds meer en beter in beeld. Samen met de inwoner bekijkt de ontwikkelcoach via een assessment welke begeleiding het beste past bij de inwoner. We zien een lichte daling van de begeleiding naar sociale activering, voor het eerst sinds een lange tijd begeleiden we meer mensen naar werken, leren en ontwikkelen (werk) dan naar sociale activering (maatschappelijke participatie).

### 2.2.3. Afspraakbanen, Beschut werk en SW contracten

De inwoners met een afspraakbaan, beschut werk of een SW dienstverband ontvangen begeleiding in hun werk vanuit het Ontwikkelplein. Door sluiting van de instroom in de sociale werkvoorziening in 2015, daalt het aantal inwoners met een SW dienstverband jaarlijks. In vergelijking met maart 2024 is er de afgelopen maanden weinig uitstroom geweest. Dit berust op toeval, in de loop van 2025 gaan er weer medewerkers met pensioen.

Het aantal inwoners met een afspraakbaan is de afgelopen periode gedaald. De daling komt door natuurlijk verloop door bijvoorbeeld verhuizing van de medewerker, maar ook door beëindiging van de loonkostensubsidie. Dat gebeurt wanneer de medewerker regulier is gaan werken of wanneer er sprake is van doorstroming naar bijvoorbeeld beschut werk.

Het aantal inwoners met beschut werk stijgt langzaam. In tegenstelling tot omringende gemeentes haalt Het Hogeland de aantallen opgelegde beschutte werkplekken vanuit het Rijk niet. Van de 43 werkplekken die we zouden moeten realiseren, hebben we er nu 31 gerealiseerd. Omdat we graag willen zien dat het aantal beschutte werkplekken meer stijgt, is er ingezet op extra begeleidingscapaciteit.

We zien dat het aantal medewerkers in afspraakbanen en beschut werk binnen Het Ontwikkelplein de daling van de SW medewerkers niet kan compenseren. Binnen het programma Ontwikkelplein wordt in het project leerwerkvoorzieningen gekeken hoe de bedrijfsvoering kan worden aangepast op de huidige doelstellingen van het Ontwikkelplein.

#### 2.2.4. De nieuwe wet inburgering 2021

Op 1 januari 2022 is de nieuwe Wet inburgering in werking getreden. Met deze wet neemt de gemeentelijke rol bij de ondersteuning van inburgeraars toe. De gemeente heeft de opdracht om zo vroeg mogelijk te beginnen om de mogelijkheden en beperkingen van de inburgeraar in beeld te brengen en direct afspraken te maken over wat de inburgeraar gaat doen en hoe de gemeente daarbij ondersteuning biedt. De gemeente zorgt voor een goede dienstverleningsaanbod waarmee inburgeraars in staat worden gesteld aan hun verplichtingen (het behalen van een inburgeringsexamen) te voldoen en volwaardig mee te kunnen doen in de Nederlandse samenleving.

Inburgering en statushouders	Aantallen 2022	Aantallen 2023	Aantallen September 2024
Aantal inburgeraars die vallen onder de nieuwe wet (WI21)			178
Aantal inburgeraars die nog vallen onder de wet 2013 (WI13)			61
Aantal inburgeraars die worden begeleid binnen het team ontwikkelen en werkbegeleiding	198	168	239
Taakstelling huisvesting		102	63 (1 <sup>e</sup> halfjaar) 75 (incl. achterstand)
Aantal gerealiseerde huisvesting		90	

#### 2.2.5. Begeleiding door team inburgering

In de tabel is een onderscheid gemaakt tussen de inwoners die vallen onder de nieuwe wet Inburgering 2021 (NWI21) en de inwoners die nog vallen onder de wet inburgering 2013 (WI13). Gezamenlijk worden ze begeleid door team ontwikkelen en werkbegeleiding, maar voert de regievoerder de begeleiding van de NWI21 uit en de ontwikkelcoach de begeleiding van de WI13 uit. Het onderscheid is bewust gemaakt omdat de wet de uitvoering van de NWI21 op een andere manier heeft ingericht dan de uitvoering van de WI13.

#### 2.2.6. Taakstelling huisvesting vergunninghouders niet gehaald

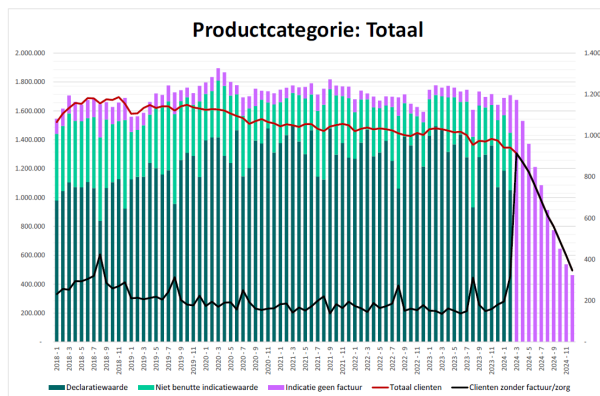
Over het jaar 2023 hadden we een huisvestingstaakstelling voor vergunninghouders van in totaal 102, daarvan zijn er 90 plaatsingen gerealiseerd. Dit heeft gezorgd voor een start in 2024 met een achterstand van 12. Voor de huisvesting van vergunninghouders zijn we afhankelijk van het aanbod van de woningcorporaties. Net als in het hele land is er ook in Het Hogeland schaarste op de woningmarkt. Daarnaast speelt de versterkingsopgave in onze gemeente ook een belangrijke rol. Veel woningen van de woningcorporaties zijn daardoor niet beschikbaar. De sterk verhoogde taakstelling heeft er mede toe geleid dat het niet gelukt is om de taakstelling te halen.

## 2.3. Jeugdwet

Een aantal grafieken zijn als bijlagen toegevoegd die de geïndiceerde jeugdzorg en de kosten daarvan weergeven. Het gaat in deze grafieken om Zorg in Natura.

### 2.3.1. Aantal jongeren waarvoor geïndiceerde jeugdhulp wordt ingezet blijft licht dalen.

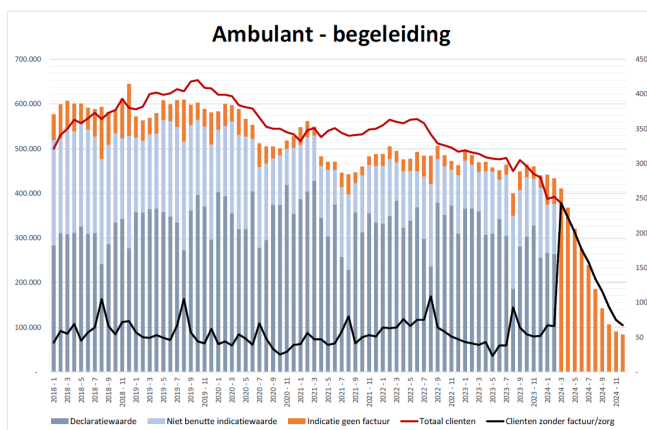
In het totaalbeeld van de geïndiceerde jeugdhulp zien we vanaf 2019 een constante lichte daling van het aantal jeugdigen waarvoor geïndiceerde jeugdhulp wordt ingezet. De kosten voor de inzet dalen vrijwel niet. Dit komt door de stijging van de tarieven. Ook de inzet van intensievere zorg per jongere maakt dat het totaal van de kosten niet daalt. In juli 2024 zijn er circa 950 jongeren waarvoor jeugdzorg is geïndiceerd.

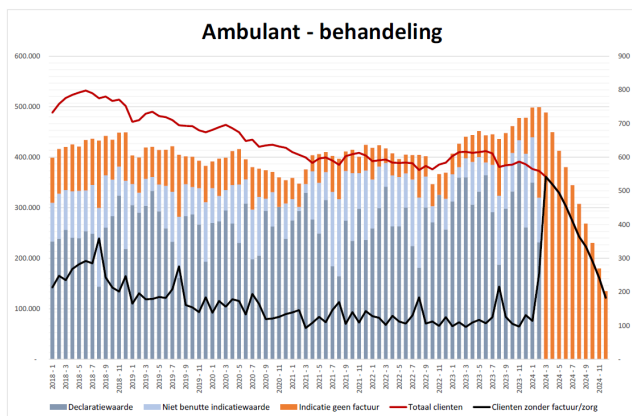


### 2.3.2. Ambulante begeleiding en ambulante behandeling

Het aantal jongeren waarvoor ambulante begeleiding wordt geïndiceerd is in 2024 vrijwel stabiel gebleven. Ten opzichte van de jaren daarvoor is het aantal indicaties hiervoor ook afgenomen. Bij de ambulante behandeling zien we een lichte stijging van het aantal jongeren met daarbij een lichte stijging van de kosten. Kijken we naar de periode vanaf 2021 dan zien we een vrij constant beeld.

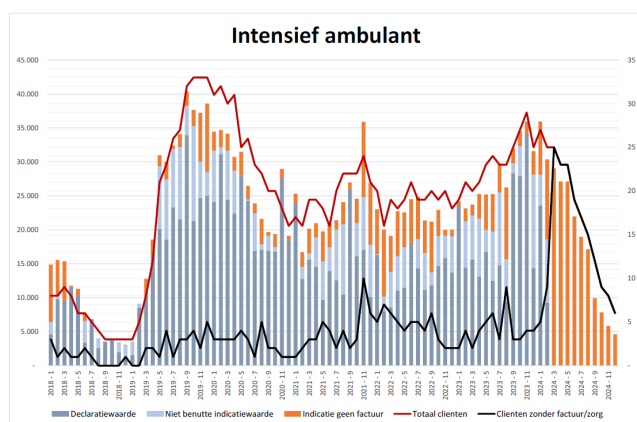
Opvallend is dat uit een analyse is gebleken dat meer dan de helft van de kinderen die begeleiding krijgt, ontvangt ook een behandelingsproduct.





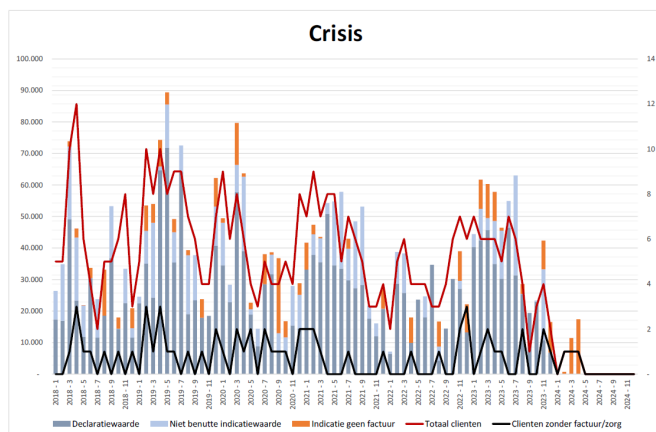
### 2.3.3. Intensieve behandeling en specifieke inzet voor specifieke problematiek

De stijging die we in 2023 zagen bij de inzet van intensieve behandeling en de inzet voor specifieke problematiek heeft zich in de eerste helft van 2024 voortgezet. Specifieke problematiek is o.a. complexe echtscheidingen, geringe zelfredzaamheid of dyslexie.



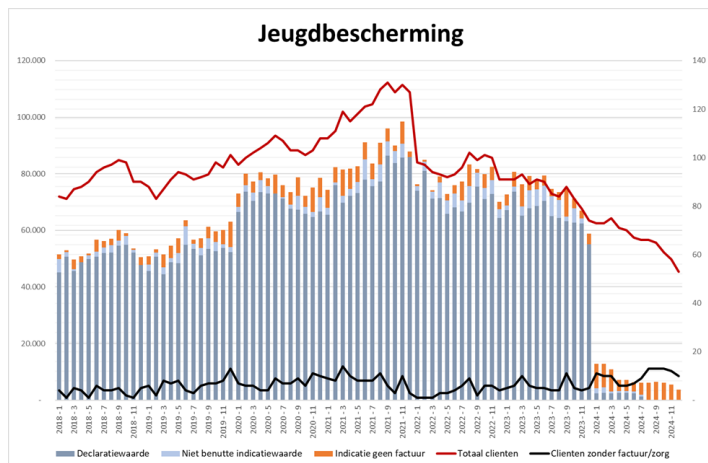
### 2.3.4. Crisissituaties

De grafiek crisis laat vanaf de periode 2018 een daling zien. De grafiek geeft een grillig beeld. Dit past bij het product en wordt ook verstrekt omdat het om een beperkt aantal jongeren gaat, voor relatief korte periodes.



### 2.3.5. Inzet jeugdbeschermingsmaatregelen.

De daling van de inzet van jeugdbeschermingsmaatregelen vanaf midden 2023 zet zich sterk door in de eerste helft van 2024. In de grafiek van 2024 zijn er geen kosten meer zichtbaar, omdat de vergoeding voor de inzet niet meer gefinancierd wordt per indicatie. De uitvoerende organisaties in onze regio ontvangen een budget op basis van een begroot volume.



## 2.4. Wet maatschappelijke ondersteuning

### 2.4.1. Nieuwe leveranciers voor hulpmiddelen en trapliften

Voor de levering van hulpmiddelen is een aanbesteding geweest. Hieruit is een nieuwe leverancier gekomen. Per 1 juli 2024 werken we samen met Kersten Hulpmiddelen. Voor trapliften hebben we sinds 1 januari 2024 een nieuwe leverancier: Smienk.

### 2.4.2. Publiek Vervoer

Wmo-vervoer wordt uitgevoerd binnen de samenwerkingsorganisatie Publiek Vervoer Groningen Drenthe. De huidige overeenkomst eindigt per 1 augustus 2026. Er heeft een evaluatie plaatsgevonden van de huidige uitvoering en overeenkomst. Met de input uit deze evaluatie is de nieuwe aanbesteding gestart en wordt samen met de gemeente Eemsdelta invulling gegeven aan het vervoer in Noord-Groningen. Gezien de omvang van het vervoer en het aantal aangesloten gemeenten vergt een nieuwe aanbesteding veel tijd en inzet. De intentie is om ook andere vervoersvormen zoals vervoer van/naar dagbesteding en binnen de Jeugdwet te integreren in de nieuwe overeenkomst. Uitdagingen zijn het betaalbaar houden en kwalitatief goed vervoer.

### 2.4.3. Forse stijging wachtlijst huishoudelijke ondersteuning

In het eerste half jaar van 2024 heeft de toezichthouder Wmo een onderzoek uitgevoerd naar een aanbieder van huishoudelijke ondersteuning. Op basis van het onderzoeksrapport is besloten het contract met deze aanbieder per 13 mei 2024 te ontbinden. Hierbij is een overbruggingsperiode aangehouden tot 1 juni 2024. Het is uiteindelijk gelukt om de meeste cliënten en medewerkers onder te brengen bij de andere aanbieders. Onder andere deze situatie heeft ertoe geleid dat de wachtlijst voor huishoudelijke ondersteuning fors gestegen is. Inwoners wachten nu gemiddeld 3 tot 6 maanden voordat ze huishoudelijke ondersteuning krijgen. Ook voor spoedsituaties is er momenteel een wachtlijst. Het aantal meldingen voor huishoudelijke ondersteuning neemt niet af. Samen met de aanbieders wordt gekeken naar mogelijkheden om te wachtlijst te verkorten.

### 2.4.4. Stijging aantal inwoners met begeleiding

Het aantal cliënten met een Wmo-begeleidingsproduct (individuele begeleiding, dagbesteding en kortdurend verblijf) laat een stijgende lijn zien. De mogelijke invloeden hierop zijn de demografische ontwikkelingen, langer thuis blijven wonen, problematiek mentale gezondheid en de situatie op de woningmarkt.



#### 2.4.5. Beschermd wonen:

##### ***Inwoners met een indicatie beschermd wonen:***

Met lokale Wmo ondersteuning proberen we als dat kan zelfstandig thuis wonen mogelijk te maken. In een aantal gevallen is er intensievere hulp nodig; Beschermd Wonen (BW). Vanuit het rapport van Dannenberg is al langere tijd een landelijke beleidsroute ingezet van Beschermd Wonen naar Beschermd Thuis. De uitgangspunten van een Beschermd Thuis zijn: sociale inclusie, wonen als basisrecht, burgerschap, participatie en herstel. In het Hogeland hebben wij maar een beperkt aantal intramurale beschermde woonvoorzieningen en ook maar een beperkt aantal BW-indicaties. De aantallen blijven ongeveer gelijk de laatste jaren. De BW-consulenten werken ook als Wmo consulenten waardoor zij gemakkelijk kunnen op- en afschalen en de zorg goed kunnen laten aansluiten bij de cliënt. Door de woningnood komen er meer BW vragen van jeugdigen die moeten uitstromen uit een jeugdinstelling maar niet kunnen uitstromen naar een eigen woning. Door kritisch te zijn bij de toegang BW worden alleen mensen geplaatst die deze intensieve en kostbare interventie nodig hebben. Voor de uitstroom van jeugdigen zijn we aan het zoeken naar oplossingen. Het project “Kamers met aandacht” hebben we o.a. hiervoor ingezet. De centrumgemeente Groningen heeft in het voorjaar een audit uitgevoerd naar de toegang BW van het Hogeland. Men was tevreden, de aandachtspunten worden opgepakt in 2024. Het uitstroomprotocol voor BW-cliënten is opnieuw vastgesteld met de woningcorporaties waardoor we geen problemen in de uitstroom verwachten de komende jaren.

## Hoofdstuk 3. Meer veerkracht

### 3.1. Vrijwilligerswerk en mantelzorg

#### 3.1.1. Mantelzorg: meer mantelzorgers en meer ondersteuning

Mantelzorgers hebben een steeds belangrijkere rol in de zorg en ondersteuning aan onze inwoners. We zijn als gemeente verantwoordelijk voor de ondersteuning en waardering voor mantelzorgers. Dit doen we door zowel algemene voorzieningen, zoals het Steunpunt Mantelzorg Het Hogeland, als maatwerkvoorzieningen aan te bieden. Doel is dat mantelzorgers op hun eigen wijze en onverplicht zorg kunnen verlenen. Dat is een voorwaarde om overbelasting te voorkomen. Mantelzorgondersteuning is onderdeel van de basisondersteuning die wordt uitgevoerd door Mensenwerk Hogeland. In het eerste half jaar van 2024 is er bijvoorbeeld een lotgenotencontact voor mantelzorgers en een weekend voor jonge mantelzorgers georganiseerd. Ook zijn er voorbereidingen getroffen voor een mantelzorg app, die mantelzorgers kan helpen met informatie.

#### 3.1.2. Dementie: lokaal netwerk dementie wordt gefinancierd

Het aantal mensen met dementie in onze gemeente stijgt. Het is daarom belangrijk dat hier aandacht voor is en dat de betrokken organisaties goed met elkaar samenwerken. Het lokale netwerk dementie helpt bij deze samenwerking. Om ervoor te zorgen dat dit lokale netwerk dementie blijft bestaan en verbeterd wordt, is besloten dat de gemeente in 2024 de kosten voor de lokale coördinatoren van het netwerk betaalt. In 2024 wordt vanuit Netwerk Dementie Groningen verder nagedacht over de toekomstige financiering van het (lokale) netwerk.

In de eerste helft van 2024 is de kerngroep bezig geweest met het onderwerp 'structuur en afstemming' uit het jaarplan. Er is een bijeenkomst geweest met de wethouder, de casemanagers dementie en team 290 (een in dementie gespecialiseerd team binnen de GGZ). Verder hebben Wmo-consulenten van de gemeente een scholing gekregen over het onderwerp dementie om kennis te vergroten.

### 3.2. Voorliggend veld en basisondersteuning

De voorliggende voorzieningen omvatten alle voorzieningen waar geen indicatie voor nodig is of waar je terecht kunt met een lichte toets vanuit het sociaal loket. Onze ambitie is dat inwoners dichtbij en laagdrempelig ondersteuning krijgen vanuit de eigen leefwereld en zoveel mogelijk aansluitend bij het normale leven. Daarvoor hebben we voldoende voorliggende voorzieningen nodig die dit mogelijk maken.

Het welzijnswerk, het maatschappelijk werk en het jongerenwerk wordt in onze gemeente uitgevoerd door Mensenwerk Hogeland. Mensenwerk Hogeland is 2024 goed van start gegaan binnen de nieuwe opdracht. Veel werkzaamheden zijn gebleven en er zijn nieuwe opdrachten en prioriteiten gesteld. Vanuit strategisch partnerschap zijn we met elkaar in goed overleg en geven we samen vorm aan het jaarplan 2024. Uiteraard in zorgvuldige afstemming met de deelprogramma managers binnen de Transformatie sociaal domein.

#### 3.2.1. Doorverwijzingen naar Mensenwerk Hogeland

In de onderstaande tabel zijn de verwijzingen naar Mensenwerk te zien per kwartaal. In het tweede kwartaal van 2024 werden in totaal 50 inwoners door andere organisaties verwezen naar Mensenwerk Hogeland, waarvan 13 vanuit de gemeentelijke organisatie. We zien dat team Jeugd in het tweede kwartaal relatief veel naar Mensenwerk Hogeland heeft doorverwezen. De goede samenwerking met jeugdconsulenten in het Sociaal Loket en de Integrale Sociale Teams biedt hiervoor een verklaring.

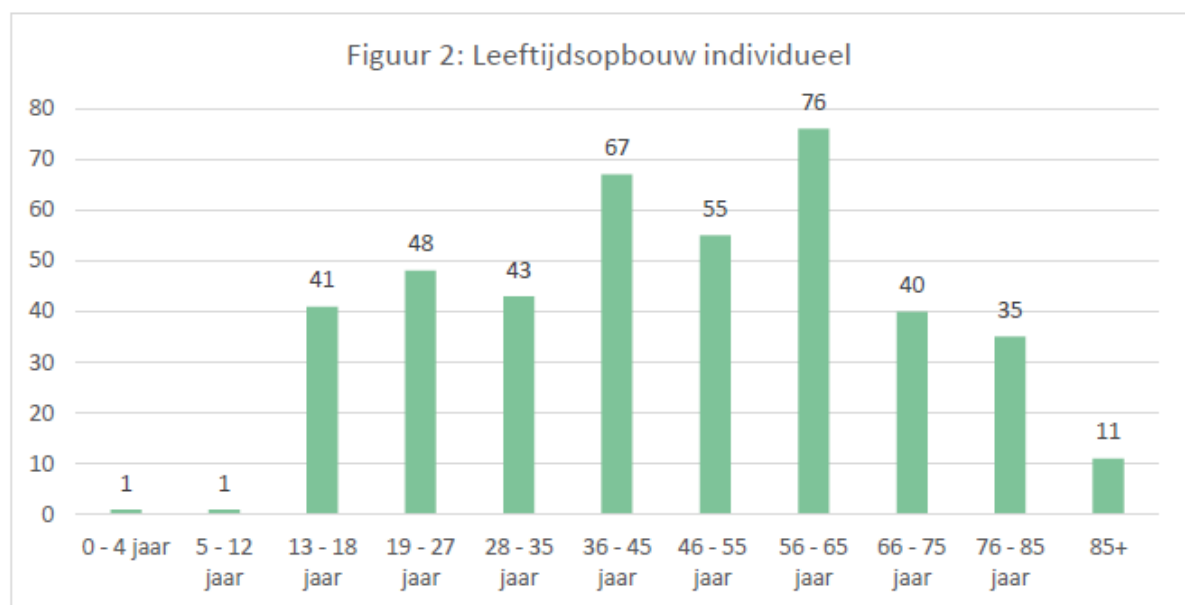
<b>Tabel 3: verwijzingen naar Mensenwerk Hogeland</b>			
Organisatie	<i>geheel, 2023</i>	<i>Q1, 2024</i>	<i>Q2, 2024</i>
Gemeente: WMO	16	7	5
Gemeente: OGGZ	16	3	1
Gemeente: Jeugd	13	1	7
Gemeente: Werkplein	1	1	0
Huisarts/POH	21	10	7
Zorgaanbieders	13	8	5
Ketenpartners	29	20	9
Gemeente: Integrale toegang	15	2	5
GKB / VKB	2	1	1
Onderwijs	39	11	5
Woningbouw	14	8	1
Overig	28	3	4
<b>Totaal</b>	<b>207</b>	<b>75</b>	<b>50</b>

### 3.2.2. Dienstverlening onder druk

In oktober 2024 is er een wachtlijst bij het maatschappelijk werk voor individuele trajecten van in totaal 23 mensen. De wachttijd varieert, gemiddelde wachttijd is 8 weken. Bij spoed of crisis wordt de casus direct opgepakt en er wordt contact onderhouden met de inwoners op de wachtlijst.

### 3.2.3. Individuele ondersteuning

In de onderstaande tabel zien we de leeftijdsopbouw van de inwoners die individuele ondersteuning kregen van Mensenwerk Hogeland. In de vorige monitor was de leeftijdsgroep 27- 45 sterk vertegenwoordigd. In de onderstaande tabel zie je een verschuiving naar met name de leeftijdsgroepen 36-45 en 56- 65.



### 3.2.4. Leun en steun, informatie en advies.

In de onderstaande tabel zijn we de top 5 hoofddomeinen waarop, door Mensenwerk Hogeland aan inwoners steun, informatie en advies wordt gegeven. We zien dat geestelijke gezondheid hierin de

grootste aanleiding is. Opvallend, gezien in de vorige monitor dit financiën was.

**Tabel 2: Top 5 hoofddomeinen individuele trajecten, informatie en advies, leun en steun Q2, 2024**

	<i>Individuele trajecten</i>	<i>Informatie en advies</i>	<i>Leun en steun</i>
<b>Geestelijke Gezondheid</b>	152	28	32
<b>Financiën</b>	136	83	12
<b>Huisvesting</b>	71	16	10
<b>Huiselijke relaties</b>	63	9	4
<b>Werk en opleiding</b>	27	3	0

### 3.2.5. Onafhankelijke cliëntondersteuning

De onafhankelijke cliëntondersteuner (hierna: OCO) helpt inwoners bij het formuleren van zijn of haar ondersteuningsvraag en het organiseren van een oplossing, en draagt zo bij aan het versterken van de zelfredzaamheid. MEE Noord is de organisatie die dit voor ons sinds 1 januari 2024 organiseert. In januari is MEE Noord begonnen met 3 trajecten. In de periode van 1-1-2024 t/m 30-09-2024 zijn er 62 cliënttrajecten opgestart en 34 afgesloten. Aan Q3 waren er nog 31 cliënttrajecten actief.

Clnt_trajecten- begin periode	Clnt_trajecten- Instroom	Clnt_Trajecten- Uitstroom	Clnt_trajecten- einde periode
3	62	34	31

### 3.2.6. HomeStart Humanitas: iets minder gezinnen doen mee

Het programma HomeStart van Humanitas is voor 2024 en 2025 verlengd.

In samenwerking met andere organisaties worden vrijwilligers ingezet in gezinnen waar opvoedondersteuning wordt gevraagd. Daarmee is het programma HomeStart vraaggericht omdat de deelname op basis van vrijwilligheid is. HomeStart blijft continue vrijwilligers werven om deze ondersteuning wekelijks te bieden daar waar nodig. Het HomeStart programma is bij 14 gezinnen in de gemeente Het Hogeland actief of actief geweest.

### 3.2.7. Inzet OJG (ondersteuners Jeugd en Gezin); noodzaak tot samenwerken blijft van belang

Uit de evaluatie bijeenkomst met de OJG, huisartsen en gemeente in mei van dit jaar blijkt dat de samenwerking tussen de huisartsen en OJG zeer goed verloopt. In de samenwerking tussen de huisartsen/OJG en uitvoering Sociaal Domein is de gezamenlijke wens om beter met elkaar samen te werken, kortere lijntjes te creëren en beter op de hoogte te zijn van elkaars werkzaamheden. Hiermee is een werkgroep bestaande uit vertegenwoordiging huisartsen, OJG, IST's en beleid van de gemeente aan de slag gegaan.

In 2024 zien we dat de reden tot inzet en behandeling van de OJG onverminderd hoog blijft in het psychosociaal functioneren van de jongere. Bijna drie kwart van alle aanvragen betreft deze problematiek. Voor geheel 2024 is de verwachting dat het aantal cliënten tot de OJG in vergelijking tot vorig jaar nagenoeg hetzelfde blijft.

In de zomer is Huisartsencentrum Uithuizen gestart met spreekuur voor het OJG binnen de praktijk.

De inzet van de OJG binnen de huisartsenpraktijken in HHL is in 2023 nagenoeg het zelfde gebleven qua aantal in vergelijking tot 2022. In 2024 zal de inzet van het de OJG in HHL worden geëvalueerd. Dit is vooruitlopend op de aankomende aanbesteding OJG voor 2025 t/m 2027.

Voorliggende voorzieningen	Aantallen 2021	Aantallen 2022	Aantallen 2023	Aantallen 2024
Steunouder (matches of in wording)		1	9	7 ( tot 3e kw.)
HomeStart Humanitas	22	25	22	15 ( tot 3e kw.)
PIT voorlichting		8	20	53 ( 1e half jaar)
OJG	208	262	254	158 ( tot sept.)

### 3.2.8. Steunouder en vraagouder is een kwestie van vertrouwen.

Het aantal vraagouders die zich melden voor Steunouders laat in de afgelopen periode opnieuw een lichte groei zien. Het Steunouder programma krijgt meer naamsbekendheid door vooral de inzet van de coördinator van Mensenwerk Hogeland. Want vertrouwen is belangrijk wil het tot een uiteindelijke match komen kussen steunouder en vraagouder.

Steunouders bieden een kind 1 of 2 dagdelen per week een gastvrij thuis en geven zo een steuntje in de rug aan de vraagouders en hun kind.

### 3.2.9. Schoolmaatschappelijk werk in de uitvoering geheel onder Mensenwerk Hogeland

Vanaf dit schooljaar voert Mensenwerk ook op de locatie Winsum Terra Praktijk het Schoolmaatschappelijk werk uit. Voorheen lag de uitvoering op deze locatie bij MEE Noord. Hierdoor kan Mensenwerk in de uitvoering eenduidiger te werk gaan omdat zij nu het schoolmaatschappelijk werk op alle 5 locaties Voortgezet Onderwijs in onze gemeente uitvoert. De drie Schoolmaatschappelijk werkers zijn zichtbaar op de locaties aanwezig en daarnaast individueel met leerlingen in gesprek. Wat betreft de trajecten zijn deze qua aantal conform de verwachting.

Voorliggende voorzieningen	Aantallen 2021	Aantallen 2022	Aantallen 2023	Aantallen 2023
Mensenwerk Hogeland: Schoolmaatschappelijk werk - Trajecten	45	87	85	43 ( tot 1 juli)

### 3.2.10. MEE Noord vooral ingezet voor gedragsproblemen kind en opvoedonmacht ouders

MEE Noord biedt ambulante ondersteuning vanuit de basisondersteuning voor kinderen en jongeren met een licht verstandelijke beperking aan. Voor de kind gerelateerde problematiek gaat het vooral om gedragsproblemen, al dan niet gediagnosticeerd.

Voor de gezinsgerelateerde problematiek valt op dat ook in 2024 vooral de opvoedonmacht van de ouders hoog scoort. Vermoeden van autisme of een licht verstandelijke beperking bij de ouders blijft ook in 2024 vaak een oorzaak van problematiek. Het gebruik van de ondersteuning bleef ongeveer gelijk (tot nu toe al 39 maal in 2024, zie tabel hieronder).

Voorliggend veld en basisondersteuning Jeugd	Aantallen 2022	Aantallen 2023	Aantal 2024
MEE Noord	33	30	39 (Q1 en Q2)
Team 050	39	37 ( t/m 3 Q )	50 (in totaal)

### 3.2.11. Meer ambulante begeleiding vanuit Team050

Team050 biedt ambulante begeleiding aan jeugdigen en hun opvoeders vanuit de basisondersteuning. De begeleiding is vooral gericht op opvoedondersteuning en individuele

begeleiding van een kind of jongere. De ondersteuning is erop gericht de positieve krachten in het gezin en de competenties te versterken en de risicofactoren te verminderen.

### 3.2.12. Bibliotheken en voorliggend veld

De bibliotheek als basisvoorziening.

De bibliotheken in Leens, Winsum, Uithuizen en Bedum zetten vooral in op de beweging 'de bieb is er voor iedereen'. In de maatschappelijk-educatieve bibliotheek is iedereen welkom om te ontdekken, leren en ontmoeten. Naast de dienstverlening die op basis van de Wet Stelsel openbare Bibliotheken (Wsob) ingezet wordt leveren de bibliotheken producten en diensten die aansluiten bij thema's op gemeentelijk niveau. Met inzet van extra middelen wordt er gewerkt aan het opzetten van vier informatiepleinen en aan mobiele dienstverlening. Een informatieplein in een bibliotheek is dé plek waar inwoners naar toe kunnen om informatie te verkrijgen t.a.v. diverse terreinen, leefgebieden. Om meer inwoners te bereiken gaat er wekelijks een bus van Biblionet door het Hogeland rijden. Op deze manier kan de bibliotheekfunctie/-dienstverlening buiten de muren van de bibliotheek zichtbaar worden, kunnen meer inwoners bekend raken met maatschappelijke-educatieve bibliotheek en kan er ingespeeld worden op lokale behoeften. Hierbij wordt ook de samenwerking met relevante samenwerkingspartners gezocht.

### 3.2.13. Ontwikkelen via leren, werken en participeren

Om goed mee te kunnen doen in de samenleving zijn werk en inkomen belangrijke voorwaarden. Ze zorgen voor meer veerkracht bij inwoners om problemen zelfstandig op te lossen.

### 3.2.7. Taalhuis Het Hogeland

Taalhuizen	Aantallen 2022	Aantallen 2023	Aantallen 2024 (eerste kwartaal)
Deelnemers lezen, schrijven en rekenen	81	110	76 (eerste kwartaal)
Deelnemers digitale vaardigheden	14	147	63 (eerste kwartaal)
Vrijwilligers Taalhuis	75	71	73
Vrijwilligers Digitaalhuis		10	10
Gegeven trainingen en voorlichtingen	14	10	5
Nieuw benaderde organisaties	6	20	4

### 3.2.8. Meer bekendheid Taalhuizen bij inwoners en organisaties

Taalhuis Het Hogeland is gevestigd in de bibliotheken van Leens, Uithuizen, Winsum en Bedum. Het taalhuis is een laagdrempelige voorziening voor de bevordering van (taal)vaardigheden en het tegengaan van laaggeletterdheid. De taalhuizen zorgen voor informeel aanbod aan taal, rekenen en digitale vaardigheden, individueel of in groepen, uitgevoerd door vrijwilligers onder aansturing van een taalhuiscoördinator.

De taalhuizen in de gemeente Het Hogeland is een samenwerkingsverband tussen lokale partners zoals stichting Biblionet, Stichting Lezen en Schrijven, het Alfa College, stichting Mensenwerk Hogeland, Het Ontwikkelplein en Humanitas. In bovenstaande tabel is te lezen dat onze inwoners de weg naar ons Taalhuis goed kunnen vinden. Het aantal inwoners dat wil leren lezen, schrijven en rekenen is fors toegenomen ten opzichte van het jaar 2022. In 2023 zijn er mooie stappen gemaakt om het Taalhuis nog meer bekendheid te geven en zichtbaar te zijn voor al onze inwoners. In 2024 en verder richt het taalhuis zich nog meer op lokale partners en werkgevers om laaggeletterdheid binnen de gemeente Het Hogeland onder de aandacht te brengen.

De verwachting is dat de aantallen van 2024-2025 gelijk zullen blijven. De coördinator van de Taalhuizen geeft samen met Biblionet en de stichting Lezen en Schrijven trainingen en voorlichtingen. De vraag hierom lijkt eveneens toe te nemen. Diverse organisaties, zoals de politie, huisartspraktijken, Huis van de Sport Groningen, verloskundige praktijken en de Volkskredietbank zijn geïnformeerd over laaggeletterdheid en de mogelijkheden die het Taalhuis daarin kan bieden.

### **3.3. Plekken van ontmoeting**

#### **3.3.1. Steeds meer Thuis kamers in Het Hogeland**

De thuis kamers zijn op verschillende locaties gecontinueerd, waaronder Ulrum, Winsum, Bedum, Den Andel. In 2024 zijn er thuis kamers bijgekomen in o.a. Eenrum en Winsum (Winkheem). In juli 2024 waren er 25 thuis kamers. Dit is een flinke stijging in vergelijking met 2022 (10) en 2023 (20).



## Hoofdstuk 4. Meer preventie

### 4.1. Gezondheid en preventie

We gaan voor meer gezonde jaren voor onze inwoners. Gezonde mensen zijn gelukkiger, leven langer, doen meer mee en maken minder gebruik van voorzieningen. Positieve gezondheid vormt in onze aanpak de rode draad. Onze ambitie is dat met onze aandacht voor preventie en gezondheid meer inwoners mee kunnen doen en zelfredzaam zijn.

#### 4.1.1. Meer activiteiten vanuit het Gezond en Actief Leven Akkoord (GALA)

In de eerste helft van 2024 zijn verschillende activiteiten uitgevoerd die betaald werden uit GALA-gelden. In Bedum en Winsum en omgeving is het project Sociaal Vitaal gestart. Een recordaantal van bijna 500 inwoners heeft meegedaan aan de fittesten en inmiddels zijn 9 beweeggroepen begonnen met het programma. Hierin wordt voor het eerst ook valpreventie meegenomen.

In Leens en Uithuizen is het verkorte leefstijlprogramma 'Rondje gezond' aangeboden, waaraan 30 inwoners hebben meegedaan. In dit programma van 10 weken is positieve gezondheid het uitgangspunt. Het draait hierbij om de kwaliteit van leven, zowel fysiek, sociaal als mentaal en het is dus meer dan alleen gezonde voeding en bewegen. In oktober start het leefstijlprogramma in Bedum en Uithuizermeeden. Hierna wordt het programma geëvalueerd en wordt gekeken of we hiermee verder willen gaan.

Naast deze activiteiten zijn plannen gemaakt voor activiteiten in de tweede helft van 2024.

#### 4.1.2. Op weg naar een rookvrije organisatie

De directie en de OR hebben ingestemd met het rookvrij maken van onze eigen organisatie. Dit gaat in fasen gebeuren. Een werkgroep kijkt welke stappen genomen moeten worden en hoe dit gecommuniceerd wordt naar de medewerkers. In mei 2024 is een gratis stoppen met roken cursus aangeboden aan medewerkers van gemeente Het Hogeland.

#### 4.1.3. Zorgen om de gezondheid van jongeren

In het najaar van 2023 heeft GGD Groningen de Gezondheidsmonitor Jeugd 2023 uitgevoerd. Dit is een onderzoek onder tweede- en vierdeklassers van het voortgezet onderwijs over gezondheid, leefstijl en welzijn. De resultaten hiervan werden in mei 2024 bekendgemaakt. Hieruit blijkt dat de mentale gezondheid van jongeren, die in coronatijd verslechterde, in 2023 niet verbeterd is. Verder is in de afgelopen twee jaren een toename in ervaren stress te zien. Meisjes ervaren bijna twee keer zo vaak stress als jongens. Het risico op problematisch gebruik van sociale media en het aantal jongeren dat vapet en/of rookt neemt toe. Voor Het Hogeland geldt dat het middelengebruik (vapen, roken, alcohol) hoger ligt dan het gemiddelde van de provincie Groningen. Samen met onze partners op het gebied van gezondheid kijken we of we de komende periode extra moeten inzetten op jongeren.

#### 4.1.4. Herijking Sportakkoord: inzet op méér bekendheid en een groter bereik

De gemeente heeft, samen met de lokale sportsector en maatschappelijke organisaties, in 2023 het Lokale Sportakkoord herijkt. Hiermee zijn er de komende jaren weer middelen beschikbaar om het lokale sportfundament verder te verstevigen. Extra inzet zal plaatsvinden op het vergroten van de bekendheid en het bereik van inwoners die nu nog onvoldoende bewegen. Ook wordt extra ingezet op het leggen van verbindingen binnen het sociaal domein (integraal) en gebiedsgericht werken.

#### 4.1.5. Het Preventie Interventie Team ( PIT ) breidt de samenwerking uit

In het 1<sup>e</sup> half jaar zijn er in samenwerking met de Voortgezet Onderwijs scholen door de PIT kernorganisaties 14 interventies ingezet op basis van de PIT menukaart. Dit betreft diverse thema's voor zowel leerlingen, ouders of de mentoren. Voorbeelden van thema's die aan de orde zijn geweest 'Gedrag Online' of een VNN-ouderavond of organisatie Halt 'Invloed door de groep'. In totaal zijn in 1<sup>e</sup> half jaar van dit jaar 53 voorlichtingen gegeven. Uit de evaluatie blijkt dat de VO-scholen de PIT aanpak en samenwerking als zeer prettig ervaren. Met name door de bundeling van het aanbod, de

sparring mogelijkheden met de coördinatoren en de aansluiting van de monitoring van de GGD. Dit jaar heeft het Discriminatie Meldpunt Groningen, nu Waard Kenniscentrum Inclusie, zich ook verbonden aan de PIT samenwerking.

#### **4.1.6. Mentale gezondheid:**

Onderdeel van Gezondheid is de mentale gezondheid. Gemeente het Hogeland wil vanuit het Regioplan Mentale Gezondheid evenals de andere Groninger gemeenten meer werken aan preventie, positieve gezondheid en een brede aanpak van mentale gezondheid. Uiteindelijk moet er een breed palet aan interventies komen op het gebied van mentale gezondheid voor de inwoners van het Hogeland. Preventieve interventies zoals Thuis kamers, Welzijn op Recept, EHealth, Herstelinitiatieven, Voorzorggroepen en het inzetten van ervaringsdeskundigheid. Daarnaast moet er ook gewerkt worden aan goede verbindingen en samenwerking met de bestaande GGZ zorg zoals de praktijkondersteuners, de huisartsen, Lentis, VNN en de ander zorgpartijen. Bij o.a. “Stoet en ontmoet” bijeenkomsten wordt er gewerkt aan samenwerking in het netwerk tussen de Herstelinitiatieven en de ander zorgpartners in het Hogeland. Daarnaast is de voortgaande samenwerking goed te zien in bijv. het uitgebreide programma met activiteiten van de diverse partners in de week van Ontmoeting en Verbondenheid.

Vanuit inwoners zijn er ook initiatieven aangereikt zoals het verzoek om het opnieuw inzetten van de cursus “Psychisch fitter”, het verzoek om basisschool kinderen te leren omgaan met rouw en gevoelens van verlies en het meebetalen aan een schrijfcursus waarin aandacht wordt besteed aan identiteit en kwetsbaarheid. Deze 3 initiatieven worden uitgevoerd in het najaar.

De voorbereidingen voor de inzet van Welzijn op Recept zijn in volle gang. De ‘Samenwerkingsafspraken Ketenaanpak Welzijn op Recept provincie Groningen’ zijn getekend en hiermee is een sterk fundament gelegd voor de verbinding tussen het medisch en sociaal domein. Tien gemeenten, tien welzijnsorganisaties, alle huisartsen en zorgverzekeraar Menzis werken samen voor een betere kwaliteit van leven voor inwoners met psychosociale problemen. In de samenwerkingsafspraken zijn de afspraken en ambities vastgelegd om Welzijn op Recept in elke huisartsenpraktijk aan te bieden. In onze gemeente wordt op 1 oktober bij twee huisartsenpraktijken (Bedum en Uithuizen) gestart met een proeftuin Welzijn op Recept.

#### **4.1.7. Jongeren met perspectief**

We willen dat onze kinderen opgroeien tot weerbare, gezonde volwassenen. Om onze jongeren voor te bereiden op een zo zelfstandig mogelijk bestaan, is een integrale aanpak met onderwijs, veiligheid, vrije tijd, werk & inkomen en wonen nodig. Onze ambitie is dan ook om voor jeugd integraal beleid te voeren, zodat er ook in de andere leefgebieden ondersteuning is en niet alleen vanuit de Jeugdwet

#### **4.1.8. Kansrijke start: basisstructuur en Nu niet Zwanger**

Het project Kansrijke start is gecontinueerd. Dit is een samenwerking op de eerste duizend dagen van een kind. Er wordt samengewerkt tussen de verloskundigen, kraamzorg organisaties, jeugdgezondheidszorg, integrale sociale teams, Mensenwerk Hogeland en andere betrokken organisaties. Gemeente Het Hogeland doet mee aan het provinciale project kansrijke start, die investeert in provinciale zorglijnen, opleiding en van medewerkers en monitoring. In juni 2024 is de basisstructuur vastgesteld voor kwetsbare zwangeren. Ook is in de eerste helft van 2024 het project Nu niet zwanger verder uitgerold. Hierin gaan professionals het gesprek aan met inwoners over een kindwens. Er zijn verschillende organisaties getraind in de methodiek.

#### **4.1.9. Lokale Educatieve Agenda 2023-2033: Integrale aanpak ontwikkeld**

Het college, de schoolbesturen, de kinderopvangorganisaties, de GGD en Kansrijke Groningers hebben zich voor 10 jaar (tot 2033) gecommitteerd aan de Lokaal Educatieve Agenda (LEA). In de LEA wordt gestreefd naar een integrale aanpak van onderwijs- en jeugdbeleid, door het bieden van een kansrijke leeromgeving voor kinderen van 0 tot 18 jaar. De thema's binnen de agenda zijn: Leven

lang ontwikkelen, ieder kind doet mee, kind centraal en taal. Ieder thema heeft een projectgroep. Jaarlijks volgt in juni een terugkoppeling over de voortgang van de onderwerpen op de LEA agenda aan de leden van het LEA.

#### **4.1.10. Projecten rondom een goede toekomst voor de jeugd van start**

In september 2023 is op zes basisscholen de pilot 'Tijd voor Toekomst' gestart. Er wordt een verrijkte schooldag aangeboden zodat kinderen gelijke kansen hebben om hun talenten te ontdekken en te ontwikkelen en een basis te leggen voor een kansrijke toekomst. De eerste reacties van scholen, kinderen en ouders zijn positief. Na het eerste jaar zijn alle scholen en kinderen nog steeds enthousiast. Wat opvalt is dat om het te kunnen organiseren, de 6 scholen een aanpak kiezen die bij de school past. Op regionaal niveau werken provincie, gemeenten en onderwijs samen aan een plan om via Nij Begun alle PO (en VO) scholen in de toekomst een verrijkte schooldag aan de kinderen kunnen aanbieden.

Bij het tweejarig project 'Pak je Toekomst', om onze jongeren van 16-27 jaar die 'aan de zijlijn' staan weer mee laten doen in de samenleving, werken verschillende organisaties samen aan de ontwikkeling van een integrale aanpak. Om ze te vinden en bereiken is het belangrijk om naar ze toe te gaan en van daaruit samen te werken aan hun ontwikkeling.

## **4.2. Armoede en schulden**

### **4.2.1. Basisdienstverlening schulden**

In juli 2024 heeft de landelijke overheid de Basisdienstverlening voor schuldhulpverlening geïntroduceerd. Deze is bedoeld om ervoor te zorgen dat alle inwoners van Nederland dezelfde dienstverlening ontvangen bij het oplossen en voorkomen van schulden. Deze dienstverlening vormt de leidraad voor het nieuwe beleidsplan schuldhulpverlening. Belangrijke thema's hierin zijn de toegang tot schuldhulpverlening, efficiënte en effectieve schuldhulpverlening, budgetcoaching en nazorg.

### **4.2.2. Vroegsignalering: een brede aanpak**

Het is belangrijk om schulden in een vroeg stadium te signaleren, omdat schulden een negatieve invloed hebben op het welzijn van onze inwoners. Het voorkomen en oplossen van schulden zorgt ervoor dat inwoners weer de ruimte hebben om deel te nemen aan de samenleving (participatie). Binnen de gemeente heeft vroegsignalering inmiddels een stevige basis gekregen. Drie medewerkers proberen inwoners, voornamelijk via huisbezoeken en telefonisch contact, vroegtijdig te ondersteunen bij het oplossen van achterstanden. Vaak speelt er meer dan alleen de gemelde achterstand. Door tijdig te signaleren, adviseren en stimuleren, worden inwoners bewust of onbewust geholpen met het aanpakken van hun (financiële) problemen.

## **4.3. Minimabeleid**

Met de minimaregelingen bieden wij ondersteuning aan inwoners die van een laag inkomen moeten leven. De minimaregelingen zijn van toepassing op de inwoners van Het Hogeland die een inkomen tot en met 120% van de bijstandsnorm hebben. De minimaregelingen worden in principe in natura aangeboden. Op deze manier proberen wij een deel van de financiële zorgen te voorkomen of weg te nemen. Hierdoor ontstaat er ruimte om op een goede manier mee te kunnen doen in de samenleving.

### **4.3.1. Nieuw minimabeleid en subsidieregeling 2024 - 2028**

Vanaf 2024 is het nieuwe Minimabeleid 2024-2028 van kracht. Het nieuwe beleid heeft drie belangrijke uitgangspunten:

1. De basis op orde;
2. Maatwerk en perspectief bieden;
3. Van controle naar vertrouwen.

Er wordt op dit moment gewerkt aan de implementatie van dit beleid.

#### **4.3.2. Voorzieningenwijzer belangrijk instrument voor inwoners met een laag inkomen**

Een belangrijk instrument in het nieuwe minimabeleid is de inzet van de Voorzieningenwijzer. De Voorzieningenwijzer is een instrument die het gebruik van de regelingen uit het minimabeleid moet stimuleren. Gemeente Het Hogeland is op 1 maart 2024 gestart met de Voorzieningenwijzer. Via de Voorzieningenwijzer kunnen inwoners op een laagdrempelige manier zien voor welke regelingen/voorzieningen zij in aanmerking komen. Dit gebeurt via een onlineapplicatie dit te vinden is via [www.datgeldtvoormij.nl](http://www.datgeldtvoormij.nl)

Inwoners die de applicatie niet zelf kunnen doorlopen of die graag een adviesgesprek willen kunnen deze aanvragen. Gesprekken worden gedaan door de opgeleide consultants van Team Vroegsignalering. In de periode van de start op 1 maart tot en met juni 2024 hebben 1301 inwoners de website bezocht. 321 bezoekers hebben de online check afgerond. Sinds de start op 1 maart tot en met 23 september 2024 hebben we 19 huishoudens fysiek ondersteund met een adviesgesprek waarin de VoorzieningenWijzer is afgenomen. Gemiddeld heeft het per huishouden een voordeel van 550,06 euro opgeleverd.

#### **4.3.3. Gemeente Het Hogeland is ketenpartner in Armoede Platform**

Armoede is een complex probleem, dat we als gemeente niet alleen kunnen oplossen. Daarom is er in 2019 een Armoede Platform opgericht. Het Armoede Platform bestaat uit allerlei netwerk- en ketenpartners die hun schouders eronder zetten en kwetsbare inwoners passend ondersteunen en waar nodig is helpen. Het Platform werkt vanuit een convenant waarin de Werkwijze binnen Platform is vastgelegd. Gemeente Het Hogeland is een actieve ketenpartner binnen het Armoede Platform.

#### **4.3.4. Meedoen Pas succesvol, Het Hogeland als voorbeeld in de regio**

Vanaf 1 september 2020 bieden wij de Meedoen Pas als regeling aan. Met de Meedoen Pas reizen onze inwoners gratis met het openbaar vervoer in de daluren. Niet alleen door onze eigen gemeente, maar door heel de provincie Groningen. Met het nieuwe Minimabeleid 2024-2028 heeft de Raad vastgesteld dat de Meedoen Pas ook in de komende periode van 4 jaar wordt aangeboden. Er zijn momenteel 2240 passen in gebruik (peildatum 1 september 2024)

De mobiliteitsarmoede staat nu ook landelijk hoog op de politieke agenda. Gemeente Eemsdelta biedt de Meedoen Pas sinds 1 maart 2024 ook aan. Ook vanuit de Provincie Groningen en Drenthe is er aandacht voor de Meedoen Pas. Provincie Groningen doet onderzoek naar de mogelijkheden en draagkracht om de Meedoen Pas in Groningen en Drenthe te kunnen inzetten. Er zijn op verzoek van de provincie door de gemeente Het Hogeland meerdere presentaties gegeven over de Meedoen Pas. Het doel van de presentaties is om aan meerdere gemeenten een succesvol voorbeeld te laten zien van een regeling tegen mobiliteitsarmoede.

Ondertussen zitten wij niet stil. De komende periode gaan we bekijken hoe we deze regeling verder kunnen doorontwikkelen.

#### **4.3.5. Kledingpas voor gezinnen**

Jaarlijks bieden wij De Kledingpas aan als regeling voor kinderen vanuit gezinnen met een laag inkomen. De Kledingpas heeft een waarde van € 50.- en kan in veel kledingwinkels worden besteed. Gezinnen die van een bijstandsuitkering leven krijgen de Kledingpas jaarlijks ambtshalve toegestuurd. Over 2024 hebben we 486 kledingpassen verstrekt. Inwoners die van een ander laag inkomen (andere uitkering of inkomen uit werk) leven kunnen de Kledingpas online aanvragen. Onder deze groep zien we een opvallende daling van 98 passen in 2023 naar 41 passen in 2024.

#### **4.3.6. Stichting Leergeld bereikt veel kinderen**

Stichting Leergeld biedt voorzieningen in natura voor schoolgaande kinderen. Alle voorzieningen samen vormen Het Kindpakket. Het Kindpakket werkt niet met standaardpakketten. Er wordt altijd

gekeken naar wat een kind op dat moment nodig heeft. Dat kan bijvoorbeeld een laptop of een fiets zijn.

In totaal bereiken we 603 kinderen uit 305 gezinnen (peildatum juli 2024). Over de periode van 1 januari 2024 tot 12 juli 2024 hebben 368 kinderen zwemlessen vergoed gekregen (het gaat hierbij om de vergoeding van zwemlessen en/of een zwemabonnement), 86 kinderen hebben een fiets gekregen, 34 kinderen een computer of laptop.

#### **4.3.7. Groot bereik Stichting Jeugdfonds Sport en Cultuur**

De gemeente Het Hogeland bereikt 50% van de potentiële doelgroep kinderen met deze regeling. Daarmee hebben wij het grootste bereik via stichting Jeugdfonds Sport&Cultuur in het Noorden. Om alle kinderen mee te laten doen met sport en cultuur wordt steeds meer samenwerking gezocht met o.a. buurtsportcoaches, cultuurcoaches en andere ketenpartners. In 2024 zijn 270 kinderen ondersteund, waarvan 249 voor sport en 21 voor cultuur. Het gaat om 257 unieke kinderen, waarvan 3 zowel sport als cultuuractiviteiten deden. Voetbal is met 155 verstrekkingen de grootste sport, maar ook fitness voor de oudere jeugd is populair (34). Onder cultuur is dans de meest gekozen optie (17 van de 21).

#### **3.3.8. De bibliotheek is er steeds meer voor iedereen**

De vier bibliotheken, Leens, Uithuizen, Bedum en Winsum, transformeren in 2023 volop van een uitleenvoorziening naar een waardevrije openbare en laagdrempelige voorziening voor alle inwoners in gemeente Het Hogeland. De bibliotheken bouwen verder aan verschillende maatschappelijke educatieve functies: de bibliotheek als een fysiek podium, een platform voor inwoners, instellingen en community's faciliteren en het organiseren van activiteitenprogramma's voor inwoners van 0 tot 110 jaar.

Voor de bibliotheken in Bedum en Winsum zijn we aangehaakt bij de centrumplannen om te verhuizen naar een centralere, aantrekkelijke plek met lagere huisvestingslasten. Voor Bedum is een SPUK-aanvraag toegekend die wordt ingezet voor nieuwe inrichting van de bieb in Bedum.

#### **3.3.9. Informatiepleinen en mobiele dienstverlening**

De maatschappelijke educatieve bibliotheek ondersteunt ook inwoners om op eigen kracht deel de kunnen nemen aan de samenleving. Door inzet van incidentele middelen (2023 t/m 2025) worden de bibliotheken nog meer verbonden met het sociaal domein. Er wordt in elke bibliotheek een informatieplein ingericht. In dit plein komt het aanbod van de bibliotheek zelf, de gemeente, het Informatiepunt Digitale Overheid (IDO) en netwerkpartners samen op één overzichtelijke plek. Een laagdrempelige (digitale) plek waar inwoners, die ondersteuning kunnen gebruiken bij het organiseren van hun dagelijks leven, terecht kunnen voor betrouwbare, persoonlijke, praktische hulp of ondersteuning bij leren en ontwikkelen. De bibliotheek is niet zelf de hulpverlener maar kan wel de weg wijzen en gratis cursussen aanbieden om basisvaardigheden te verbeteren. Door met partners de krachten te bundelen creëren we een toegankelijke ondersteuningsstructuur.

Ook de voorbereidingen om dichterbij de inwoners te komen zijn getroffen. In het voorjaar 2024 rijdt er wekelijks een bus van Bibliobus door het Hogeland. Hierdoor bieden we vraaggerichte dienstverlening aan in de op één na grootste plattelandsgemeente van Nederland. Ook hierbij geldt dat de bibliotheek een platform biedt voor aanbod van andere partijen en samenwerking tussen verschillende partijen ondersteunt. De jaarrekening en het jaarverslag 2023 van Biblionet komt eind mei 2024.

## Hoofdstuk 5. Meer maatwerk

Via maatwerk stellen we de inwoner centraal en werken wij vanuit één gezin, één plan, één regisseur en één budget. Ieder mens is uniek, ook in zijn problemen.

Het uitgangspunt van de zorg en ondersteuning is altijd dat deze van tijdelijke aard is.

Daarnaast wordt bij elke vraag samen met de inwoner gekeken of er een oplossing is via het eigen netwerk, door een voorliggende voorziening of vanuit de basis ondersteuning.

Als dat niet mogelijk is, wordt tijdelijk geïndiceerde zorg ingezet. De zorg en ondersteuning heeft als doel dat de inwoner daarna samen met zijn netwerk zelf verder kan.

Een groot deel van de vragen van de inwoners wordt direct door het Sociaal Loket afgehandeld.

Dit kan worden opgelost door de inzet van algemene of voorliggende voorzieningen of opgelost worden binnen het eigen netwerk.

### 5.1. Integrale sociale teams

#### 5.1.1. Ervaringen vanuit de Integrale Sociale Teams (IST's)

We geven hierbij inzicht in de praktijkervaringen van onze inwoners en professionals.

Deze zijn illustratief voor het effect van de integrale samenwerking en de voordelen hiervan voor de inwoners:

Casus 1: Vanuit Wmo kwamen er zorgen over een alleenstaande moeder met 2 kinderen die inwonend is bij haar moeder en broer. Broer had een Wmo indicatie en heeft aan de Wmo consulent aangegeven dat hij geen melding bij Veilig Thuis wil doen.

Participatiecoach is betrokken bij de alleenstaande moeder.

Tijdens ons Integraal Sociaal Team (IST) overleg is afgesproken dat de participatiecoach samen met de inkomensconsulent op huisbezoek zal gaan. Er was ook een wijziging in de woonsituatie opgetreden. We hebben uitvoerig over deze casus gesproken en kregen tips mee om de situatie m.b.t. de kinderen ook te kunnen beoordelen. Afgesproken wie ingang houdt en wie regie.

Casus 2: Vanuit casemanager jeugd werd de vraag gesteld of er vanuit Wmo of inkomen een elektrische fiets kan worden verstrekt. Vanuit de Wmo was dit niet mogelijk. De participatiecoach heeft vervolgens met de casemanager jeugd een aanvraag gedaan bij het Noorden werkt door en is aan de jeugdige een elektrische fiets verstrekt.

Casus 3: Tijdens een intakegesprek (voor een uitkering) met een jonge moeder werd duidelijk dat zij 5 maanden zwanger was, psychische problematiek had en geen goede huisvesting had. Deze casus is tijdens het IST overleg besproken of mevrouw openstond voor een gesprek met een collega van de Wmo. Deze collega heeft ambulante hulp ingezet.

Casus 4: Maatschappelijk werkster heeft een casus overgedragen aan Wmo. Wmo bracht de casus integraal in. Inkomen bleek betrokken te zijn bij vader, casemanager jeugd was in verleden betrokken geweest in het gezin. Er was dus al veel informatie bekend binnen het IST.

Er is een zorgoverleg gepland met medewerker Wmo, jeugd, maatschappelijk werk en coördinator.

Casus 5: Wmo is op huisbezoek geweest bij een overbelaste moeder (psychische problemen) met een jong kind. Vraag was huishoudelijke hulp. Wmo signaleerde zorg rondom de baby en besprak het in IST. Intaker Jeugd is mee geweest met Wmo op huisbezoek. Netwerk bleek de steun bijna niet meer vol te houden. Contact met huisarts is gelegd voor moeder zelf. Casemanager Jeugd raakt nu betrokken voor zicht op kind (baby). Moeder ervaart dit alles als heel steunend.

#### 5.1.2. Optimale samenwerking

Bovengenoemde voorbeelden worden besproken in alle IST's om van elkaar te leren zodat iedereen goed van elkaars werkwijze en mogelijkheden weet. Hierdoor ontstaat optimale samenwerking binnen de domeinen Inkomen & Participatie, Jeugd en Wmo.

Door met een helicopterview vanuit de verschillende levensgebieden naar de hulpvraag te kijken, ontstaat een beter beeld van de situatie waardoor de inwoner de juiste ondersteuning op het juiste moment ontvangt. Daar waar nodig zelfs buiten de genoemde domeinen.

#### **5.1.3. Eigen netwerk en voorliggend veld gaan voor op geïndiceerde ondersteuning**

In het Sociaal Loket komen de vragen van inwoners, professionals en derden binnen. Op basis van de vraag beoordelen we of deze kan worden opgelost binnen het eigen netwerk. De methodiek van de Eigen Kracht Centrale kan desgewenst ondersteunen in bovenstaande werkwijze. Wanneer dit niet lukt, wordt er gekeken naar de inzet van algemene- of voorliggende voorzieningen. Wanneer daar geen oplossing wordt gevonden, kan een geïndiceerde voorziening aan de orde zijn.



## Hoofdstuk 6. Meer innovatie

Creatieve oplossingen voor maatschappelijke vragen en nieuwe technieken om de dienstverlening te verbeteren. Ontwikkelingen in de technologie willen we vaker en beter gaan toepassen. Niet alleen als middel om tijdelijke steun te leveren, bijvoorbeeld een consult via videobellen, maar ook om beter te meten of wat we doen werkt. Ook kunnen we processen verbeteren, door minder regels te maken.

### 6.1. Koppelkansen voor het project E-health

E-Health, ook wel gezondheidstechnologie genoemd, kan ondersteunen en bijdragen aan beter toegankelijke en kwalitatief goede zorg en dus ook aan het welzijn van onze inwoners. Dit draagt bij aan de leefbaarheid en vermindert de zorgdruk. We hebben samen met Gebiedscoöperatie Het Hogeland een brainstormbijeenkomst georganiseerd met lokale en regionale partners om de mogelijkheden voor kansrijke projecten in Het Hogeland te verkennen. Daarna zijn op lokaal en regionaal niveau vervolggesprekken gevoerd met een groot aantal samenwerkingspartners en coalities.

De focus is gelegd op:

- Ondersteuning van mantelzorgers met gezondheidstechnologie;
- Ontwikkeling van gezondheidsvaardigheden in combinatie met digitale geletterdheid van zowel inwoners als zorg- en welzijnsprofessionals;
- Inzet technologie in lokale gezondheidsketens bijvoorbeeld tussen huisartspraktijken, thuiszorginstellingen en welzijnsorganisaties.

Waar zien we kansen!

Er is aandacht nodig voor de sociale innovatie kant. We kunnen mooie toepassingen bedenken maar als inwoners ze om verschillende redenen (nog) niet kunnen gebruiken missen we de boot. Daar kunnen we als gemeente het verschil maken en op in zetten. Dit kunnen we samen doen met onze inwoners en de organisaties die in de haarvaten van onze dorpen aanwezig en aan het werk zijn.

Waar denken we dan aan:

- Ondersteunen en uitbouwen lokale infrastructuur;
- Positieve gezondheid;
- Data-ondersteunend werken;
- Aansluiten bij coalities / plannen op regionaal niveau.

De resultaten worden verwerkt in een Gezondheidstechnologieplan voor Het Hogeland. Het plan met uitgangspunten en kaders wordt besproken met het bestuur.

### 6.2. Minder bureaucratie met de Doorbraakmethode

In het zoeken naar een adequate oplossing raken we soms verstrikt in de bureaucratische regels. Om te voorkomen dat inwoners van de regen in de drup belanden is het leveren van maatwerk cruciaal. De doorbraakmethode biedt een standaard voor maatwerk zonder willekeur. De methodiek is erop gericht de wet in te zetten als instrument en om dingen voor elkaar te krijgen. Tevens wordt het financiële rendement inzichtelijk gemaakt. Het belangrijkste is dat het perspectief van de inwoner centraal staat en de inwoner vooruit geholpen wordt.

Binnen de Integrale Sociale Teams is het project Doorbraakmethode uitgevoerd. Het resultaat hiervan is een plan om deze maatwerkmethode binnen alle teams te implementeren. De uitvoering van de implementatie wordt meegenomen in het uitvoeringsprogramma Sociaal Domein.

## Bijlagen: Grafieken Jeugd

