

TOEKOMST LANDELIJK GEBIED GRONINGEN

DEELGEBIEDSPAN
CENTRALE
WOLDGEBIED EN
DUURSWOLD

*met gebiedsgroep
afgestemde versie,
22 oktober 2024*

1. INLEIDING

Aanleiding

Centrale Woldgebied en Duurswold is één van de zeven deelgebieden waar het afgelopen jaar vanuit het Transitie Landelijk Gebied (TLG) een gebiedsproces heeft plaatsgevonden. Samen met een aantal verschillende deelnemers uit het gebied is gekeken naar wat vanuit het gebied kan worden bijgedragen aan het invullen van de provinciale opgaven voor natuur, water en klimaat in het TLG.

Centrale Woldgebied en Duurswold is een zeer divers gebied, dat gelegen is van de stad Groningen tot aan het kustgebied bij Delfzijl en Termunten. De diversiteit van het gebied wordt gekenmerkt door de overgang van het kleigebied ten noorden van het Damsterdiep, naar het veengebied rondom 't Roegwold en het Schildmeer en ten slotte naar het zuiden meer de zandgronden. Het gebied kenmerkt zich door een gevarieerd landschap met een sterke agrarische basis. Verschillende opgaven zoals het TLG en de aardbevingsproblematiek komen samen in dit gebied.

De provincie Groningen heeft als eerste stap in het TLG in januari 2023 een startnotitie opgesteld. Vervolgens is in juni 2023 een stand-van-zaken-document vastgesteld door Provinciale Staten en juli 2023 aan het Rijk aangeboden. Dit was het vertrekpunt om samen met deelnemers uit het gebied aan de slag te gaan met het gebiedsproces Centrale Woldgebied en Duurswold. Met de opdracht om medio 2024 een deelgebiedsplan op te leveren wat input vormt voor het provinciale gebiedsplan wat door de provincie Groningen op 30 september 2024 opgeleverd moest worden aan het Rijk. In het gebiedsproces zijn de voor de provincie gestelde opgaven gezien door het gebied.

Doorlopen gebiedsproces Centrale Woldgebied en Duurswold

In juni 2023 is het gebiedsproces Centrale Woldgebied en Duurswold gestart met een inloopbijeenkomst. Na deze avond is met een aantal mensen gesproken om actief deel te nemen aan het gebiedsproces en een voorbereidingsgroep te vormen. Uiteindelijk is een voorbereidingsgroep gevormd bestaande uit 4 agrarische ondernemers uit het gebied, Groninger Dorpen, Staatsbosbeheer, de Natuur- en Milieufederatie Groningen, het waterschap Hunze en Aa's en de gemeente Midden-Groningen. In oktober 2023 is de voorbereidingsgroep voor het eerst bij elkaar gekomen om afspraken te maken over de rollen en verantwoordelijkheden van de deelnemers en de organisatie van het gebiedsproces. Toen is onder andere afgesproken dat de agrarische ondernemers op persoonlijke titel in de voorbereidingsgroep zitten en geen vertegenwoordigers van groepen, belangenverenigingen of alle agrariërs in het gebied zijn. Dit geldt ook voor de agrarische ondernemers die hebben deelgenomen aan de kennis- en toekomstsessies. Allen zijn zij door de provincie uitgenodigd om deel te nemen vanuit hun kennis en kunde en hun netwerk in het gebied.

Met een groep van 40 deelnemers vanuit het gebied is vervolgens aan de slag gegaan. Te beginnen met een kennissessie in november 2023. Het doel was het delen en gezamenlijk ontwikkelen van kennis over de opgaven natuur, water en klimaat uit het TLG. Deze kennis is op 25 januari 2024 met het hele gebied gedeeld in een inloopbijeenkomst. Daarna startten de toekomstsessies. Het doel van de toekomstsessies was om van de 40 deelnemers vanuit het gebied te horen hoe zij de (verre) toekomst in hun gebied zien, wat zij belangrijk vinden, wat zij als haalbare prioriteiten zien om bij te dragen aan de opgaven die op de provincie Groningen afkomen, welke oplossingsrichtingen zij daar passend bij vinden en wat daarvoor de randvoorwaarden zijn. Uiteindelijk hebben er in totaal 4 toekomstsessies plaatsgevonden.

De uitkomsten van deze vier toekomstsessies zijn vertaald naar dit deelgebiedsplan en worden begin september 2024 in een inloopbijeenkomst gedeeld met het hele gebied. Een uitgebreidere toelichting op het doorlopen proces is terug te vinden in bijlage 1.

Status deelgebiedsplan Centrale Woldgebied en Duurswold

Het is belangrijk om te benoemen dat de deelnemers aan het gebiedsproces geen totale afspiegeling van het hele gebied zijn. Dit heeft te maken met de omvang van het totale gebied en, zoals eerder omschreven, de diversiteit van het gebied van de stad Groningen tot aan het kustgebied bij Delfzijl en Termunten.

Alle betrokken hebben vanuit hun eigen perspectief, kennis en visie input gegeven. Dit document beschrijft het resultaat van de gevoerde gesprekken en geeft daarmee richting voor het gebied. Het is daarmee geen 'door het gebied gedragen plan', maar een door de provincie opgesteld plan op basis van de opgehaalde input uit het gebied wat als onderlegger zal dienen voor het provinciale gebiedsplan. Wanneer we in dit document aangeven dat het gebied iets vindt, dan slaat dat op de deelnemers in het gebiedsproces. Voor een door het gebied gedragen plan is nog een verdere verdieping nodig. Dit vraagt een volgende stap waarbij op een grotere schaal, bijvoorbeeld stroomgebied/peilgebied, gekeken moet worden wat de doelen en mogelijkheden zijn. Daarnaast moet met een gebiedsproces met onder andere keukentafelgesprekken op perceelsniveau gekeken worden wat er nodig en gewenst is.

Gedurende het gebiedsproces zijn er verschillende ontwikkelingen geweest die van invloed zijn op het gebiedsproces:

- In een vroeg stadium is door deelnemers van de landbouw in de voorbereidingsgroep haar zorgen uitgesproken over de aanpak in het proces. De zorg zit in de volgorde van de stappen in het proces en de keuze om te komen tot een gebiedsschets. Een plan maken zonder invulling van de randvoorwaarden en geen financiële middelen om het plan uit te voeren zorgt voor een enorme schaduwwerking op het gebied. Verder vonden zij het onverstandig om naar een gebiedsschets toe te werken waarbij, in deze fase zonder zekerheid op voldoende middelen, randvoorwaarden en instrumenten, uitspraken worden gedaan en richting wordt gegeven over eigendommen (voornamelijk grond) van mensen in het gebied die niet meepraten. Het college van Gedeputeerde Staten heeft gedurende het proces aangegeven dat in het aankomende provinciale gebiedsplan geen gebiedsschets zal worden opgenomen als het gebied dat niet wil.
- Ook zijn zorgen geuit over de omvang van de totale opdracht en de eerdergenoemde zorgen over het tijdsplan van het gebiedsproces. Het gebied kan niet alles. In gesprek met gedeputeerde Emmens heeft het gebied dan ook voorgesteld om de focus te leggen op wat het gebied kan en wil, wat haalbaar is. Zonder daarbij de ogen te sluiten voor de verschillende opgaven, vanuit de gedachte dat er een prioritering ontstaat waarmee het gebied aan de slag wil. Gedeputeerde Emmens heeft dit voorstel omarmd.
- Er was onzekerheid over het beschikbaar komen van voldoende middelen. Vanuit de deelnemers is altijd een bepaalde mate van terughoudendheid geweest in de verwachtingen dat voldoende middelen uit het Transitiefonds beschikbaar zouden komen. Inmiddels is in het Hoofdpijnenakkoord op landelijk niveau de lijn ingezet dat voor het invullen van de opgaven voor natuur, water en klimaat het Transitiefonds niet meer beschikbaar komt. Daarmee is de onzekerheid over voldoende middelen voor de uitvoering van de opgaven toegenomen.

Dit heeft ertoe geleid dat dit gebiedsplan bewust niet redeneert vanuit de gestelde opgaven. Het legt de focus op wat het gebied kan en wil, wat haalbaar is. Zonder daarbij de ogen te sluiten voor de verschillende opgaven, vanuit de gedachte dat er een prioritering ontstaat waarmee het gebied aan de slag wil.

Opgaven natuur, water en klimaat

In de zomer van 2022 presenteerde het Rijk de opgaven voor het landelijk gebied in haar Startnotitie voor het Nationaal Programma Landelijk Gebied (NPLG), met daarin doelen voor natuurherstel (met als onderliggende opgave de reductie van stikstof), water en klimaat. Deze opgaven zijn vertaald naar de 12 provincies. Voor de provincie Groningen worden deze opgaven met het Transitie Landelijk Gebied (TLG) op provinciaal niveau verder uitgewerkt. Dit is voor de provincie het vertrekpunt geweest voor het opstarten van de zeven gebiedsprocessen in de provincie. Op basis van deze opgaven is per deelgebied de vraag gesteld of en in welke mate vanuit een deelgebied bijgedragen kan worden aan de provinciale opgaven.

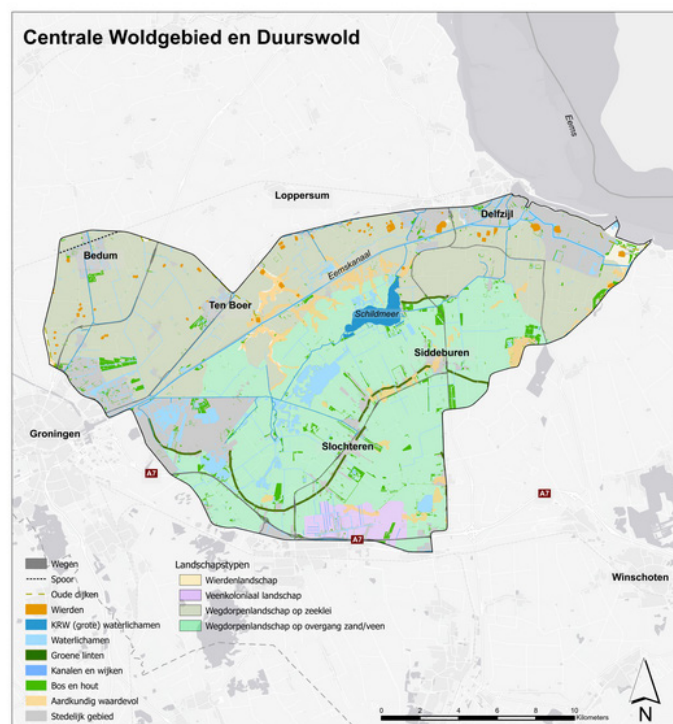
Tijdens de toekomstsessies in de deelgebieden is door de provincie Groningen, om het gesprek beter te kunnen voeren in de deelgebieden, een werkdocument opgesteld. Het gaat om 'Werkdocument opgaven en maatregeloptyes Transitie Landelijk Gebied Provincie Groningen, concept 4 april 2024'. Het document bevat een beschrijving van de opgaven op provinciale schaal. Deze opgaven zijn vervolgens rekenkundig (bijv. op basis van de oppervlakten landbouwgronden per deelgebied) verdeeld over de 7 deelgebieden. Dit document is een ambtelijk werkdocument met een indicatie van een verdeling van de opgaven naar de gebieden om het gesprek beter te kunnen voeren. Dit is geen keuze vanuit de provincie, slechts een technische vertaling en dus ook niet leidend in het TLG.

Leeswijzer

De opbouw van het deelgebiedsplan ziet er als volgt uit. Het eerste hoofdstuk was een inleiding, met de aanleiding, korte toelichting op het proces, de status van het deelgebiedsplan en een toelichting op de opgaven die het vertrekpunt waren voor het gebiedsproces.

Hoofdstuk 2 geeft een doorkijk naar de toekomst in Centrale Woldgebied en Duurswold. Het gaat om de waarden en beelden van het gebied van nu en in de toekomst, met vervolgens richtinggevende uitspraken voor de thema's landbouw, bodem & water, landschap, natuur en wonen. Hoofdstuk 3 zoomt vervolgens in op het toekomstbeeld en de oplossingsrichtingen voor 2030. Dit is samen de belangrijkste input voor het provinciale gebiedsplan.

Tot slot worden in de laatste twee hoofdstukken de koppelkansen en het vervolg van het gebiedsproces in Centrale Woldgebied en Duurswold beschreven.



2. KOERS VAN CENTRALE WOLDGEBIED EN DUURSWOLD RICHTING 2050

Ontstaansgeschiedenis

Het Centrale Woldgebied bevindt zich ten noordoosten van de stad Groningen tot aan Bedum en Ten Boer. Dit voormalige kweldergebied was ooit bedekt met hoogveen. Langs de randen van het gebied ontstonden rond het begin van de jaartelling meerdere wierdedorpen, die in de Romeinse tijd werden verlaten. In de middeleeuwen begon men het veen te ontginnen, het land te bewerken en de natuur te temmen. Door voortschrijdende ontginningen met als gevolg daarvan daling van het maaiveld en toenemende wateroverlast verplaatsten de woonplaatsen steeds verder landinwaarts. In het landschap zien we nog steeds de vier verschillende opeenvolgende bewoningsreeksen Sint Annen - Ten Boer - Woltersum, Lutjewolde - Achter Thesinge - Bovenrijge, de bewoningsas van Thesinge en tot slot Steerwolde - Garmerwolde. Ook de opstreckende verkaveling met langgerekte, smalle percelen is een overblijfsel van de veenontginningen. De aanleg van de Wolddijk diende ter bescherming van door ontginning ontstane laagte binnen de dijk. De historische boerderijplaatsen liggen op hogere plaatsen zoals de wierden of langs dijken. Tegenwoordig is het voornamelijk een veeteeltgebied met verspreide percelen akkerbouw. Groningen ligt aan de zuidkant, Bedum en Ten Boer vormen het hart van het gebied. Het wordt aan drie kanten omringd door een klei-ontginningslandschap of medenlandschap met taaie knipkleigronden, die meestal vanuit de aangrenzende wierdedorpen zijn ontgonnen.

Ten zuiden van het Eemskanaal ligt Duurswold, een zeer gevarieerd gebied. Het Duurswold is een veenontginningsgebied, dat grotendeels bestaat uit ontgonnen veen- en dekzandvlakten die naar het noorden toe onder een kleidek verdwijnen. Het voormalige stroomgebied van de Scharmer Ae, Slochter Ae en Kleislout (zijstromen van de Fivel) wordt omringd door een boog van zeven oude streek- of wegdorpen, die op lage keileem- en dekzandruggen liggen. Het contrast tussen de beslotenheid van de groene dorplinten en de openheid van het buitengebied is hier opvallend. De noordrand van het Duurswold bestaat uit een klei-op-veen-ontginningslandschap, een getij-afzettingsvlakte met verspreide bebouwing op voormalige inversieruggen en wegdorpen uit de 19de eeuw. In de noordoosthoek ligt het Schildmeer en de stedelijke bebouwing van Appingedam. Het Duurswold is het laagste gedeelte van de provincie Groningen. Grote stukken van het gebied liggen anderhalf tot twee meter onder de zeespiegel. De zuidwesthoek van het Duurswold kenmerkt zich door uitgestrekte complexen van petgaten, grotendeels omgezet in natuurgebied en akkerland. 't Roegwold is een voorbeeld van een aangelegd natuurgebied. Het oorspronkelijke veenweidelandschap met bedijkte veenbeken en veenderijen is door ontwatering en landinrichtingsmaatregelen vrijwel geheel verdwenen.



De zuidwesthoek van het gebied (Kolham – Siddeburen – Sappemeer – Zuidbroek – Noordbroek) vormt de overgang naar de Veenkoloniën en bestaat voornamelijk uit zandgronden. In het gebied liggen kleinere natuurgebieden als de Baggerputten (ontstaan door vervening) en ook de landgoedbossen van de Fraeylemaborg. Van oorsprong was het een gebied met zowel akkerbouw als veehouderij. Dat laatste vaak in gemengde vorm met veehouderij in dienst van de akkerbouw. Bedrijfsverplaatsingen in de jaren '70 hebben veel invloed gehad op de groei van de veehouderij. Dit is van invloed geweest op het gebied, evenals de verdergaande specialisatie in de sectoren. Maar ook de gaswinning met bodemdaling als gevolg heeft enorme invloed op het gebied.

Krachtige gebiedskenmerken en kwaliteiten

In de 1e toekomstsessie zijn de deelnemers aan het gebiedsproces Centrale Woldgebied en Duurswold in gesprek gegaan over de kernwaarden van het gebied. Ieder vanuit zijn eigen perspectief. Deze waarden zijn hieronder beschreven en betreffen in de meeste gevallen letterlijke uitspraken van de deelnemers in de toekomstsessie. Vervolgens is gesproken over de lange termijn: hoe ziet dit gebied eruit in het jaar 2050. Dit heeft geresulteerd in richtinggevende uitspraken voor Centrale Woldgebied en Duurswold.



Gevarieerd en mooi landschap

- Het huidige landschap van het Centrale Woldgebied en Duurswold is een landschap grotendeels gevormd door agrarische ontwikkelingen. Diverse vormen van landbouw wisselen elkaar af, afgestemd op de ondergrond. Het is een mooi evenwicht van intensieve en extensieve veehouderijen en akkerbouw, waarbij akkerbouw en veehouderij vaak ten dienste aan elkaar staan.
- De scherpe overgangen tussen het grootschalige open landschap en de groene (lint) dorpen zijn karakteristiek voor het gebied.
- Deze overgangen in het landschap bieden doorkijkjes vanuit het besloten lint richting het landschap met vergezichten.
- Het landschap biedt door de seizoenen een variatie, in het veranderende beeld dat de landbouw (o.a. groeiende gewassen) biedt.
- Het gevarieerde landschap komt tot uitdrukking in het (micro)reliëf dat in dit gebied buiten nog te ervaren is.
- Bij Delfzijl heeft de industrie vanaf de jaren '60 en meer recent de energietransitie een nieuwe identiteit aan het landschap toegevoegd. Dit gebied binnendijs vormt een groot contrast met de natuur van het werelderfgoed Waddenzee (buitendijs).
- Het gebied laat de rijke cultuurhistorie nog meer zien. Het gaat dan om de mooie oude linten en landgoederen nabij Slochteren, Schildwolde, Siddeburen.



Rust en ruimte

- Het gebied kenmerkt zich door de openheid en rust. “Zonder openheid is Groningen geen Groningen meer, je wilt de wind door je haren voelen”.
- Deze openheid vertaalt zich naar de ruimte. Ver weg kunnen kijken, de ruimte kunnen voelen. 's Nachts is het stil en donker, je kunt goed de sterren zien.
- De rust en ruimte draagt voor het gebied bij aan een schonere lucht, water en bodem.

Landbouw

- Landbouw is de belangrijkste economische drager voor het gebied en vormgever van het landschap en haar diversiteit. Het is voor het gebied een gebied met toekomstgerichte landbouw en relatief goed voorzien van opvolging en/of jongere ondernemers.
- De Woldstreek is een vruchtbaar gebied. Het gebied kent een heldere indeling met goede verkaveling, die maakt dat het hier fijn boeren is.
- De landbouwsector in het gebied kent een grote mate van aanpassings- en innovatievermogen.
- Er is een belangrijke plattelandseconomie: naast grotere landbouwbedrijven is er een lokale economie met bijvoorbeeld kraampjes en winkeltjes op het boerenerf. Ook zijn er landbouw gerelateerde bedrijven gevestigd in het gebied, zoals mechanisatiebedrijven en verwerkingsbedrijven.

Watersysteem

- Het gebied kenmerkt zich vanwege het klassieke polderboezemsysteem en boezemkanalen waarvan de waterstanden boven het maaiveld van de polders ligt.
- Dit klassieke systeem is een cultuurhistorische kwaliteit, met als specifieke objecten de nog aanwezig poldermolens.
- Het gebied van Duurswold kenmerkt zich door de aanwezigheid van veenbodems waar maaiveldddaling plaats vindt door veenoxidatie. Een groot deel van het gebied is aangemerkt als aandachtsgebied door veenoxidatie waar voor de waterstanden een stand-still beginsel geldt en de huidige peilen niet aangepast worden tot er een oplossing is met voldoende bestuurlijke draagvlak en voldoende instrumenten.
- De bodemdaling die door gaswinning optreedt, heeft gecombineerd met de maaiveldddaling door veenoxidatie ook gevolgen voor het (regionale) watersysteem in dit gebied.

Natuur

- De natuur in het gebied heeft een intrinsieke waarde, de eigenwaarde van natuur zonder dat er altijd een gebruikswaarde is voor de mens. 't Roegwold laat zien dat de ontwikkeling van (nieuwe) moerasnatuur een boost geeft aan deze waarde, door de groei van soorten als de Roerdomp en Rietzanger.
- Het gebied kenmerkt zich door de aanwezige akkervogels, waterlopen en veel agrarisch natuurbeheer. Daarnaast loopt er een NNN-gebied 't Roegwold (NNN – Natuur Netwerk Nederland) centraal in het landschap. Dit gebied van natuur wordt gevoed met schoon grondwater vanuit de Hondsrug.
- 't Roegwold is een gevarieerd natuurgebied, waarin oude natuurreservaten liggen te midden van grootschalige, nieuwe moerasgebieden. De dynamische moerassen zijn robuust en van grote waarde voor veel vogelsoorten. Met name de oude natuurreservaten zijn kwetsbaar voor invloeden uit de omgeving. Daarnaast zijn er kuddes koeien in het 't Roegwold in een bijzonder samenspel met boeren uit de directe omgeving.
- 't Roegwold bestaat uit de Westerpolder, Ae's Woudbloem, Dannemeer, Tetjehorn en Haansvaart en is in de afgelopen decennia ontwikkeld tot een natuurgebied tussen Kolham en het Schildmeer.
- Buiten beschermde natuurgebieden staan veel, ook algemene, soorten onder druk door onder meer een intensivering van de landbouw in de afgelopen decennia.
- De waarde van natuur is ook essentieel voor het welzijn van de mens. Dit is heel breed: van insecten die bijdragen aan de bestuiving van de agrarische gewassen op de akkers, tot veenmos in de moerasgebieden dat bijdraagt aan de vastlegging van CO₂.

Woonkwaliteit en sociale cohesie

- In Centrale Woldgebied en Duurswold wonen veel gelukkige mensen (die wel zorgen hebben over de toekomst)
- Mensen kennen elkaar, helpen elkaar, werken veel samen: een soort van noaberschap, samenwerken is belangrijk. 'Warme' dorpen, waarin mensen elkaar nog echt tegenkomen.
- Het zijn actieve dorpen, met grote verbintenis via de kerk en het verenigingsleven.
- Er zijn veel ondernemende mensen (verenigingsleven, dorpshuizen, feesten).
- Boeren wonen vaak in het lint en zijn daarmee actief onderdeel van de lokale samenleving.
- Een minimaal percentage aan bebouwing bevindt zich in het buitengebied.
- De stad is dichtbij, op fietsafstand, maar het gebied zelf blijft een rustig uitloopegebied voor de stad. Dat moet zo blijven.

Recreatie

- De natuur heeft een recreatieve meerwaarde, niet alleen in 't Roegwold, maar ook in het Centrale Woldgebied. Het gaat met name om 'rustige recreanten', bijvoorbeeld goede fietsvoorzieningen.
- Recreatie richt zich vooral rondom het Schildmeer (dit kan recreatief nog beter benut worden).



Richtinggevende uitspraken Centrale Woldgebied en Duurswold

De waarden en beelden van het gebied van nu en in de toekomst leiden tot een aantal richtinggevende uitspraken voor de thema's landbouw, bodem & water, landschap, natuur en wonen.

Landschap

- De verschillende landschappen en haar kwaliteiten in het gebied blijven zichtbaar en worden waar mogelijk versterkt. De landbouw draagt bij aan het tonen van deze verschillende landschappen.
- Het gebied heeft haar openheid en rust behouden.
- Het economisch cluster in Delfzijl/Farmsum groeit zonder extra druk op de ecologie, openheid en rust in het gebied. Dit vraagt een goede inpassing en verbinding met de Vitale Kust.

De landbouw:

- Is en blijft in de toekomst de hoofdfunctie in het gebied door maatwerk in het invullen van de opgaven;
- Is en blijft belangrijk in dit gebied, ook voor het plattelandskarakter, de sociale structuren en de uitstraling van het gebied;
- Heeft als basis melkveehouderij en akkerbouw met een bouwplan waarvan de aardappelteelt in het bouwplan een belangrijke kurk vormt. Daarnaast biedt een bouwplan, naast suikerbieten en tarwe, voldoende verdienende gewas- en gewasrotatiemogelijkheden.
- Geeft in het landelijk gebied een aanzicht van de seizoenen, met bloeiende en groeiende voedselgewassen, die naast een verdienende toekomst voor de agrosectoren, een (bio)divers beeld opleveren en aantrekkelijk zijn voor een verbinding met de bewoners en bezoekers, gezondheid en ruimte.
- Ontwikkelt zich binnen de bestaande diversiteit in landgebruik. De diversiteit aan gewassen neemt toe;
- Heeft economische bedrijfsvoering als basis voor marktgerichte gewasteelt in combinatie met mogelijkheden van biodiversiteitsgerichte aanvullingen ten bate van natuur en waterkwaliteit en in relatie met natuurgebieden.
- Draagt zorg voor het landschap en de omgeving (als hij/zij dat wil);
- Extensiveert met extra ruimte voor de blijvende bedrijven in het gebied, binnen de landschappelijke kwaliteiten;
- Werkt samen binnen gesloten kringlopen, bestaande uit zowel akkerbouw- als veeteeltbedrijven binnen het gebied;
- Voedt de omgeving, maar ook de wereld. Korte keten, thuiswinkels en een netwerk van stadsboerderijen zijn passende vormen voor het gebied. Lokaal, kwalitatief en gezond voedsel is de basis.

Bodem en water

- De KRW-opgave voor 2027 is het vertrekpunt voor de verbetering van de waterkwaliteit in het gebied.
- Het watersysteem ontwikkelt zich middels maatwerk tot een robuust watersysteem. Dit maatwerk kan bestaan uit wijzigen van de structuur van de huidige peilgebieden en het bieden van de mogelijkheid voor meer seizoenspeilen. Met als uiteindelijk doel het komen tot een robuust watersysteem wat het waterschap goed kan beheren met perspectief voor de landbouw.
- Maaiveldddaling en veenoxidatie vragen in de veengebieden specifieke aandacht. Om maaiveldddaling en veenoxidatie tegen te gaan zullen de grondwaterstanden verhoogd moeten worden. Ook bodemmaatregelen en bodembewerkingstechnieken kunnen bijdragen aan het vertragen van veenoxidatie. Dit vraagt keuzes en is maatwerk per gebied, per bedrijf en soms wel per perceel, waarbij (mogelijk) een combinatie kan ontstaan van verschillende vormen van landbouw. Van reguliere landbouw tot minder intensieve vormen van landbouw tot extensieve vormen van landbouw en het inzetten van de lagere delen van het gebied voor waterberging om gebiedseigen water vast te houden.
- Bij plannen gericht op de klimaat- en energietransitie, bijvoorbeeld de bestaande ontwikkelingen van zonneparken, kunnen de opgaven van natuur, water en klimaat gecombineerd worden. Daarbij kan Het behouden van veen en het inzetten op de aangroei van veenmos zijn hier mooie voorbeelden van en zien we als een kans. Vertrekpunt hierbij zijn de uitgangspunten van Water en Bodem Sturend.
- Het toekomstig peilbeheer is meer flexibel, specifiek door de seizoenen heen en met, als het aan de boeren ligt, kleinere peilgebieden. Het waterschap maakt hierbij de kanttekening dat het systeem voldoende robuust en beheersbaar moet blijven. Zowel technisch als financieel beheersbaar.
- Voor de zoetwaterbeschikbaarheid kijken we ook naar waterbesparende maatregelen binnen het gebied binnen alle sectoren.
- Bodemverbetering draagt bij aan het vergroten van de watervasthoudendheid en het infiltratievermogen van de bodem.

Natuur

- Uitgangspunt voor de natuur is dat de bestaande natuur behouden blijft en daar waar mogelijk verstrekt wordt, passend binnen het bestaande landschap.
- De belangrijkste natuurwaarden komen voor in de moerassen en waterrijke gebieden. Uitgangspunt bij de natuuropgaven, zoals de groenblauwe dooradering, is een robuuste structuur die kan aansluiten en verbinden met bestaande natuur. De grootste toegevoegde waarde bestaat uit een uitbreiding met water en vegetaties van natte groeiplaatsen, die waardevol zijn voor de kenmerkende soorten van het gebied.
- Agrarisch natuurbeheer draagt bij aan de natuurwaarden in het gebied. Vanuit perspectief natuur heeft het de voorkeur dat deze inzet aansluit op bestaande natuurwaarden, zodat het elkaar versterkt.

- De realisatie van groenblauwe dooradering wordt zo veel als mogelijk gerealiseerd door de koppeling met andere opgaven, zoals bijvoorbeeld peilverhoging in de veengebieden en natuurlijk ingerichte en beheerde bermen van de overheden. Dit kan onder andere door de uitbreiding van agrarisch natuur- en landschapsbeheer. Bestaande structuren kunnen bijdragen aan de groenblauwe dooradering en het vertrekpunt vormen voor de verdere invulling van de opgave.
- De dorpbossen die in delen van het gebied gerealiseerd zijn, bieden kansen voor versterking van de groenblauwe dooradering. De afgelopen jaren zijn veel van deze gebieden natuurlijker en klimaatadaptief ingericht, zoals de dorpsrandparken in Slochteren en Siddeburen. Hier liggen kansen voor ecologische en recreatieve verbindingen met het buitengebied.
- Een wens vanuit de natuurorganisaties voor de langere termijn is om vanuit 't Roegwold in noordelijke richting een verbinding naar het Schildmeer en de natuurgebieden zoals Hoeksmeer en de Dollard-kust te maken. Dit kan in de eerste plaats via bestaande groenblauwe elementen (watergangen met natuurvriendelijke oevers), 'stapstenen' als kleine bestaande natuurgebieden en agrarisch natuurbeheer. Voor de verbinding met de Dollard-kust zijn er ook koppelkansen in het kader van het project 'Vitale Kust'.

Wonen

- Voor alle leeftijdscategorieën zijn woningen beschikbaar om in het gebied te kunnen blijven.
- Naar verwachting komen er meer mensen in het gebied wonen. Dit gaat niet ten koste van de openheid en rust die het gebied kenmerkt.
- De basisvoorzieningen in de dorpen zijn verbeterd en ontwikkelingen zoals versneld internet zijn ook in dit gebied goed verzorgd.
- De samenwerking blijft bestaan, sociale cohesie en het noaberschap staan centraal.



3. TOEKOMSTBEELD EN OPLOSSINGSRICHTINGEN 2030

Het Centrale Woldgebied en Duurswold kent een variatie met de kleigronden ten noorden van het Damsterdiep en de overgang naar het veengebied en de zandgronden. Daarnaast is er het kustgebied tussen Delfzijl en Termunten. Tijdens de toekomstsessies is door de deelnemers geconcludeerd dat de kleigronden ten noorden van het Damsterdiep, het Centrale Woldgebied, en het diverse gebied ten zuiden van het Damsterdiep, met klei, klei op veen, veen, zand op veen en zandgronden een ander toekomstbeeld hebben als het gaat om de invulling van de opgaven en een ander perspectief voor de landbouw. In de verdere uitwerking en de gesprekken is dit dan ook uit elkaar getrokken en zijn hier aparte gesprekken over gevoerd. Het kustgebied tussen Delfzijl en Termunten en de zandgronden zijn minder aan bod gekomen.

Het toekomstbeeld en de oplossingsrichtingen geven een richting aan de opgaven voor natuur, water en klimaat, met een door het gebied duidelijk aangegeven prioritering per onderwerp. Dit beeld is gemaakt op basis van verzamelde kennis uit de kennissessie en toekomstsessies, aangevuld met kennis van specialisten. Waar mogelijk zijn, naast de combinaties van oplossingsrichtingen, maatregelen en opgaven, locaties en actoren genoemd.

Centrale Woldgebied

Ten noorden van het Damsterdiep ligt tussen Groningen, Ten Boer en Bedum het Centrale Woldgebied, waar kleigrond aanwezig is. Het toekomstbeeld voor dit gebied is dat de landbouw hier een belangrijke ruimtelijke functie heeft en deze zal het gebied ook behouden. Het gebied is geschikt voor hoogwaardige landbouw, zowel voor de melkveehouderij als voor de akkerbouw. De landbouw wil innoveren en verduurzamen en met voldoende keuzevrijheid werken aan de opgaven voor natuur, water en klimaat. Dit geldt bijvoorbeeld voor de opgaven voor methaan en ammoniak. Het gebied gaat daarbij uit van het inzetten op innovatie, niet op de krimp van het aantal dieren. Hierbij valt te denken aan managementmaatregelen (dier en voerwijze), stalmaatregelen, toepassing van mest op de grond en het stimuleren van biologische landbouw op bedrijfsniveau.

Het gebied ziet kansen voor het invulling geven aan de opgaven voor bijvoorbeeld natuur, passend binnen het landschap en op een schaal die aansluit bij het gebied. Er worden veel mogelijkheden gezien in de uitbreiding van het agrarisch natuurbeheer via het Agrarisch Natuur- en Landschapsbeheer (ANLb). Dit zou uitgewerkt kunnen worden in een gebiedsofferte. Ook in het combineren van opgaven ziet het gebied kansen. Dit richt zich op oplossingsrichtingen voor koolstofvastlegging, weidevogelbeheer en elementen voor de groenblauwe dooradering.

In het Centrale Woldgebied zijn er koppelkansen met het gebiedsprogramma Bloeiend Perspectief dat Landschapsbeheer Groningen uitvoert namens de gemeente Groningen. Dit programma komt voort uit het NPG. Vanuit verschillende dorpen in het gebied Ten Boer is de wens om extra ecologische waarde en biodiversiteit toe te voegen aan de leefomgeving: groene plekken in de dorpen, de randen van de dorpen en het omringende landschap. De focus ligt eerst op gronden van de overheid en de terreinbeherende organisaties (TBO's) maar kan worden verbreed naar agrariërs. In het programma wordt ook (groen) onderwijs en (sociale) werkgelegenheid meegenomen. Het programma loopt tot 2030. Verder is in het Woldgebied ook veel draagvlak voor 'Kardings Ontzet': een ecologische verbinding tussen het natuur- en recreatiegebied Karding en Meerstad. De verbinding wordt mogelijk ook opgenomen in de 'gemeentelijke ecologische structuur' (GES) van gemeente Groningen.

Vanuit de gesprekken zijn ideeën genoemd om de schaal en lokale positie van het gebied ten opzichte van de stad Groningen en de dorpskernen Bedum en Ten Boer te benutten. Het vermarkten van 'stadsrandboeren' vanuit een collectieve samenwerking kan een kans zijn voor het gebied. Dit vraagt samenwerking op lokaal niveau, tussen bedrijven maar ook met inwoners, ketenpartijen, overheden en andere partijen die producten rechtstreeks bij de boer kunnen afnemen.

Hiervoor stelt het gebied een aantal randvoorwaarden en zijn instrumenten nodig om goed invulling te kunnen geven aan deze opgaven:

- De invulling moet gerealiseerd worden in een vorm en schaal passend binnen het bestaande landschap.
- Het gebied wil aan de slag met opgaven die 'logisch' zijn om in dit gebied te realiseren. Generieke maatregelen voor een extensivering gaan voor het gebied niet samen met het inzetten op een hoogwaardig landbouwgebied.
- De financiering van de beheerkosten voor ANLb (al dan niet eenmalig afgekocht) moet gefaciliteerd worden.
- De benodigde ruimte voor het realiseren van de opgaven voor natuur en water op landbouwgronden moet gecompenseerd worden in andere grond en/of geld.

De landbouw is en blijft belangrijk in dit gebied, ook voor het plattelandskarakter en de uitstraling van dit gebied onder de rook van de stad Groningen. Het gebied wil samen aan de slag om vanuit dit vertrekpunt aan de slag te gaan met de opgaven en oplossingsrichtingen. Om zelf te bepalen wat de toekomst van het gebied kan zijn. Daartoe heeft de agrarische natuurvereniging Van Ons Belang het initiatief genomen om een eigen perspectief voor het gebied op te stellen. Niet alleen gericht op de opgaven vanuit het TLG, maar vanuit het gebied met als doel om een breed toekomstperspectief voor het gebied neer te zetten. Zelf aan de slag met wat kan, in plaats van te wachten tot iemand anders bepaalt wat moet. Het initiatief van de agrarische natuurvereniging Van Ons Belang is één van de parels van het gebiedsproces Centrale Woldgebied en Duurswold om na september mee aan de slag te gaan.

Gebied ten zuiden van het Damsterdiep

Ten zuiden van het Damsterdiep ligt een divers gebied met onder ander klei, klei op veen, veen en zandgronden. Een gebied met een zeer diverse bodem dus. Duurswold is het deelgebied waar voornamelijk (klei op) veengrond aanwezig is. Onderdeel van Duurswold is het 't Roegwold. In het koersdocument van de Omgevingsvisie van Groningen, vastgesteld door Provinciale Staten op 28 september 2022, en het 'Stand-van-zaken-document Transitie Landelijk Gebied' wat op 1 juli 2023 aan het Rijk is aangeboden, is voor dit gebied het volgende benoemd:

De laaggelegen veengebieden in met name Centrale Woldgebied en Duurswold kennen voortgaande bodemdaling en veenoxidatie. Het perspectief van de landbouw staat hier (nu al) het meeste onder druk. Dit maakt dat de sociaaleconomische impact van de transitie-opgave hier het grootste zal zijn. Hier ligt dan ook een forse opgave voor het ontwikkelen van nieuw economisch perspectief.



Ook voor het gebied ten zuiden van het Damsterdiep geldt dat de landbouw hier een belangrijke ruimtelijke functie heeft en deze zal houden. Het gebied is geschikt voor hoogwaardige landbouw, zowel voor de melkveehouderij als voor de akkerbouw. De landbouw wil innoveren en verduurzamen en met voldoende keuzevrijheid werken aan de opgaven voor natuur, water en klimaat. Dit geldt bijvoorbeeld voor de opgaven voor waterkwaliteit, methaan en ammoniak. De opgaven voor Kader Richtlijn Water (KRW) gericht op de waterkwaliteit liggen vast en moeten mede door inzet van de boeren gehaald moeten worden. Voor de opgaven voor methaan en ammoniak gaat het gebied uit van het inzetten op innovatie, niet op de krimp van het aantal dieren. Hierbij valt te denken aan managementmaatregelen (dier en voerwijze), stalmaatregelen, toepassing van mest op de grond en het stimuleren van biologische landbouw op bedrijfsniveau.

Prioriteit voor Duurswold

Voor de deelnemers uit het gebied zijn, vanwege de aanwezigheid van het veen, water en bodem de urgente opgaven. Het gaat om het voorkomen van verdere maaiveldddaling en waterhuishoudkundige problemen als gevolg van veenoxidatie. Dit vraagt maatwerk en innovatie om een toekomstgericht en flexibel watersysteem te ontwikkelen wat toepasbaar en beheersbaar blijft in dit sterk wisselende gebied. Naast hydrologische maatregelen kunnen bodemmaatregelen en bodembewerkingstechnieken hier ook aan bijdragen. Het gebied wil hierover verder in gesprek. Het gebied constateert dat goed functionerend flankerend beleid en de benodigde financiën nog ontbreken. Daarom wordt ingezet op het opbouwen van kennis & onderzoek en het uitvoeren van proeven & pilots. Daarbij wordt ook gekeken naar de reductie van de uitstoot van broeikasgassen uit veengebieden en het verbeteren van de waterkwaliteit.. Deze proeven en pilots zijn onder meer gericht op een verfijnde aanpak op bedrijfsniveau voor het tegengaan van maaiveldddaling door veenoxidatie op polder/peilvakniveau. Keukentafelgesprekken op individueel bedrijfsniveau vormen hierin de basis.

Punt van zorg is de beschikbaarheid van zoetwater (afkomstig uit het IJsselmeer) voor onder meer het blijvend nathouden van het veen in droge zomers. Het gebied wil/vraagt uiteindelijk naar een duurzame oplossing voor de lange termijn, en daarmee voorkomen dat het gebied langzaam geruisloos steeds verder vernat en het gebied daarmee op slot zet voor de agrarische ondernemers. De oplossingen in het watersysteem en de zoetwaterbeschikbaarheid vragen naar verwachting keuzes op bovenregionaal niveau. Het waterschap Hunze en Aa's hanteert sinds 2015 in gebieden met langdurige veenoxidatie het stand-still principe. Zolang er geen uitgekristalliseerde alternatieven zijn met voldoende bestuurlijk draagvlak en voldoende instrumenten, gaat het waterschap in de aandachtsgebieden uit van het stand-still principe. Het streven van het waterschap is om tot een strategie voor de aanpak van het aandachtsgebied veenoxidatie te komen, zodat er nieuwe peilbesluiten genomen kunnen worden. Zolang er geen duurzame en passende maatregelen genomen kunnen worden met voldoende bestuurlijke draagvlak, zal het waterschap dus geen peilbesluiten nemen in de aandachtsgebieden voor veenoxidatie en worden de peilen dus niet langer verlaagd. Op een gegeven moment zal het te nat zijn om de huidige functie nog uit te kunnen oefenen. Dit wil het waterschap voorkomen. Het doel is om tijdig tot een duurzame oplossing te komen en het TLG-proces (verdere uitwerking daarvan) kan hier invulling aan geven.

De afgelopen jaren is de waterkwaliteit in dit gebied al vooruitgegaan. Zo is de ecologie door bijvoorbeeld de aanleg van natuurvriendelijke oevers in een groot deel van de kanalen inmiddels bijna op orde en is bijvoorbeeld de otter terug in 't Roegwold. Voor chemische waterkwaliteitsopgave zijn in dit gebied ammonium en gewasbeschermingsmiddelen de belangrijkste stoffen waar maatregelen voor getroffen moeten worden. Het gebied wil hier mee aan de slag op bedrijfsniveau. Het is van belang om te meten en gericht te beginnen op bijzondere bedrijven en locaties. Maar ook de communicatie richting het gebied over wat al wel is gedaan, is belangrijk. Laten zien welke maatregelen op bepaalde plekken al hebben bijgedragen aan de totale opgave.

In het gebied zijn kansen om andere opgaven, bijvoorbeeld voor natuur en klimaat, gecombineerd te realiseren. Denk hierbij aan de uitbreiding van agrarisch natuurbeheer, de realisatie van bos en hout en de groenblauwe dooradering. Grote delen van het gebied zijn belangrijke weidevogelgebieden (zoals rondom Hoeksmeer of Sint Annen) en akkervogelgebieden (rondom het lint van Slochteren-Siddeburen). Behoud en versterking van deze leefgebieden is essentieel voor behoud van deze vogelgroepen, ook vanuit internationaal perspectief. Extensivering en natuurinclusieve landbouw draagt bij aan behoud en herstel van de natuurwaarden en is belangrijk om boerenlandvogels als de Veldleeuwerik en Grutto te laten voortbestaan. De groenblauwe dooradering door het gebied draagt naast behoud en versterking van de biodiversiteit ook bij als 'natuurlijke klimaatbuffers' in tijden van droogte of juist te veel water. Voor Staatsbosbeheer en de Natuur- en Milieufederatie Groningen zijn dit belangrijke aanknopingspunten om tot realisatie van de natuuropgaven te komen. Daarbij is het van belang om in te zetten op een robuust natuursysteem, het zoeken van aansluiting bij bestaande natuur en het kiezen van een passende vorm binnen het huidige landschap. Ook hierin moet de invulling vanuit de context van het gebied 'logisch' zijn en niet de kwantificering van de opgave leidend.





Dit geldt ook voor managementmaatregelen op bedrijfsniveau, voornamelijk gericht op techniek en innovatie. Op vrijwillige basis willen de boeren uit het gebied, gekoppeld aan de andere opgaven ook hier mee aan de slag. Daarbij zetten zij in op doelsturing. Dit vraagt een verkenning wat het 'Hoofdlijnenakkoord 2024-2028 Hoop, Lef en Trots' en het te verwachten regeerakkoord aan mogelijkheden biedt. Hierin worden onder andere 1 miljard structureel (5 miljard in totaal) voor innovaties en managementmaatregelen en 0,5 miljard structureel voor Agrarisch Natuur- en Landschapsbeheer beschikbaar gesteld.

Randvoorwaarden en benodigde instrumenten gebied ten zuiden van het Damsterdiep

Daarbij worden meerdere randvoorwaarden en benodigde instrumenten gesteld:

- De landbouw in het gebied wil dat er gekeken wordt naar het nemen van maatregelen in de gehele sectorketen en niet alleen op de agrarische bedrijven die onderdeel zijn van deze sectorketen.
- Als gevolg van de PAS-problematiek zijn vanuit de deelnemers veel zorgen geuit. Er moet een oplossing komen voor PAS-melders.
- Dit geldt ook voor de versnelde afschaffing van de derogatie. Dit lijkt enorme economische impact te hebben op de melkveehouderijen in het gebied. Vanuit de deelnemers zijn hier grote zorgen over geuit. Er moet een oplossing komen voor problemen die ontstaan met mest vanwege de afschaffing van de derogatie.
- We zetten in op het BedrijfsBodemWaterPlan (<https://bedrijfsbodemwaterplan.nl/>) als instrument om op bedrijfsniveau maatregelen te nemen die bijdragen aan de verbetering van de waterkwaliteit en de waterkwantiteit. Dit vraagt keukentafelgesprekken bij de boeren aan tafel. Daarbij moet het geen afrekentool worden, dan gaat het instrument aan zijn doel voorbij. Naast water biedt het ook kansen voor bodemkwaliteit en bodemgezondheid.
- Voor het verbeteren van de waterkwaliteit zijn centrale was- en vulplaatsen als maatregel goed om direct mee aan de slag te kunnen gaan.
- We zetten in op doelsturing met Kritische Prestatie Indicatoren.
- Uitgangspunt moet blijven dat het telen van een gewas rendabel is en blijft. Daarbinnen is het mogelijk om bijvoorbeeld te kijken naar minder uitspoelingsgevoelige teelten en alternatieve teelten die nog in ontwikkeling zijn (bijvoorbeeld natte teelten voor bio grondstoffen).
- Er moet een goede proactieve compensatieregeling komen die eenmalig of in één keer de schade door peilverhoging volledig vergoed. Daarbij is er voorkeur voor compensatie in grond (dichtbij) in plaats van geld. Voorwaarde is dat de grond wel een landbouwbestemming heeft en blijft houden.
- Er moet vanuit de provincie een grondbank komen die zorgt voor voldoende beschikbare compensatiegrond voor het gebiedsproces.
- Peilverhoging vraagt het nemen van nieuwe peilbesluiten. Deze peilbesluiten moeten het slotstuk zijn van een gebiedsproces waarin met elkaar tot een passende invulling van een nieuw peil wordt gekomen voor de toekomst.
- Boeren kunnen zelf een rol spelen in het beheren van het watersysteem, dit hoeft niet altijd volledig bij het waterschap te liggen. Het waterschap ziet mogelijkheden op bedrijfsniveau maar is hier kritisch op wanneer meerdere belangen spelen van

meerdere eigenaren. Daarnaast kan dit consequenties hebben voor de robuustheid van het toekomstige watersysteem.

- Investerings in lichtere machines om aan nattere omstandigheden te kunnen aanpassen moeten gecompenseerd worden. Ook hiervoor geldt dat deze compensatie eenmalig of in één keer uitgekeerd moet worden.
- Water en Bodem Sturend' bevat een aantal structurerende keuzes, ook voor de laagveengebieden in Nederland. Daarbij is het principe 'comply or explain' van toepassing. Dit betekent dat invulling gegeven moet worden aan deze structurerende keuzes of dat, wanneer dit niet mogelijk of haalbaar is, uitgelegd moet worden waarom dit niet mogelijk of haalbaar is. Voor het gebied is het grondgebruik een belangrijke voorwaarde bij het bepalen of iets mogelijk of haalbaar is. Daarnaast ziet het gebied het economisch perspectief hierin als dragende functie.
- Agrarisch natuurbeheer is een kans, maar moet wel op een voor het gebied 'logische plek' komen.
- Voor goed agrarisch natuurbeheer is vrijwillige deelname en voldoende financiële vergoeding en langjarige zekerheid cruciaal. Dit betekent contracten van 12 tot 18 jaar i.p.v. 6 jaar. Daarnaast vraagt het passend beleid en moeten de agrarische collectieven een belangrijke rol spelen in de realisatie van de opgaven. We maken de stap van onkostenvergoeding naar een verdienmodel met een passende waardering.
- Er zijn passende beheervergoedingen en stabiele regelgeving die continuïteit waarborgen. Maar de landbouw wil niet afhankelijk zijn van subsidies voor de bedrijfsvoering.
- Het bebouwd gebied doet ook mee in de vergroening die bij kan dragen aan de groenblauwe dooradering. Denk hierbij aan de ontwikkelingen in Meerstad, gezien als een koppelkans in het bereiken van de opgaven.
- Kleinschaligheid in het landschap betekent niet automatisch kleinschalige landbouwbedrijven. Een verandering in bedrijfsvoering is een vrijwillige keuze. We starten dan ook bij boeren die iets willen.
- De landbouwsector wil geen extra grond met een landbouwbestemming inzetten voor de ontwikkeling van natuur. In (toekomstige) overgangsgebieden is er ruimte voor een combinatie van natuur en (extensieve) agrarische functies denkbaar, mits de agrarische functies mogelijk blijven.
- Bij de ontwikkeling van 't Roegwold is afgesproken dat bufferzones in het natuurgebied zouden komen. Dit is niet gerealiseerd tot teleurstelling van de boeren in het gebied. Een extra claim op landbouwgronden voor de uitbreiding van natuur die ten koste zal gaan van landbouwgronden is vanuit de landbouw niet wenselijk.
- Er moet betere regelgeving komen die samenwerking op lokale schaal tussen melkveehouderijen en akkerbouwbedrijven stimuleert in plaats van beperkt.
- De kalenderlandbouw moet worden afgeschaft. Per bedrijf wil je om goed bij te kunnen dragen aan opgaven die op het gebied afkomen, kiezen welke maatregelen je uitvoert en wanneer dat het beste kan. Zowel voor de opgave als voor het bedrijf.



Verbinding met Meerstad

In het westen van het gebied, op de overgang van klei naar veen en van stad naar platteland ligt Meerstad. Meerstad is in ontwikkeling en wordt vanuit het gebied gezien als een kans waar juist de koppeling gezocht kan worden met het realiseren van meerdere opgaven uit het TLG. Zo wordt een zonnepark ontwikkeld op veengronden, een kans om de veenopgave gecombineerd te realiseren. Dit kan door het veen op deze plekken te vernatten. Het is voor het gebied een prioriteit om de koppeling te zoeken tussen de ontwikkeling van Meerstad en de opgaven natuur, water en klimaat. Hierbij valt te denken aan:

- Maatregelen ten behoeve van de natuuropgaven, in verbinding met 't Roegwold en Rijpema.
- Realisatie van bos en hout.
- Uitbreiding van groenblauwe dooradering.
- Maatregelen ten behoeve van de zoetwaterbeschikbaarheid.
- Reductie van uitstoot van broeikasgassen in veenweide en overige veengebieden.

Kustgebied bij Delfzijl en Termunten

Het kustgebied bij Delfzijl en Termunten is tijdens de toekomstsessies minder aan bod gekomen. Vanwege de grote diversiteit binnen het gebied waren er in het gebiedsproces weinig deelnemers uit dit deel van het gebied. Daarnaast lag de focus van het gesprek in het gebiedsproces tot nu toe op het Centrale Woldgebied en op Duurswold. In grote lijnen is aangegeven dat in het kustgebied bij droogte in toenemende mate sprake zal zijn van verzilting door het afnemen van de zoetwaterlens. Het in stand houden van deze zoetwaterlens is naast het tegengaan van verzilting ook van belang voor het tegengaan van verdroging van de landbouw. Vanuit Eems Dollard 2050 vindt het project VLOED plaats. VLOED richt zich voor de brede opgave op een robuuste kustzone met inwaartse slib invang (met mogelijkheden voor nieuwe brakke natuur) en op de mogelijkheid om een deel van de lage landbouwgronden op te hogen. Het gaat dan voornamelijk om kleigronden of klei op veengronden. Het ophogen van landbouwgrond met slib uit de Dollard kan een kans zijn voor de toekomst van de landbouw in dit gebied. Het ophogen van deze landbouwgronden kan ervoor zorgen dat deze gronden goed bruikbaar blijven voor de landbouw voor de langere termijn.

Zandgronden

De zandgronden in ons gebied, gelegen in de hoek van Kolham – Scharmer – Sappemeer – Zuidbroek – Noordbroek zijn tijdens de toekomstsessies minder aan bod gekomen. Vanwege de grote diversiteit binnen het gebied waren er in het gebiedsproces weinig deelnemers uit dit deel van het gebied. Daarnaast lag de focus van het gesprek in het gebiedsproces tot nu toe op het Centrale Woldgebied en op Duurswold. In grote lijnen is er aangegeven dat het accent ligt op behoud van de landbouwfunctie. Daar waar mogelijk wil de landbouwsector wel innoveren en verduurzamen, zolang er maar voldoende keuzevrijheid is. Voor agrarisch natuurbeheer, koolstofvastlegging of maatregelen gericht op groenblauwe dooradering is de lijn dat de sector hier over wil meedenken en doen, zolang dit op vrijwillige basis is en het past binnen hun bedrijfsvoering.



4. KOPPELKANSSEN

Vanuit het doorlopen gebiedsproces zijn koppelkansen benoemd voor het vervolg. Deze koppelkansen richten zich enerzijds op het combineren van opgaven en anderzijds op lopende projecten en opgaven die niet direct te maken hebben met de opgaven voor water, natuur en klimaat uit het TLG, maar wel integraal meegenomen zouden kunnen worden.

Hoofddlijnenakkoord Hoop, Lef en Trots 2024-2028

Het Hoofddlijnenakkoord biedt, zoals we dat op dit moment (juli 2024) kunnen overzien, kansen voor agrarisch natuurbeheer en innovatie. Het gebied ziet dit als een mooie koppelkans voor de opgaven voor water, natuur en klimaat.

Agrarisch natuurbeheer biedt kansen voor een betere integratie van natuur en landbouw in het landelijk gebied. Daarbij is het van belang dat we dit inzetten op slimme en logische plekken, waar het ook bijdraagt aan de ontwikkeling van natuur. De koppeling van agrarisch natuurbeheer met bijvoorbeeld de opgave voor groenblauwe dooradering is een mooie koppelkans. Voor het inzetten op de uitbreiding van agrarisch natuurbeheer is het wel belangrijk dat randvoorwaardelijk de PAS-problematiek is opgelost en er goede passende regelgeving en middelen beschikbaar zijn. Dit in lijn met de eerdergenoemde randvoorwaarden.

Innovatie biedt kansen voor oplossingen gericht op techniek. Belangrijk is dat dit samen gaat met onderzoek, zowel technisch als economisch met als voorbeeld hoe dit nu al op Schiermonnikoog gebeurt. Maar ook bodemkennis, de biologie van de bodem en onderlinge kennisdeling. Doelsturing met Kritische Prestatie Indicatoren kan als instrument daarbij ook een goede invulling zijn.

De technische innovatie kan zich richten op:

- Mestverwaarding/monomestvergisting/cluster vergisting
- Borging/monitoring en goed meten (bijvoorbeeld de waterkwaliteit)
- Precisie landbouw
- Nieuwe stalsystemen en de integrale koppeling van de opgaven

De agrarische ondernemer is daarbij zelf aan het stuur. Goede realisatie op bedrijfsniveau vraagt op gebiedsniveau samenwerking tussen agrarische ondernemers.

Ontwikkeling Meerstad

In Meerstad-Noord wordt in de polder Lageland een groot zonnepark (175 ha) ontwikkeld. Een nieuwe groenblauwe structuur vormt een belangrijk onderdeel van deze ontwikkeling. Hierbij wordt een deel van de Kleislout herstelt (onderdeel vroeger Fivel). Dit project biedt kansen om in noordelijke richting verder te verkennen. Daarnaast biedt de ontwikkeling van Meerstad in bredere zin mogelijkheden om de opgaven voor water, natuur en klimaat in te passen.

Natuuropgaven

De opgaven voor natuur worden als koppelkansen gezien. Het gaat daarbij vooral om de groenblauwe dooradering, de realisatie van bos & hout en een andere invulling van bermbeheer van de overheden.

Groenblauwe dooradering kan gekoppeld worden aan de bestaande watergangen en oevers in het gebied. Door een andere inrichting kan hier een combinatie ontstaan die bijdraagt aan meerdere opgaven. Dit geldt ook voor de bufferstroken, mits daarmee de functie van deze bufferstroken binnen de bedrijfsvoering van de agrarische bedrijven niet verandert. Mocht dit leiden tot een verandering, dan heeft dit niet de voorkeur. Daarnaast moet dan deze verandering gecompenseerd worden. Bos & hout kunnen aansluitend aan de bestaande kernen een kans zijn. Passend binnen het open landschap, bij bestaande kernen en aan bestaande locaties met bos & hout.

Lageland de Groene Schakel

Dorpsbelangen Lageland e.o. heeft deelgenomen aan het gebiedsproces. Binnen Dorpsbelangen heeft de werkgroep Natuur & Biodiversiteit parallel aan dit proces het initiatief 'Lageland de Groene Schakel' gestart. Dit initiatief wil concreet aan de slag met de koppelkansen in Lageland en de directe omgeving.

Project 'Lageland de Groene Schakel' streeft ernaar een ecologische verbinding te creëren tussen de natuur(veen)gebieden binnen 't Roegwold en de gebieden binnen het plangebied Meerstad, waarbij de ijsbaanlocatie Lageland een belangrijke schakel vormt.

Vanuit het gebiedsproces zien we dit als een uitstekende koppelkans waarin een bottom-up initiatief invulling kan geven en bij kan dragen aan de opgaven die voor water, natuur en klimaat.



Gebiedsontwikkeling Steendam/Tjuchem

In 2018 en 2020 hebben de dorpen Tjuchem en Steendam beiden een dorpsvisie opgesteld. Op basis van deze dorpsvisies is de gemeente Midden-Groningen afgelopen jaar gestart met een gebiedsontwikkeling in deze dorpen. Deze gebiedsontwikkeling richt zich voornamelijk op de leefbaarheid en recreatie in het dorp. Daarbij ziet de gemeente kansen om ook bij te dragen aan de opgaven voor water, natuur en klimaat uit het TLG. Vanuit het gebiedsproces zien we dit als een mooie koppelkans, passend binnen het uitgangspunt dat we aan de slag willen op die plekken waar energie is en het gebied aan de slag wil.

Eems Dollard 2050: VLOED

Vanuit Eems Dollard 2050 is een pilot uitgevoerd met het ophogen van landbouwgronden met slib uit de Eems Dollard. Dit kan een mogelijke kans zijn om in de lagergelegen delen in bijvoorbeeld het Duurswold het veen te behouden en de landbouwgronden bruikbaar te houden. Een dergelijke maatregel met de hoeveelheid beschikbaar materiaal kan niet grootschalig uitgerold worden in het hele gebied, maar kan gericht wel kansrijk zijn. Daarnaast is vervoer van materiaal over een grotere afstand kostbaar en speelt dit mee in een goede kosten-baten afweging van de toepassing van deze maatregel in het veengebied in Duurswold. Vanuit het gebiedsproces zien we dit als een koppelkans.

5. VERVOLG GEBIEDSPROCES IN CENTRALE WOLDGEBIED EN DUURSWOLD

Het gebied wil aan de slag op die plekken in het gebied waar het logisch om te starten. Daar waar energie vanuit het gebied is om aan de slag te gaan, het gebied het initiatief zelf neemt of daar waar voor het gebied prioriteit ligt vanwege urgente opgaven.

Initiatief Van Ons Belang – Centrale Woldgebied

Ten noorden van het Damsterdiep is gedurende het gebiedsproces een initiatief ontstaan van een aantal agrarische ondernemers met agrarische natuurvereniging Van Ons Belang. Samen willen zij vanuit het gebied tussen de stad Groningen, Bedum en Ten Boer, ook wel de voormalig gemeente Ten Boer, zelf aan de slag met een ontwikkelperspectief voor de toekomst van het landelijk gebied in deze omgeving. Daarbij wordt ingezet op wat het gebied kan en wil, om te voorkomen dat in de toekomst bepaald wordt wat het gebied moet. Dit ontwikkelperspectief is in ontwikkeling en moet de basis vormen voor een volgende stap die aansluit bij een volgende stap vanuit het Transitie Landelijk Gebied van de provincie Groningen.

Onderzoeks- en uitvoeringsprogramma water, bodem en veen

Water, bodem en veen zijn door de deelnemers uit het gebied voor Duurswold als opgaven met prioriteit benoemd waar het gebied mee aan de slag wil. Dit ter voorkoming van verdere maaiveldddaling en waterhuishoudkundige problemen als gevolg van veenoxidatie. Uit het proces is naar voren gekomen dat dit maatwerk vraagt en innovatie om een toekomstgericht en flexibel watersysteem te ontwikkelen wat toepasbaar en beheersbaar blijft in dit sterk wisselende gebied. Deze invulling kent verschillende scenario's met voor- en nadelen, op zowel lokaal als regionaal niveau. Het gebied wil hierover verder in gesprek en ziet andere onderwerpen en opgaven als mogelijke koppelkansen.

Als vervolgstap is het voorstel om in te zetten op een onderzoeksprogramma voor water, bodem en veen. Dit onderzoeksprogramma moet ingaan op de beschikbaarheid van zoetwater op regionaal niveau voor de toekomst, de effecten van bepaalde keuzes voor invulling van opgaven op het brede watersysteem en ook meer ingaan op de mogelijkheid om grip te krijgen op maatregelen die op bedrijfsniveau kunnen bijdragen aan deze opgaven. Daarnaast kan het inzicht geven in mogelijke koppelkansen voor andere opgaven die gecombineerd ingevuld kunnen worden.

Het voorstel is om samen met het gebied een commissie te starten die in opdracht van Gedeputeerde Staten aan de slag gaat met dit onderzoeksprogramma. In deze commissie nemen naast gebiedspartijen en deelnemers uit het gebiedsproces tot nu toe ook partijen vanuit water, bodem en natuur & milieu op regionaal niveau deel. De problematiek speelt op het bovenregionale watersysteem, de urgentie wordt op lokaal niveau ervaren om tot een oplossing te komen voor de agrarische ondernemers in het gebied. Dit vraagt betrokkenheid van meerdere provinciale belangenbehartigers en een actieve benadering met keukentafelgesprekken om te komen tot maatwerk voor de toekomst.

Als onderdeel van dit onderzoeks- en uitvoeringsprogramma willen we in samenwerking met de regionale veenstrategie van Groningen meer proeven, pilots en projecten starten in Groningen gericht op:

- Grip krijgen op nut en noodzaak, effectiviteit van maatregelen en financiële consequenties (voor zowel overheden als gebruikers)
 - Kijken naar de kosten en baten, de economische gevolgen en de sociale gevolgen voor een gebied
 - Wat als we 'niks' doen?
 - Wat als we inzetten op kleinere peilgebieden?
- Praktijkonderzoek van peilverhoging en waterinfiltratiesystemen en flexibel peilbeheer
- Praktijkonderzoek naar bodemmaatregelen
- Verder uitwerken scenario's voor een watersysteem van de toekomst
- Mogelijke instrumenten, zoals (grond) compensatie



BIJLAGE 1 - HET DOORLOPEN PROCES IN HET CENTRALE WOLDGEBIED EN DUURSWOLD

Het gebiedsproces Centrale Woldgebied en Duurswold vond plaats in de periode juni 2023 - juni 2024. In juni 2023 is gestart met een inloopbijeenkomst in MFC De Houtstek in Slochteren. De bijeenkomst was goed bezocht. Tijdens en na afloop van de avond is met een aantal mensen gesproken over vormen van deelname aan het gebiedsproces. In het gebiedsproces is vervolgens gewerkt met een voorbereidingsgroep, een 'groep van 40' en inloopbijeenkomsten om samen met het gebied aan de slag te gaan.

De voorbereidingsgroep kwam in oktober 2023 voor het eerst bij elkaar en is samengesteld uit 4 agrarische ondernemers uit het gebied, Groninger Dorpen, Staatsbosbeheer, de Natuur- en Milieufederatie Groningen, het waterschap Hunze en Aa's, en de gemeente Midden-Groningen. In deze bijeenkomst heeft de voorbereidingsgroep een aantal afspraken gemaakt:

- De agrarische ondernemers in de voorbereidingsgroep zitten op persoonlijke titel in de voorbereidingsgroep. De overige leden vertegenwoordigen een organisatie en zitten namens deze organisaties in de voorbereidingsgroep.
- Het waterschap Hunze en Aa's vertegenwoordigt ook het belang van Noorderzijlvest. De gemeente Midden-Groningen doet dit voor de gemeenten Groningen, Eemsdelta en Het Hogeland.
- De voorbereidingsgroep richt zich op de invulling van het proces. De inhoud wordt behandeld in de kennis- en toekomstsessies.
- De leden van de voorbereidingsgroep dragen gezamenlijk zorg voor voldoende en brede deelname vanuit het gebied in de kennis- en toekomstsessies.

In de praktijk heeft het waterschap Hunze en Aa's door het gebrek aan input van het waterschap Noorderzijlvest de belangen van beide waterschappen niet kunnen vertegenwoordigen in de voorbereidingsgroep.

Voor de kennis- en toekomstsessies is een 'groep van 40' samengesteld om over de inhoud te spreken. De leden van de voorbereidingsgroep hebben in afstemming met de verkenner en regisseur gezorgd voor een passende deelname vanuit het gebied. Er is afgesproken dat er 12 agrarische ondernemers zouden deelnemen. Per bijeenkomst is vanuit de agrarische ondernemers actief ingezet op voldoende en brede deelname. Zo zijn er gedurende het proces agrarische ondernemers toegevoegd van boven het Eemskanaal. Ook is actief vervanging gezocht voor deelnemers die niet aanwezig konden zijn vanwege werkzaamheden op het bedrijf. Daarmee is een grotere groep deelnemers van agrarische ondernemers in de kennis- en toekomstsessies ontstaan. Verder is de deelname vanuit de dorpen gedurende de bijeenkomsten uitgebreid en verbreed. Waar andere gebieden werkten met een 'groep van 30' is zo in het Centrale Woldgebied en Duurswold met een 'groep van 40' gewerkt.

In Centrale Woldgebied en Duurswold zijn één kennissessie en vier toekomstsessies georganiseerd om te komen tot een gedeeld beeld van de opgaven voor natuur, water en klimaat, in combinatie met perspectief voor de landbouw voor het Centrale Woldgebied en Duurswold.

Het doel van de kennissessie was het delen en gezamenlijk ontwikkelen van kennis over de thema's (natuur, water, bodem en landbouw). Tegelijkertijd waren niet alle opgaven aan de voorkant al duidelijk en zijn deze opgaven parallel aan de toekomstsessies in stapjes steeds iets concreter geworden. Echter volledige duidelijkheid tijdens het proces is niet gekomen. Het delen en gezamenlijk ontwikkelen van kennis over de thema's natuur, water, bodem en landbouw is dus een voortdurend onderdeel geweest van het hele gebiedsproces. Dit was en blijft een extra uitdaging in het proces.

In de toekomstsessies werd op basis van deze kennis naar de verdere toekomst en naar de opgaven voor de kortere termijn gekeken. Het doel van de toekomstsessies was om van het gebied te horen hoe zij de (verre) toekomst in hun gebied zien, wat zij belangrijk vinden, wat zij als mogelijke oplossingen zien en wat daarvoor de randvoorwaarden zijn. Deze randvoorwaarden zijn door het gebied nadrukkelijk toegevoegd aan het gesprek. Zonder de juiste instrumenten kan het gebied niet aan de slag. Er zijn maatregelopties en oplossingsrichtingen besproken, daar waar mogelijk gekoppeld aan logische plekken in het gebied.

Gedurende het proces hebben de deelnemers vanuit de landbouw in de voorbereidingsgroep haar zorgen uitgesproken over de aanpak in het proces met schetsen. Zij vonden het onverstandig om naar een gebiedsschets toe te werken waarbij, in deze fase zonder zekerheid op voldoende middelen, randvoorwaarden en instrumenten, uitspraken worden gedaan en richting wordt gegeven over eigendommen (voornamelijk grond) van mensen in het gebied die niet meepraten. Daarnaast hebben zij zorgen uitgesproken over de complexiteit, de grote hoeveel en onduidelijkheid rondom sommige opgaven en de snelheid waarmee in dit proces een oplossing gevonden moet worden voor alle opgaven die op het gebied afkomen. Het gebied kan niet alles. In gesprek met gedeputeerde Emmens heeft het gebied dan ook voorgesteld om niet toe te werken naar een gebiedsschets, maar de focus te leggen op wat het gebied kan en wil, wat haalbaar is. Zonder daarbij de ogen te sluiten voor de verschillende opgaven, vanuit de gedachte dat er een prioritering ontstaat waarmee het gebied aan de slag wil. Gedeputeerde Emmens heeft dit voorstel omarmd. Daarnaast heeft het college gedurende het proces aangegeven dat in het aankomende gebiedsplan geen gebiedsschets zal worden opgenomen als het gebied dat niet wil.

De resultaten van de vier toekomstsessies vormen een richting met randvoorwaarden en instrumenten vanuit het gebied die worden meegegeven voor het provinciale gebiedsplan.

In het proces zijn twee inloopbijeenkomsten georganiseerd. De eerste inloopbijeenkomst vond op 25 januari 2024 plaats en stond in het teken van het delen van informatie over het proces en het uitwisselen van de informatie die tijdens de kennissessie op tafel is geweest. Iedereen uit het gebied (vooral agrariërs, inwoners en andere belanghebbenden) kon input leveren op en reflecteren op deze informatie. De leden van de voorbereidingsgroep en een aantal deelnemers van de kennissessie waren aanwezig om bewoners mee te nemen in de informatie die tijdens de kennissessie is verzameld. De tweede inloopbijeenkomst vindt plaats op 12 september 2024 aan het einde van het proces plaats. Tijdens deze bijeenkomst wordt aan het gebied teruggelegd wat de uitkomsten zijn geweest van de vier toekomstsessies die hebben plaatsgevonden. Mensen uit het gebied kunnen hier nog input op leveren en op reflecteren. Deze informatie wordt meegenomen in de afronding van het deelgebiedsplan.

BIJLAGE | SAMENVATTING INLOOPBIJEENKOMST

Algemene indruk

In deelgebied Centrale Woldgebied en Duurswold is op donderdag 12 september 2024 een inloopbijeenkomst gehouden. Er waren ongeveer 70 bezoekers.

In de zaal stonden informatieborden opgesteld voor de thema's natuur, water, klimaat en landbouw. Bij alle informatieborden bestond de mogelijkheid om een kaartje met een vraag of opmerking op een prikbord te hangen. Bij elk thema stonden meerdere specialisten van de provincie en de waterschappen om een toelichting te geven en vragen te beantwoorden. Daarnaast waren de leden van de voorbereidingsgroep Centrale Woldgebied en Duurswold aanwezig om iets te vertellen over het doorlopen proces in het deelgebied. Bij binnenkomst werd aan de bezoekers gevraagd op kaart aan te geven waar zij vandaan komen en kort iets verteld over de informatiemogelijkheden op de avond. Tot slot was er de mogelijkheid om vragen te stellen over het provinciale gebiedsplan en het besluitvormingsproces binnen de provincie Groningen.

De gesprekken en discussie verliepen in goede sfeer. Mensen bleven vrij lang en spraken niet alleen met de specialisten van de provincie en de waterschappen, maar ook veel met elkaar. Dit heeft niet geleid tot veel opmerkingen op kaartjes om mee te geven. Er waren complimenten voor de avond en twijfels over het vervolgproces met het provinciale gebiedsplan van Groningen en het Nationaal Programma Landelijk Gebied dat gestopt is.



Thema's

Voor de thema's natuur, water, klimaat en landbouw is per thema een aantal opmerkingen meegegeven tijdens de inloopbijeenkomst.

Natuur

Er is specifiek aandacht gevraagd voor schade door ganzen en door de wolf. In de zomer zijn er veel meer ganzen en de schadevergoeding die hiervoor wordt gegeven, is niet meer toereikend. Er wordt veel gras weggevreten. Deze schadevergoeding moet hoger worden. Er is bereidheid om met het inzetten op agrarisch natuurbeheer natuuropgaven te realiseren als koppelkans voor de opgaven voor water en bodem.

Water

Er is meerdere malen opgemerkt dat water een urgente opgave is voor het gebied. Dan gaat om zowel de zoetwaterbeschikbaarheid als de waterkwaliteit. Met het inzetten op veenbehoud en de toenemende droogte in de zomer is het van belang dat er een oplossing komt waarmee de landbouw verder kan.

Klimaat

Er zijn vragen gesteld over het nu al natter worden van de veengebieden en mogelijkheden voor compensatie. Daarnaast is aangegeven dat wordt herkend dat er iets moet gebeuren in de veengebieden om verdere maaivelddaling tegen te gaan. Dit komt ook mede door het stand-still principe wat het waterschap Hunze en Aa's sinds 2015 hanteert in gebieden met langdurige veenoxidatie. Zolang er geen uitgekristalliseerde alternatieven zijn met voldoende bestuurlijk draagvlak en voldoende instrumenten, gaat het waterschap in de aandachtsgebieden uit van het stand-still principe.

Landbouw

Er zijn vragen gesteld over waarom Prolander gronden aankoopt en wat de gedachte achter deze aankopen is. Daarnaast is voor het initiatief ten noorden van het Damsterdiep van agrarische natuurvereniging Van Ons Belang is de opmerking geplaatst dat het initiatief niet gelijk een afspiegeling is van de wensen van dit gehele gebied. Het gebied is groter dan alleen dit initiatief.

Wat viel op?

Sommige bezoekers hadden verwacht dat de uitkomsten van het proces concreter zouden zijn. Verder zijn kritische opmerkingen geplaatst over het aanwijzen van potentiële locaties voor munitiedepots van het ministerie van Defensie. Dit kan effect hebben op de keuzes die worden gemaakt om de opgaven voor natuur, water en klimaat in te vullen.

Bij een volgende stap zien ondernemers uit het gebied graag dat het gebied in een volgende fase verkleind wordt. Het gebied is erg divers en vraagt meer focus in een volgende fase.

Tot slot is aangegeven dat het proces niet moet stoppen. Dit is een eerste stap. Het waren goede en respectvolle gesprekken, daar willen meerdere deelnemers een vervolg aan geven.



Colofon

Uitgave provincie Groningen, oktober 2024

www.provinciegroningen.nl/duurswold

Fotografie: Wilco van der Laan