

OPGESTELD DOOR
GRONINGEN
BEREIKBAAR

OPGESTELD VOOR
GEMEENTE
HET HOGELAND



gemeente
Het Hogeland

FIETS STIMULERING PLAN VAN AANPAK





Inhoudsopgave

00	Colofon	Pag. 03
01	Inleiding	Pag. 04
02	Ambities Het Hogeland	Pag. 05
03	Doelgroepen	Pag. 06
04	Gedragsverandering	Pag. 09
05	Gebiedsgerichte aanpak	Pag. 12
06	Maatregelen	Pag. 13
07	Planning	Pag. 22
08	Kostenoverzicht	Pag. 23
	Bijlagen	Pag. 24



00 Colofon

Totstandkoming plan van aanpak

De gedragsmaatregelen voor het stimuleren van fietsen vormen een verdere uitwerking van het mobiliteitsprogramma 'Mobiliteit in Het Hogeland', dat in 2023 werd vastgesteld. Dit plan is specifiek ontwikkeld voor de gemeente en sluit aan bij het werkplan van de Provincie Groningen. Bij de totstandkoming zijn bijdragen geleverd door de Gemeente Het Hogeland, Provincie Groningen, Groningen Bereikbaar en andere relevante partners, waarbij er bewust gezocht is naar samenhang met andere beleidsvelden. Het doel is om een fietsvriendelijke gemeente te creëren waar actief vervoer centraal staat.



01 Inleiding

Fietsen in Het Hogeland

Fietsen is een duurzame en gezonde manier van verplaatsen en bevordert zowel de fysieke als mentale gezondheid. Uit onderzoek blijkt dat mensen die actief reizen, zoals fietsers, zich vaak meer ontspannen, gelukkiger en minder gestrest voelen dan automobilisten. Daarnaast draagt fietsen bij aan een leefbare en toegankelijke leefomgeving.

Om het fietsen in de gemeente Het Hogeland te stimuleren, is een goed functionerende fietsinfrastructuur noodzakelijk. Veilige en aantrekkelijke fietsroutes, afgestemd op verschillende doelgroepen, maken de fiets toegankelijker voor dagelijks gebruik. Daarnaast moet het gebruik gestimuleerd worden door middel van gedragsbeïnvloeding en gedragsmaatregelen.

Dit fietsstimuleringsplan is een uitwerking van het Mobiliteitsprogramma 'Mobiliteit in Het Hogeland', met als doel meer inwoners te laten kiezen voor de fiets: 71% van de inwoners zou voor de ritten tot 15 kilometer het liefste op de fiets gaan als de route snel, comfortabel en veilig is (bron: mobiliteitsprogramma Het Hogeland). Gedragsverandering speelt hierbij een belangrijke rol, en met de fietsstimuleringsacties die in dit rapport worden beschreven, willen we bijdragen aan het doel om meer inwoners te laten kiezen voor de fiets.

02

Ambities Het Hogeland

Ambities en opgaven

Het Hogeland is een gemeente met ambitie, waar groei en ontwikkeling de komende jaren centraal staan. Mobiliteit speelt een cruciale rol als verbindende factor die deze ontwikkeling mogelijk maakt. Mobiliteit brengt mensen en plekken samen, maar net als wonen, werken en groen, vraagt het ook om ruimte. Momenteel nemen auto's, landbouwverkeer en vrachtverkeer (te) veel ruimte in beslag. Desondanks blijft het belangrijkste doel van mobiliteit het zo eenvoudig en comfortabel mogelijk verplaatsen van A naar B.

Het "Wenkend Perspectief" voor Het Hogeland omvat negen verschillende opgaven die gezamenlijk het maatschappelijke domein beslaan. Deze opgaven zijn erop gericht om de brede welvaart te vergroten. Op dit moment behoort Het Hogeland tot de gemeenten met de laagste brede welvaart in Nederland. De ambitie is om de komende jaren alle mogelijke middelen in te zetten om een inhaalslag te maken op dit gebied. De maatregelen die in dit plan beschreven worden zijn beoordeeld op het bijdragen aan deze ambities en opgaven.

Ambities Het Hogeland	Strategische opgaven
 Leefbaar & toegankelijk	Ruimtelijke opgave Wonen, economische ontwikkeling, verdichting leefomgeving.
 Duurzaam & gezond	Duurzame/ klimaatopgave Gezondheid, klimaat, duurzaamheid, milieu.
 Sociaal & verkeersveilig	Sociale opgave Sociale veiligheid, inclusiviteit, gelijke kansen, verkeersveiligheid.

Afbeelding 1. Ambities en strategische opgaven Het Hogeland



03

Doelgroepen



De verschillende fietsers Het Hogeland

Verschillende typen fietsers hebben verschillende behoeften. We besteden in dit plan van aanpak bewust aandacht aan deze verschillen per type fietser, omdat de aanpak kan verschillen. We maken onderscheid tussen acht typen fietsers:



Elke inwoner kan uiteraard verschillende typen fietsers zijn: bijvoorbeeld op doordeweekse dagen doelgericht naar het werk en in het weekend een recreatieve ronde met het gezin.

Alle verschillende typen fietsers kunnen ook weer gebruik maken van verschillende typen fietsen. In dit werkplan richten we ons nadrukkelijk alleen op die 'fietsen' waarvoor je je actief moet inzetten om vooruit te komen. Dat betekent dat uiteraard de vertrouwde stadsfiets en de elektrische fiets, maar ook bijvoorbeeld een speed pedelec, fatbike, racefiets, bakfiets, ligfiets of aangepaste fiets. Brom- en snorfietsen en LEV's - die soms ook gebruik maken van het fietspad – maken nadrukkelijk geen onderdeel uit van dit werkplan. Wel blijven we scherp op de negatieve ervaringen die fietsers kunnen hebben van de andere gebruikers van het fietspad.

Bron: Werkplan Fiets 2024 - 2027 Provincie Groningen



De verschillende typen fietsers toegelicht

1. Doelgerichte fietsers

Deze groep bestaat uit vier subgroepen:

- Forensen: Fietsers die dagelijks van huis naar werk fietsen.
- Combi-forensen: Fietsers die een deel van hun reis met de fiets en de rest met de auto of openbaar vervoer maken.
- Fietsers voor alledaagse ritten: Mensen die voor bijvoorbeeld boodschappen of sportactiviteiten fietsen.
- Scholieren en studenten: Fietsers die dagelijks naar school fietsen.

De bereidheid om te fietsen varieert van 5 tot meer dan 15 kilometer. Elektrische fietsen kunnen deze afstanden in de toekomst verder vergroten.

2. Kinderen en scholieren (en hun ouders)

Fietsen is belangrijk voor de zelfstandigheid van kinderen en draagt bij aan hun gezondheid en geluk. Het leren fietsen op jonge leeftijd is essentieel voor verkeersveiligheid en het behoud van de fietscultuur in Nederland.

3. Oudere fietsers

Met de opkomst van elektrische fietsen kunnen ouderen langer blijven fietsen. Dit is goed voor hun fysieke en mentale gezondheid, hoewel het ook risico's met zich meebrengt, omdat ouderen kwetsbaarder zijn in het verkeer.

4. Recreatieve fietsers

Deze groep fietst voor plezier in hun vrije tijd. Ongeveer 43% van de Groningers maakt minimaal één keer per week een recreatieve fietstocht, vaak met een gemiddelde afstand van 18,3 km (bron: Werkplan Fiets Provincie Groningen).

5. Sportieve fietsers

Sportieve fietsers fietsen om fit te blijven of om hun grenzen te verleggen. Dit kan op racefietsen, mountainbikes of gravelbikes. In de provincie Groningen heeft ongeveer 8% van de inwoners een racefiets. Meer dan de helft hiervan gebruikt de racefiets minimaal één keer per maand.

6. Logistieke fietsers

Fietsen voor goederenlevering, vaak met elektrische fietsen of cargobikes, bevordert duurzame logistiek en vermindert de verkeersdruk. Dit wordt vooral in stedelijke gebieden steeds belangrijker, maar ook in regio's buiten de stad zijn er kansen voor logistieke fietsers.

7. Nog-niet-fietsers

Dit zijn inwoners die minder dan één keer per week fietsen voor doelgerichte ritten (zoals naar werk of school). Er wordt onderzoek gedaan naar deze groep om hen te helpen vaker de fiets te gebruiken.

8. Fietsers op een aangepaste fiets

Er zijn zo'n 2 miljoen mensen met een beperking in Nederland (naar verhouding ongeveer 5400 in Het Hogeland), waarvan een deel afhankelijk is van een aangepaste fiets. Deze fietsers hebben specifieke behoeften op het gebied van infrastructuur en de aanschaf van fietsen, wat vraagt om op maat gemaakte oplossingen.



De verschillende fietsers in Het Hogeland

Om de inwoners van Het Hogeland te stimuleren vaker de fiets te nemen, is het nodig dat de basis op orde is. Voor alle doelgroepen geldt:

- Ze moeten willen fietsen
- Ze moeten een fiets hebben
- Ze moeten vaardig genoeg zijn om veilig aan het verkeer deel te nemen
- Ze kunnen gebruik maken van een goed, veilig en toegankelijk fietsnetwerk, zodat ze veilig en comfortabel kunnen fietsen
- Het fietsnetwerk moet goed onderhouden worden, zodat het comfort wordt gewaarborgd.
- Ze willen hun fiets thuis en bij hun bestemming kunnen stallen; voor verschillende typen fietsen gelden verschillende wensen
- Ze willen hun fiets kunnen repareren of tijdelijk kunnen vervangen indien nodig
- Ze willen zo weinig mogelijk hinder ervaren van autoverkeer

Voor elke type fietser gelden specifieke voorwaarden, die hieronder nader worden toegelicht. In dit plan van aanpak ligt de nadruk op de doelgroepen 'doelgerichte fietsers', 'kinderen en scholieren (en hun ouders)', 'oudere fietsers', 'recreatieve fietsers' en 'nog-niet-fietsers'. Dit zijn de grootste doelgroepen qua omvang en de meest kansrijke groepen voor fietsstimulering.

Bron: Werkplan Fiets 2024 - 2027 Provincie Groningen

Fietsonderzoek

In april 2024 heeft de Provincie Groningen breed onderzoek gedaan naar de fietsers in de Provincie Groningen. Hierin hebben bijna 3000 inwoners van de provincie meegedaan, waarvan 223 deelnemers in de gemeente het Hogeland wonen. Deze gegevens gebruiken we om een beeld te schetsen van de (potentiële) fietser in het Hogeland. Enkele opvallende gegevens:

- De afstand tussen woonplaats en bestemming is gemiddeld 21 kilometer
- Drie belangrijkste redenen om de fiets (vaker) te gebruiken zijn gezondheid, buiten zijn en omdat fietsen goedkoop is
- Redenen om niet te fietsen zijn (slechte) weersomstandigheden, een te grote afstand en men is sneller met ander vervoermiddel
- Inwoners van het Hogeland hebben een stadsfiets (55%), elektrische fiets (40%) en speed pedelec (<1%), 80% auto



04

Gedragsverandering

Gedragsanalyse

Vanuit een gedragsmatig perspectief zal gekeken worden naar fietsstimulering in het Hogeland. Hiervoor wordt door Groningen Bereikbaar gebruik gemaakt van het gedragsmodel van Duwtje. In dit model wordt met behulp van vier "knoppen" onderzocht waarom mensen zich gedragen zoals ze doen. Voor elke knop onderzoek je de obstakels die het gewenste gedrag in de weg staan. De vier knoppen zijn: gemak, normen, weerstand en motivatie. Door je in te leven in de mensen die het betreft, wordt duidelijk wat de belangrijkste oorzaken zijn en worden aanknopingspunten om gedragsverandering te stimuleren ontdekt. Bij het uitwerken van maatregelen voor Het Hogeland zullen de gedragsexperts van Groningen Bereikbaar observaties, interviews en analyses gebruiken om de vier knoppen in kaart te brengen.



Afbeelding 2. Gedragsmodel van Duwtje.



Een gedragsanalyse aan de hand van deze vier knoppen zal helpen om de specifieke barrières en drijfveren van fietsers in Het Hogeland te begrijpen, evenals de onderliggende redenen waarom mensen wel of niet kiezen voor de fiets als vervoermiddel. In de context van de Provincie Groningen en de verschillende kernen binnen Het Hogeland kunnen deze vier knoppen op verschillende manieren ingezet worden, en een toelichting vind je op de volgende pagina's.

De vier knoppen

1. Gemak

Een belangrijke factor voor veel mensen om de fiets wel of niet te gebruiken is het gemak. Dit gaat niet alleen over de fysieke inspanning, maar ook over de praktische aspecten zoals de beschikbaarheid van fietspaden, fietsparkeren, de staat van de wegen en de toegankelijkheid van fietsen (bijvoorbeeld met elektrische fietsen). In gebieden waar de fietsinfrastructuur nog niet optimaal is of waar de afstanden groot zijn, kunnen we de knop van gemak aanpakken door te zorgen voor betere fietspaden, meer fietsstallingen en het vergroten van de bekendheid van elektrische fietsen. Het verbeteren van fietsparkeervoorzieningen bij populaire bestemmingen (zoals winkelcentra, scholen en werkplekken) zal ook de drempel verlagen om de fiets vaker te gebruiken.

In het Hogeland kan het helpen om het idee van fietsen als een makkelijk, snel en praktisch alternatief verder te versterken. Dit kan bijvoorbeeld door het veranderen van routines en het bekend maken van alternatieven die het fietsgebruik aantrekkelijker maken, zelfs in minder ideale omstandigheden.

Gedragsbenadering:

- **Routineverandering:** Veel mensen zijn gewend om de auto te gebruiken voor dagelijkse ritten, ook als dit niet altijd de snelste of meest duurzame keuze is. Door bewustmaking van de voordelen van fietsen – zoals minder stress, kostenbesparing en gezondere gewoonten – kan het gemakkelijker worden om een routine te ontwikkelen waarin de fiets een vast onderdeel wordt. Kleine veranderingen, zoals "fietsen op donderdag" of fietsmaand-uitdagingen, kunnen mensen helpen om het fietsen op regelmatige basis op te nemen in hun dagelijkse leven.
- **Tijdswinst door fietsgebruik:** In sommige gevallen denken mensen dat fietsen te tijdrovend is in vergelijking met de auto. Door mensen bewust te maken van hoe snel en efficiënt fietsen kan zijn – bijvoorbeeld door het maken van concrete vergelijkingen met andere vervoerswijzen – kan de gemakservaring van fietsen worden versterkt.
- **Eenvoudige toegang en planning:** Het gemak van het gebruik van de fiets kan verder worden vergroot door drempels voor gebruik te verlagen, zoals het gemakkelijk beschikbaar stellen van informatie over fietsroutes, het aanbieden van fiets-apps die de snelste en veiligste fietsroutes aanduiden, of het creëren van fietskluisjes op strategische plaatsen zodat mensen zich minder zorgen hoeven te maken over de veiligheid van hun fiets.



2. Normen

Wat anderen doen en wat als normaal wordt gezien, heeft een grote invloed op het gedrag van mensen. In de context van het Hogeland kan het zijn dat fietsgebruik nog niet de "norm" is, zeker in een regio waar de auto vaak het primaire vervoermiddel is. Het is belangrijk om de knop van normen in te schakelen door sociale invloeden te versterken die fietsgebruik positief bevorderen.

Door campagnes en lokale initiatieven te lanceren die het fietsen als gemeenschappelijke norm stimuleren, kunnen we gedragsverandering op gang brengen. Dit kan bijvoorbeeld door ambassadeurs aan te stellen die bekendstaan als actieve fietsers of door positieve verhalen van lokale inwoners die de voordelen van fietsen onderstrepen. Daarnaast kan het creëren van fietsgemeenschappen op scholen en werkplekken bijdragen aan het versterken van fietsgebruik als een sociaal geaccepteerd en gewaardeerd gedrag.

3. Weerstand

Er zijn verschillende obstakels die weerstand kunnen bieden tegen fietsen, zoals slechte weersomstandigheden, lange afstanden, of het feit dat men sneller met de auto of het openbaar vervoer is. Het model helpt ons te begrijpen welke specifieke weerstanden er zijn in Het Hogeland, zoals de noodzaak om lange afstanden te overbruggen of de ongewenste invloed van slecht weer. Afhankelijk van de gekozen maatregel en doelgroep kunnen we onze communicatie hierop afstemmen.

Om deze weerstand te overwinnen, kunnen we maatregelen treffen zoals het proberen van elektrische fietsen, zodat afstanden makkelijker en sneller kunnen worden afgelegd. Ook kunnen we inzetten op flexibele fiets-ov combinaties, zoals het verbeteren van deelfietspunten bij bus-/treinstations en P+R's of het aanbieden van kortingen voor fietspendelen in combinatie met het openbaar vervoer.

4. Motivatie

De motivatie om te fietsen kan sterk verschillen per persoon. Veel mensen fietsen al voor de gezondheidsvoordelen, anderen vinden het leuk om buiten te zijn, en weer anderen kiezen voor de fiets vanwege de lagere kosten. Toch is er vaak een gat tussen de motivatie en daadwerkelijk gedrag. De knop van motivatie kunnen we activeren door het verhogen van het bewustzijn rondom de voordelen van fietsen en door financiële en emotionele prikkels te bieden.

05

Gebiedsgerichte aanpak



Fietspotentie per kern

Om extra focus aan te brengen en doelgericht te werk te gaan zijn er een aantal focusgebieden gekozen waarin verschillende maatregelen ingezet gaan worden om het fietsen te stimuleren. Het Hogeland bestaat uit een groot gebied met daarin verschillende kernen. De volgende kernen zijn geselecteerd: Uithuizen, Leens, Winsum en Bedum. Per kern is de fietspotentie berekend. De gekozen kernen zullen gebruikt worden om gericht maatregelen op in te zetten. Het is mogelijk om eventueel ook te sturen op andere gebieden en kernen. Uit eerder overleg met Samenwerkende Bedrijven Eemshaven (SBE) is gebleken dat fietsstimulering, op dit moment, niet wenselijk is in dit gebied. Dit heeft te maken met het vele vrachtverkeer, niet verlichte wegen en het ontbreken van fietsinfrastructuur. Daarom wordt de Eemshaven niet meegenomen in deze analyse.

E-bike bereik Uithuizen, Leens, Winsum en Bedum

Er is dus gekozen om de focus voor fietsstimulering aan te brengen in de vier grote kernen in de gemeente Het Hogeland. Voor deze vier kernen is een analyse gemaakt op basis van het fietsnetwerk dat naar/door deze plaatsen loopt. Op basis hiervan is het bereik vanuit deze kernen voor een stadsfiets, e-bike en speed pedelec berekend. Deze zijn te vinden in de bijlagen van dit document. Dit geeft een visueel overzicht waar men kan komen met de verschillende fietsen. Hierin zijn een aantal uitgangspunten meegenomen (gebaseerd op eerdere ervaringen van Groningen Bereikbaar):

- Normale fiets afstand is tot 7,5km
- E-bike afstand is tot 15km
- Speed pedelec afstand is tot 30km
- Berekeningen zijn gemaakt op basis van fietspaden en/of wegen waar men kan fietsen (80km en 100km wegen zijn dus uitgesloten van de analyse)



06

Maatregelen

Gekozen maatregelen

In dit plan worden een reeks maatregelen gepresenteerd die zijn ontwikkeld op basis van het gedragsmodel voor fietsgebruik, waarbij rekening is gehouden met de specifieke omstandigheden en behoeften van de inwoners en ondernemers van Het Hogeland. Het gedragsmodel benadrukt de rol van normen, gemak, weerstand en motivatie als cruciale factoren voor gedragsverandering. Door deze pijlers strategisch te combineren, wordt er naar gestreefd het gebruik van de fiets als duurzaam vervoermiddel te bevorderen.

Deze maatregelen bouwen voort op succesvolle initiatieven, zoals de e-bike uitprobeeractie van Groningen Bereikbaar en de landelijke campagne "Kort ritje, da's zo gefietst". Waar deze acties al in brede zin zijn uitgevoerd in de provincie Groningen, zijn ze in dit plan specifiek afgestemd op de uitdagingen en mogelijkheden in Het Hogeland. Met een focus op zowel korte ritten als woon-werkverkeer, en met oog voor verschillende doelgroepen, zoals forenzen, ondernemers, ouders en kinderen, is dit plan erop gericht om een breed draagvlak te creëren voor fietsen.

Bij de maatregelen wordt een duidelijk onderscheid gemaakt tussen bestaande initiatieven van Groningen Bereikbaar, nieuwe maatregelen specifiek voor Het Hogeland, en bestaande maatregelen van de Provincie Groningen. Groningen Bereikbaar heeft de coördinerende rol en zorgt ervoor dat de verschillende maatregelen op elkaar aansluiten. Door deze integrale aanpak wordt het fietsen in Het Hogeland optimaal gestimuleerd en worden de bestaande infrastructuur en initiatieven beter benut.

In de volgende secties worden de maatregelen in detail beschreven. Elk initiatief is ontworpen om inwoners en bedrijven actief kennis te laten maken met alternatieven voor autogebruik, door hen de voordelen van fietsen direct te laten ervaren. Of het nu gaat om een e-bike, speed pedelec, bakfiets, of cargobike, deze acties worden ondersteund door praktische voorzieningen, gerichte communicatiecampagnes, en samenwerking met lokale partijen. Samen leggen deze maatregelen een solide basis voor een duurzamer, toegankelijker en vitaler Het Hogeland.

Groningen Bereikbaar zal de geplande maatregelen uitvoeren in de jaren 2025 en 2026. Aan het einde van 2025 wordt een evaluatiemoment gehouden. Op basis van de bevindingen uit deze evaluatie worden de maatregelen waar nodig herijkt of bijgesteld.



Maatregel 1: Uitprobeeractie e-bike en speed pedelec Het Hogeland

De uitprobeeractie van Groningen Bereikbaar is een succes in de stad Groningen. In een paar jaar tijd probeerden al ruim 1000 forensen een week gratis een e-bike. Meer dan de helft van de deelnemers geeft aan om over te stappen op de e-bike, of dit te willen doen in de toekomst.

Inwoners van Het Hogeland kunnen een week lang een speed pedelec gratis uitproberen. Voor deze actie wordt samengewerkt met lokale fietsendealers in de dorpen van de gemeente. De actie richt zich op bewoners die de speed pedelec gebruiken als alternatief voor de auto.

De lopende actie van Groningen Bereikbaar wordt uitgebreid uit in Het Hogeland. De focus ligt hier voornamelijk op de speed pedelec, die voor veel verkeersdeelnemers nog 'nieuw' is. In combinatie met fietsregeling aangeboden door werkgevers in het Hogeland zou deze voordelig kunnen worden aangeschaft, na een succesvolle probeerweek. Het gebruik en het uiteindelijke overstappercentage wordt gemonitord en gebruikt om de actie bij te sturen.



Doelen

Meer fietsers (200 deelnemers per jaar, 100 nieuwe fietsers)

Rol Groningen Bereikbaar

Coördineren

Raakvlakken

Gedragbeïnvloeding
Communicatie

Draagt bij aan ambities
Het Hogeland



€ 20.000



Q1 2025 opzetten
Q2 2025 uitvoering +
communicatie
Q3+Q4 + 2026 uitvoering



Partner:
Groningen
Bereikbaar

Leefbaar &
Toegankelijk



Duurzaam &
Gezond



Sociaal &
Verkeersveilig



Doelgroepen:



Recreatieve fietser



Doelgerichte fietser



Nog-niet-fietser



Maatregel 2: Cargobike voor ondernemers

Ondernemers in Het Hogeland kunnen twee weken gebruikmaken van een cargobike. Het doel van deze maatregel is ondernemers te laten ervaren dat de cargobike een goed alternatief kan zijn om in de directe omgeving werkzaam te zijn. Hiermee willen we fossiele kilometers besparen en richten ons op de korte ritten naar voorbeeld van bijvoorbeeld PostNL, Coolblue en DHL.

Je kan de elektrische cargobike proberen als alternatief voor de auto of bestelbus. Bijvoorbeeld om spullen tussen verschillende locaties te vervoeren. Op die manier ben je duurzaam onderweg en ook nog eens gezond bezig.



Doelen
Meer duurzame
logistiek

**Rol Groningen
Bereikbaar**
Coördineren

Raakvlakken
Gedragbeïnvloeding
Communicatie

**Draagt bij aan ambities
Het Hogeland**



Financiering loopt via Groningen Bereikbaar



Q1 2025 opzetten
Q2 2025 uitvoering +
communicatie
Q3+Q4 + 2026 uitvoering



Partner:
Groningen
Bereikbaar

Leefbaar &
Toegankelijk

Duurzaam &
Gezond

Sociaal &
Verkeersveilig

Doelgroepen:



Logistieke fietser:
ondernemers, MKB
bedrijven



Maatregel 3: Uitprobeeractie bakfiets

Jong geleerd is oud gedaan. In het kader van veilige en duurzame dorpen richten we ons met de bakfietsactie op ouders die dagelijks de auto gebruiken om (jonge) kinderen binnen de dorpen te verplaatsen voor opvang, recreatie of boodschappen. Met het doel autogebruik voor de korte ritten te verminderen, de veiligheid in de dorpen te verbeteren, en bewoners meer te laten bewegen door te fietsen.

Gezondheid en meer bewegen is een belangrijke afweging voor mensen om bewust te kiezen vaker de fiets te pakken. Met de probeeractie richten we ons op deze groep die de bakfiets zelf kan ervaren. Bewoners uit Het Hogeland kunnen twee weken een bakfiets uitproberen. Er wordt samenwerking gezocht met lokale partijen om de actie in te richten. Daarnaast wordt de koppeling gemaakt met de lokale 'Kort ritje, da's zo gefietst' campagne door de probeeractie en campagne te verbinden.



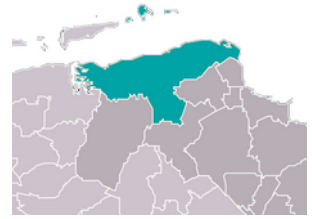
€10.000



Q1 2025 opzetten
Q2 2025 uitvoering +
communicatie
Q3+Q4 + 2026 uitvoering



Partner:
Groningen
Bereikbaar



Doelen

Meer fietsers, minder
auto's bij de scholen.

Rol Groningen Bereikbaar

Coördineren

Raakvlakken

Gedragsbeïnvloeding

Communicatie

Draagt bij aan ambities
Het Hogeland

Leefbaar &
Toegankelijk



Duurzaam &
Gezond



Sociaal &
Verkeersveilig



Doelgroepen:



Recreatieve fietser



Kinderen en scholieren
(en hun ouders)



Maatregel 4: Werkgeversaankpak Het Hogeland

Vanuit het fietsprogramma worden de grotere werkgevers in Het Hogeland betrokken om aan de slag te gaan met de fiets. Werkgevers spelen een belangrijke rol in het verduurzamen van mobiliteit; en kunnen beleid voor woon-werkverkeer en zakelijk verkeer hierop aanpassen. Mobiliteitsadviseurs van Groningen Bereikbaar bezoeken bedrijven en geven advies over het verduurzamen van mobiliteit en de voordelen van fietsen.

Dit kosteloze mobiliteitsadvies om duurzame mobiliteit binnen bedrijven heeft verschillende voordelen:

- Kostenbesparing
- Voorbereid op een duurzame toekomst en CO2-reductie
- Vitale medewerkers
- Een aantrekkelijke werkgever zijn voor (toekomstige) medewerkers

Met verschillende tools wordt huidig beleid, en de potentie van het fietsen in kaart gebracht.



Werkgevers met 100+ werknemers worden al benaderd door GB. Kleinere ondernemers als mogelijke uitbreiding van takenpakket.



Continu proces



Partner:
Groningen
Bereikbaar



Doelen

(in overleg - bedrijven en onderwijsinstellingen adviseren)

Rol Groningen Bereikbaar

Uitvoeren

Raakvlakken

Netwerken

Communicatie

Draagt bij aan ambities
Het Hogeland

Leefbaar &
Toegankelijk



Duurzaam &
Gezond



Sociaal &
Verkeersveilig



Doelgroepen:



Doelgerichte fietser

Nog-niet-fietser

Logistieke fietser:
ondernemers, MKB
bedrijven



Maatregel 5: Kort ritje? Da's zo gefietst!

Het Ministerie van Infrastructuur en Waterstaat is een initiatief gestart voor een landelijke fietscampagne: Kort ritje, da's zo gefietst. Vanuit de Provincie Groningen wordt dit verder uitgerold in Het Hogeland. Vanuit Het Hogeland wordt aangesloten op deze communicatiecampagne, waarbij gericht wordt op de ritten binnen de kernen van de gemeente; de korte ritten die nu met de auto worden gemaakt.

Voor deze campagne is er al een lokale insteek, en zal deze gekoppeld worden aan de verschillende fietsmaatregelen.



Doelen

Bereiken van inwoners
Het Hogeland

Rol Groningen Bereikbaar

In overleg

Raakvlakken

Gedragsbeïnvloeding
Communicatie

Draagt bij aan ambities
Het Hogeland



Financiering via Provincie Groningen



Continu



Partner:
Provincie Groningen

Leefbaar &
Toegankelijk



Duurzaam &
Gezond



Sociaal &
Verkeersveilig



Doelgroepen:



Doelgerichte fietser



Nog-niet-fietser



Logistieke fietser:
ondernemers, MKB
bedrijven



Kinderen en
scholieren
(en hun ouders)



Maatregel 6: Fietsscan

De Fietsscan van Groningen Bereikbaar is een middel om de fietspotentie, kansen en obstakels in kaart te brengen. Waar liggen de kansen om faciliteiten, fiscale regelingen of de fietscultuur binnen je bedrijf te verbeteren?

Op basis van de scan en de postcodeanalyse stelt Groningen Bereikbaar een adviesrapport op. Dit bestaat uit een verslag van de huidige fietsvriendelijkheid en een advies over hoe je méér uit fiets kunt halen. Daarnaast ontvangen bedrijven een overzicht van de postcodeanalyse. Het adviesrapport richt zich op het verbeteren van de huidige situatie en het slim benutten van nieuwe mogelijkheden. Deze aanpak zal niet alleen kostenbesparingen opleveren, maar ook de productiviteit en gezondheid van medewerkers bevorderen.



Doelen

12 deelnemende bedrijven

Rol Groningen Bereikbaar
Coördineren/uitvoeren

Raakvlakken

Gedragbeïnvloeding
Communicatie

Draagt bij aan ambities
Het Hogeland



€0,- Hangt samen met maatregel 4 (werkgeversaankpak)



Continu



Partner:
Groningen
Bereikbaar

Leefbaar &
Toegankelijk



Duurzaam &
Gezond



Sociaal &
Verkeersveilig



Doelgroepen:



Doelgerichte fietser



Nog-niet-fietser



Recreatieve fietser



Maatregel 7: Communicatieaanpak Het Hogeland

De communicatieaanpak van Groningen Bereikbaar ondersteunt de uitvoering van de andere maatregelen in Het Hogeland door inwoners, bedrijven en instellingen effectief te informeren en te betrekken. Groningen Bereikbaar zet haar expertise en middelen in om het gebruik van de fiets te stimuleren en mobiliteitsmaatregelen zichtbaar te maken. Via diverse communicatiekanalen van zowel Groningen Bereikbaar als Het Hogeland, zoals de website, sociale media, een digitale nieuwsbrief en de Groningen Bereikbaar-krant, worden de juiste doelgroepen bereikt met gerichte en inspirerende boodschappen. Deze middelen worden specifiek afgestemd op de lokale context van Het Hogeland, in nauwe samenwerking met het communicatieteam van de gemeente.

Daarnaast biedt Groningen Bereikbaar ondersteuning aan lokale organisaties, instellingen en bedrijven bij het communiceren over mobiliteitsacties en -maatregelen. Een communicatiewerkgroep, samengesteld uit communicatieadviseurs van Groningen Bereikbaar en Het Hogeland, zorgt voor een afgestemde aanpak. Zo wordt communicatie strategisch ingezet om het succes van de andere maatregelen te versterken en bewoners en bedrijven actief te betrekken bij de mobiliteitstransitie in Het Hogeland.



€20.000



Continu - op basis van een communicatiekalender



Partner:
Groningen Bereikbaar en Provincie Groningen

Doelgroepen:



Doelgerichte fietser



Nog-niet-fietser



Logistieke fietser:
ondernemers, MKB
bedrijven



Recreatieve fietser



Kinderen en scholieren
(en hun ouders)



Sportieve fietser



Doelen

Bereiken van alle doelgroepen (in overleg met Het Hogeland)

Rol Groningen Bereikbaar
Coördineren/uitvoeren

Raakvlakken

Gedragbeïnvloeding
Communicatie

Draagt bij aan ambities
Het Hogeland

Leefbaar &
Toegankelijk



Duurzaam &
Gezond



Sociaal &
Verkeersveilig





Maatregel 8: De fietser van de toekomst

Bij deze maatregel wordt gefocussed op de fietser van de toekomst: (jonge) kinderen en scholieren. Er zijn al een aantal bestaande stimuleringsmaatregelen zoals:

- Kinderfietsroute
- HiBike
- Fietsvriendelijke school
- Jong op de fiets
- Kleuters op de fiets

De bovengenoemde maatregelen worden door de Provincie Groningen uitgevoerd om het fietsen onder jonge verkeersdeelnemers op een veilige manier te stimuleren. Hierbij worden niet alleen de kinderen, maar ook hun ouders betrokken. Groningen Bereikbaar zoekt binnen Het Hogeland naar potentiële deelnemers en stemt de uitvoering van de acties af met de Provincie Groningen.



Financiering door Provincie Groningen



Continu - op basis van een communicatiekalender



Partner:
Provincie Groningen, Huis voor de Sport
Groningen, Verkeerswijzer Groningen

Doelgroepen:



Kinderen en scholieren
(en hun ouders)



Doelen
Stimuleren

Rol Groningen Bereikbaar
Verbinden

Raakvlakken
Gedragbeïnvloeding
Communicatie

Draagt bij aan ambities
Het Hogeland

Leefbaar &
Toegankelijk



Duurzaam &
Gezond



Sociaal &
Verkeersveilig





Maatregel 9: Fietser op aangepaste fiets

De provincie Groningen wil meer bekendheid geven aan de verschillende soorten aangepaste fietsen en inzicht bieden in de mogelijkheden die bestaan naast een scootmobiel en een auto. Samen met Het Hogeland verkent de provincie Groningen mogelijkheden om het gebruik van aangepaste fietsen te stimuleren. In 2025 zal de exacte invulling en uitwerking van deze maatregel plaatsvinden.

Het sociaal team van de gemeente kan hierbij aanvullende informatie geven over de beschikbare opties en ondersteuning. Ook wordt gedacht aan een uitprobeeractie, zodat inwoners zelf kunnen ervaren welke fiets het beste bij hen past.



Doelen

Stimuleren fietsgebruik

Rol Groningen Bereikbaar
Ondersteunen

Raakvlakken

Gedragbeïnvloeding
Communicatie

Draagt bij aan ambities
Het Hogeland



P.M. (mogelijk via VSD-subsidie)



n.t.b.



Mogelijke partners:
Groningen Bereikbaar, Verkeerswijzer Groningen,
Provincie Groningen, VVB

Doelgroepen:



Fietzers op een
aangepaste fiets

Leefbaar &
Toegankelijk 

Duurzaam &
Gezond 

Sociaal &
Verkeersveilig 



Maatregel 10: Welkomspakket mobiliteit

Het Hogeland introduceert deze maatregel om nieuwe inwoners en verhuizers binnen de gemeente te verwelkomen en te stimuleren zich duurzaam te verplaatsen. Gedacht wordt aan het versturen van een welkomspakket met speciale aandacht voor mobiliteit, waaronder informatie over fietsroutes, handige tips voor het gebruik van (aangepaste) fietsen, en het proberen van verschillende fietsen binnen de gemeente (zie maatregel 1-3).

Met deze maatregel wil Het Hogeland inwoners inspireren om vaker de fiets te pakken en zo bij te dragen aan een duurzame en bereikbare leefomgeving. Exacte inhoud en communicatie zal worden uitgewerkt in 2025.



Doelen

Informeren bewoners

Rol Groningen Bereikbaar
n.t.b.

Raakvlakken

Gedragbeïnvloeding
Communicatie

Draagt bij aan ambities
Het Hogeland



P.M. (mogelijk via VSD-subsidie)



n.t.b.



Partner:
Groningen Bereikbaar

Leefbaar &
Toegankelijk



Duurzaam &
Gezond



Sociaal &
Verkeersveilig



Doelgroepen:



Doelgerichte fietser



Nog-niet-fietser



Logistieke fietser:
ondernemers, MKB
bedrijven



Recreatieve fietser



Kinderen en scholieren
(en hun ouders)



Sportieve fietser



07

Planning 2025*



	Q1 2025 Q2 2025	Q3 2025 Q4 2025
Maatregel 1-3 Uitprobeer-actie	Vorbereiden maatregelen + communicatie Uitvoering	Uitvoering + bijsturen Evaluatie
Maatregel 4 Werkgeversaapnak	Continu	Continu
Maatregel 5 'Kort Ritje, Da's zo gefietst'	Continu	Continu
Maatregel 6 Fietsscan	Continu	Continu
Maatregel 7 Communicatie- aanpak	Inzet hangt samen met de andere maatregelen	
Maatregel 8 Fietser van de toekomst	Continu	Continu
Maatregel 9 Fietser op een aangepaste	Onderzoek en inventarisatie Ontwerp	Implementatie Evaluatie
Maatregel 10 Welkomspakket		

*de planning wordt afgestemd op het startmoment van de samenwerking.



08

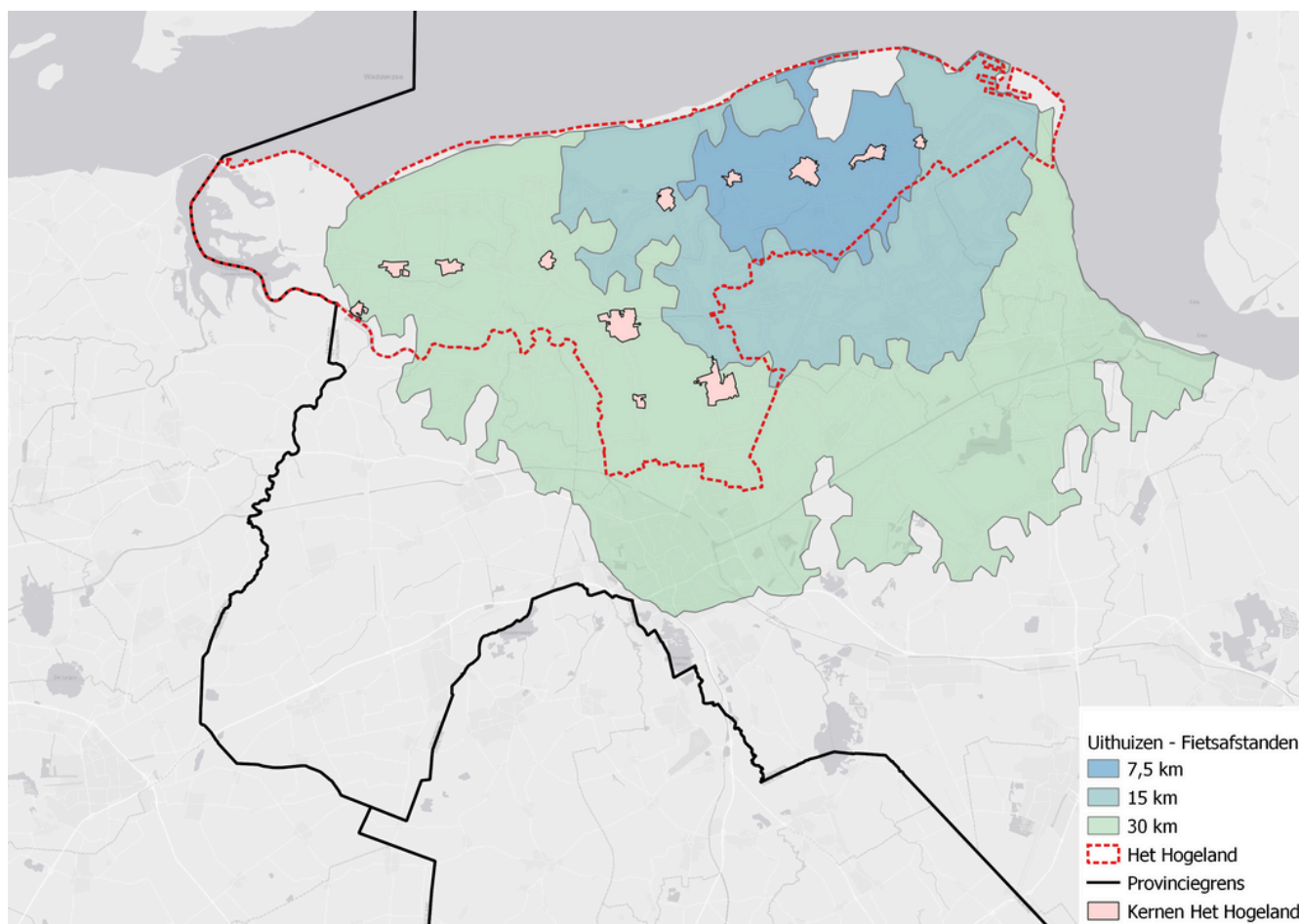
Kostenoverzicht 2025 & 2026

Maatregel	Omschrijving	Kosten per jaar
1. Uitprobeeractie e-bike en speed pedelec	Inzet twee e-bikes / speed pedelecs, inzet reserveringssysteem, ureninzet	€25.000
2. Cargobike voor ondernemers	Actief inzetten van de bestaande cargobike actie onder ondernemers in Het Hogeland	n.v.t.
3. Uitprobeeractie bakfiets	Inzet één elektrische bakfiets, inzet reserveringssysteem, ureninzet	€10.000
4. Werkgeversaanpak Het Hogeland	Advies voor grote werkgevers om mobiliteit te verduurzamen, gericht op woon-werkverkeer en zakelijk verkeer. We bieden een fietsscan bij kleinere werkgevers en scholen.	n.v.t.
5. Kort ritje? Da's zo gefietst!	Lokale campagne gericht op het verminderen van korte autoritten binnen kernen, aansluitend op een landelijke campagne. Maatregel 1-3 als toevoeging op de lokale campagne	n.v.t.
6. Fietsscan	Fietspotentie, kansen en obstakels in kaart te brengen van organisaties. Postcodescan is onderdeel hiervan	n.v.t.
7. Communicatieaanpak Het Hogeland	Communicatie over, en ondersteuning van, alle mobiliteitsmaatregelen. Kosten bestaan uit inzet middelen en ureninzet communicatieadviseur	€20.000
8. De fietser van de toekomst	Educatieve fietsprogramma's voor kinderen, uitgevoerd door de Provincie Groningen om fietsveiligheid en -gebruik te stimuleren.	n.v.t.
9. Fietser op een aangepast fiets	n.t.b.	financiëring (deels) via VSD-programma 2025
10. Welkomstpakket	n.t.b.	financiëring (deels) via VSD-programma 2025

Bijlage 1



Bereik vanuit Uithuizen

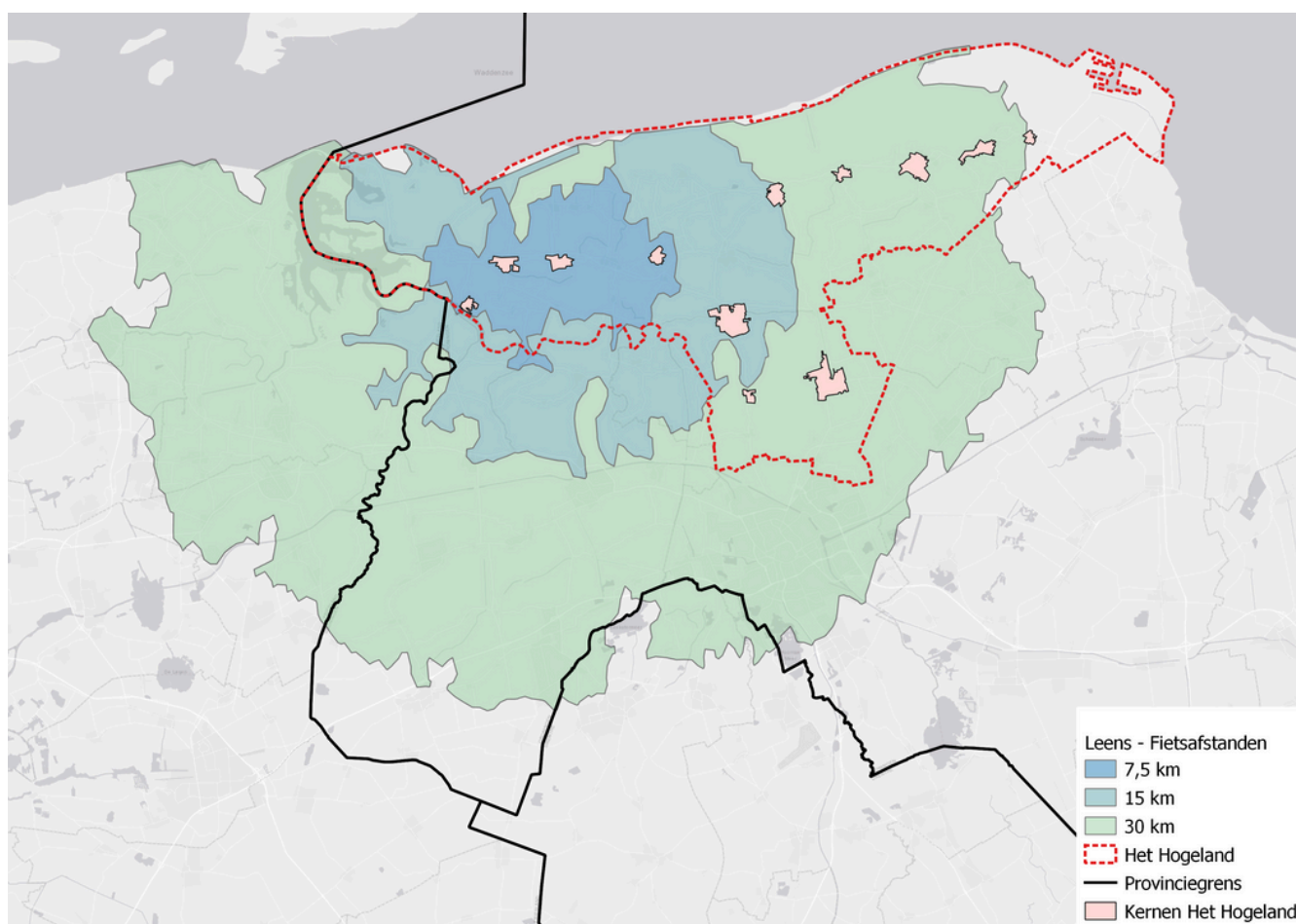


Afbeelding 4. Bereik vanuit Uithuizen voor de fiets (7.5km), e-bike (15km) en speed pedelec (30km)

Bijlage 2



Bereik vanuit Leens

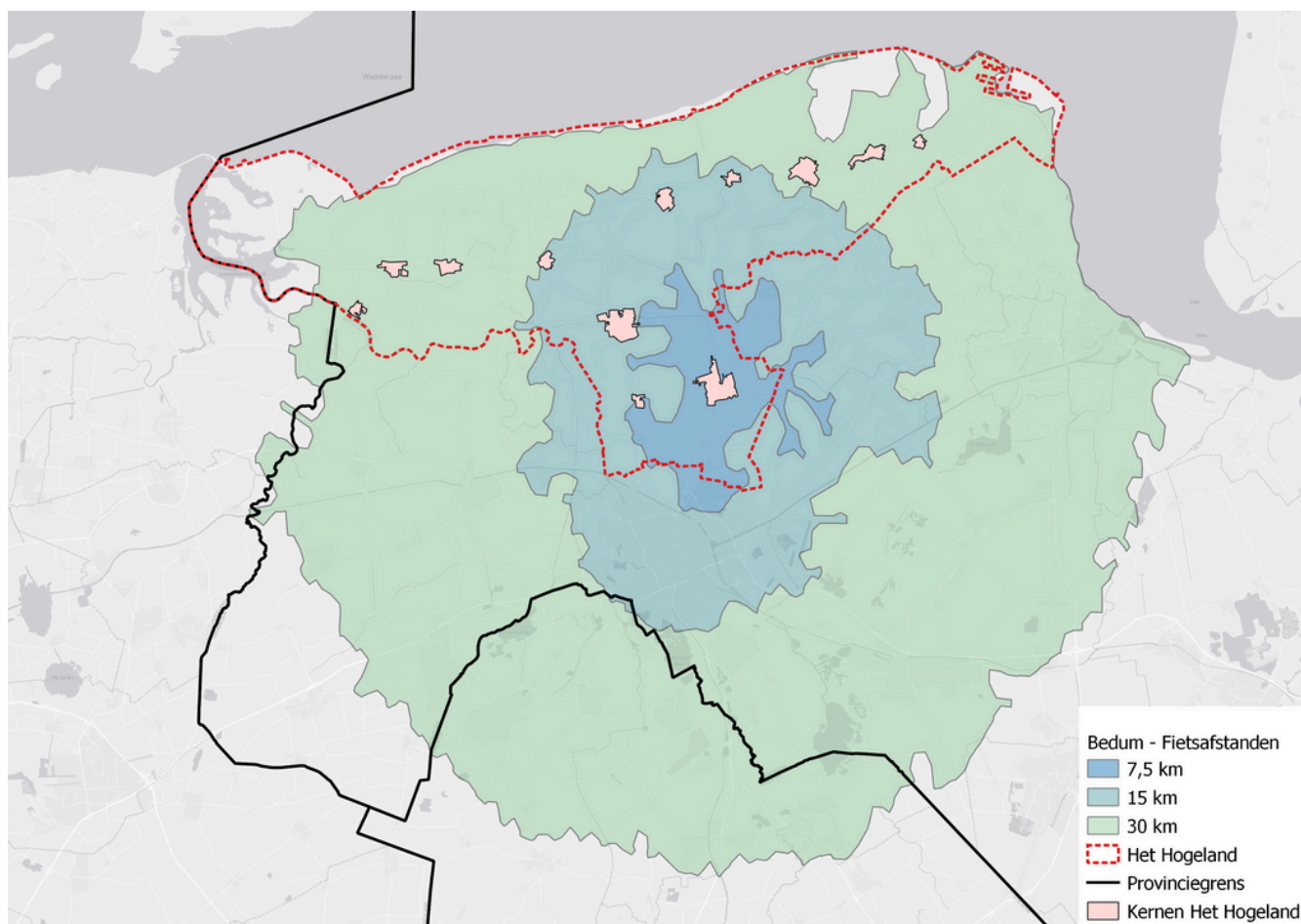


Afbeelding 4. Bereik vanuit Leens voor de fiets (7.5km), e-bike (15km) en speed pedelec (30km)

Bijlage 3



Bereik vanuit Bedum

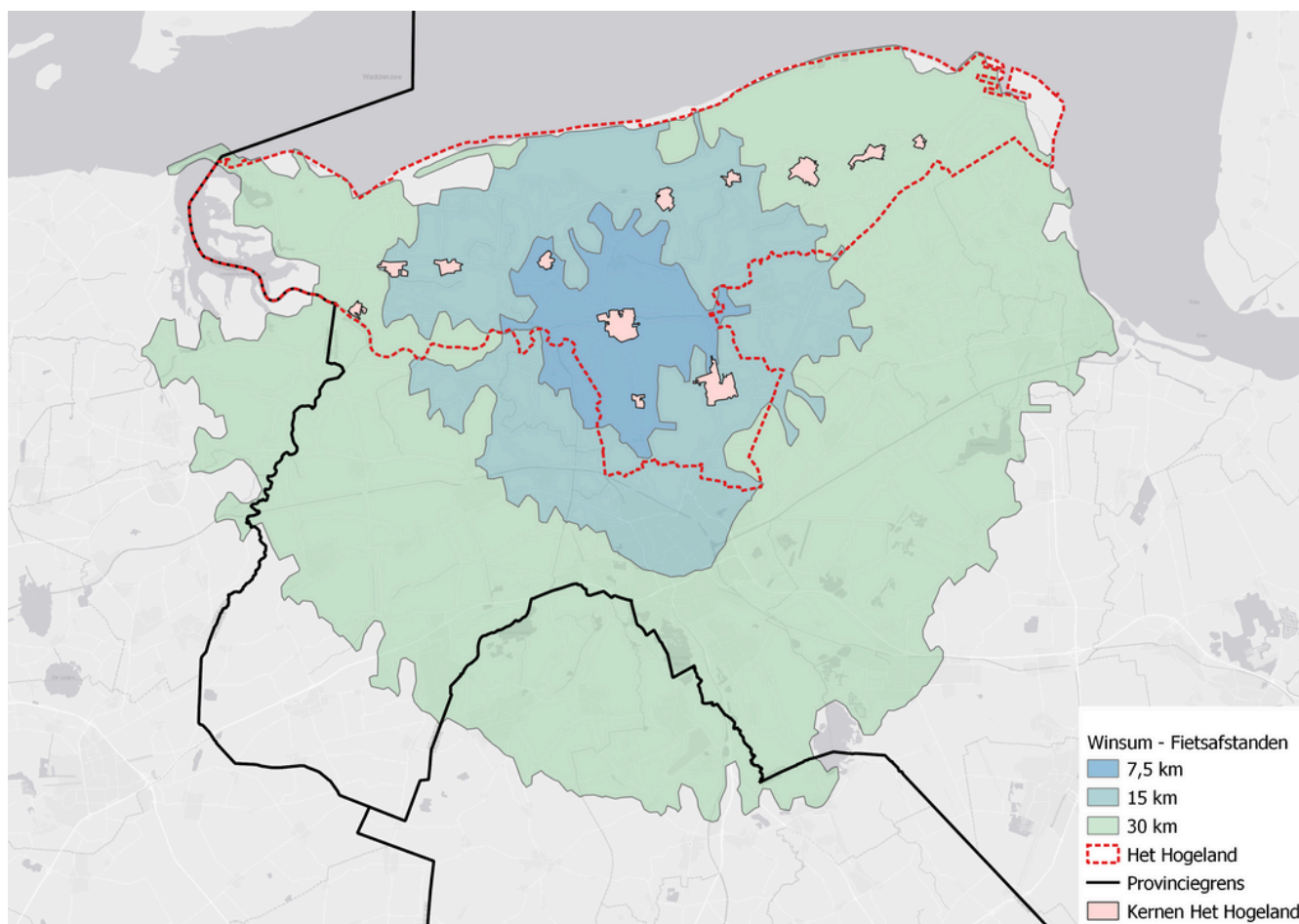


Afbeelding 4. Bereik vanuit Bedum voor de fiets (7.5km), e-bike (15km) en speed pedelec (30km)

Bijlage 4



Bereik vanuit Winsum



Afbeelding 4. Bereik vanuit Winsum voor de fiets (7.5km), e-bike (15km) en speed pedelec (30km)