

## **Toelichting:**

### **Toelichting op voorstel:**

Op 1 april 2002 is de Flora – en faunawet in werking getreden. Deze wet regelt de bescherming van planten- en diersoorten. In de Flora- en faunawet zijn EU richtlijnen voor de bescherming van soorten opgenomen (Habitatrichtlijn, Vogelrichtlijn) en het internationale CITES-verdrag voor de handel in bedreigde diersoorten.

### **Doelstelling van de wet**

De doelstelling van de wet is de bescherming en het behoud van in het wild levende planten- en diersoorten. Hierbij is het uitgangspunt “Nee, tenzij”. Dit betekent dat activiteiten met een schadelijk effect op beschermde soorten in principe verboden zijn. Daarnaast stelt de wet dat ook dieren die geen direct nut voor de mens opleveren van onvervangbare waarde zijn.

De wet regelt verder het beheer, schade bestrijding, jacht, handel, het in bezit hebben en van andere menselijke activiteiten die een schadelijk effect kunnen hebben op beschermde diersoorten

### **Zorgplicht**

In de Flora en faunawet is een zorgplicht opgenomen. Deze zorgplicht houdt in dat menselijk handelen geen nadelige gevolgen mag hebben voor de flora en fauna. De zorgplicht geldt voor alle planten en dieren, beschermd of niet. In het geval van beschermde planten en dieren geldt de zorgplicht ook als er een ontheffing of vrijstelling is verleend.

### **Beschermde soorten**

Onder de Flora- en faunawet zijn als beschermde diersoorten aangewezen:

- een aantal inheemse plantensoorten;
- alle van nature in Nederland voorkomende zoogdierensoorten, behalve de zwarte rat, de bruine rat en de huismuis;
- alle van nature op het grondgebied van de EU voorkomende diersoorten;
- alle van nature in Nederland voorkomende amfibieën- en reptielensoorten;
- alle van nature in Nederland voorkomende vissoorten (met uitzondering van soorten genoemd in de Visserijwet van 1963);
- een aantal overige inheemse diersoorten;
- een aantal uitheemse dier- en plantensoorten

### **Verbodsbepalingen**

De Flora- en faunawet bevat een aantal verbodsbepalingen om ervoor te zorgen dat in het wild levende soorten zoveel mogelijk met rust gelaten worden. Deze verbodsbepalingen houden onder andere in dat (beschermde) planten niet geplukt mogen worden. Dieren (beschermd of niet) mogen niet gedood, verwond of gevangen worden. Ook de plaatsen waar dieren verblijven zijn beschermd. Het uitzetten van dieren of planten in de vrije natuur is niet toegestaan, net zomin als het kopen of verkopen van (beschermde) planten of dieren, of producten die van (beschermde) planten of dieren zijn gemaakt.

### **Beschermde leefomgeving**

De Flora- en faunawet maakt het voor provincies en gemeenten mogelijk een bepaalde plek in het landschap aan te wijzen als beschermde leefomgeving. Zo kunnen plaatsen die van groot belang zijn voor het voortbestaan van planten- of diersoort worden beschermd. Een beschermde leefomgeving kan bijvoorbeeld zijn: een fort of bunker waar vleermuizen overwinteren, een dassenburcht, een plek waar orchideeën groeien of een muur waarop beschermde planten groeien.

Als nadere uitwerking van de Flora- en faunawet is het besluit *Vrijstelling beschermde dier- en plantensoorten* vastgesteld. In dit besluit wordt geregeld wanneer en onder welke voorwaarden een vrijstelling van de Flora- en faunawet mogelijk is. Hierbij is onderscheid gemaakt in de mate van

zeldzaamheid door middel van verdeling van de flora- en faunasoorten in tabellen (zie bijlage. Gedragscode Beheer). In tabel 1 zijn algemeen voorkomende soorten opgenomen. Tabel 2 bevat een lijst met beschermde diersoorten en tabel 3 bevat hoofdzakelijk zwaar beschermde Rode lijst soorten. Overigens zijn alle soorten die in de tabellen benoemd, beschermd. Dat geldt eveneens voor alle vogelsoorten.

Het ministerie van Landbouw, Natuur en Voedselkwaliteit (LNV) adviseert elke gemeente om een drietal gedragscodes te maken. Dit zijn:

1. gedragscode Beheer;
2. gedragscode Ruimtelijke Ontwikkeling en inrichting.

De gedragscode Beheer heeft betrekking op het regulier onderhoud. De gedragscode Gebruik heeft vooral betrekking op evenementen en recreatie, terwijl de gedragscode Ruimtelijke Ontwikkelingen op grootschaliger functieveranderingen slaat. De gemeente krijgt bij de uitvoering van reguliere onderhoudswerkzaamheden hoofdzakelijk te maken met de gedragscode Beheer.

### **Gedragscode Beheer**

Voor beheer in gebieden waar alleen algemene flora- en faunasoorten (tabel 1) voorkomen, geldt een algemene vrijstelling van de ontheffingsplicht. Mochten er flora- en faunasoorten uit tabel 2 en 3 of vogels voorkomen, dan is een gedragscode noodzakelijk. De gedragscode is een instructieboek, waarin is beschreven hoe met bestendig beheer en onderhoud rekening met de natuurwaarden moet worden gehouden. Als er een ingreep moet plaatsvinden in een gebied waar beschermde soorten voorkomen en het betreft maatregelen die niet onder bestendig beheer onder te brengen zijn, moet er per activiteit of project een ontheffing bij het ministerie van LNV worden aangevraagd.

Onder bestendig beheer en onderhoud worden activiteiten verstaan die gericht zijn op instandhouding van de bestaande situatie. Naar verwachting vallen circa 90 % van onze werkzaamheden onder bestendig beheer. Voorbeelden van bestendig beheer zijn:

- Jaarlijks maaien van een wegberm in een bepaalde periode;
- Schoffelen van een heestervak;
- Begeleidingssnoei in een laanbeplanting;
- Uitmaaien van een sloot/slootoever in de nazomer.

Het doorvoeren van veranderingen is *geen* bestendig beheer. Voorbeelden van niet bestendig beheer zijn:

- Omvorming van een heestervak naar gazon;
- Aanbrengen beplanting in een grasberm;
- Kappen van een laanbeplanting;
- Baggeren (verwijderen van de modderlaag en onder water herprofilieren);
- Dempen van een sloot.

Op dit moment werkt de gemeente De Marne met een vastgestelde gedragscode bestendigbeheer. Omdat de oude verlopen is moet de nieuwe door de gemeenteraad worden vastgesteld.

### **Voordelen aanneme gedragscode beheer**

De vereniging Stadswerk heeft samen met de Vereniging van Hoveniers en Groenvoorzieners (VHG) een standaard gedragscode Beheer gemaakt die door LNV is getoetst. Inmiddels heeft LNV een goedkeuringsbesluit voor deze gedragscode genomen. De gedragscode Beheer geldt concernbreed. Het aannemen van de gedragscode scheelt veel (procedure) tijd en capaciteit, omdat anders voor allerlei beheermaatregelen een ontheffing aangevraagd dient te worden. Komen we tijdens het werk een soort uit de tweede categorie tegen, dan zijn we verplicht om het werk stil te leggen, en een

onthefing aan te vragen bij het ministerie van LNV. Dit kost acht weken tot zes maanden, en de kans is groot dat er een boete wordt uitgedeeld. Met regulier beheer kunnen wij geen acht weken tot zes maanden wachten. Als we de gedragscode aannemen, staat precies omschreven wat we in voorkomende gevallen doen, en kunnen we de werkzaamheden op die manier uitvoeren.

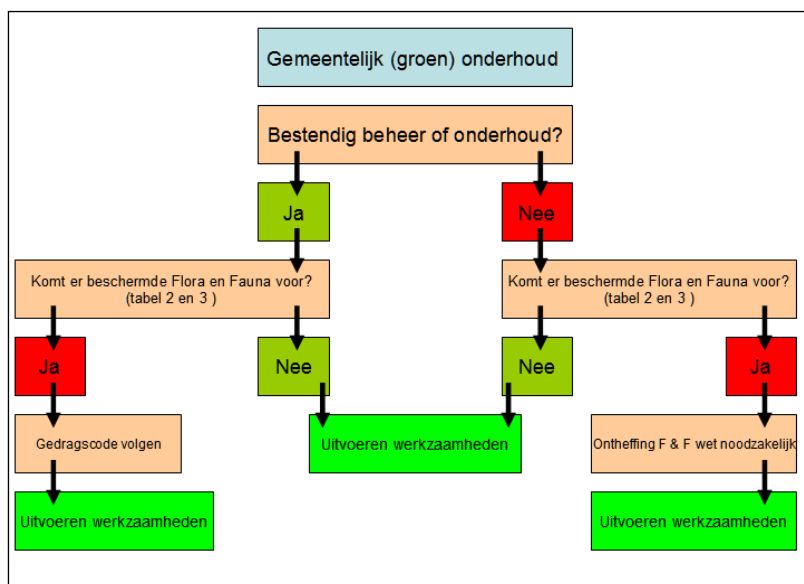
### Ontheffing na aanname van de gedragscode

Voor onderhoudswerkzaamheden die niet vallen onder bestendig beheer en onderhoud is de gedragscode Beheer niet toereikend. Voor deze werkzaamheden is het noodzakelijk om een inventarisatie (ecoscan) uit te voeren om er achter te komen of er beschermde flora- en faunasoorten in het onderhoudsgebied aanwezig zijn. Mocht dit zo zijn, is een ontheffing Flora- en Faunawet verplicht. Voorbeelden van ontheffingsplichtige werkzaamheden zijn:

- Kappen van een laanbeplanting waarin een roekenkolonie zit;
- Dempen van een sloot waarin de kleine modderkruiper zit.

Het aanvragen van een ontheffing is een zeer tijdrovende aangelegenheid. De behandeltermijn is minimaal acht weken en kan oplopen naar 4 tot 6 maanden. Het gaat hierbij om een officieel besluit waar ook derden bezwaar of beroep kunnen aantekenen. Naast deze procedure tijd moet rekening worden gehouden met de tijd die een ecoscan kost. Bepaalde faunasoorten (bijvoorbeeld vleermuizen) maken slechts een gedeelte van het jaar gebruik van een gebied, waardoor de doorlooptijd van een ecoscan zeker één jaar kan duren. Dit speelt vooral bij kap van (oude) bomen.

In onderstaand schema is weergegeven hoe bij *elke* beheersbehandeling moet worden gekeken in hoeverre er sprake kan zijn van conflicten met de Flora- en Faunawet.



### Consequenties voor de gemeente

Het handelen volgens de gedragscode Beheer en de gedragscode Ruimtelijke ontwikkeling en Inrichting vergt extra inzet van de gemeente. Het gaat hierbij om een tweetal facetten, te weten;

1. Waar komen de beschermde flora- en faunasoorten voor?
2. Vakkennis over het toepassen van de Flora- en faunawet.

*Waar komen de beschermde flora- en faunasoorten voor?*

Op dit moment hebben wij redelijk inzichtelijk waarin de gemeente beschermde flora- en faunasoorten voorkomen. Aannemelijk is dat soorten op die locaties voorkomen die nu al ecologisch door de gemeente

beheerd worden. Het Eenrummerbos, de ecologische bermen, en de ecologisch beheerde stukken in Zoutkamp en Houwerzijl. Maar vleermuizen, vogels en muurplanten zullen zich ook buiten deze gebieden bevinden. Het inventariseren, verzamelen en het verwerken van gegevens blijft een doorgaand proces.

Voor bestendig beheer is het zaak de gegevens bij te houden. Voor wat betreft het implementeren van de gedragscode Ruimtelijke Ontwikkeling en Inrichting zal nog werk verzet moeten worden. Voor een deel kunnen we gebruik maken van de gegevens, de leidraad en de natuurkalender van de gedragscode Bestendig Beheer. Mensen zullen nog wel opgeleid moeten worden, en de manier van werken eigen maken.

### **Gedragscode Ruimtelijke ontwikkeling en inrichting**

Hoewel er bij gemeentelijke ruimtelijke ontwikkelingen tot nu toe nog niet wordt gewerkt met een goedgekeurde gedragscode Ruimtelijke Ontwikkeling werd bij elk project wel beschreven wat de ecologische consequenties zijn. Deze consequenties én compensatiemogelijkheden worden door middel van ecoscans inzichtelijk gemaakt. Nu een gedragscode Ruimtelijke Ontwikkeling en Inrichting door de Minister is goedgekeurd, kan deze ook door de gemeenteraad van de gemeente De Marne worden aangenomen. Vervolgens kunnen wij met deze gedragscode gaan werken.

### **Ruimtelijke ontwikkeling en inrichting.**

Onder ruimtelijke ontwikkeling en inrichting wordt een breed scala aan grootschalige en kleinschalige activiteiten verstaan, met als resultaat een functieverandering of uiterlijke verandering van een gebied of object. In de praktijk spreken we dan van (het-)inrichting, aanleggen, reconstrueren, grootschalig onderhoud, omvormen, (ver-)bouwen of een verandering in beheer of gebruik. Meestal worden dergelijke activiteiten gerealiseerd in de vorm van een project.

Voorbeelden grootschalig:

- Aanleggen of verbreden van wegen.
- Aanleggen van bedrijventerreinen en woonwijken.
- Herinrichten van parken.
- Wijzigen van een waterpeil in een polder.
- Omvormen van landbouwgrond naar natuur/bos.

Voorbeelden kleinschalig:

- (Ver-)bouwen van een schuur of een huis.
- Vellen van een rij bomen.
- Schaven van een wegberm.
- Uitbaggeren van dichtgegroeide waterpartijen.
- Omvormen van een heestervak naar gazon.

Voorbeelden van voorbereidende werkzaamheden::

- Egaliseren van een terrein.
- Inrichten van een terrein als werkterrein/opslagruimte/locatie voor bouwketen
- Plaatsen van een bouwsteiger

### *Beschermde soorten:*

Indien (beschermde) soorten op een projectlocatie voorkomen, dient zorgvuldig te worden gehandeld en te worden voldaan aan de zorgplicht. Op basis van categorisering in beschermingsgraad legt het ministerie EL&I een bepaalde verantwoording bij de initiatiefnemer, de voorbereider en de uitvoerder van een activiteit. De centrale vraag hierbij is: Op welke wijze wordt er zorgvuldig gehandeld en hoe wordt invulling gegeven aan de algemene zorgplicht?

Om invulling te geven aan deze verantwoordelijkheid zijn de volgende instrumenten beschikbaar:

- Vrijstelling
- Ontheffing
- Gedragscode

In onderstaande tabel zijn de instrumenten schematisch weergegeven. In het tekstkader volgt een toelichting op de gehanteerde begrippen.

		ACTIVITEIT		
		Bestendig beheer	Bestendig gebruik	Ruimtelijke Ontwikkeling
hoog BESCHERMINGS laag	Niet beschermde soorten	A	A	A
	Tabel 1 soorten	V	V	V
	Tabel 2 soorten	G	G	G
	Vogels	Algemeen voorkomend <sup>1</sup>	G*	G*
		Schaars <sup>1</sup>	G*	G*
		Zeldzaam <sup>1</sup>	G*	G+
		Niet jaarrond beschermde nesten <sup>2</sup>	G*	Gi
		Jaarrond beschermde nesten <sup>2</sup>	G*	O <sup>3</sup>
		Tabel 3 soorten	G*	O

LEGENDA	
A	Algemene zorgplicht geldt
V	Vrijstelling, algemene zorgplicht geldt
G	Inzet gedragscode mogelijk
G*	Inzet gedragscode mogelijk (beperking t.a.v. verontrusten)
G+	Inzet gedragscode mogelijk, activiteit melden bij ministerie EL&I
Gi	Inzet gedragscode mogelijk, inventarisatie gewenst
O	Ontheffing <sup>4</sup>

### Vakkennis over het toepassen van de Flora- en Faunawet

In principe krijgt iedereen die in de openbare ruimte aan het werk is met de Flora- en Faunawet te maken. Het is daarom noodzakelijk om alle betreffende medewerkers op de hoogte te stellen van de wet: welke activiteit mag wel plaatsvinden en welke niet. In de gedragscode wordt precies vastgelegd op welke wijze medewerkers rekening moeten houden met beschermde planten- en diersoorten. Bovendien is hierin vastgelegd waar welke verantwoordelijkheid ligt. De gedragscode stelt als eis dat een organisatie, op verschillende niveaus, aantoonbare deskundigheid op het gebied van de F&F wet heeft bij de uitvoering van het (bestendige) onderhoud. Hierbij gaat het om de onderstaande niveaus:

1. Medewerker Beheer en meewerkend voorman (LBO, MBO) niveau 1,
2. Opzichters en uitvoerders, teamleider Beheer (MBO, HBO) niveau 2,
3. Werkvoorbereider, beleidsmedewerker (MBO, HBO en hoger) niveau 3.

Deze aantoonbare deskundigheid kan aan de hand van een certificering worden verkregen. Het is geen certificering zoals een ISO of NEN maar een soort certificaat voor een medewerker waarmee hij/zij kan aantonen over voldoende kennis van de F&F wet te beschikken. Overigens is er voor elk werkniveau een apart certificeringstraject.

De medewerkers van het taakveld Beheer, die in het groen werkzaam zijn, zijn gecertificeerd, evenals de beleidsmedewerker Groen.

De medewerkers die te maken krijgen met de gedragscode Ruimtelijke ontwikkeling en Inrichting zullen nog gecertificeerd moeten worden.

Overigens geldt dit bovenstaande niet alleen voor de gemeente als opdrachtgever, maar ook voor alle aannemers die in opdracht van de gemeente werkzaamheden verrichten. In onderhoudsbestekken die de gemeente aan- of uitbesteedt, moeten wij voorwaarden stellen aan het kennisniveau van de Flora- en Faunawet en eisen dat de gedragscode Beheer van toepassing is voor de uit te voeren werkzaamheden. Een aannemer moet kunnen aantonen dat hij beschikt over voldoende kennis.

De gedragscode dient in de praktijk zorgvuldig te worden toegepast. Uiteraard is dit onze insteek.