



'Eemsmond: fit en vitaal op maat'

Sportvisie 2016-2021

Bijlagen

Inhoudsopgave

BIJLAGE 1: TOTAALOVERZICHT UITVOERINGSPROGRAMMA'S	3
BIJLAGE 2: UITKOMSTEN CONFRONTATIEMATRIX	5
BIJLAGE 3: OVERZICHT PROCES TOTSTANDKOMING SPORTVISIE	7
BIJLAGE 4: HET INTEGRALE MODEL GEKOPPELD AAN BELEIDSTERREINEN EN AFDELINGEN	8
BIJLAGE 5: BEVOLKINGSPROGNOSE GEMEENTE EEMSMOND OP BASIS VAN INWONERS PER KERN	10
BIJLAGE 6: ONTWIKKELINGEN SPORT- EN BEWEEGBELEID RIJKSOVERHEID EN PROVINCIE	12
BIJLAGE 7: NOTULEN PARTICIPATIEBIJEENKOMST 4 NOVEMBER 2013	15
BIJLAGE 8: SAMENVATTING ENQUÊTE DIGITALE JEUGDRAAD	19
BIJLAGE 9: ONTWIKKELINGEN ANDERE BELEIDSTERREINEN	21
BIJLAGE 10: GEZONDHEIDSNORMEN	22

Bijlage 1: Totaaloverzicht uitvoeringsprogramma's

Uitvoeringsprogramma	Doel	Maatregel	Planningsfase	Planning	Rol gemeente	Financiën
'Accommodaties: een multifunctionele basis'	1. Stimuleren en faciliteren van samenwerking op accommodaties	a. Stimuleren van samenwerking en gebruik	Proces	2017 e.v.	Regisseren	2016 € 24.500 2017 € 24.500 2018 € 24.500 (PM/incidenteel)
		b. Bevorderen multifunctioneel gebruik	Proces	2017 e.v.	Regisseren	
	2. Waar mogelijk samenvoegen van functies	a. Investeren in kwaliteit sportaccommodaties	Vorbereiding, proces	2017/2017	Regisseren	
	3. Optimaliseren en transparantie bieden in beheer en exploitatie	a. Intern inzicht verkrijgen in beheer en exploitatie	Vorbereiding	2017/2017	Regisseren	
		b. Inventarisatie optimale beheervorm	Vorbereiding	2017/2017	Regisseren	
		c. Optimaliseren en organiseren planning in gebruik van accommodaties	Implementatie	2017	Regisseren	
		d. Harmonisatie en opstellen transparante tariefstelsel	Proces/implementatie	2017/2017	Regisseren	
	4. Benutten van de mogelijkheden van de openbare ruimte voor sporten en bewegen	a. Specifieke wensen onderzoeken en mogelijkheden benutten	Proces	2017 e.v.	Regisseren	
'Sportstimulering: actieve verenigingen en inwoners'	5. Stimuleren maatschappelijk actieve verenigingen	a. Actualisatie subsidiebeleid	Vorbereiding/implementatie	2017 e.v.	Regisseren / Stimuleren	Interne uren
	6. Continueren 'Eemsmond 100% fit' 7. Het bieden van verenigingsondersteuning	b. Uitvoeren verenigingsmonitor	Vorbereiding/bijsturing	2017 e.v.	Regisseren	Geborgd bij 1
		a. Continueren 'Eemsmond 100% fit'	Implementatie	2017 e.v.	Regisseren	
		a. Instellen werkgroep 'Vernieuwend sportaanbod'	Proces	2017 e.v.	Regisseren	Geborgd bij 1
		b. Stimuleren samenwerking door thema-avonden	Implementatie	2017 e.v.	Regisseren	
		c. Integraal benutten sportcommissie	Proces	2017 e.v.	Regisseren	
'Fit, vitaal en verbonden van jong tot oud'	8. Stimuleren van samenwerking tussen sport, onderwijs, gezondheid, welzijn en zorg	a. Samenbrengen van beleidsterreinen	Vorbereiding	2017	Regisseren	Geborgd bij 1
		b. Verknopen van budgetten	Vorbereiding en proces	2017 e.v.	Regisseren	
		c. Stimuleren samenwerking verenigingen en onderwijs	Proces	2017 e.v.	Regisseren	
	9. Sport- en beweegaanbod voor specifieke doelgroepen	a. Optimaliseren subsidiebeleid voor doelgroepen	Vorbereiding en implementatie	2017 e.v.	Regisseren	Geborgd bij 1
		b. Specifieke doelgroepen meedoen in regulier aanbod	Implementatie	2017 e.v.	Stimuleren / Faciliteren	
	10. Stimuleren van vraaggericht sport- en beweegaanbod	a. Aandacht voor doelgroep ouderen binnen sportverenigingen	Proces en implementatie	2017 e.v.	Faciliteren	Geborgd bij 1
		b. Meting sport- en beweegparticipatie	Vorbereiding en bijsturing	2017 e.v.	Regisseren	

Uitvoeringsprogramma	Doel	Maatregel	Planningsfase	Planning	Rol gemeente	Financiën
'Imago en leefbaarheid door (sport)evenementen'	11. Onder de aandacht brengen van het (lokale) sport- en beweegaanbod	a. Meedoen aan de Nationale Sportweek	Implementatie	2017 e.v.	Regisseren	Geborgd bij 1
		b. Unieke sportinfrastructuur benutten in communicatie	Implementatie	2017 e.v.	Regisseren	
	12. Organiseren van de 'Eemsmont Games'	a. Organiseren van de 'Eemsmont Games'	Implementatie	2018 e.v.	Regisseren -> stimuleren	Geborgd bij 1
	13. Organiseren van meer regionale of landelijke sportevenementen	a. Benoemen van kernsporten	Vorbereiding	2017/2017	Regisseren	Geborgd bij evenementenbeleid
		b. Koppeling in beleid met recreatie en toerisme en evenementenbeleid	Vorbereiding	2017/2017	Regisseren	
		c. Benutten buitenruimte	Implementatie	2017 e.v.	Regisseren -> Stimuleren	

Bijlage 2: uitkomsten confrontatiematrix

Confrontatiematrix accommodaties		Kansen				Bedreigingen				
		Samenwerking/uitruil	Multifunctioneel gebruik	Harmonisatie tarieven (subsidiering)	Gevolgen sportstimulering	Blijven investeren in de kwaliteit	Belastbaarheid verenigingen mbt beheer	Structurele houdbaarheid laagdrempelig tarievenbeleid	Beheer/planning accommodatie	Bevolkingsprognoses mbt bezetting
Sterkten	Accommodaties liggen er over het algemeen goed bij	+	+	0	0	+	-	0	+	+
	Ruim aanbod aan accommodaties	+	+	0	0	-	-	0	-	-
	Sterk verenigingsleven met bijdrage in beheerverantwoordelijkheid	+	0	0	0	+	-	0	0	-
	Laagdrempelig tarievenbeleid	0	0	+	+	-	-	-	0	0
	Gemiddelde bezetting	+	+	0	0	0	0	+	+	-
Zwakten	Geen eenduidig tarievenbeleid	0	0	-	-	0	0	-	0	0
	Beheer/planning accommodatie	-	-	0	0	-	-	0	-	-
	Nog weinig multifunctioneel gebruik	-	-	0	-	0	-	-	-	-
	Weinig intern inzicht in beheer en exploitatie	-	-	-	-	-	0	-	-	0
	Verschil in privatisering en verantwoordelijkheden	0	-	-	0	-	-	-	-	0

+ is benutten mogelijkheden
0 is geen directe relatie
- is ombuigen/verbeteren

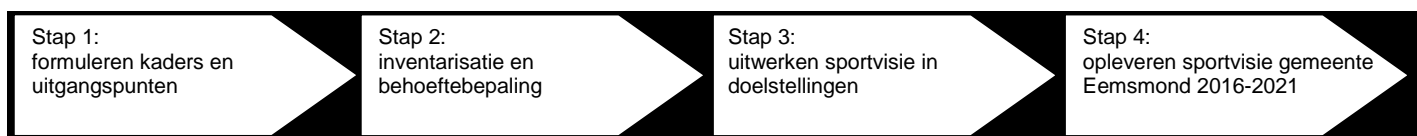
Confrontatiematrix sportstimulering		Kansen				Bedreigingen			
		Samenwerking	Multifunctionaliteit	Bevolkingsprognose Eemsmund	Vernieuwend sportaanbod	Vrijwilligersbeleid verenigingen	Ambitieniveau verenigingen	Doelgroepgericht aanbod sportvereniging	Veranderend kader sport
Sterkten	Actief sportbeleid	+	+	+	0	-	-	0	-
	Rol & Deskundigheid Sportcommissie	+	0	0	+	0	+	0	0
	Sport laagdrempelig en toegankelijk	+	+	+	0	+	-	0	-
	Breed doelgroepenbeleid	+	+	+	+	+	-	-	-
	Financiële middelen sportstimulering	+	+	0	+	+	+	+	+
Zwakten	Rol, taken en verantwoordelijkheden intern	-	-	0	-	-	-	0	0
	Kwetsbaarheid Sportcommissie	-	0	0	-	-	-	0	0
	Verhuurbeleid sportvoorzieningen	-	-	0	0	0	0	0	0
	Verenigingsondersteuning (gebruik en communicatie)	-	0	0	-	-	-	-	-
	Meetbaarheid van de resultaten	-	0	0	-	0	-	-	0

+ is benutten mogelijkheden
0 is geen directe relatie
- is ombuigen/verbeteren

Bijlage 3: overzicht proces totstandkoming sportvisie

De totstandkoming van de sportvisie omvatte globaal de volgende stappen:

1. Formuleren kaders en uitgangspunten voor sportvisie 2016-2021
2. Inventarisatie en behoeftebepaling kernen en accommodaties
3. Uitwerken sportvisie in doelstellingen en ambities
4. Opleveren conceptsportvisie 2016-2021, inclusief uitvoeringsprogramma en financiële verantwoording; vaststelling beleidsnota



Stap 1: formuleren kaders en uitgangspunten voor sportvisie 2016-2021

Op basis van een korte evaluatie van de huidige sport- en accommodatienota en een inventarisatie van beleidsnota's van andere beleidsterreinen (waaronder onder andere Wmo, gezondheid, onderwijs, welzijn en leefbaarheid) zijn de kansen voor sport en bewegen in relatie tot deze beleidsterreinen in kaart gebracht. Ook de landelijke ontwikkelingen op het gebied van sport zijn daarbij betrokken.

Door middel van een sessie met de betrokken beleidsmedewerkers van deze beleidsterreinen en een sessie met de projectgroep zijn deze kansen besproken, met als doel de kansen verder te concretiseren en uit te diepen.

Aan de hand van de uitkomsten van deze sessie zijn de kaders en uitgangspunten voor de nieuwe sportvisie beschreven in een startnotitie. De kadernotitie geeft in de formulering van uitgangspunten, doelstellingen en kaders richting aan de kernvraag:

Hoe krijgen/houden wij op hoofdlijnen sportvoorzieningen en sportstimulering in de kernen toekomstbestendig, rekening houdend met ontgroening, vergrijzing, zelfredzaamheid en doelgroepenkeuzes?

Na het opstellen van de kadernotitie is deze besproken met de projectgroep en vervolgens aangeboden aan het college en de gemeenteraad.

De gemeenteraad heeft de kadernotitie tijdens de raadsvergadering van 19 november 2013 vastgesteld.

Stap 2: inventarisatie en behoeftebepaling kernen en accommodaties

Leefbaarheid en kernenbeleid zijn belangrijke uitgangspunten bij de op te stellen sportvisie. Het was dan ook essentieel om de huidige situatie, wensen, behoeften en vraagstukken op het gebied van sport- en accommodatiebeleid (integraal gezien) per kern en voor de gehele gemeente Eemsmond te inventariseren.

Op basis de kadernotitie is er op 4 november een participatiesessie met de stakeholders (onder andere sportverenigingen, scholen, commerciële aanbieders en welzijnsorganisaties) georganiseerd om de wensen en behoeften vanuit het maatschappelijk middenveld en burgers te inventariseren.

Alle informatie die door de inventarisatie en de participatiesessie verzameld is heeft als input gediend om een toekomstbestendige visie gemeente Eemsmond te ontwikkelen, waarbij gerichte keuzes gemaakt zijn in:

- doelgroepenbeleid;
- programmering;
- voorzieningenniveau.

Stap 3: uitwerken sportvisie in doelstellingen en activiteiten

Op basis van de in stap 2 verzamelde gegevens zijn de visie en ambitie (lange termijn 2016-2021) uitgewerkt in doelstellingen en activiteiten. Ook bij deze uitwerking was het van belang om de uitgangspunten, doelstellingen en kaders van de startnotitie in ogenschouw te nemen en te concretiseren. Door middel van het uitvoeren van een SWOT-analyse zijn de doelstellingen concreet opgesteld, door kansen en sterkten aan te grijpen en bedreigingen en zwakten van kernen, stakeholders en doelgroepen tegen te gaan.

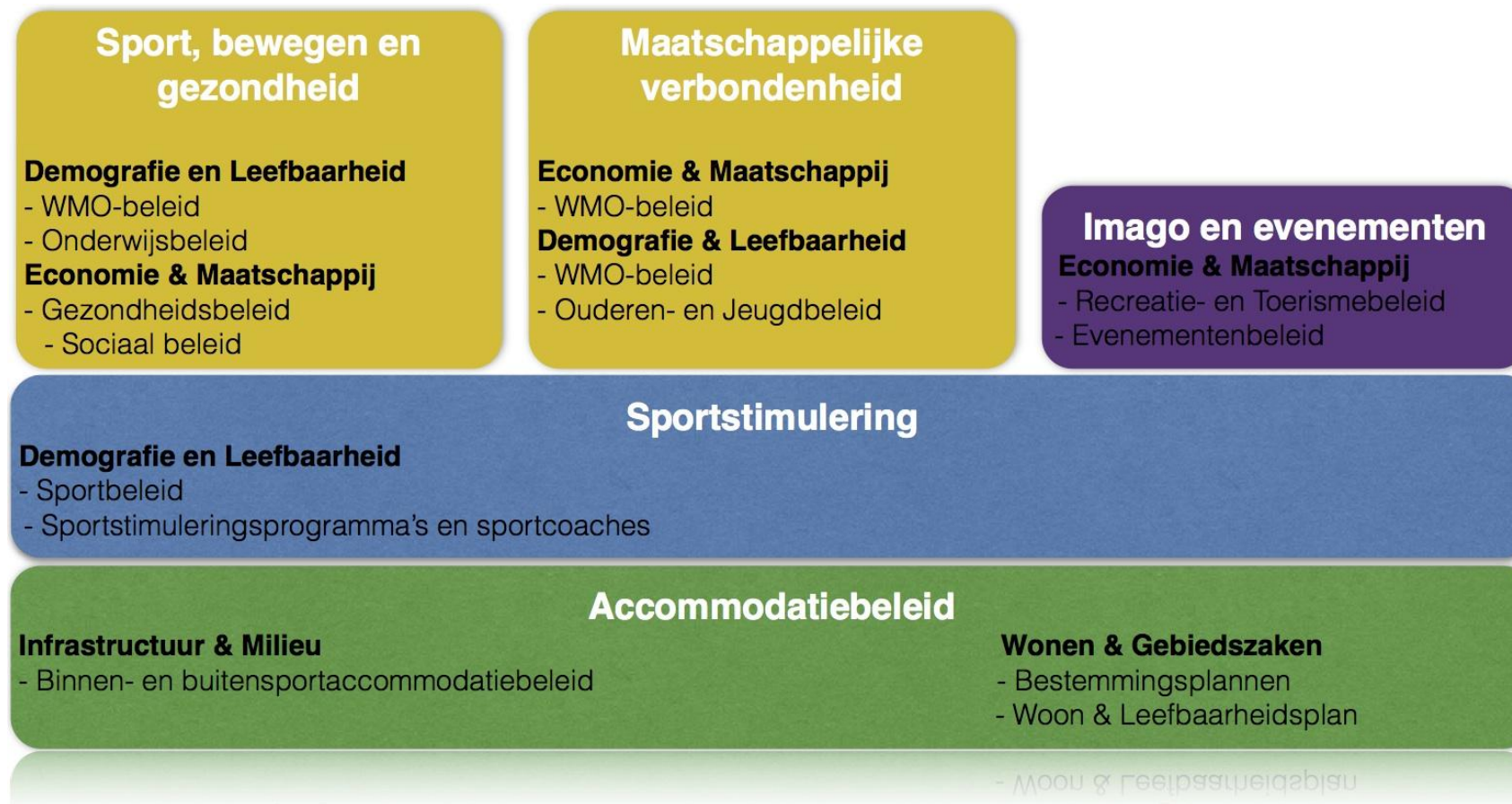
Nadat de visie en ambities bepaald waren, de doelgroepen in beeld waren gebracht en de hoofddoelstellingen uit de SWOT-analyse naar voren waren gekomen, zijn deze uitkomsten met het oog op draagvlak en haalbaarheid getoetst bij de stakeholders: zowel bij de betrokken beleidsmedewerkers van de verschillende beleidsterreinen (projectgroep) als bij de externe stakeholders (sportcommissie).

Stap 4: opleveren conceptsportvisie 2016-2021, inclusief uitvoeringsprogramma en financiële verantwoording; vaststelling beleidsnota

In deze stap is, in nauwe samenwerking en afstemming met de projectgroep, de sportvisie 2016-2021 verwerkt in voorliggende sportvisie, inclusief uitvoeringsprogramma's voor de komende jaren en meerjarige financiële consequenties.

Tenslotte zijn in het najaar van 2015 de resultaten van de kerntakendiscussie in de Sportvisie verwerkt.

Bijlage 4: het integrale model gekoppeld aan beleidsterreinen en afdelingen



Bijlage 5: bevolkingsprognose gemeente Eemmond op basis van inwoners per kern

(Bevolkingsgegevens per 1 januari 2013)

Bevolkinggegevens per 1 januari 2019																												
	Eemshaven			Eppenhuisen			Kantens			Oldenzijl			Oosternieland			Oudeschip			Roodeschool			Rottum			Startenhuizen			
Leeftijd	M	V	T	M	V	T	M	V	T	M	V	T	M	V	T	M	V	T	M	V	T	M	V	T	M	V	T	
0-4		1		1	3	1	4	25	20	45	3	2	5	3	4	7	7	6	13	39	28	67	7	4	11			
5-9	1			1	2	2	4	31	24	55	2	1	3	5	2	7	7	6	13	45	34	79	7	8	15	2	1	3
10-14	1			1	3	3	6	25	31	56	2	3	5	3	2	5	11	7	18	41	42	83	10	7	17	4	1	5
15-19					3		3	36	22	58	4	6	10	12	9	21	15	11	26	53	38	91	4	9	13	2		2
20-24								23	17	40	2	2	4	4	2	6	7	4	11	40	27	67	6	3	9	1	1	2
25-29						1	1	23	20	43	2	3	5	6	3	9	6	3	9	33	26	59	4	2	6	1		1
30-34					2	1	3	27	20	47	5	2	7		1	1	5		5	31	19	50	3	6	9			
35-39		1		1	4	4	8	21	23	44		1	1	1	2	3	7	10	17	34	42	76	5	5	10		1	1
40-44	1			1	1	3	4	35	36	71	2	3	5	6	5	11	16	12	28	56	51	107	9	6	15	1	1	2
45-49					2	3	5	30	32	62	5	7	12	2	11	13	9	10	19	48	39	87	9	5	14	1		1
50-54					3	3	6	33	23	56	4	6	10	10	8	18	11	12	23	52	41	93	7	9	16	2	2	4
55-59					3	2	5	32	20	52	8	6	14	11	4	15	17	11	28	46	42	88	8	9	17		1	1
60-64	1			1	8	4	12	14	14	28	6	3	9	5	4	9	10	10	20	40	49	89	8	5	13			
65-69	2	1		3	3	3	6	15	17	32	5	1	6	4	1	5	5	5	10	47	30	77	4	5	9			
70-74					7	1	8	14	14	28	2		2	4	2	6	3	1	4	20	18	38	3	2	5			
75-79						1	1	8	13	21	1	1	2	1	1	2	1	1	2	18	18	36	1		1			
80-84					1		1	5	3	8							2	3	5	5	11	16	1	1	2			
85-89									2	2				1	1	2	2	2	4	5	5	10						
90-94									2	2		1	1				1		1	1	1	2						
95-99																				1	1							
100-104																												
Eindtotaal	6	3		9	45	32	77	397	353	750	53	48	101	78	62	140	142	114	256	654	562	1216	96	86	182	14	8	22

(Bevolkingsgegevens per 1 januari 2013)

	Stitswerd			Uithuizen			Uithuizermeeden			Usquert			Warffum			Zandeweer			Eindtotaal	Categorieën	Prognose		
Leeftijd	M	V	T	M	V	T	M	V	T	M	V	T	M	V	T	M	V	T			2020	2030	2040
0-4	1	3	4	119	105	224	102	75	177	36	36	72	37	56	93	22	14	36	759				
5-9		2	2	159	152	311	107	104	211	42	35	77	67	49	116	25	17	42	939				
10-14	3	4	7	184	168	352	104	104	208	48	56	104	64	64	128	24	21	45	1040				
15-19	9	4	13	166	150	316	105	88	193	48	46	94	83	64	147	27	23	50	1037	3775	3398	2492	2190
20-24	3	1	4	137	139	276	88	78	166	43	39	82	56	38	94	14	12	26	787				
25-29		1	1	112	109	221	77	62	139	41	31	72	66	54	120	11	8	19	705				
30-34	1	2	3	126	129	255	95	88	183	36	37	73	41	39	80	12	18	30	746				
35-39	1	1	2	143	132	275	85	120	205	36	27	63	57	51	108	29	23	52	866	3104	2483	2235	1986
40-44	2	4	6	188	194	382	140	105	245	57	54	111	73	76	149	29	29	58	1195				
45-49	6	4	10	221	198	419	123	123	246	64	61	125	99	100	199	33	29	62	1274				
50-54	4	8	12	209	210	419	113	93	206	75	55	130	100	113	213	28	25	53	1259				
55-59	3	7	10	227	205	432	92	103	195	52	50	102	94	106	200	18	18	36	1195				
60-64	7	6	13	201	205	406	124	99	223	68	71	139	91	85	176	24	27	51	1189	6112	5562	4156	3789
65-69	4	3	7	194	201	395	103	97	200	50	51	101	102	84	186	29	13	42	1079				
70-74	5	3	8	149	163	312	67	63	130	31	21	52	67	49	116	9	12	21	730	1809	2406	2352	2098
75-79	1		1	110	138	248	48	52	100	21	23	44	27	33	60	5	6	11	529				
80-84				69	117	186	40	45	85	13	23	36	25	28	53	3	2	5	397				
85-89				44	73	117	22	47	69	1	7	8	6	13	19				231				
90-94				19	35	54	5	23	28				4	10	14		1	1	103				
95-99				2	12	14		6	6		1	1		1	1				23				
100-104														1	1				1	1284	1798	3852	3724
Eindtotaal	50	53	103	2779	2835	5614	1640	1575	3215	762	724	1486	1159	1114	2273	342	298	640	16084	16084	15646	15086	13788

Bijlage 6: ontwikkelingen sport- en beweegbeleid Rijksoverheid en provincie

Landelijke trends die betrekking hebben op de gemeente zijn:

- Sport wordt steeds meer gezien als middel om andere doelen te bereiken, zoals gezondheid, sociaal contact en integratie.
- De sportparticipatie in Nederland neemt toe, zowel binnen als buiten bij NOC*NSF aangesloten sportbonden.
- Steeds meer mensen sporten individueel, ongebonden of in andere verbanden dan de traditionele vereniging.
- Sport wordt steeds meer onderdeel van een leefstijl of een subcultuur, zoals bij skaten en vechtsporten.
- Sport krijgt steeds meer concurrentie van andere vrijetijdsbestedingen; met name bij jongeren is dit te merken met bijvoorbeeld gamen.
- Het is voor sportverenigingen steeds moeilijker om vrijwilligers voor diverse taken te krijgen.
- Vanuit de decentralisatie van het sociaal domein worden gemeenten in 2015 verantwoordelijk voor jeugdzorg, werk en inkomen en zorg aan langdurig zieken en ouderen; een deel van deze taken hebben zij nu al en een deel wordt overgenomen van de Rijksoverheid.

Sport- en beweegstimulering door de Rijksoverheid (Ministerie van VWS)

De Rijksoverheid subsidieert projecten die mensen stimuleren om te gaan bewegen:

- Sport en Bewegen in de Buurt (SBB). Doel van het project is dat er zo veel mogelijk sportvoorzieningen in de eigen buurt komen. In veel gemeenten zijn buurtsportcoaches actief. Het programma heeft ook aandacht voor kinderen met overgewicht. Vanaf 2014 komt er vanuit de sportimpuls (derde tranche) extra geld beschikbaar om kinderen uit lage inkomensgroepen te bereiken. Het programma loopt tot 2016.
- Sportimpuls (menukaart) (ook kinderen sportief op gewicht)
- Brede Impuls combinatiefuncties (buurtsportcoaches)
- Beweegvriendelijke omgeving. In dit pilotproject van het Nederlands Instituut voor Sport en Bewegen (NISB) maken zes gemeenten hun wijken 'beweegvriendelijker', bijvoorbeeld met een trimbaan in het park. De hierbij ontwikkelde kennis is verzameld op een kennisplatform van het NISB (www.nisb.nl/ruimtevoorbewegen).

De Rijksoverheid geeft subsidie aan projecten van Gehandicaptensport Nederland om gehandicapten te stimuleren meer te sporten. Bijvoorbeeld met de volgende programma's:

- Special Heroes, waarin verschillende vormen van beweging, sport en dans aan bod komen. In 2015 moet het programma worden aangeboden op alle scholen voor kinderen met een lichamelijke of verstandelijke beperking.
- Zo kan het ook!, dat sport en beweging stimuleert van verstandelijk gehandicapten in dagopvang en woonvoorzieningen.

Landelijke gezondheidsnota 'Gezondheid, dichtbij'

Het landelijk beleid ten aanzien van gezondheid richt zich op de volgende pijlers:

- Vertrouwen in gezondheidsbescherming. Mensen kunnen sommige risicofactoren voor de gezondheid niet of moeilijk zelf beïnvloeden. Op dit terrein kan de Nederlander op de overheid rekenen. Heldere wet- en regelgeving en toezicht op de naleving hiervan blijven noodzakelijk.
- Zorg en sport dichtbij in de buurt. De gezondheidszorg kan zich nog meer richten op het bevorderen van gezondheid, naast het bestrijden van ongezondheid. Herkenbare en toegankelijke zorgvoorzieningen in de buurt of digitaal bereikbaar (eHealth) kunnen hieraan bijdragen, net als tijdige signalering van gezondheidsrisico's en toepassing van effectieve interventies en innovatieve behandelwijzen. Zorg en preventie moeten meer worden afgestemd. Uitgangspunt zijn de behoeften en wensen van de mensen en niet de stelsels of

sectoren die zorg leveren.

Betrokken partijen moeten dan ook werken aan een sterkere fysieke, organisatorische en inhoudelijk verbinding tussen de publieke gezondheid en basiszorg vanuit de Zorgverzekeringswet (Zvw), AWBZ en Wet maatschappelijke ondersteuning (Wmo). Het kabinet wil dat iedereen veilig kan sporten, bewegen en spelen in de buurt. Hiervoor zijn voldoende en laagdrempelige voorzieningen nodig. Het kabinet geeft hier samen met gemeenten, de sportsector en private partijen een positieve impuls aan. In de beleidsbrief sport wordt hierop concreet ingegaan.

- Zelf beslissen over leefstijl. Als het om leefstijl gaat, schrijft de overheid mensen zo min mogelijk voor wat ze wel of niet mogen. Mensen maken zelf keuzes. Die keuzes worden gemaakt in een omgeving waarin de gezonde keuze gemakkelijk is. Aan die omgeving dragen diverse maatschappelijke sectoren bij. Vanwege de betrokkenheid van diverse sectoren is in de nota ook nadrukkelijk de verbinding van de Ministeries van BZK, EL&I, I&M, OCW en SZW met het gezondheidsbeleid terug te vinden. Deze verbondenheid van gezondheidsbeleid met andere beleidsterreinen geldt ook op lokaal niveau. Publiek private samenwerking (PPS) zien wij als een kansrijke methode om de gezonde keuzes aantrekkelijk en toegankelijk te maken. Daarnaast is beschikbaarheid van betrouwbare, toegankelijke en doelgerichte informatie essentieel. Generieke massa mediale campagnes passen hier niet in. De jeugd heeft de toekomst. Hier besteden we extra aandacht aan. Naast bevordering van (het aanleren van) een gezonde leefstijl, vroege signalering van risico's en inzet op weerbaarheid om dagelijkse verleidingen te weerstaan, vindt het kabinet dat het stellen van grenzen en het stimuleren van een gezonde basis bij de jeugd gerechtvaardigd is.

Decentralisatie Sociaal Domein

Gemeenten worden in 2015 verantwoordelijk voor jeugdzorg, werk en inkomen en zorg aan langdurig zieken en ouderen. Een deel van deze taken hebben zij nu ook al, een deel nemen zij over van de Rijksoverheid.

Vanuit de gemeente zal één persoon ondersteuning en begeleiding bieden aan mensen die dat nodig hebben. Deze persoon doet dat op basis van één plan voor het hele huishouden. Gemeenten zitten het dichtst bij de inwoners en kunnen deze zorg effectiever, met minder bureaucratie en goedkoper leveren. Gemeenten krijgen er de komende jaren dus belangrijke taken bij of de huidige taken worden uitgebreid. Het gaat om:

- zorg bieden aan langdurig zieken of ouderen;
- hulp bij het vinden van werk (of een uitkering verstrekken);
- de jeugdzorg.

De gemeenten nemen het voortouw en hebben een eigen verantwoordelijkheid bij de decentralisatie van overheidstaken. Het merendeel van deze taken zullen gemeenten op lokaal niveau uitvoeren. Daarvoor moeten de gemeenten op bestuurlijk, ambtelijk en financieel gebied samenwerken. Alleen op die manier kunnen ze hun nieuwe verantwoordelijkheden adequaat invullen en hun taken goed uitvoeren. Andere taken in het sociaal domein zullen (boven)regionaal worden opgepakt.

Provinciaal zijn de volgende trends en ontwikkelingen zichtbaar:

- In Groningen is er over het algemeen sprake van ontgroening en vergrijzing. Het tempo van de ontgroening en vergrijzing verschilt tussen regio's binnen de provincie Groningen;
- Vooral in de Oost-Groningen en Noordoost-Groningen daalt het aantal inwoners en het aantal huishoudens. Behalve dat er sprake is van bijvoorbeeld leegstand, komen ook voorzieningen onder druk te staan. Dat kan consequenties hebben voor het lokale sportaanbod. Als de ontwikkelingen zich doorzetten, zijn er problemen te verwachten zoals afname van leden, kader en vrijwilligers bij verenigingen, een afname van sportaanbod door het opheffen sportverenigingen en een afname van sportaccommodaties;

- De regio's Oost-Groningen en, in iets beperktere mate, Noord-Groningen kenmerken zich door een cumulatie van ongunstige factoren, zoals een laag opleidingsniveau, een laag inkomen, een krimpende en verouderde bevolking, een afnemend arbeidspotentieel, een toenemend aantal mensen met chronische ziekteaandoeningen die zich op steeds jongere leeftijd openbaren en een ongezonde leefstijl.
- In Oost- Groningen is overgewicht een groot volksgezondheidprobleem en de gezondheids-situatie in deze regio blijft sterk achter bij die van heel Nederland, zowel onder jongeren als onder volwassenen. Het percentage van mensen met overgewicht in Nederland ligt gemiddeld op 45%. Voor de provincie Groningen geldt een hoger percentage: 51%. Slechter dan gemiddeld scoren het Oldambtgebied met 58% en Noordoost-Groningen met maar liefst 60%.
- Regionale gezondheidsverschillen worden voor een belangrijk deel verklaard door sociale en economische factoren. Groepen met een lage sociaal-economische status vertonen over het algemeen een minder gezonde leefwijze (meer risicogedrag) en doen minder aan sport. Uit het gezondheidsprofiel 2006 blijkt dat de provincie Groningen op vier indicatoren voor de sociaal-economische status lager scoort dan het Nederlandse gemiddelde: huishoudens met een laag inkomen, werkloosheid, arbeidsongeschiktheid en een beroep op de algemene bijstandswet.
- Uit informatie van het Huis voor de Sport Groningen blijkt dat er in Groningen circa 1.350 sportverenigingen zijn, met gemiddeld 154 leden per sportvereniging (gegevens 2007). Dat betekent dat de sportverenigingen in Groningen 207.900 leden hebben; dit is 36% van de totale bevolking. Het percentage wijkt in positieve zin iets af van het landelijk gemiddelde (landelijk ruim 30%).
- Landelijk is ongeveer 8% van de totale bevolking werkzaam als vrijwilliger bij een sportvereniging en in Groningen ligt dat procentueel ongeveer gelijk: 46.000 vrijwilligers bij de 1.350 sportverenigingen.

Bron: provinciale sportnotitie Groningen (2011-2014)

Bijlage 7: notulen participatiebijeenkomst 4 november 2013

Wordt de bevolkingsprognose meegenomen in de sportnota?

De prognoses worden meegenomen in de sportnota. Hierbij wordt vooral gekeken naar de periode tot 2024, om een trend van de toekomst waar te nemen. Ook is in de sportnota meegenomen: de bevolkingsprognose uitgesplitst naar kernen. Dit geeft ook aan de verenigingen een goed beeld. Misschien betekent dit wel dat dingen anders georganiseerd moeten worden. Input is dus belangrijk.

Er wordt aangegeven dat de gemeentelijke herindeling mist in het verhaal: de visie loopt tot 2024, maar gelet op eventuele bijsturing in het licht van nieuwe ontwikkelingen (waaronder eventueel de herindeling) zal er in 2017/2018 een herijkmoment plaatsvinden.

Stellingen:

De sportaccommodatie in mijn dorp voldoet aan mijn/onze wensen.

Ik vind het niet erg om naar een ander dorp te gaan om mijn sport te kunnen beoefenen.

De buitenruimte is voldoende uitdagend ingericht om georganiseerd te kunnen sporten (fietsen, hardlopen en dergelijke).

Er wordt aangegeven dat de sportaccommodatie in Roodeschool niet voldoet. Er is meerdere keren bij de gemeente aangegeven dat er problemen zijn met de trainingsaccommodatie. Dit is een belangrijke sociale functie en het houdt de voetbalclub erg bezig. De voetbalclub bloeit behoorlijk en wil dit waarborgen. De velden zijn erg nat, wat ervoor zorgt dat er niet goed getraind kan worden. De hoop is dat hier oplossingen voor komen in de volgende nota. Het zou een tijdelijke oplossing kunnen zijn als het kunstgras van een andere vereniging gebruikt kan worden. Noordpool heeft het eerste recht op haar kunstgrasveld, maar het huren van een kunstgrasveld moet voor een schappelijke prijs. Door de slechte kwaliteit van het eigen veld wordt de club gedwongen andere velden te huren. Voetbalclubs gaan nu buiten de gemeente zoeken, omdat dit goedkoper is dan binnen de gemeente. Zo maakt De Heracliden gebruik van het kunstgras van Oostwold, omdat dit goedkoper is. Er is verschil van mening over het herijken van een tariefstelsel. Er zijn mensen die van mening zijn dat verschil in huur kan, omdat er ook verschil in kwaliteit is. Als voor De Mencke dezelfde bedragen moeten worden betaald als in Warffum, wordt dit als niet-logisch gezien als er gekeken wordt naar de kwaliteit. Dit geldt ook voor de voetbalvelden. Opmerking hierbij is dat als de tarieven worden gelijkgetrokken ook de kwaliteit moet worden gelijkgetrokken. Daarbij rijst de vraag of men bereid is meer te betalen als er kunstgrasveld komt. De gemeente zal niet alles kunnen betalen. Kwaliteit en (op dit moment los hiervan) de hoogte van de contributie is afhankelijk van waar je woont en dat zou niet moeten.

Oplossingen die worden aangedragen voor natte velden zijn: een kunstgrasveld aanleggen of grond aankopen en de accommodatie uitbreiden voor trainingsfaciliteiten. Als er kunstgrasveld komt, ben je dan bereid om meer te betalen?

Veiligheid wordt ook aangegeven als aandachtspunt rondom sportaccommodaties. En ook de bewegwijzering naar de sportaccommodaties zou beter kunnen.

Er is kritiek op de manier waarop er met de indeling van accommodaties wordt omgegaan. Het gebeurt vaker dat er meerdere groepen op hetzelfde moment gebruik moeten maken van een accommodatie. Organisatie en planning van het accommodatiegebruik kan beter.

Er komt een vraag of er niet meer aan de bewoners gevraagd moet worden. Momenteel is er via de digitale jeugdraad een enquête uitgezet, waar tot nu toe 80 jongeren op hebben gereageerd. Moet dit niet wat meer aan de bewoners gevraagd worden?

Buitenruimte:

Er is niet veel discussie over de buitenruimte.

In herfst en winter is men gedwongen overdag (hard) te lopen vanwege de slechte verlichting. Er wordt aangegeven dat hier meer aandacht voor zou kunnen zijn. De buitenruimte op zich wordt in de gemeente als goed ervaren.

Stellingen:

Sportverenigingen kunnen meer betekenen voor de leefbaarheid in het dorp.

De gemeente ondersteunt de sportverenigingen meer dan voldoende.

De sportvereniging kan door ander sportaanbod groeien en vitaal blijven.

Sportverenigingen kunnen meer betekenen voor de leefbaarheid in het dorp: Er bestaan subverenigingen binnen de voetbalvereniging in Kantens die een kermis organiseren op de sportaccommodatie, vanuit de voetbalclub georganiseerd voor het dorp. De vraag wordt gesteld of er niet een verantwoordelijkheid hoort bij het zijn van de grootste club in het dorp? Of samenwerking? In Kantens heeft de voetbalclub bijvoorbeeld niet alle materialen in huis. Het jeugdhonk levert de koeling, de ijsbaan levert tafels/stoelen. Zo wordt er binnen Kantens samengewerkt.

Vanuit Roodeschool wordt aangegeven dat een sociale functie en verantwoordelijkheid horen bij een (grote) voetbalvereniging. Deze functie wordt hier wel vervuld. Hoe kan dit beter? Meer communicatief. Wat wordt er bedoeld met verantwoordelijkheid? Een kleine vereniging heeft minder kader dan een grote vereniging. Buitenschoolse opvang bij sportverenigingen gebeurt eigenlijk niet. -> kijken of je meer kunt doen met accommodatie, maar ook met activiteiten. Een sinterklaasintocht met alle verenigingen gebeurt bijvoorbeeld al wel. Wat kan er nog meer/beter dan wat er nu is? -> gebruikmaken van elkaar. Veel voetbalclubs kunnen bijvoorbeeld bij de fitnessclub trainen in de winter. Niet iedereen wil sporten, maar leg ook de focus op sociaal contact binnen de verenigingen, om deze mensen erbij te betrekken.

Usquert kan niet veel. Het voetbalveld is slecht als gevolg van slechte drainage en het dorpshuis is slecht, waardoor er in het dorp geen mogelijkheden zijn. Al 1,5 jaar is er geen mogelijkheid om in het eigen dorp te sporten, wat het verenigingsleven veel leden kost. Men moet op zoek naar nieuwe mogelijkheden, zoals is gebeurd met onder andere freerunning.

Samenwerking in dorpen tussen verschillende verenigingen werkt wel. Dezelfde soort sportverenigingen (zoals alle voetbalverenigingen) werken inmiddels ook goed samen.

Vitaal blijven: kun je met het oog op ontwikkeling/prognoses ook niet andere activiteiten organiseren? Staan verenigingen er open voor om dit te organiseren? Er wordt aangegeven dat hier wel mee geworsteld wordt. De vereniging bestaat uit vrijwilligers; dit is vaak een kleine groep en als je andere dingen wilt gaan organiseren wordt dit een extra belasting voor deze mensen, waardoor het lastig te organiseren is. Iedereen heeft te maken met een beperkt kader en vrijwilligers. Verenigingen zouden ook activiteiten buiten het verenigingssterrein kunnen organiseren, zoals het opruimen van zwerfvuil in het dorp. Samenwerken van verenigingen lijkt tijdens het hele gesprek een belangrijk punt.

Werkt er een vereniging samen met onderwijs? Men is bezig met een nieuw beweegdiploma als zwemdiploma. Er is samenwerking met peuterspeelzaal en basisschool in Usquert. Hierbij wordt gebruikgemaakt van een zaaltje bij de school om lessen te organiseren. Dit gebeurt na schooltijd. Binnen het basisonderwijs wordt weinig tot geen gymles gegeven door een vakleerkracht. Sport moet beter in de opvoeding geïntegreerd worden; dit gaat al fout in de basis omdat er geen basis-sportonderwijs is.

De basisschool in Uithuizen heeft een vakleerkracht. Gymles op school met vakleerkrachten kan ook in samenwerking met verenigingen. Probleem is dat deze geen licentie hebben. Hierbij wordt vermeld dat dit, als de leerkracht aanwezig is en de verantwoordelijkheid houdt, niet noodzakelijk is. Dit zou dus mogelijkheden bieden. Een vakleerkracht is voor kleine scholen heel moeilijk. Groepsleerkrachten zijn steeds minder bevoegd om lichamelijke opvoeding te geven. Men is van mening dat hier een mooie taak ligt voor de gemeente (en het Huis voor de Sport), om hieraan invulling te geven. Er zijn vakleerkrachten geweest, maar dit werd na een jaar of drie/vier gestopt, omdat het beleid van de gemeente anders werd. Het blijft een verantwoordelijkheid van de gemeente en het onderwijs. Het gevoel is dat als dit in het basisonderwijs wordt aangepakt, er minder inspanningen gedaan hoeven te worden om projecten op achterstand in ontwikkeling van kinderen vanuit de gemeente te organiseren. Er zitten ook praktische problemen aan om sportverenigingen dit te laten organiseren. Hierbij is samenwerking wel heel belangrijk. Als je dit wel kunt oplossen met vrijwilligers, hebben zij hiervoor geen papieren voor nodig. Niet als leerkracht erbij is, want die blijft verantwoordelijk. Er komt vanuit de groep de behoefte om de mogelijkheden hiervan te onderzoeken.

Ook de fysiotherapie geeft aan een bijdrage te kunnen leveren om kennis aan te dragen voor verschillende doelgroepen en om samen te werken.

Kunnen jullie wel wat je zou willen?

IJssclub Roodeschool leeft door het jaar heen en kan dus goed gebruikt worden voor andere activiteiten.

Er wordt aangegeven dat de meeste verenigingen hun accommodatie beschikbaar stellen voor anderen. Niemand heeft een idee of er verenigingen zijn die dit niet doen.

Hierbij wordt wel aangegeven dat je soms te maken hebt met wettelijke normen, bijvoorbeeld met betrekking tot sluitingstijden, wat soms grenzen stelt aan de mogelijkheden.

In Steunstee is bijna alle dagen wat te doen. Dit komt dus in Roodeschool wel tot stand.

Waarom mislukt het dan op andere plekken? Steunstee heeft heel veel vrijwilligers; dat maakt dat het hier werkt. Soms beperkt een gebrek aan vrijwilligers de mogelijkheden. Zouden clubs hierin ook meer kunnen samenwerken?

Stellingen:

Sportverenigingen kunnen meer betekenen voor de leefbaarheid in het dorp

Sport- en beweegactiviteiten hebben een positief effect op de sociale verbondenheid van ons dorp

Sport en bewegen in Eemsmond draagt bij aan de uitstraling naar de regio

In de discussie wordt het aangepast sporten gemist. Iedereen – jong, oud, met twee armen, met één arm – moet kunnen sporten. Als hier te weinig vraag naar is, moet er misschien samenwerking met andere gemeenten gezocht worden. Is dit alleen een verantwoordelijkheid van gemeenten of ook met/van sportverenigingen? Er wordt geopperd dat er misschien een steunpunt opgezet kan worden, zodat hier iets kan ontstaan (in Arnhem is een mooi voorbeeld van hoe dit op goede manier tot stand is gekomen).

Een lichamelijke en/of geestelijke beperking is vaak een drempel om bij een reguliere vereniging te gaan sporten. Je kunt aparte sportschool creëren, maar het zou juist mooi zijn als je deze mensen bij reguliere verenigingen/sportscholen kunt betrekken. NOVO is bij verschillende accommodaties actief. Maar er wordt wel aangegeven dat het moeilijk is om je hier heel erg op te richten, omdat het om een heel kleine groep gaat. Dit hoeven geen kant-en-klare projecten te zijn, maar het zou wel goed zijn om dit in sportvisie mee te nemen en te kijken wat er in de regeling beschikbaar is. Binnen de Wmo kunnen hier mogelijkheden voor liggen.

Bijvoorbeeld de wandelafdeling bij de Tille; hier is wel degelijk aandacht voor, ook vanuit de gemeente, maar dat er nog meer aandacht voor zou kunnen is wel duidelijk. En een aantal jaren geleden is er bijvoorbeeld geprobeerd om g-voetbal op te zetten, maar uiteindelijk kwamen er maar twee aanmeldingen. Hierbij wordt aangegeven dat iedereen een eigen sportvoorkeur heeft, waardoor het ook lastig is om voor zo'n kleine groep mensen activiteiten te organiseren.

Iedereen is het ermee eens dat sport- en beweegactiviteiten een positief effect hebben op de sociale verbondenheid in het dorp. Een voorbeeld hiervan is het bewegen voor ouderen in Roodeschool. Hierbij gaat het om ongeveer 20 à 25 mensen; het bij de Steunstee zelf opgezet.

Als het gaat om de uitstraling naar de regio komen er positieve geluiden.

Zo worden de activiteiten bij de Steunstee bekeken door de regio om van goede ervaringen te leren. Dit draagt bij aan uitstraling van de hele gemeente.

Vergeleken met de regio liggen de meeste accommodaties in Eemsmond er mooi bij. Hier mag je ook trots op zijn.

Ook de evenementen die worden gehouden hebben een uitstraling naar de regio, zoals het kickboks gala en de jaarlijkse oefenwedstrijd tegen FC Groningen. Ook hier mag de gemeente trots op zijn.

Er komt een vraag wat de waarde van uitstraling is. Hoe aantrekkelijk is Eemsmond? Ook de verbondenheid met elkaar kan een economische spin-off hebben.

Hierbij moet ook gekeken worden naar de relatie tussen sportverenigingen en bijvoorbeeld de sponsors. Kan in samenwerking met sponsors een bijdrage geleverd worden aan het kader waar de gemeente naar op zoek is? Dit kan bijvoorbeeld door middelen voor verenigingen, maar ook door

bij te dragen aan initiatieven. Hier zijn financiële middelen voor nodig en sponsoren kunnen een bijdrage leveren. Door een goede uitstraling in de regio wordt het voor sponsoren ook aantrekkelijk om naar Eemsmond te komen.

Eemsmond bevindt zich ook met de Eemshaven in een bijzondere situatie. Er is behoefte om aan de gemeente mee te geven om meer aan sportstimulering te doen bij werknemers van Eemshaven. Dit was er wel, maar door wisseling bij de werknemers is dit stilgevallen. Ook hier kan geprobeerd worden om rond sponsoring iets voor elkaar te krijgen. Het gaat hierbij over sport in combinatie met het sociale aspect. Dat de werknemers van de gemeente op het terrein eigen faciliteiten mogen inrichten/organiseren wordt hierbij als een last aangegeven. Hierdoor blijven kansen voor de middenstand uit.

Als ondergesneeuwd aspect wordt beschouwd dat de gemeente fors investeert in sport (bijvoorbeeld ook door middel van sportconsulenten). Hier zou men zich wel wat meer van bewust mogen zijn.

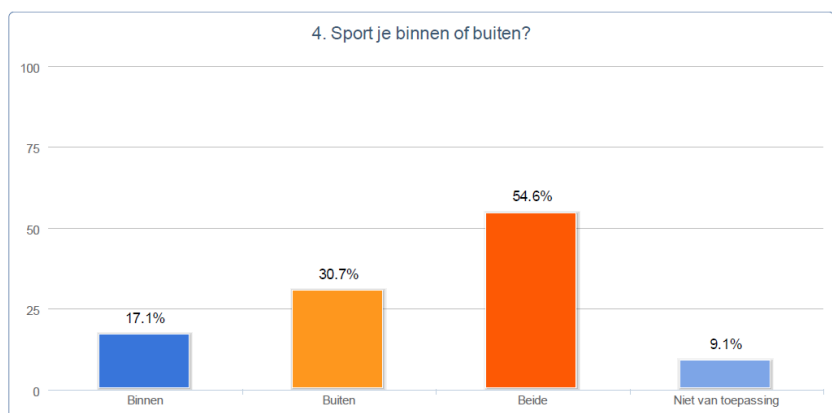
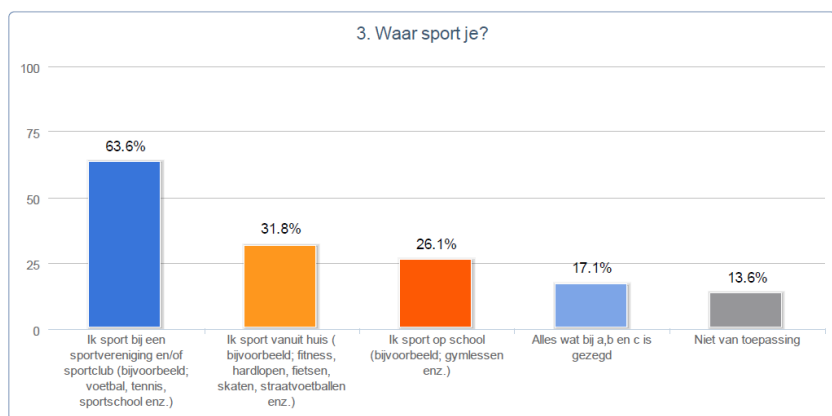
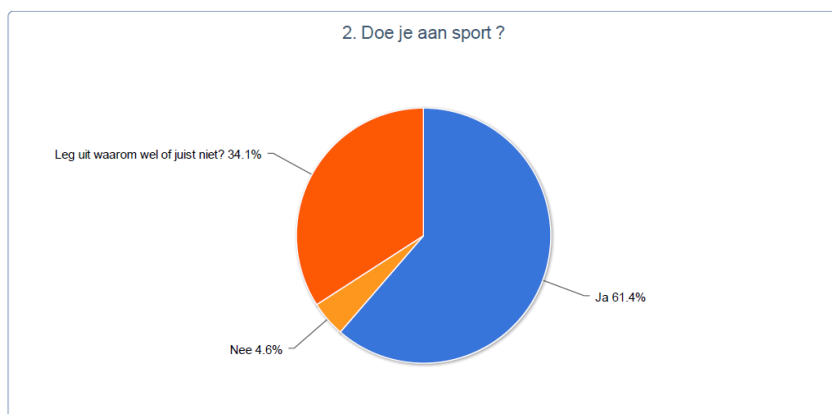
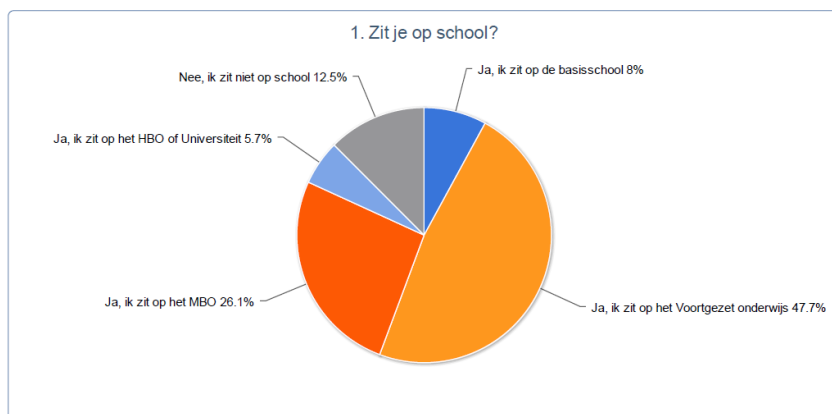
En verder:

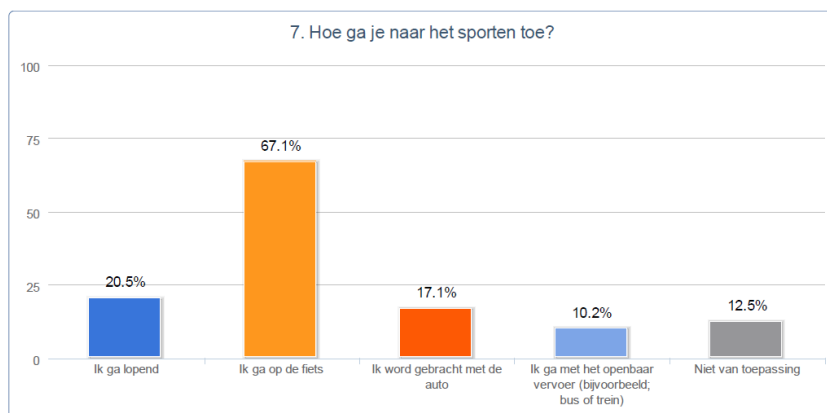
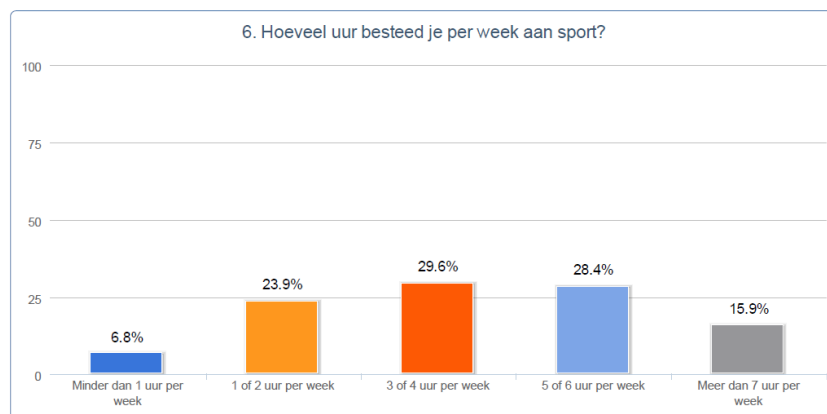
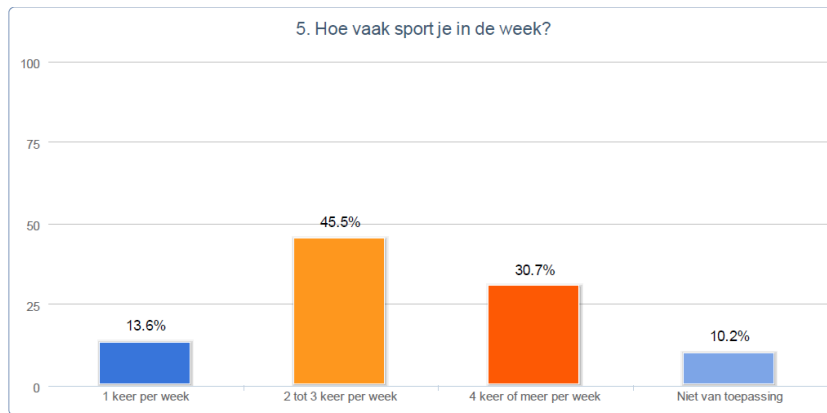
Er is onduidelijkheid over het aankopen van materiaal (toestellen) voor het kunnen beoefenen van sport. Er wordt gevraagd of er duidelijk aangegeven kan worden wat een basisvoorziening is en wat niet.

Subsidievoorwaarden moeten in het traject nader omschreven worden.

Tot slot komt de vraag of een vakleerkracht een gemeentelijke taak is. In de vorige sportnota stonden financiële middelen voor een vakleerkracht, maar dit is nu weggefallen. Er wordt aangegeven dat het wel belangrijk is om dit mee te nemen.

Bijlage 8: Samenvatting enquête digitale jeugdraad





Online Surveys, Data Collection and Integration www.SurveyGizmo.com

Bijlage 9: Ontwikkelingen andere beleidsterreinen

Onderstaande tabel geeft een aantal ontwikkelingen weer van (bestaand) beleid van de gemeente. De genoemde ontwikkelingen en/of beleidsacties bieden aanknopingspunten en mogelijkheden tot verbinding met toekomstig sport- en beweegbeleid.

Beleid	Jaar	Ontwikkelingen-beleidsacties
Woon- en Leefbaarheid	2013	<ul style="list-style-type: none"> • Nieuwe combinaties in zorg en welzijn; • Keuzes in woon- en centrumdorpen; • Dorpsvernieuwing onder verantwoordelijkheid bewoners; • Ontwikkelen toekomstvisie voor de spreiding van integrale kindvoorzieningen.
Jeugd	2010	<ul style="list-style-type: none"> • Talenten ontwikkelen en plezier hebben; • Gezond en veilig opgroeien; • Steentje bijdragen aan de maatschappij.
WMO	2012-2016	<ul style="list-style-type: none"> • Het mogelijk maken van ontmoeting: welzijn, sport, cultuur; • Betrokkenheid verhogen en stimuleren vrijwilligersbeleid; • Het tegengaan van eenzaamheid.
Gezondheid	2012-2015	<ul style="list-style-type: none"> • Bevorderen eigen kracht en zelfredzaamheid; • Bevorderen gezonde leefstijl jeugd en jongeren; • Ouderen: een lang, gezond, gelukkig en zelfstandig leven.
Educatie	2009 en 2011	<ul style="list-style-type: none"> • Ontwikkelingen voor- en naschoolse educatie en opvang; • Bevorderen integratie, tegengaan segregatie.
Dorpshuizen	2012	<ul style="list-style-type: none"> • Het belang van leefbare en vitale kernen; • Stimuleren van ontmoeting; • Integraal accommodatiebeleid (multifunctionaliteit); • Benutten van de kracht van de dorpen.
Recreatie & Toerisme	2012-2016	<ul style="list-style-type: none"> • Optimaliseren openbare ruimte voor recreatie; • Koppelingen tussen sportvoorzieningen en recreatie; • Imago/marketing van gemeente en regio.
Evenementen	2012-2016	<ul style="list-style-type: none"> • Sportevenementen: lokale en regionale uitstraling; • 20% van alle evenementen is sportgerelateerd; • Versterken imago Eemsmond door evenementen; • Verminderen regeldruk.

Bijlage 10: Gezondheidsnormen

In hoofdstuk 3.3.2 staan verschillende gezondheidsnormen opgenomen die een beeld geven over de gezondheid van de bewoners van de gemeente Eemsmond ten opzichte van de provincie Groningen. In deze bijlage staan de verschillende gezondheidsnormen nader uitgelegd.

Beweegnorm: Nederlandse Norm Gezond Bewegen

Om een goede gezondheid te behouden is het gewenst tenminste vijf dagen per week 30 minuten matig intensieve lichaamsbeweging te hebben. Voor kinderen, jongeren en mensen met overgewicht is het gewenste aantal minuten per dag tenminste 60.

Of aan de norm wordt voldaan hangt af van de duur (totaal 30 of 60 minuten in blokjes van minimaal tien minuten), de frequentie (minimaal vijf dagen per week) en de intensiteit (iets hogere hartslag en ademhaling, dus stevig doorwandelen, iets harder op de pedalen trappen, eens flink achter de hond aanrennen).

Drie groepen worden onderscheiden: inactieven halen geen enkele dag per week 30 minuten matig intensieve beweging; normactieven zijn vijf dagen of vaker actief per week en de groep daartussen wordt gevormd door de mensen die onvoldoende actief zijn, de semi-actieven.

[Bron: NISB, 30minutenbewegen, april 2014]

Groentenorm

Groente is in de Nederlandse voeding van belang als bron van vitamine C, foliumzuur en vezel. Daarnaast speelt groente een rol bij de preventie van chronische ziekten. Bij de keuze van de groente hebben verse (onbewerkte) groente (rauw, gekookt) en groente uit diepvries en blik/glas zonder toevoegingen de voorkeur. Een gevarieerde keuze wordt aanbevolen. De warme maaltijd is in het Nederlandse voedingspatroon het moment waarop de meeste groente wordt gebruikt. Daarom is aandacht voor de hoeveelheid groente in de warme maaltijd van belang. Groente leent zich ook voor gebruik bij de broodmaaltijd (beleg of salade) of als tussendoortje (snoeptomaatjes, worteltjes). Dit biedt aanknopingspunten voor het stimuleren van het groentegebruik. Het is gewenst om 7 dagen per week groente te eten.

[Bron: Voedingscentrum, Richtlijnen voedingskeuze, januari 2009]

Ontbijtnorm

Ontbijten brengt de spijsvertering op gang waardoor de concentratie verbetert. Bovendien zorgt het voor minder snoep- en snackgedrag later in de ochtend. De voedingsnorm ontbijten stelt dat per week op minimaal vijf dagen moet worden ontbeten.

[Bron: voedingscentrum, 2010]