



JAAARREKENING

2013

CONCEPT

Vestigingen

- Nijverheidsweg 12
9981 GJ Uithuizen
- Industrieweg 7
9981 HJ Uithuizen
- Mernaweg 27a
9964 AP Wehe-den Hoorn

Inhoudsopgave

Voorwoord.....	4
<i>Inleiding.....</i>	<i>4</i>
<i>Ontwikkelingen.....</i>	<i>4</i>
<i>Ability 2013.....</i>	<i>5</i>
<i>Financieel resultaat 2013.....</i>	<i>12</i>
<i>Samenvatting.....</i>	<i>12</i>
Bestuurssamenstelling.....	13
Weerstandsvermogen.....	14
Bedrijfsvoering.....	18
<i>Inleiding.....</i>	<i>18</i>
<i>Organisatiestructuur.....</i>	<i>18</i>
<i>Administratieve organisatie en interne controle.....</i>	<i>18</i>
<i>Organogram.....</i>	<i>19</i>
Financiering.....	20
<i>Algemeen.....</i>	<i>20</i>
<i>Treasurybeheer.....</i>	<i>20</i>
<i>Kasgeldlimiet.....</i>	<i>21</i>
<i>Renterisiconorm.....</i>	<i>22</i>
<i>Financieringsoverzicht.....</i>	<i>23</i>
Verbonden partijen.....	23
Balans per 31 december 2013.....	25
Programmarekening.....	27
Kasstroomoverzicht over 2013.....	28
Grondslagen voor waardering en resultaatbepaling.....	29
<i>Inleiding.....</i>	<i>29</i>
<i>Algemene grondslagen voor het opstellen van de jaarrekening.....</i>	<i>29</i>
<i>Balans.....</i>	<i>29</i>
<i>Programmarekening.....</i>	<i>31</i>
Toelichting op de balans.....	33
Toelichting op de programmarekening.....	37
Verschillenanalyse.....	47
Wet normering bezoldiging topfunctionarissen.....	48

PARAAF VOOR WAARMERKINGSDOELEINDEN

Bijlagen.....	50
<i>Bijlage 1 Staat van vaste activa en afschrijvingen.....</i>	<i>51</i>
<i>Bijlage 2 Staat van leningen O/G 2013.....</i>	<i>52</i>
<i>Bijlage 3 Overzicht verdeling FTE's.....</i>	<i>53</i>
<i>Bijlage 4 Overzicht verdeling gemeentelijke bijdragen.....</i>	<i>54</i>
<i>Bijlage 5 Urenverantwoording.....</i>	<i>55</i>
<i>Bijlage 6 Ability Reïntegratie BV.....</i>	<i>56</i>
Voorstel bestemming resultaat over boekjaar 2013.....	69
Vaststelling Algemeen Bestuur.....	69
Controleverklaring.....	70

PARAAF VOOR WAARMERKINGSDOELEINDEN

Inleiding

Hierbij bieden wij u het verslag en de jaarrekening over 2013 aan.

Het verslag is als volgt opgebouwd:

- Inleiding
- Ontwikkelingen
- Ability 2013
- Begrotingsresultaat 2013
- Samenvatting

Het afgelopen jaar was economisch nog een crisisjaar. In het laatste kwartaal waren de eerste signalen dat de Nederlandse economie iets opkrabbelde. Politiek bestuurlijk stond het jaar voor onze organisatie in het teken van het wetsvoorstel over de Participatiewet en het Sociaal akkoord. Op regionale schaal kenmerkten de inspanningen zich in het vorm en inhoud geven aan de in april 2012 vastgestelde beleidsvisie Werk aan de Winkel.

In de bedrijfsvoering ligt de focus op het behalen van een zo goed mogelijk bedrijfsresultaat door het leveren van goederen en diensten en in het detacheren van medewerkers. Het behalen van zo goed mogelijke (financiële) resultaten draagt wezenlijk bij aan het welbevinden van de medewerkers en de door hen ervaren maatschappelijke waardering. Juist in deze tijd waarin dat lijkt te eroderen, is de maatschappelijke waardering voor hen belangrijk.

Bewust van de raadsgevoelens over onze begroting en resultaten begroten wij zo realistisch mogelijk. Gelukkig heerst er binnen onze organisatie de gezonde ambitie om beter te scoren dan de begroting door het realiseren van meer opbrengsten en strak te sturen op de kosten. De bedrijfsvoering van Ability heeft het kenmerk van een onderneming.

Wederom wijken de financiële resultaten voor Ability in 2013 positief af ten opzichte van de begroting. De begroting voorzag een tekort van -/- € 626.000,--. Het financieel resultaat 2013 komt uit op -/- € 398.000,--. Daarmee is het financieel resultaat ruim 35% beter dan begroot.

De onderstaande tabel geeft inzicht in de omzetontwikkeling. (bedragen x € 1.000,-)

Omzet verdeling	2013	2012	2011
Totaal omzet	8.290	8.072	6.703
Omzet gemeenten	2.539	2.252	1.916
Omzet private organisaties	5.751	5.820	4.787

Ruim 70% van de omzet wordt gegenereerd door het bedrijfsleven, daarvan komt ca. driekwart van buiten de regio. Ability creëert hiermee ongeveer 200 directe banen.

Ontwikkelingen

De gemeenten Bedum, Winsum, De Marne en Eemsum (BMWE) zijn bezig om de uitvoering van het toekomstig beleid op de terreinen van Werk, Inkomen en Maatschappelijke Ondersteuning gezamenlijk inhoud en vorm te geven. De basis daarvoor is gelegd in het door de vier gemeenteraden in april 2012 vastgestelde visiedocument 'Werk aan de Winkel'. Een en ander heeft in 2013 niet tot besluitvorming geleid.

De BMWE-gemeenten verkennen in het kader van het streven naar een herindeling van gemeenten in de provincie Groningen, de mogelijkheid van een samengaan van gemeenten in Noord-Groningen in 2018.

Welke gevolgen dit zou kunnen hebben voor de werkvoorzieningsschappen en dus ook voor Ability, kan nu niet worden aangegeven.

In 2013 liep de economische crisis door. De eerste lichtpuntjes waren waar te nemen in het laatste kwartaal.

Ability 2013

Algemeen

Het werkleerbedrijf Ability is een maatschappelijke organisatie waarvan de gemeenten Bedum, De Marne, Winsum en Eemsum (BMW-gemeenten) eigenaar zijn en die werkt voor en samen met private bedrijven en de betrokken gemeenten. Ability creëert, zoals aangegeven, werkgelegenheid in de regio. Ongeveer 200 banen bij Ability vloeien dus voort uit werk van buiten de provincie Groningen.

Ability heeft in de eerste helft van 2013 veel last gehad van de economische crisis. De verwachting was dat 2013 slechter zou zijn dan 2012. De begroting voor 2013 lag daarmee onder het niveau van de realisatie van 2012. Het betere resultaat komt voornamelijk door een betere toegevoegde waarde dan begroot. De gerealiseerde toegevoegde waarde van 2013 ligt iets onder het niveau van 2012. De economische crisis was het grootste deel van het jaar duidelijk merkbaar. In het begin van het jaar was de orderportefeuille dun, met name de afdeling Verpakken had het zwaar. In het laatste kwartaal keerde het beeld ten goede. In alle sectoren trok het werk aan en zodat de productiecapaciteit volledig werd benut. Het vertaalde zich in een financiële inhaalrace.

In 2013 is door Ability en de afdelingen Sociale Zaken en Werkgelegenheid van de vier gemeenten en het Werkplein Noordwest-Groningen stevig ingezet op de vertaling van de notitie Werk aan de Winkel, naar de uitvoering. Een en ander heeft in 2013 door wijzigingen in het wetgevingstraject, nog niet tot concrete besluiten geleid.

Werkgeversbenadering

In het kader van de uitvoering van Werk aan de Winkel is in 2012 gestart met een gezamenlijke werkeenheid WGB (werkgeversbenadering) bestaande uit de afdeling Detacheringen van Ability en het Vacatureservicepunt van de afdelingen Sociale Zaken en Werkgelegenheid en het Werkplein Noordwest-Groningen. De werkgroep WGB trekt samen op bij het plaatsen van werkzoekenden uit alle regelingen (w.o. Wwb, Wsw) op vacatures bij werkgevers. Daarnaast treden de medewerkers van het WGB-team op als ambassadeurs voor het werkbedrijf Ability en omgekeerd.

Test- en Trainingscentrum (TTC)

Ability, de afdelingen Sociale Zaken en het Werkplein Noordwest-Groningen werken sinds het najaar van 2012 samen in het TTC in Wehe-den Hoorn. Het is een gezamenlijk project met een aparte begroting. Partijen beogen Wwb-ers kennis en vaardigheden bij te brengen die de kans op regulier werk vergroot, dan wel doorstroming bevordert naar het werkleerbedrijf voor een werkpleerplaats. Betrokkenen kunnen ook geplaatst worden bij reguliere werkgevers. Het TTC staat ook open voor sw-ers die binnenkort instromen en sw-ers die reïntegreren vanuit de Ziektewet.

De onderstaande tabel geeft inzicht in de fasen die de klanten van het werkplein in het TTC in 2013 hebben doorlopen.

Fasen TTC	Aantal ww-b-ers
Aanmeldingen	72
Geplaatst op werkervaringsplek (gwlo)	23
Deeltijd werk	3
Uitstroom	34
Geplaatst naar zorg	12

Overzicht Sectoren

Trajecten

In de sector Trajecten zijn de P&O-functie en het kenniscentrum voor de ontwikkelingsmethodiek en de begeleiding ondergebracht. Tevens worden er publieke taken verricht ten behoeve van de uitvoering van de Wet Sociale Werkvoorziening.

De kengetallen voor 2013 – uitgedrukt in aantallen - geven het volgende beeld:

Activiteiten	Aanmeldingen	Afsluitingen
Trajecten voor medewerkers Ability (assessment en IOP)	47	
Diagnoses klanten gemeenten / UWV (Dariuz)	4	
Trajecten klanten gemeenten / UWV	55*	34

* waarvan 23 via het TTC

Er zijn 47 medewerkers in traject genomen. Een traject bestaat onder meer uit een assessment, waarmee de werknemersvaardigheden in kaart worden gebracht en een POP-gesprek waarin ontwikkelafspraken worden gemaakt, die vervolgens worden vastgelegd en waarmee de medewerker in de periode daaropvolgend actief aan de slag gaat. De focus in het afgelopen jaar heeft gelegen op medewerkers die zijn ingeschaald op het minimumloon, vanuit de CAO-verplichting, en op medewerkers die het meeste perspectief hebben op detacheren.

Van 4 klanten van het Werkplein Noordwest-Groningen is een diagnose afgenomen om de persoonlijke omstandigheden in kaart te brengen en advies te geven over hoe de betrokken cliënt dichterbij de arbeidsmarkt kan worden gebracht.

In 2013 is gestart met het aanbieden van trainingen aan Wwb-klanten binnen de Gemeenschappelijke werkleeromgeving (GWLO) van Werkplein Noordwest-Groningen en Ability. Deze trajecten lopen steeds meer via het TTC. Met het TTC worden afspraken gemaakt over de beoogde resultaten van het traject en de begeleiding.

Opleidingen

In 2013 heeft Ability veel aandacht geschonken aan scholing van medewerkers. De focus lag dit jaar op veiligheid op het werk en het behalen veiligheidscertificaten die belangrijk zijn om de kans op aansluiting met de reguliere arbeidsmarkt te vergroten. Zie de tabel.

Cursusnaam	Totaal	Voltooid	Gestopt
Basiscursus Bosmaaier	3	3	
Basisopleidingen ICT (computer, excel etc.)	20	20	
Basisveiligheid Algemeen Veiligheid Voorop	379	379	
Basisveiligheid VCA	50	49	1
BBL 1 Assistent medewerker voedsel en leefomgeving	4	4	
Bedrijfskunde	1	1	
diverse opleidingen Groen	15	14	1
Cursus detacheren	8	7	1
Dariuz certificering Diagnose en Assessment	2	2	
EHBO/Levensreddend handelen	3	3	
Diverse vakbekwaamheid-, beroepsopleidingen Techniek	18	18	
Vakbekwaamheidsopleiding Diensten	1	1	
Lasopleidingen	2	2	
Vervolg veiligheidsopleidingen	30	28	2
Eindtotaal	536	531	5

In 2013 beschikte de sector Trajecten over een formatie van 6,5 fte, waarvan 2,5 fte voor begeleiding.

In 2013 werkten in totaal 36 fte aan medewerkers met reguliere arbeidscontracten bij Ability.

Sectoren	Aantal fte reguliere arbeidscontracten 2013
Techniek	1
Groen	4*
Middelen en diensten (liftbediening)	24
Trajecten (Re-integratie BV)	7 **

* waarvan 2 na een re-integratietraject bij Ability Groen in 2013

** Ability vervult op verzoek de werkgeversrol

Techniek

De sector Techniek bestaat uit de afdelingen: Metaal, Spuiterij/Montage, Atelier, Hout en de Technische Dienst.

Een belangrijk kenmerk van Ability is dat de sectoren Techniek en Assemblage nauw samen werken. Ze zijn qua activiteiten sterk verbonden. Voor diverse klanten wordt er sector overschrijdend gewerkt. De bij de sector Techniek gemaakte onderdelen worden dikwijls geassembleerd door de sector Assemblage. Voorbeelden zijn de tenttrailers en de kalvertaxi's en -treinen. Tezamen biedt deze verbondenheid variatie aan werk en ontwikkelingsmogelijkheden voor medewerkers. Deze verbondenheid van de sectoren is belangrijk voor het realiseren van de strategie van het werkleerbedrijf.

Voor de sector Techniek was voor 2013 een toegevoegde waarde begroot van € 1.125.000. Het eindresultaat in 2013 is € 1.233.000. Dat is ongeveer 8% beter dan begroot. Het topjaar 2012 voor deze sector werd zoals verwacht niet geëvenaard. In dat jaar was de gerealiseerde toegevoegde waarde € 1.300.000.

De kracht van de beide industriële sectoren is, zoals ook het afgelopen jaar weer is gebleken, de langdurige klant-leverancier/partner relaties. Deze klantrelaties stonden afgelopen jaar borg voor continuïteit in de opdrachtsfeer.

In de provincies Groningen en Friesland zijn er een aantal bedrijven die eigen productiewerk nodig hebben om te zorgen voor afdoende werkgelegenheid. Ability heeft in verhouding tot de overige sw-bedrijven in het Noorden een sterke metaalafdeling met, direct ook, de beschikking over een goed geoutilleerde poedercoatafdeling. Dit biedt, in combinatie met de andere afdelingen, veel extra marktmogelijkheden.

De afdeling Metaal handhaaft zich goed in een markt die steeds hogere kwaliteitseisen stelt. Er wordt op de metaalafdeling veel gelast. Om qua lassen aan deze hogere kwaliteitseisen te kunnen blijven voldoen, worden de medewerkers verder getraind in het lassen. Hiervoor wordt intern al enkele jaren een lasopleiding georganiseerd. Deze opleiding is niet alleen beschikbaar voor eigen medewerkers. Ability biedt ook de mogelijkheid aan de afdelingen Sociale Zaken en het Werkplein om Wwb'ers op te leiden tot lasser en hen daarbij tevens andere (vaktechnische) competenties (verder) te laten ontwikkelen. Dit alles heeft tot doel de aansluiting bij de wensen van de arbeidsmarkt te bevorderen.

De afdeling Spuiterij/Montage kent een constante order- en opbrengstenstroom. De spuiterij is vooral afhankelijk van de orderportefeuille van de metaalafdeling. Het niveau van de werkzaamheden is de laatste jaren gestegen. Dit komt door outsourcing van werkzaamheden bij een belangrijke klant van de sector techniek. Het effect hiervan is vooral merkbaar op deze afdeling.

De afdeling Hout ontwikkelt zich goed, maar had in 2013 een lastig jaar. Wel zijn er, in samenwerking met de afdeling metaal en atelier, meer projecten gedaan op het gebied van interieurbouw. De Abiwood-meubelen, meubels van steigerhout, hebben hieraan ook bijgedragen. Verkoop van deze meubelen aan particulieren is niet verder ontwikkeld. Afgelopen jaar bleek dat dit te lastig was om dit te integreren in de organisatie. Abiwood is zich meer gaan richten op projecten.

Vooraf het achterblijven van de omzet uit leveringen aan de scheepsindustrie was de oorzaak dat deze afdeling het in 2013 moeilijk had. Deels is dit opgevangen door het bewerken van zgn. kaasplanken voor een nieuwe klant. Deze opbrengst staat echter niet in lijn met de normale opbrengst van deze afdeling.

De afdeling Stoffeerderij/Atelier kent een goed jaar. Vooral de afname van fietstassen van 'De Poort' kent een behoorlijke groei. Eind 2013 is 'De Poort' door een andere marktpartij overgenomen. Door een effectievere marktbenadering is het deze nieuwe partij gelukt om een behoorlijke groei te realiseren, hetgeen een positief effect heeft gehad op ons totaalresultaat.

In oktober ontstond er door een storm een behoorlijke schade aan het gebouw. Mede door inzet van de technische dienst is het gelukt om de schade door stilstand te minimaliseren. Ook hier blijkt dat de ondersteunende diensten bij Ability hun steentje bijdragen aan het geheel. Niet alleen de technische dienst, maar ook door de positieve inzet van de medewerkers van het bedrijfsbureau, de consultants en andere staffunctionarissen.

Assemblage

De sector assemblage bestaat uit de productieafdelingen Verpakking en Assemblage en de logistieke afdeling Magazijn.

De trend die in 2012 zichtbaar werd, is in 2013 voor de afdeling verpakking doorgezet. Het is en blijft in de verpakkingen een verdringingsmarkt, waarbij de prijzen onder druk blijven staan. Er is een verpakkingsslijn weggevallen, omdat er bij de klant een robot is ontwikkeld, die de werkzaamheden volledig geautomatiseerd uitvoert. Daarentegen is er nieuwe klant aangetrokken, waarvoor er sinds oktober 2013 dagelijks werkzaamheden uitgevoerd worden met een groep van ongeveer 30 medewerkers.

Het aantal productieve uren van de afdeling is in 2013 licht gestegen. Er zijn meer medewerkers op de afdeling ingestroomd, die zijn aangewezen op licht werk.

De repeterende werkzaamheden voor de sector Techniek zijn ook dit jaar een waardevolle aanvulling op de werkzaamheden en voor een aantal medewerkers een uitdaging om zich verder te ontwikkelen. Sinds medio 2013 is er een groepsdetachering van ongeveer 10 medewerkers gestart bij Iederz in Groningen.

Er is dit jaar veel meer van de leidinggevend en consultants gevraagd aan begeleiding. Dit kwam mede door de instroom van medewerkers, waardoor het aantal medewerkers van de afdeling verpakking groeit, als ook door de diversiteit in problematiek die er bij de nieuwe instroom speelt, zowel op sociaal gebied als op andere vlakken.

Bij de afdeling assemblage was het werkaanbod stabiel. De tenttrailers, de dockshelters en de kalverboxen en -taxi's hebben zich goed weten te handhaven in de - nog steeds - moeilijke markt.

De sector assemblage heeft in 2013 betere financiële resultaten (toegevoegde waarde) laten zien dan begroot, te weten € 578.000 ten opzichte van € 550.000, dat is plus 5%. In 2012 bedroeg het eindresultaat € 517.000.

Het magazijn is bij uitstek geschikt om medewerkers voor te bereiden op detachering. In het magazijn wordt aandacht besteed aan zelfstandig werken, en er wordt de mogelijkheid geboden om een opleiding heftruck en of reachtruck te volgen. Na de opleiding kan de medewerker eerst ervaring opdoen binnen het bedrijf. Het aantal medewerkers op het magazijn is stabiel, hoewel er regelmatig doorstroom plaatsvindt.

Groen

De sector Groen is een belangrijke pijler voor Ability. Het biedt werk aan ca. 130 mensen en draagt aanzienlijk bij in de financiële resultaten. De sector is een belangrijke speler in de regio en werkt goed samen met de gemeentebedrijven en met gespecialiseerde private en publieke collega-bedrijven uit de regio. Deze samenwerking wordt steeds intensiever en de uitwisseling van personeel en materieel verloopt soepel. Op deze manier blijft de sector een volwaardige partner voor haar opdrachtgevers.

Het jaar 2013 is weer een goed jaar geweest voor de sector Groen. Ondanks de late start van het groeiseizoen (het bleef immers lang winter) heeft de sector prima gepresteerd. De toegevoegde waarde is in 2013 licht gestegen -1,5%- ten opzichte van 2012. In de begroting werd rekening gehouden met een toegevoegde waarde die ca. 10% onder het niveau van 2012 lag, te weten € 1.975.000.

Vrijwel alle contracten voor het groenonderhoud werden in 2013 verlengd. De gemeente Bedum heeft in 2013 bezuinigd op het onderhoud openbaar groen.

Mede dankzij de vermelding van Ability op een speciale website voor het aanvragen van particuliere offertes is de omzet van deze produktmarktcombinatie gestegen. Ook het groeiende werkpakket van de GWW-ploeg (grond-, weg- en waterbouw) heeft in 2013 positief bijgedragen aan het resultaat. Zowel de gemeenten als de woningbouwverenigingen deden veelvuldig een beroep op Ability voor diverse bestratingswerkzaamheden.

Inmiddels verricht Ability voor alle vier aangesloten gemeenten werkzaamheden in het kader van het groot onderhoud sportvelden. Sommige gemeenten besteden het totale pakket uit aan Ability, terwijl andere gemeenten er voor kiezen om een gedeelte van de werkzaamheden nog in eigen beheer uit te voeren.

Aan het eind van het seizoen brachten de stormen van oktober en december Ability veel werk. De sector werd door diverse opdrachtgevers ingezet om de stormschade op te ruimen.

Medio 2013 werd de sector Groen opgeschrikt door een zeer ernstig ongeluk waarbij een medewerker tijdens de uitvoering van zijn werk op een tragische wijze om het leven is gekomen. Dit ongeluk heeft allen diep geraakt en velen worden in de uitvoering van het werk vrijwel dagelijks geconfronteerd met het gemis. De arbeidsinspectie heeft de gehele toedracht onderzocht en kwam tot de conclusie dat er geen verband is tussen een overtreding van de arbeidsomstandighedenwet en de oorzaak van het arbeidsongeval.

In 2013 is er een nieuw leasecontract afgesloten voor de bedrijfswagens. Ook het nieuwe wagenpark wordt weer onderhouden door hetzelfde garagebedrijf in de regio, zodat de reistijden beperkt kunnen blijven. Verder heeft de sector geïnvesteerd in de vervanging van een aantal grotere en kleine machines. Ook is in de vestiging Wehe-den Hoorn het verouderde alarmsysteem vervangen door een gecombineerd systeem voor brandveiligheid en inbraak.

De detachering vanuit een collega bedrijf voor de openstaande vacature voor calculator / werkvoorbereider is inmiddels omgezet in een tijdelijk contract. Verder is er in mindere mate gebruikt gemaakt van vakantie- en uitzendkrachten dan voorgaande jaren.

Middelen en Diensten

De sector bestaat uit de afdelingen Civiele dienst, Receptie, Financiële administratie (Middelen), Wasserette, Schoonmaak, Post, Catering, Liftbediendenproject, Detachering en Begeleid Werken (Diensten).

Het onderdeel diensten biedt medewerkers de kans ervaring op te doen buiten de productieomgeving. Het is een speerpunt, om medewerkers te leren flexibeler en zelfstandiger te functioneren om daarmee de beweging naar buiten te bevorderen. Het verkleint de stap naar detacheren en dus ook naar de reguliere arbeidsmarkt. Het beleid is de sector Diensten te laten groeien binnen bepaalde financiële kaders.

Financieel is de sector achtergebleven bij de begroting, ca. 12,5% (€ 795.000 vs. € 909.000). Het niveau ligt 5% onder 2012.

Uit 2013 heeft Ability 59 (49,6 fte) gedetacheerden (2012: 64 personen, 47,8 fte) bij diverse inleners en negen medewerkers (7,1 fte) met een Begeleid Werken contract (2012: 6,6 fte). Daarnaast werken er nog 23 personen (excl. uitzendkrachten) in het liftbediendenproject waaronder 19 wwv-ers (jaar 2012: 12 personen) van het Werkplein Noord-Groningen. Het project behelst het leveren van liftbedienden via het bedrijf Trigion voor het bemensen van de bouwlieden voor de bouw van de centrale van RWE/Essent in de Eemshaven. De afgelopen drie jaar zijn de uitgaven voor de bijstand door de inzet van deze medewerkers aanzienlijk verminderd.

In de toekomst willen we het aantal plaatsingen in detachering verder uitbreiden. Dit past ook in de visie en de strategie die we willen uitvoeren conform de Participatiewet. Er is een intensieve samenwerking met het vacatureservicepunt van het Werkplein Noord-Groningen. Het product Dariuz zetten we in om de

arbeidsproductiviteit van de medewerkers objectief te bepalen. Voor de nieuwe Participatiewet kunnen we zodoende al ervaring op doen met de loonkostensubsidie.

Het afgelopen jaar hebben we bij diverse organisaties via recepties, openingen en andere bijeenkomsten de buitenwereld laten zien waartoe de medewerkers van de afdeling catering in staat zijn. De meeste opdrachten komen via mond-tot-mondreclame binnen. Het jaar 2014 zal gebruikt worden om goed te evalueren of we de dienstverlening verder moeten uitbreiden, omdat we tegen de grenzen van verdere professionaliteit aanlopen. Grotere investeringen zijn dan noodzakelijk.

Bij de postafdeling zien we een duidelijke omzetgroei (36%) voor de BusinessPost. Inmiddels is het een activiteit die al een aantal jaren voor medewerkers (15 tot 20 personen) veel arbeidsvreugde oplevert. Per 1 januari 2014 is de gemeente De Marne toegevoegd aan ons klantenbestand. De groei zet zich dus voort in het jaar 2014.

Voor de afdeling schoonmaak is de omzetgroei (85%) en de toegevoegde waarde (104%) zeer aanzienlijk. Wij werken samen met onze partner Asito bij het schoonmaken van gemeentelijke objecten (gemeentehuizen, sportzalen etc.) en bedrijfsmatige panden. De reguliere arbeidskrachten worden via natuurlijk verloop vervangen door sw-ers, zodat de marge uiteindelijk ook groter wordt in de toekomst voor deze activiteit. Sw-ers kunnen ook werkervaring opdoen in een nieuwe omgeving via detachering bij Asito of rechtstreeks bij een inlener.

Overige ontwikkelingen

Kwaliteit, Arbo en Milieu (KAM)

Veiligheid

Ook in 2013 is met veel inzet van iedereen het veiligheidsbesef op een hoger niveau gebracht, maar ondanks alle maatregelen, opleidingen en voorlichting om vooral veilig te kunnen werken heeft zich bij Ability een noodlottig ongeval voorgedaan. Zoals bij de sector Groen al is vermeld, is daarbij een gewaardeerde medewerker om het leven gekomen. Dit heeft grote indruk gemaakt op alle collega's en leiding bij Ability. Alle betrokken instanties hebben met zorg en beleid een afronding in deze gerealiseerd.

Het project "veiligheid voorop" is in een fase van afronding beland en zal medio 2014 geheel zijn geïmplementeerd. Hiermee zijn de medewerkers meer betrokken bij het veiligheidsproces en hebben de toezichthouders een beter instrument om hun taken te kunnen uitvoeren. Tenslotte is het de taak om te borgen dat het niveau op peil wordt gehouden en daar waar nodig aangepast.

De risico-inventarisatie & -evaluatie (RI&E)

In het kader van de wettelijke eisen is in 2013 begonnen met een nieuwe inventarisatie van de risico's die zich tijdens het werk kunnen voordoen. Medio 2014 zal het plan van aanpak gereed zijn voor de items die geen prioriteit vereisen. Hiermee zullen de nodige aanpassingen op het gebied van te nemen veiligheidsmaatregelen in kaart zijn gebracht. Buiten de volledige inventarisatierondes zullen periodiek steekproefsgewijs alle afdelingen en locaties worden bezocht voor een tussentijdse controle zodat tijdig bijgestuurd kan worden.

Bedrijfshulpverlening (BHV)

In 2013 zijn de verplichte en nuttige oefeningen voor het BHV-team gerealiseerd en afgewerkt. In september is er samen met de brandweer Eemshond een zeer realistische oefening met verschillende scenario's gehouden. De avond is door beide partijen als zeer nuttig en leerzaam ervaren.

Veiligheid Gezondheid en Milieu Checklist Aannemers (VCA)

Ook dit jaar zijn de nodige VCA-trainingen gehouden. Voor de sector Groen vindt in de periode 2013/2014 een grote herhalingsronde plaats omdat de geldigheidstermijn van tien jaar voorbij is.

Huisvesting

In het najaar heeft het flink gestormd. Dit heeft bij onze vestiging in Uithuizen forse dakschade opgeleverd en een paar dagen uitval van productie. Dankzij onze BHV en Technische dienst medewerkers hebben zich geen ongevallen voorgedaan en is de getroffen afdeling weer snel geopend.

In het algemeen geldt dat de kwaliteit van de huisvesting een aandachtspunt blijft. Er is normaal onderhoud gepleegd. We hebben in 2013 reparaties verricht aan het dak van het Atelier, herstel metselwerkzaamheden, schilderwerkzaamheden etc.

Ziekteverzuim

Aanvankelijk steeg het verzuim in de eerste maanden in 2013, waarna is besloten de inzet van de trajectconsulenten op gebied van verzuim te intensiveren.

Deze inzet bestond uit intensiever contact met de zieke medewerker, stimuleren van een adequate terugkeer naar passend werk, ondersteuning van de leidinggevenden en ondersteuning bieden bij het voeren van verzuimgesprekken. Daarnaast is in het voorjaar van 2013 het verzuimprotocol opnieuw onder de aandacht gebracht in de organisatie door middel van flyers en posters en is het onderwerp vaker bespreekbaar gemaakt in het werkoverleg. Uiteindelijk heeft dit geresulteerd in een verzuim van 13,1% over 2013. Dit ligt in de lijn met het landelijke gemiddelde. In 2012 was het percentage bij Ability 14,3%.

In 2013 heeft onze koepelorganisatie Cedris een aanbesteding georganiseerd voor ARBO-diensten. Ability is zich aan het oriënteren op een nieuwe ARBO-dienst.

Commerciële zaken

In alle sectoren kent de orderintake in 2013 een grillig verloop. Nieuwe (potentiele) opdrachtgevers stellen beslissingen soms lang uit of vragen om uit om versneld de eerste 0-series in te zetten. Soms wordt de opdracht op het laatste moment wordt afgeblazen. Het is een beetje een teken van deze tijd, waarbij licht economisch herstel lijkt in te zetten.

Desondanks heeft Ability over het hele jaar genomen goed in het werk gezeten. Van leegloop was nauwelijks sprake. Een goed voorbeeld was afdeling verpakken waar, door teruglopende markten in de rookgasafvoersystemen, reductie in opdrachten viel waar te nemen. Voor deze, in personele zin vrij sterk bezette afdeling, konden in de sfeer van snoep en dranken twee nieuwe opdrachtgevers verwelkomd worden. Het laat zich aanzien dat deze opdrachtgevers continuïteit bieden voor ongeveer 40 medewerkers voor meerdere jaren. Een investering in de vorm van een seal/krimp combinatie heeft hierin ontegenzeggelijk toe bijgedragen.

De sector techniek kon bestaande opdrachtgevers, op een enkeling na, aan zich blijven binden. Een fabrikant in afvoer- en luchtzuivering systemen heeft door middel van outsource de omzet bij Ability met ca. 50% weten laten stijgen. Ook de agrarische sector liet zich niet onbetuigd. Kalveronderkomens, maar ook systemen voor wind-gaastoeepassingen bij grote veestallen droegen sterk bij tot het resultaat. Voor wat betreft de kalveronderkomens lijkt de Duitse markt om prijstechnische en logistieke redenen voor ons weg te vallen. De verkoop van "tenttrailers" en dus ook onze omzet van deze producten is sterk conjunctuur gevoelig. Toch worden door extra toepassingen als gevolg van nauwe samenwerking met de firma Holtkamper de omzetten extra opgeschroefd.

Doordat gemeenten, maar ook andere (semi) overheidsinstanties, in toenemende mate "Social Return" toepassen bij aanbestedingen, is de focus van commerciële zaken zich hier ook sterker op gaan richten.

Het is vaak de 5%-regeling die het meest wordt toegepast, wat wil zeggen dat dit percentage van de aanneemsom dan ingezet moet worden om bijvoorbeeld sw-medewerkers of werkzoekenden werk of werkleertrajecten aan te bieden. De indruk bestaat dat dit fenomeen de komende jaren, mede in het licht van de Participatiewet, in belangrijkheid gaat toenemen. Bij twee aanbestedingen is Ability in dit kader reeds betrokken en dingt zij mee om de uitvoering van de social return paragraaf uit te voeren.

De commerciële activiteiten zijn het afgelopen jaar uitgebreid met taken op het vlak van strategische inkoop. Deze taak werd voorheen decentraal uitgevoerd. Echter, om maximaal schaalvoordeel en de beste prijs / kwaliteit afwegingen te kunnen maken worden inkoopcontracten nu centraal voorbereid. Kostenreductie en goede service zijn hierbij de voornaamste doelen. Er zijn reeds prima voorbeelden te noemen zoals: mobiele telefonie, printers, industriële gassen etc. Daar waar kan wordt door gezamenlijk inkoop met aan ons gelieerde organisaties extra voordeel nagestreefd.

Ondernemingsraad

De algemeen directeur en ondernemingsraad hechten aan een goede, open relatie. In 2013 heeft de Ondernemingsraad een cursus over de Wet op de Ondernemingsraden gevolgd.

De positie van de ondernemingsraad was en is in de periode van transitie niet eenvoudig. Men wordt vroegtijdig op de hoogte gehouden van de landelijke en regionale ontwikkelingen. Gezien de complexiteit van de materie is het lastig de informatie te delen met de achterban. Dat vraagt veel van de ondernemingsraad. In zaken die de uitvoering van Werk aan de Winkel betreffen, wordt de Ondernemingsraad te samen met de ondernemingsraden van de vier gemeenten geïnformeerd.

Financieel resultaat 2013

Het resultaat komt uit op min € 398.000.
Korte specificatie: (alle bedragen in euro's)

Bedrijfsopbrengsten	5.072.000	
Subsidie	10.057.000	
	<hr/>	
Subtotaal opbrengsten		15.129.000
Lonen WSW	11.333.000	
Lonen overige medewerkers	2.021.000	
Overige algemene beheerskosten	2.173.000	
	<hr/>	
Subtotaal kosten		15.527.000
		<hr/>
Resultaat	-/-	398.000
		<hr/> <hr/>

Samenvatting

In 2013 heeft Ability in verhouding goed gepresteerd. Door betere opbrengsten zijn de resultaten ruimschoots beter dan begroot. Deze inspanning leveren gaat niet zonder gevolgen. De druk op de sectoren is hoog.

Voor de prestaties zijn we dank verschuldigd aan alle medewerkers van de organisatie.

Uithuizen, april 2014

Het Dagelijks Bestuur van Ability

PARAAF VOOR WAARMERKINGSDOELEINDEN



Bestuurssamenstelling per 31-12-2013

Ability kent een algemeen bestuur en een dagelijks bestuur. Het algemeen bestuur wordt gevormd door drie vertegenwoordigers uit elk van de vier aangesloten gemeenten (2 vertegenwoordigers vanuit de Raad en één vertegenwoordiger van het College van Burgemeester en Wethouders). Het dagelijks bestuur wordt gevormd door één vertegenwoordiger per gemeente aangewezen door en uit het algemeen bestuur.

Algemeen Bestuur

Voorzitter	H.G.A. Sienot	wethouder Eemsmond
Plaatsvervangend voorzitter	W. Zorge	wethouder Winsum
Secretaris	H.E. Waalkens	wethouder De Marne
Leden	H.P. Bakker	burgemeester Bedum
	J. Berghuis	raadslid Bedum
	H.T. Hoiting	raadslid Bedum
	J.P. van der Vis	raadslid De Marne
	J.B. Schouten van Schagen	raadslid De Marne
	A.W. Bulthuis	raadslid Winsum
	P.F. Ritzema	raadslid Winsum
	G. Omta-Arkema	raadslid Eemsmond
	B. Rozema	raadslid Eemsmond

Dagelijks Bestuur

Voorzitter	H.G.A. Sienot	wethouder Eemsmond
Plaatsvervangend voorzitter	W. Zorge	wethouder Winsum
Secretaris	H.E. Waalkens	wethouder De Marne
Lid	H.P. Bakker	burgemeester Bedum

PARAAF VOOR WAARMERKINGSDOELEINDEN

Weerstandsvermogen

Inleiding

Om goed financieel beleid te kunnen voeren is het van groot belang inzicht te hebben in de toereikendheid van het weerstandsvermogen. In de begroting wordt het inzicht in de risico's gekwantificeerd. In volgende rapportages wordt hierop teruggekomen en bijgesteld.

Weerstandsvermogen: de mate waarin de organisatie in staat is middelen vrij te maken om onverwachte financiële tegenvallers (risico's) op te vangen.

Aansprakelijkheid gemeenten

Conform artikel 29 van de Gemeenschappelijke Regeling zijn de gemeenten aansprakelijk voor eventuele tekorten bij Ability. Daarnaast zijn de gemeenten, uiteindelijk, ook aansprakelijk voor de risico's en dienen zij dit te mee te nemen in het eigen weerstandsvermogen.

Beschikbare reserves

De algemene reserve van de Gemeenschappelijke Regeling bedraagt per 31-12-2013 € 314.000,-. Voor de transitie naar de toekomstige sociaal-publieke infrastructuur Noord-Groningen is een bestemmingsreserve gevormd van € 424.000,-. Het verschil tussen het benodigd weerstandsvermogen (zie tabel onder) en het beschikbaar vermogen kan als risico bij de deelnemende gemeenten worden weergegeven.

Benodigde weerstandscapaciteit

De benodigde weerstandscapaciteit wordt bepaald door:

- De verwachte impact van de aanwezige risico's.
- De gewenste mate van zekerheid dat de risico's kunnen worden opgevangen.
- De mate waarin de risico's al op andere wijze zijn afgedekt.

Risico: een onzekere toekomstige gebeurtenis die het realiseren van de doelstellingen (negatief) beïnvloedt.

De risico's worden geïnventariseerd en vervolgens wordt een schatting gemaakt van de omvang en de kans van optreden. De weging van het risico met de kans van optreden leidt tot het geschatte risicobedrag. Risico's met structurele effecten worden dubbel geteld. Dat betekent dat bij voldoende middelen de structurele risico's gedurende twee jaar kunnen worden opgevangen. Niet alle risico's zullen zich gelijktijdig voordoen. Daarom wordt het totaal verlaagd met een waarschijnlijkheidsfactor naar 80%.

Benodigde weerstandscapaciteit	Incidenteel	Structureel
Kwetsbaarheid personeelsformatie		56
Automatisering		56
Afhankelijkheid van grote klanten	125	
Bedrijfsvoering	100	
Renterisico rekening courant		
Totaal	225	112
Structureel maal factor 2		224
Waarschijnlijkheidsfactor 80%	180	179
Benodigde weerstandscapaciteit		359

Alle bovengenoemde bedragen x € 1.000

PARAAF VOOR WAARMERKINGSDOELEINDEN

Risico's

Naam	Kwetsbaarheid personeelsformatie
Omschrijving	De overhead (kantoororganisatie en sectormanagers) is klein. Dit betekent dat sommige medewerkers breed inzetbaar zijn en (mede daardoor) niet altijd de gedetailleerde specialistische kennis (kunnen) hebben. Er is niet altijd achtervang en bij ziekte of vertrek kunnen werkzaamheden stagneren. Inhuur van externe capaciteit leidt tot hogere kosten.
Risico (in €)	€ 225.000,- structureel
Kans (25%/50%/75%)	25%
Jaar van signalering	2012
Beheersing	Voortdurend in gesprek blijven met medewerkers, kan uitval of vertrek voorkomen. Daarnaast kan samenwerking met gemeenten of andere partijen dit risico verminderen.

Naam	Automatisering
Omschrijving	De software pakketten FIS en Profit zijn verouderd. Daarnaast is de AS400 kwetsbaar. Dit zou tot gevolg kunnen hebben dat problemen op dit gebied niet direct opgevangen kunnen worden en werkzaamheden tijdelijk niet volledig uitgevoerd kunnen worden. Externe deskundigheid zal dan ingehuurd moeten worden om het te herstellen.
Risico (in €)	€ 75.000,- structureel
Kans (25%/50%/75%)	75%
Jaar van signalering	2012
Beheersing	Tijdig inspelen op knelpunten en zo snel mogelijk kennis inhuren bij calamiteiten.

Naam	Afhankelijkheid van grote klanten
Omschrijving	In een aantal sectoren/afdelingen is sprake van een bepaalde mate van afhankelijkheid van grote klanten. Wanneer één of meer van deze klanten wegvallen heeft dat grote impact op deze sectoren/afdelingen en op het resultaat van Ability.
Risico (in €)	€ 250.000,- incidenteel
Kans (25%/50%/75%)	50%
Jaar van signalering	2012
Beheersing	Goed relatiebeheer toepassen, tijdig proberen te signaleren wanneer het risico reëler wordt en dit risico dan daadwerkelijk verwerken in de cijfers.

PARAAF VOOR WAARMERKINGSDOELEINDEN



Naam	Bedrijfsvoering
Omschrijving	Onzekerheid en onduidelijkheid over de toekomst van de sector, de definitieve invoering van de participatiewet en daarmee van Ability, verstoort mogelijk de bedrijfsvoering.
Risico (in €)	€ 200.000,- incidenteel
Kans (25%/50%/75%)	50%
Jaar van signalering	2012
Beheersing	Actualiteiten in de gaten houden, voldoende communiceren en een duidelijke richting aangeven helpt dit risico beheersbaar te houden.

Naam	Renterisico rekening courant
Omschrijving	De leningen zijn met lange looptijden afgesloten, zodat fluctuaties in de rente alleen effect hebben op de rekening-courant. Bij een gemiddeld saldo van € 500.000,- negatief heeft een fluctuatie in de rente van 1% een effect van € 5.000,- op jaarbasis.
Risico (in €)	De inschatting is dat op dit moment dit risico te verwaarlozen is.
Kans (25%/50%/75%)	0%
Jaar van signalering	2012
Beheersing	Liquiditeitspositie bewaken en plannen.

PARAAF VOOR WAARMERKINGSDOELEINDEN



Onderhoud kapitaalgoederen

Deze paragraaf heeft betrekking op onderhoud van kapitaalgoederen zoals terreinen en gebouwen. We gaan hier in op de omvang van de te beheren onderdelen, de staat van onderhoud, de verwachte activiteiten in de komende jaren en de onderhoudslasten van de kapitaalgoederen.

Omvang van de te beheren onderdelen

Gebouw, inclusief terrein en opstal Industrieweg te Uithuizen.
Gebouw, inclusief terrein en opstal Nijverheidsweg te Uithuizen
Gebouw, inclusief terrein en opstal Mernaweg 27a te Wehe-den Hoorn

Gebouwen

In 2013 is een meerjarig onderhoudsplan gemaakt. Onderstaand overzicht geeft de benodigde uitgaven weer.

Onderhoudsplan Ability 2013 - 2017

	2013	2014	2015	2016	2017	Totaal per soort
Kozijnen	15.000	40.000	14.000	5.000	27.000	101.000
Schilderwerk	1.000	9.700	2.800	4.300	5.500	23.300
Dakbedekking	11.500		27.000	92.000	26.000	156.500
Verwarming en verlichting, electra	2.500	1.000	8.000	4.000	10.000	25.500
Vloeren		12.500				12.500
Hekwerk dak en hemelwaterafvoer	4.000			1.500		5.500
Wanden	5.000					5.000
Hang- en sluitwerk	5.000	500	500	4.500		10.500
Metsel- en voegwerk	4.400	2.000	500	500	-	7.400
Divers	4.600	3.300	4.200	2.200	1.500	15.800
Totaal per jaar	53.000	69.000	57.000	114.000	70.000	363.000

In 2013 is een budget geraamd van € 8.000 voor onderhoud gebouwen en terreinen. Wanneer de bovengenoemde uitgaven worden verdeeld over de jaren 2014-2017 betekent dit een kostenpost van gemiddeld € 80.000,- per jaar.

De meeste posten uit het onderhoudsplan kunnen we activeren en dus spreiden over meerdere jaren waardoor de lasten ook aanzienlijk lager zullen zijn in de exploitatie de komende jaren. Indien mogelijk worden bepaalde onderhoudswerkzaamheden vooruitgeschoven. Voor een beperkt aantal kleine onderhoudswerkzaamheden zullen we kosten moeten opvoeren in het lopende begrotingsjaar om verdere problemen en dus extra kosten te voorkomen in de toekomst. In de begroting 2014 en meerjarenraming 2015-2017 hebben we daarom naast de reeds geraamde € 8.000,- een extra bedrag opgenomen van € 20.000,- per jaar. Voor de werkzaamheden en materialen die we kunnen activeren is een investeringskrediet opgenomen van € 40.000,- per jaar. De hieruit voortvloeiende afschrijvingen in de exploitatie bedragen circa € 4.000,- per jaar. We proberen zoveel mogelijk de werkzaamheden zelf uit te voeren waardoor we de kosten kunnen drukken.

PARAAF VOOR WAARMERKINGSDOELEINDEN

Bedrijfsvoering

Inleiding

Een goede bedrijfsvoering is belangrijk voor het leveren van de producten en diensten van onze organisatie. In het onderdeel bedrijfsvoering wordt inzicht gegeven in de bedrijfsvoering en de ontwikkelingen daarvan.

Bedrijfsvoering is het geheel van activiteiten dat wordt uitgevoerd om ervoor te zorgen dat:

- het voor iedereen duidelijk is wat in een bepaalde periode gedaan moet worden (begroten);
- iedereen tijdens de uitvoering geïnformeerd is over de kwaliteit en voortgang (monitoren);
- na afloop duidelijk is welke resultaten behaald zijn (verantwoorden);
- bepaald wordt welke aanpassingen nodig zijn voor een volgende periode (evalueren en bijstellen).

Organisatiestructuur

Ability heeft in de huidige structuur vijf sectoren: Techniek, Assemblage, Groen, Trajecten en Middelen en Diensten. Ze worden aangestuurd door een manager. In het organogram worden de verschillende afdelingen onder een sector weergegeven.

De afdeling commerciële zaken richt zich in eerste instantie op industriële activiteiten en dienstverlening. Deze afdeling valt rechtstreeks onder de algemeen directeur evenals de coördinator voor kwaliteit, arbo en milieu en het directiesecretariaat.

Binnen de sector trajecten zijn de activiteiten personeel & organisatie en re-integratie trajecten ondergebracht.

Tot slot valt de centrale stafdienst middelen onder verantwoordelijkheid van de financiële directeur/controller. Onder deze dienst fungeren de financiële administratie, bedrijfsadministratie, automatisering, receptie en de facilitaire afdeling.

De sectormanagers en de financieel directeur/controller leggen verantwoording af aan de algemeen directeur. Op zijn beurt legt de algemeen directeur verantwoording af aan het Dagelijks Bestuur (4 leden) en het Algemeen Bestuur (12 leden).

Beide besturen bestaan uit leden van de gemeenteraad en leden van het college van Burgemeester en Wethouders van de aangesloten gemeenten.

Administratieve organisatie en interne controle

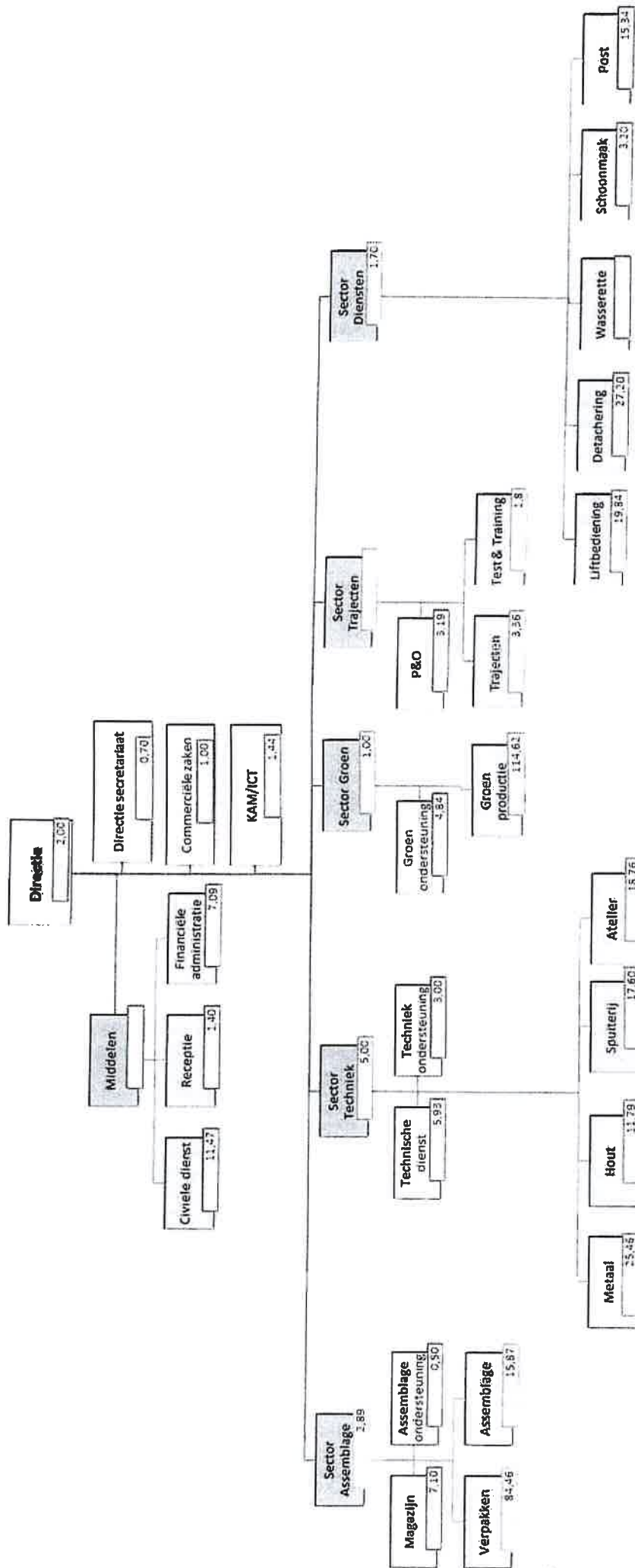
Het Algemeen Bestuur heeft twee verordeningen en één statuut vastgesteld met daarin genoemde punten van aandacht voor de administratieve organisatie en interne controle:

- Financiële verordening ex artikel 212 Gemeentewet
- Controleverordening ex artikel 213 Gemeente
- Treasurystatuut.

In de financiële verordening ex artikel 212 Gemeentewet wordt de administratie aangeduid, de inrichting van de administratie, het verstrekken van managementinformatie, het vaststellen van de begroting en de verantwoording in de jaarstukken. Tevens worden de taken, bevoegdheden en verantwoordelijkheden van functionarissen en organen belicht die belast zijn met de uitvoering en het toezicht.

De controleverordening ex artikel 213 Gemeente bepaalt door wie, hoe en waarop de accountantscontrole dient te worden uitgevoerd. Daarnaast wordt aangegeven aan wie er gerapporteerd moet worden.

In het treasurystatuut worden voorschriften gegeven met betrekking tot het sturen en beheersen van, het verantwoorden over en het toezicht houden op de financiële vermogenswaarden, de financiële geldstromen, de financiële posities en de hieraan verbonden risico's.



PARAAF VOOR WAARMERKINGSDOELEINDEN

Financiering

Treasury-paragraaf

Algemeen

Met ingang van 1 januari 2001 geldt de Wet financiering decentrale overheden (Wet Fido). Bovenstaande wet betreft de treasury van gemeenten en overheidslichamen. Treasury is het sturen en beheersen van, het verantwoorden over en het toezicht houden op de financiële vermogenswaarden, de financiële geldstromen, de financiële posities en de hieraan verbonden risico's. Als gevolg van de nieuwe wet heeft Ability een treasurystatuut opgesteld en in de begroting en jaarrekening een treasuryparagraaf opgenomen en de overzichten toegestuurd aan Gedeputeerde Staten, waarin verantwoording over het treasurybeleid wordt afgelegd.

Treasurybeheer

Het risicoprofiel voor Ability is laag, doordat de rentepercentages van de langlopende leningen voor langere tijd vast liggen en geen gebruik wordt gemaakt van derivaten en de rente vrij stabiel is. Het positieve saldo op de ene bank versus het negatief saldo op de andere bank wordt veroorzaakt door grote recente ontvangsten tijdens de bedrijfssluiting eind december en is van tijdelijke aard.

Kasgeldlimiet

Voor de gemeenten geldt een kasgeldlimiet van 8,2% van de totale begrote bedrijfslasten bij aanvang van het jaar met een minimum van € 300.000. Dit bedrag en percentage zijn vastgesteld in de uitvoeringsregeling decentrale overheden. De netto vlottende schuld per kwartaal is het gemiddelde van de netto vlottende schuld op de eerste dag van iedere maand in het desbetreffende kwartaal. Op de volgende pagina wordt de werkelijke omvang van de kasgeldlimiet getoetst aan de wettelijke norm overeenkomstig de Wet Fido. Voor 2013 heeft Ability een kasgeldlimiet van € 1.449.000.

Schatkistbankieren

Vanaf december 2013 is Schatkistbankieren ingevoerd voor decentrale overheden. De regeling verplicht overheden om overtollige liquide middelen naar de schatkist af te storten. Bij een saldo boven de € 250.000 gemiddeld over half december en daarna per kwartaal moet naar een speciaal hiervoor geopende rekening bij de BNG afgeroomd worden en is een rekening courant overeenkomst van kracht geworden. Voor 2013 was dit niet van toepassing.

Renterisiconorm

Dit overzicht brengt het renterisico voor de vaste schuld in relatie tot de renterisiconorm in beeld. De renterisiconorm is een bedrag ter grootte van een percentage van het begrotingstotaal bij aanvang van het jaar. Het renterisico wordt getoetst aan het bedrag van de renterisiconorm. De renterisiconorm heeft betrekking op het totaal van de begroting van uitsluitend het komende jaar.

Financieringsoverzicht

Dit overzicht geeft inzicht in de samenstelling, de grootte en rentegevoeligheid van de opgenomen leningen.

PARAAF VOOR WAARMERKINGSDOELEINDEN

Kasgeldlimiet

Omschrijving

(bedragen x € 1.000,-)

	1e kw. 2013	2e kw. 2013	3e kw. 2013	4e kw. 2013
Omvang begroting per 1 januari (=grondslag)	17.667	17.667	17.667	17.667
Toegestane kasgeldlimiet				
in procenten van de grondslag	8,20%	8,20%	8,20%	8,20%
in een bedrag	1.449	1.449	1.449	1.449
Vlottende schuld				
Opgenomen gelden korter dan 1 jaar				
Schuld in rekening courant	371	1.262	610	497
Gestorte gelden door derden korter dan 1 jaar				
Overige geldleningen, niet zijnde vaste schuld				
	371	1.262	610	497
Vlottende middelen				
Contante gelden in kas	4	3	4	4
Tegoeden in rekening-courant	2	4	4	4
Overige uitstaande gelden korter dan 1 jaar				
	6	7	8	8
Toets kasgeldlimiet				
Totaal netto vlottende schuld	365	1.255	602	489
Toegestane kasgeldlimiet	1.449	1.449	1.449	1.449
Ruimte(+) c.q. overschrijding(-)	1.084	194	847	960

PARAAF VOOR WAARMERKINGSDOELEINDEN

Renterisiconorm en renterisico's

Omschrijving

(bedragen x € 1.000,-)

	2013	2014	2015	2016
1. Renteherzieningen	0	0	0	0
2. Aflossingen	221	187	187	187
3. Renterisico (1+2)	221	187	187	187
4. Renterisiconorm (4a x 4b)	3.533	3.533	3.533	3.533
5a. Ruimte onder renterisiconorm	3.312	3.346	3.346	3.346
5b. Overschrijding renterisiconorm	0	0	0	0
Berekening				
4a. Begrotingstotaal jaar	17.667			
4b. Percentage regeling	20,00%			
Renterisiconorm *	3.533			

* Renterisiconorm heeft betrekking op het totaal van de begroting van uitsluitend het verslagjaar.

PARAAF VOOR WAARMERKINGSDOELEINDEN

Financieringsoverzicht

Omschrijving	(bedragen x € 1.000,-)	
	Bedrag	Gemiddelde rente
Stand per 1 januari	1.990	4,60%
Nieuwe leningen		
Reguliere aflossingen	187	
Vervroegde aflossingen		
Renteaanpassing (oud percentage)		
Renteaanpassing (nieuw percentage)		
Stand per 31 december	1.803	4,60%

Verbonden partijen

Ability (Gemeenschappelijke Regeling) is 100% aandeelhouder van Ability Reïntegratie B.V., gevestigd te Uithuizen. De B.V. is bedoeld als instrument op het gebied van reïntegratie-activiteiten in brede zin om de doelstellingen van de gemeenschappelijke regeling te ondersteunen.

Het BBV verbiedt Ability om haar 100% dochter Ability Reïntegratie B.V. te consolideren met de andere activiteiten van Ability. Om toch een goed inzicht te verkrijgen en om eventuele risico's te onderkennen hebben wij besloten om inzage te geven in de ontwikkelingen van Ability Reïntegratie B.V. door de balans en resultatenrekening als bijlage te verstrekken in de jaarrekening van Ability.


PARAAF VOOR WAARMERKINGSDOELEINDEN

JAARREKENING 2013


PARAAF VOOR WAARMERKINGSDOELEINDEN

Balans per 31 december 2013

(bedragen x € 1.000,-)

(na resultaatbestemming)	Boekjaar 2013	Boekjaar 2012
Activa		
Vaste activa		
Materiële vaste activa		
Investerings met een economisch nut	2.342	2.480
	2.342	2.480
Viottende activa		
Voorraden	988	897
Uitzettingen		
Vordering op openbare lichamen	329	439
Rekening-courant verhoudingen met niet-financiële instellingen	16	0
Overige vorderingen	778	1.106
	1.124	1.545
Liquide middelen	295	5
Overlopende activa	190	75
Totaal activa	4.939	5.002

PARAAF VOOR WAARMERKINGSDOELEINDEN

(bedragen x € 1.000,-)

	Boekjaar 2013	Boekjaar 2012
Passiva		
Vaste passiva		
Eigen Vermogen		
Algemene reserve	314	314
Bestemmingsreserves	498	448
	812	762
Vaste schulden		
Onderhandse leningen	1.803	1.990
Vlottende passiva		
Netto-vlottende schulden		
Bank- en girosaldi	497	212
Rekening-courant verhouding met Ability Reïntegratie BV	0	333
Overige schulden	1.104	1.229
	1.601	1.774
Overlopende passiva	722	475
Totaal passiva	4.939	5.002

PARAAF VOOR WAARMERKINGSDOELEINDEN

Programmarekening

(bedragen x € 1.000,-)

Omschrijving	Boekjaar 2013		Begroting 2013 *		Boekjaar 2012	
	Lasten	Baten	Lasten	Baten	Lasten	Baten
Netto omzet*		8.007		6.671		7.789
Kosten van grond- en hulpstoffen, uitbesteed werk en andere directe kosten	3.177		2.112		2.924	
Toegevoegde waarde		4.830		4.559		4.865
Overige bedrijfsopbrengsten		241		136		219
Bedrijfsopbrengsten		5.072		4.695		5.084
Loonkosten WSW	11.333		11.436		11.458	
Salariskosten ambtenaren	1.107		1.132		1.125	
Inhuren personeel	914		922		738	
Afschrijvingen	375		431		483	
Overige bedrijfskosten	1.698		1.516		1.705	
Som der bedrijfslasten		15.427		15.437		15.509
Bedrijfsresultaat		-10.355		-10.742		-10.425
Rijksvergoeding via gemeenten		9.814		9.953		10.128
Gemeentelijke bijdragen**		243		243		243
		10.057		10.196		10.371
Saldo van financiële baten en lasten	100		118		112	
Resultaat uit gewone bedrijfsuitoefening voor bestemming		-398		-664		-166
Resultaat Ability Reintegratie B.V.		0		39		0
Resultaat voor bestemming		-398		-625		-166
Toevoegingen aan reserves	0		0		0	
Onttrekkingen aan reserves		0		0		0
Resultaat na bestemming**		-398		-625		-166
Totaal der baten/lasten	18.703	18.305	17.667	17.042	18.545	18.379

* excl. omzet uit reïntegratieactiviteiten (zie bijlage 6)

** voor totale bijdrage per gemeente (zie bijlage 4)

PARAAF VOOR WAARMERKINGSDOELEINDEN

Kasstroomoverzicht over 2013

(bedragen x € 1.000,-)

	Boekjaar 2013	Boekjaar 2012
Kasstroom bedrijfsactiviteiten *		
Exploitatieresultaat - extra bijdrage gem.	0	0
Afschrijvingen	375	483
Mutatie voorraden	-92	-60
Mutatie uitzettingen	422	-456
Mutaties overlopende activa	-115	137
Mutatie voorzieningen	50	0
Mutatie algemene reserve	0	-152
Resultaat bestemming vorig jaar	0	0
Mutatie bestemmingsreserves	50	424
Mutatie overige schulden	-458	241
Mutatie overlopende passiva	232	-6
Totaal	465	611
Kasstroom investeringsactiviteiten		
Investerings	-272	-232
Desinvesterings	0	0
Financiële vaste activa	0	0
Totaal	-272	-232
Kasstroom financieringsactiviteiten		
Aangetrokken geldleningen	0	0
Aflossing leningen	-187	-221
Onttrekking reserve	0	0
Totaal	-187	-221
Vrije kasstroom		
Liquide middelen per 1 januari	-207	-365
Liquide middelen per 31 december	-202	-207
Mutatie	5	158
Cash flow		
Netto resultaat	-398	-166
Afschrijvingen	375	483
Totaal	-23	317

* Boekjaar 2013 is na winstbestemming.

PARAAF VOOR WAARMERKINGSDOELEINDEN

Grondslagen voor waardering en resultaatbepaling

Inleiding

Onderstaande grondslagen, waarop de waardering van activa en passiva en de resultaatbepaling zijn gebaseerd, zijn bedoeld als leidraad voor een juiste interpretatie van de financiële overzichten. De jaarrekening is opgesteld op grond van het Besluit Begroting en Verantwoording van provincies en gemeenten 2004.

Algemene grondslagen voor het opstellen van de jaarrekening

De waardering van de activa en passiva en de bepaling van het resultaat vinden plaats op basis van historische kosten. Tenzij bij de desbetreffende balanspost anders vermeld, worden de activa en passiva opgenomen tegen nominale waarde. Voor zover het BBV niet anders voorschrijft, zijn de baten en lasten toegerekend aan het jaar waarop zij betrekking hebben. Winsten worden slechts genomen voor zover zij op balansdatum zijn gerealiseerd. Verliezen en risico's die hun oorsprong vinden voor het einde van het begrotingsjaar, worden in acht genomen indien zij voor het opmaken van de jaarrekening bekend zijn geworden.

Balans

Vaste activa

Materiële vaste activa

De waardering van de materiële vaste activa is gebaseerd op de verkrijgings- of vervaardigingsprijs, verminderd met de afschrijvingen. Bij de waardering van de materiële vaste activa wordt rekening gehouden met een vermindering van hun waarde indien deze naar verwachting duurzaam is. In het begrotingsjaar heeft een dergelijke vermindering niet plaatsgevonden. Op grond wordt niet afgeschreven. Voor het overige vindt afschrijving plaats op basis van de historische aanschafprijs volgens een stelsel dat is afgestemd op de verwachte toekomstige (technische) gebruiksduur, rekening houdend met een eventuele restwaarde. Er wordt afgeschreven vanaf het moment van ingebruikname van het actief.

De afschrijvingstermijnen volgens de lineaire methode bedragen in jaren:

Gronden en terreinen	n.v.t
Voorzieningen aan terreinen	20
Nieuwbouw bedrijfsgebouwen	40
Renovatie, restauratie en aankoop bedrijfsgebouwen	25
Technische installaties in gebouwen	10-20
Productiemachines, apparaten en installaties, kantoorinventaris	5-10
Nieuwbouw tijdelijke bedrijfsgebouwen, groot onderhoud bedrijfsgebouwen	5-10
Vervoermiddelen	5
Automatisering	3

Financiële vaste activa

Waardering vindt plaats op basis van de verkrijgingsprijs verminderd met eventuele duurzame waardeverminderingen en aflossingen. Afschrijving vindt niet plaats.

PARAAF VOOR WAARMERKINGSDOELEINDEN

Flottende activa

Vorraden

De grond- en hulpstoffen worden gewaardeerd tegen standaard verrekenprijzen, gebaseerd op de gemiddelde betaalde inkoop prijs. Verschillen tussen standaard verreken prijs en feitelijke inkoop prijs worden als bedrijfsresultaat verantwoord. Incourante voorraden zijn afgewaardeerd tot marktwaarde. De onderhanden werken worden gewaardeerd tegen de vervaardigings prijs, verminderd met op de balansdatum reeds voorzienbare verliezen. De vervaardigings prijs omvat de verrekenprijzen van de grond- en hulpstoffen, de loon- en machinekosten en de overige kosten die rechtstreeks aan de vervaardiging kunnen worden toegerekend.

De gereede producten worden gewaardeerd tegen de fabricagekost prijs of tegen de marktwaarde indien de marktwaarde lager is dan de fabricagekost prijs. De fabricagekost prijs bestaat uit de verrekenprijzen van grond- en hulpstoffen, de loon- en machinekosten en overige kosten die aan de vervaardiging kunnen worden toegerekend. Incourante voorraden zijn afgewaardeerd tot marktwaarde.

Uitzettingen en overlopende activa

De uitzettingen worden gewaardeerd tegen de nominale waarde. Voor de verwachte oninbaarheid van uitzettingen (met name vorderingen) is een voorziening getroffen. De voorziening wordt statisch bepaald op basis van de geschatte inningskansen.

Liquide middelen

De liquide middelen worden tegen nominale waarde opgenomen en omvatten bank-, giro- en kassaldi.

Eigen vermogen

Het eigen vermogen bestaat uit:

Algemene reserve

De algemene reserve dient als algehele buffer om toekomstige tegenvallers te kunnen opvangen.

Bestemmingsreserves

Onder een bestemmingsreserve wordt verstaan een reserve waaraan door het bestuur een bepaalde bestemming is gegeven. Het gehele bedrag van de bestemmingsreserves ultimo het jaar dient onderbouwd te zijn met bestuursbesluiten van het algemeen bestuur dan wel opgenomen te zijn in het voorliggende voorstel tot resultaatbestemming.

Vaste schulden

De vaste schulden worden gewaardeerd tegen de nominale waarde, verminderd met de reeds gedane aflossingen. Vaste schulden hebben een rentetypische looptijd van één jaar of langer.

Flottende passiva

De flottende passiva worden gewaardeerd tegen de nominale waarde en hebben een rentetypische looptijd korter dan 1 jaar.

PARAAF VOOR WAARMERKINGSDOELEINDEN

Programmarekening

Algemene opmerking

Het Besluit Begroting en Verantwoording provincies en gemeenten kent geen verplichting om in de staat van baten en lasten categorieën te vermelden voor de rubricering van baten en lasten.

Ability heeft dan ook haar eigen model gekozen om zo goed mogelijk inzicht te bieden aan de lezers. In het model zijn drie kolommen in het overzicht opgenomen.

Bedrijfsopbrengsten

Netto-omzet

Netto-omzet is de opbrengst van aan derden geleverde goederen en diensten, exclusief de over de omzet geheven belastingen en onder aftrek van kortingen.

Grond- en hulpstoffenverbruik en kosten van derden en uitbesteed werk

De kosten van grond- en hulpstoffen worden berekend op basis van standaard verrekenprijzen en werkelijk verbruik. Resultaten op deze post worden in het jaar verantwoord.

Overige bedrijfsopbrengsten

De overige bedrijfsopbrengsten omvatten de resultaten uit verhuur van onroerend goed, dienstverlening aan derden, prijsverschillen, kantineopbrengsten en overige opbrengsten.

Rijksvergoeding

Dit betreft de subsidie van het Rijk zoals bedoeld in de artikelen 8 tot en met 10 van de Wet sociale werkvoorziening. De gelden lopen via de deelnemende gemeenten.

Gemeentelijke bijdrage

De gemeentelijke bijdrage omvat de in de gemeenschappelijke regeling of anderszins overeengekomen bijdrage in het exploitatieresultaat. Het betreft onder andere de vaste gemeentelijke bijdrage per deelnemende gemeente en buitengemeenten. Daarnaast dient een eventueel exploitatietekort door de gemeenten naar evenredigheid te worden gedekt.

Bedrijfslasten

Lonen en salarissen WSW en ambtelijk

Hierop worden de loon- en salariskosten van de WSW-medewerkers respectievelijk de salariskosten van het ambtelijk personeel verantwoord. Onder loon- en salariskosten wordt verstaan het bruto bedrag van de aan het boekjaar toe te rekenen lonen c.q. salarissen, vermeerderd met de uitbetaalde vakantiegeldrechten.

Sociale lasten

De sociale lasten betreffen de ter zake van de werknemersverzekeringen verschuldigde werkgeverslasten, alsmede het werkgeversaandeel in de pensioenvoorziening. Dit betreft tevens de aan het boekjaar toe te rekenen ziekengelden.


PARAAF VOOR WAARMERKINGSDOELEINDEN

Afschrijvingen

Dit betreft de afschrijvingskosten van de vaste activa. De afschrijvingstermijn bedraagt maximaal de economische levensduur.

Overige kosten WSW en ambtelijk

Hierop worden onder andere de kosten geboekt die direct gerelateerd zijn aan het personeel. Onder andere reis- en verblijfskosten, vervoerskosten, bedrijfsgeneeskundige kosten, studiekosten, begeleid werken, kwaliteitszorg, arbo- en OR kosten.

Inhuren personeel

Dit betreft de kosten van personeel dat bij Ability werkzaam is, op basis van detachering, uitzending en seizoenskrachten.

Overige bedrijfskosten

Hierin zijn onder meer begrepen de kosten van onderhoud, huur- en leasekosten, energieverbruik, belastingen en verzekeringen, indirecte productiekosten, verkoopkosten, kantoorkosten, advieskosten en overige bedrijfslasten. De overige bedrijfskosten zijn verantwoord tegen de werkelijk betaalde kosten.

Algemene dekkingsmiddelen

De algemene dekkingsmiddelen bestaan in hoofdzaak uit het saldo van financiële baten en lasten en het resultaat uit deelnemingen. De rentebaten betreffen onder meer de opbrengsten uit deposito's en andere uitzettingen. De rentelasten bestaan uit de rentelast van de vaste schulden en de rekening-courantrente bij debetsaldi.

PARAAF VOOR WAARMERKINGSDOELEINDEN



Toelichting op de balans

Activa

(Bedragen x € 1.000,-)

Materiële vaste activa	Boekjaar 2013	Boekjaar 2012
Boekwaarde per 31 december *		
Grond	439	439
Voorziening terreinen	60	80
Gebouwen	985	1.074
Installaties	177	173
Machines	467	441
Computers	75	85
Inventarissen	108	141
Vervoermiddelen	32	47
	<u>2.342</u>	<u>2.480</u>

* zie bijlage 1.

Voorraden	Boekjaar 2013	Boekjaar 2012
Voorraden grond-/hulpstoffen*	507	517
Halffabricaten	40	24
Goederen in bewerking	84	62
Gereed product	357	293
Totaal	<u>988</u>	<u>897</u>

* De waardering van de voorraden is voor een bedrag van € 49.224 verlaagd, in verband met incourantheid.

Omloopsnelheid in dagen	Boekjaar 2013	Boekjaar 2012
Grond- en hulpstoffen	58	65
Gereed product	41	37

PARAAF VOOR WAARMERKINGSDOELEINDEN

(Bedragen x € 1.000,-)

Uitzettingen	Boekjaar 2013	Boekjaar 2012
Deelnemende gemeenten	251	358
Overige vorderingen op openbare lichamen	78	81
<i>Vordering op openbare lichamen</i>	329	439
RC met Ability Reïntegratie BV	16	0
<i>Rekening-courant verhoudingen met niet-financiële instellingen</i>	16	0
Handelsdebiteuren	930	1.264
Dubieuze handelsdebiteuren	0	0
Voorziening dubieuze debiteuren	-175	-175
Voorschotten personeel	23	18
Overige	0	0
<i>Overige vorderingen</i>	778	1.106
Totaal	1.124	1.545

Liquide middelen	Boekjaar 2013	Boekjaar 2012
Kasgelden	4	3
Bank	291	2
Totaal	295	5

Ten aanzien van liquide middelen worden geen valutarisico's gelopen.

Overlopende activa	Boekjaar 2013	Boekjaar 2012
Vooruitbetaald	122	15
Te ontvangen baten/bedragen	68	60
	190	75

PARAAF VOOR WAARMERKINGSDOELEINDEN

Toelichting op de balans

Passiva

(Bedragen x € 1.000,-)

Eigen vermogen	Boekjaar 2013	Boekjaar 2012
Algemene reserve		
Saldo per 1 januari	314	466
Resultaat lopend boekjaar	0	0
Resultaat bestemming*	0	152
	0	-152
Saldo per 31 december	314	314
Bestemmingsreserve personeel		
Saldo per 1 januari	24	24
Toevoegingen bestemd resultaat	0	0
Onttrekkingen	0	0
	0	0
Saldo per 31 december	24	24
Bestemmingsreserve transitie & ICT		
Saldo per 1 januari	424	0
Toevoegingen bestemd resultaat *	50	424
Onttrekkingen	0	0
	50	424
Saldo per 31 december	474	424

* De toevoeging van 50K betreft een reservering voor ICT uitgaven.

Vaste schulden	Boekjaar 2013	Boekjaar 2012
Onderhandse leningen*		
Saldo per 1 januari	1.990	2.211
Aangetrokken	0	0
Aflossingsverplichting	187	221
	-187	-221
Saldo per 31 december	1.803	1.990

* Zie voor een nadere specificatie bijlage 2.

PARAAF VOOR WAARMERKINGSDOELEINDEN

(Bedragen x € 1.000,-)

Netto-vlottende schulden	Boekjaar 2013	Boekjaar 2012
Bank- en girosaldi	497	212
RC met Ability Reïntegratie BV	0	333
Crediteuren	523	569
Aflossingsverplichting	187	221
Belastingen	375	243
Te ontvangen facturen	0	35
Sociale premies, IZA en pensioenpremies	19	162
Overige schulden	1.104	1.229
	<u>1.601</u>	<u>1.774</u>

Overlopende passiva	Boekjaar 2013	Boekjaar 2012
Rentelasten	36	39
Accountantskosten	7	7
Afrekenverschillen subsidie	0	16
Te betalen netto loon	6	11
Verburg Bussemaker / Irrgang	0	25
Overige overlopende passiva *	674	377
Saldo per 31 december	<u>722</u>	<u>475</u>

* Specificatie :

kosten begeleid werken	0	22
energiekosten	0	15
vooruit ontvangen bedragen	15	0
te betalen subsidie (wegens onder realisatie)	313	47
verrekening begroot verlies 2013 cq 2012	227	258
overig**	119	35
	<u>674</u>	<u>377</u>

** waarvan subsidieverrekening oudere jaren 71K

Niet uit de balans blijken verplichtingen

Ability heeft per 31 december 2013 leaseverplichtingen van € 558.536, een verplichting vakantiegeld van € 387.937 en nog te betalen/op te nemen vakantiedagen van € 687.327. De GR en de B.V. vormen een fiscale eenheid voor de BTW met ingang van 1 juli 2012.

PARAAF VOOR WAARMERKINGSDOELEINDEN

Toelichting op de programmarekening

(Bedragen x € 1.000,-)

Toegevoegde waarde	Boekjaar 2013	Begroting 2013	Boekjaar 2012
Industrie			
Bedrijfsopbrengsten	3.742	3.170	3.793
Kosten grond- en hulpstoffen en uitbesteed werk	1.931	1.495	1.959
Toegevoegde waarde	1.811	1.675	1.834
Groenvoorziening			
Bedrijfsopbrengsten	2.409	2.019	2.400
Kosten grond- en hulpstoffen en uitbesteed werk	184	44	210
Toegevoegde waarde	2.225	1.975	2.190
Diensten			
Bedrijfsopbrengsten	1.856	1.482	1.592
Kosten grond- en hulpstoffen en uitbesteed werk	1.062	573	756
Toegevoegde waarde	795	909	836
Trajecten			
Bedrijfsopbrengsten*	0	0	4
Algemene kosten en andere externe kosten	0	0	0
Toegevoegde waarde**	0	0	4
Toegevoegde waarde	4.830	4.559	4.865
Totaal productieve uren	373.668		372.877
Gemiddeld toegevoegde waarde per uur	12,93		13,05

* Omzet uit reïntegratieactiviteiten(trajecten) is verwerkt bij Ability Reïntegratie B.V. (zie bijlage 6).

PARAAF VOOR WAARMERKINGSDOELEINDEN

(Bedragen x € 1.000,-)

Overige bedrijfsopbrengsten	Boekjaar 2013	Begroting 2013	Boekjaar 2012
Huuropbrengsten	51	55	61
Dienstverlening t.b.v. derden	0	0	0
Herwaardering	6	0	31
Prijsverschillen	45	0	13
Doorber. orderkosten	0	0	0
Kantineopbrengsten	30	45	31
Verkoop oude materialen	11	13	17
Opbrengst vrachtkosten	18	19	18
Ontvangen dividend	0	0	0
Overige opbrengsten	81	4	49
Totaal	241	136	219

PARAF VOOR WAARMERKINGSDOELEINDEN

Lonen, sociale lasten, pensioenpremie en overige kosten WSW-medewerkers

(Bedragen x € 1.000,-)

Loonkosten WSW-werknemers	Boekjaar 2013	Begroting 2013	Boekjaar 2012
Lonen WSW-werknemers			
Lonen	8.635	8.679	8.688
Sociale lasten	1.407	1.329	1.328
Pensioenpremies	933	996	1.054
Afdrachtkorting	-4	-10	-32
Ontvangen ziekengeld	-76	-60	-45
Totaal	10.895	10.934	10.992
Bezetting WSW in fte	367,5	376,0	379,7
Bezetting WSW in se	379,9	389,5	394,3
Loonkosten per WSW se	28.679	28.072	27.874
Loonkosten als % van de brutolonen	126,2	126,0	126,5
Ziekteverzuim %	13,6	14,0	14,9
Overige kosten WSW-werknemers			
Vervoerskosten WSW	235	229	218
Vergoeding reis- en verblijfskosten	8	8	14
Bedrijfsgeneeskundige zorg	45	38	45
Studiekosten	28	80	49
Begeleid werken	82	90	87
Arbo	4	9	12
WSW-cliëntenraad	6	7	6
Overige *	29	41	35
Totaal	438	502	466
Loonkosten WSW-werknemers	11.333	11.436	11.458
Overige kosten WSW-werknemers per se	1.152	1.289	1.182

* De post "overige" bestaat o.a. uit bijdrage personeelsvereniging, OR kosten, stagevergoedingen en kosten diagnostisch systeem t.b.v alle doelgroepen

PARAAF VOOR WAARMERKINGSDOELEINDEN

Salarissen, sociale lasten, pensioenpremies en overige kosten ambtenaren

(Bedragen x € 1.000,-)

Salariskosten ambtenaren	Boekjaar 2013	Begroting 2013	Boekjaar 2012
Salarissen ambtelijke werknemers			
Lonen	927	935	966
Sociale lasten	100	89	102
Pensioenpremies	141	124	128
Afdrachtkorting	0	0	0
FPU plus	28	34	36
Doorbelasting aan Ability Reïntegratie B.V.	-120	-99	-132
Totaal	1.076	1.083	1.100
Aantal ambtenaren in fte	16,5	16,5	16,5
Salariskosten per formatieplaats	72.653	71.767	74.794
Salariskosten per WSW-se	2.833	2.780	2.790
Verhouding ambtelijk/WSW	4,29%	4,20%	4,16%
Overige kosten ambtenaren			
Vergoeding reis- en verblijfskosten	5	10	7
Woon- werkverkeer	10	10	10
Bedrijfsgeneeskundige zorg	0	3	0
Studiekosten	13	14	7
Overige *	2	12	2
Totaal	31	49	25
Salariskosten ambtelijke werknemers	1.107	1.132	1.125
Overige kosten per formatieplaats	1.852	2.975	1.518
Inhuren personeel **	914	922	738

* Onder overige kosten zijn o.a. begrepen personeelsvereniging en jubileumgratificaties

** Specificatie:

	fte	€	fte	€	fte	€
Doorbel. uit Ability Reïntegratie BV	19,88	821	16,77	784	15,63	616
Stichting Werk op Maat	1,00	35	1,00	39	1,00	35
Inhuur derden	0,00	0	0,00	0	0,00	5
Uitzendkrachten	0,00	55	0,00	94	0,00	76
Kwaliteitszorg/vertrouwenspersoon	0,00	3	0,00	5	0,00	6
	20,88	914	17,77	922	16,63	738

PARAAF VOOR WAARMERKINGSDOELEINDEN

Afschrijvingen

(Bedragen x € 1.000,-)

Afschrijvingen	Boekjaar 2013	Begroting 2013	Boekjaar 2012
Voorziening aan terreinen	23	22	23
Gebouwen	99	103	131
Installaties	23	25	23
Machines	145	187	204
Computers	18	0	0
Inventarissen	43	55	43
Vervoermiddelen	24	39	59
Totaal	375	431	483

PARAAF VOOR WAARMERKINGSDOELEINDEN

Overige bedrijfskosten

(Bedragen x € 1.000,-)

Overige bedrijfskosten	Boekjaar 2013	Begroting 2013	Boekjaar 2012
Huur- en leasekosten	174	201	176
Onderhoudskosten	353	306	353
Energie	341	299	353
Verzekeringen en belastingen	106	93	97
Indirecte productiekosten	172	152	146
Verkoopkosten	15	19	-12
Dotatie aan voorziening dubieuze debiteuren	0	0	0
Dotatie aan voorziening incurante voorraad	0	0	-15
Diverse overige bedrijfslasten	536	446	608
Totaal overige bedrijfskosten	1.698	1.516	1.705

In de post onderhoudskosten zijn begrepen de kosten aan terreinen, gebouwen, installaties en machines, inventarissen, computers en vervoermiddelen, alsmede de kosten van afvoer (chemische) afvalstoffen en schoonmaakkosten. De verkoopkosten (boekjaar 2012) hebben betrekking op de vrijval van de in 2011 gevormde schuld m.b.t. de liquidatie van Multinoord B.V.

Specificatie Huur- en leasekosten	Boekjaar 2013	Begroting 2013	Boekjaar 2012
Huurkosten	15	10	13
Leasekosten	159	191	163
Totaal	174	201	176

Huur- en leasekosten betreft de huur van gebouwen en overige bedrijfsmiddelen, alsmede leasekosten van voertuigen.

Specificatie Onderhoudskosten	Boekjaar 2013	Begroting 2013	Boekjaar 2012
Terreinen	6	3	2
Gebouwen	15	5	0
Installaties	19	30	28
Machines	184	135	183
Inventaris	15	35	27
Vervoermiddelen	35	15	28
Schoonmaakkosten	36	42	37
Afvalstoffen	44	41	48
Totaal	353	306	353

PARAAF VOOR WAARMERKINGSDOELEINDEN

(Bedragen x € 1.000,-)

Specificatie energieverbruik *	Boekjaar 2013	Begroting 2013	Boekjaar 2012
Elektriciteit	71	76	75
Gas	119	88	112
Brandstof	152	135	166
Totaal	341	299	353

* Brandstof voor vervoermiddelen is opgenomen in de post energieverbruik.

Specificatie belastingen en verzekeringen	Boekjaar 2013	Begroting 2013	Boekjaar 2012
Belastingen	30	28	31
Verzekeringen	76	65	66
Totaal	106	93	97

Specificatie indirecte productiekosten	Boekjaar 2013	Begroting 2013	Boekjaar 2012
Gereedschappen	47	47	47
Stempels/mallen	23	12	13
Lasbenodigdheden	23	22	21
Grijpstoffen	79	68	64
Hulpstoffen	0	3	0
Totaal	172	152	146

Specificatie diverse overige bedrijfslasten	Boekjaar 2013	Begroting 2013	Boekjaar 2012
Automatiseringskosten	67	47	64
Kantoorkosten	77	76	79
Contributies/abonnementen	30	20	33
Accountants- en advieskosten	43	27	55
Salarisadministratie	30	28	35
Bestuurskosten	4	0	4
Werkkleding	56	55	79
Magazijn- en expeditiekosten *	24	32	23
Afboeking oninbare vorderingen	10	0	30
Voorraadverschillen	0	0	-10
Afschrijvingen grond-/hulpstoffen	15	0	0
Boekwinst desinvesteringen	0	0	0
Kantinekosten	49	45	31
Overige **	133	116	185
Doorbelasting kosten aan Ability			
Reïntegratie B.V.	0	0	0
Totaal	536	446	608

* Vrachtkosten worden doorberekend aan de afnemers en zijn vermeld bij overige opbrengsten.

** Subsidieverrekening oudere jaren (71k), kerstpakketten (20k), overige huisvestingskosten (11k), afboeking incurante investering (10k), overig (21k)

PARAAF VOOR WAARMERKINGSDOELEINDEN

Rijksvergoeding WSW via gemeenten

(Bedragen x € 1.000,-)

Rijksvergoeding WSW	Boekjaar 2013	Begroting 2013	Boekjaar 2012
Omvang rijksvergoeding WSW *	9.916	10.033	10.229
Correctie begeleid werken **	-102	-80	-102
Gecorrigeerde vergoeding	9.814	9.953	10.128
Subsidieresultaat in €	-979	-901	-762
Verhouding loonkosten WSW in %	110	109	107
Aantal gerealiseerde se's/te realiseren	379,90	389,50	394,34
Rijksvergoeding per se	26.100	25.759	25.956

* De basis voor de rijksvergoeding over het jaar 2013 is het aantal gerealiseerde SE's exclusief overrealisatie.

De deelnemende gemeenten hebben een taakstelling van 405,1 se's (2012: 418,14).

** Het verschil tussen subsidie en uitbetaalde loonkostensubsidie is als bate gepresenteerd onder bedrijfsopbrengsten bij diensten.

Gemeentelijke bijdrage	Boekjaar 2013	Begroting 2013	Boekjaar 2012
Omvang gemeentelijke bijdrage	243	243	243
Aantal gerealiseerde se's/te realiseren	379,90	389,50	394,34
Gemeentelijke bijdrage per se	640	624	616

Gemeente	Aantal SVW-dagen	Aandeel in %	Aandeel in €
Bedum	12.014	12,85	31.226
Eemsmond	49.238	52,66	127.976
De Marne	15.832	16,93	41.149
Winsum	16.409	17,55	42.649
Totaal	93.493	100,00	243.000

PARAAF VOOR WAARMERKINGSDOELEINDEN

Vervolg rijksvergoeding WSW via gemeenten

Taakstelling	Bedum	Eemsmond	De Marne	Winsum	Buiten- gemeenten	TOTAAL
Som van de taakstelling van deelnemende gemeenten*	58,13	194,57	70,94	81,46		405,10
Realisatie	57,94	196,82	72,55	76,46		
Overrealisatie		2,25	1,61			
Onderrealisatie	-0,19			-5,00		-5,19
Subsidiabel	57,94	194,57	70,94	76,46		399,91
Bij: Realisatie niet aan- gesloten gemeenten					10,13	10,13
Af: Realisatie "eigen" gemeenten buiten Ability	10,82	4,48	5,00	9,85		30,15
Totaal	47,12	190,09	65,94	66,61	10,13	379,89

* Conform definitieve subsidiebriefven Ministerie van Sociale Zaken en Werkgelegenheid

Definitieve subsidie vaststelling per standaard eenheid (se) voor 2013 : € 26.103

PARAAF VOOR WAARMERKINGSDOELEINDEN



Gerealiseerde algemene dekkingsmiddelen

(Bedragen x € 1.000,-)

Gerealiseerde algemene dekkingsmiddelen	Boekjaar 2013	Begroting 2013	Boekjaar 2012
Financiële baten	0	0	0
Financiële lasten	100	118	112
Totaal	100	118	112


PARAAF VOOR WAARMERKINGSDOELEINDEN

Verschillenanalyse Ability (GR)

In deze verschillenanalyse wordt kort een toelichting gegeven op bijzondere posten of afwijkingen in de balans per 31-12-13 en in de programmarekening over 2013 ten opzichte van de begroting 2013 of de jaarrekening 2012.

Balans

Debiteuren en overlopende passiva

De debiteuren zijn lager dan in 2012. Dit wordt veroorzaakt doordat er in december 2012 nog veel gefactureerd is, wat in 2013 minder het geval was.

Overlopende activa

De overlopende activa is eind 2013 hoger dan eind 2012. Dit wordt veroorzaakt door te veel betaalde WGA premie welke in 2014 terug ontvangen is.

Liquide middelen

Gestegen door ontvangsten eind december op de Rabo bank, waar tegenover een schuld bij de BNG staat.

Eigen vermogen

Aan het eigen vermogen is in 2013 50K toegevoegd als reserve voor ICT uitgaven.

Bank giro

Bank giro stijgt doordat de lening bij de BNG is verhoogd, in verband met het lage rente tarief, terwijl de vordering bij de Rabobank van zeer recente datum is.

Rekening courant Ability Reïntegratie B.V.

De rekening courant (schuld) eind 2012, welke als vordering in de B.V. stond is in 2013 afgelost.

Overlopende passiva

De overlopende passiva is gestegen door nog te betalen subsidie wegens onder realisatie en te verrekenen verliezen uit voorgaande jaren.

Programmarekening

Resultaat

Het resultaat over 2013 is ten opzichte van de begroting van 2013 beter. Dit wordt met name veroorzaakt door een hogere toegevoegde waarde in de sectoren groen en industrie (onderdeel techniek). Diensten doet het minder goed dan begroot doordat meer inzet van uitzendkrachten voor de liften als gevolg van uitval door ziekte. De marge van liften is door de inhuur onder druk komen te staan, wat de belangrijkste oorzaak is van de gestegen omzet maar gedaalde toegevoegde waarde ten opzichte van 2012.

In de overige bedrijfsopbrengsten is het resultaat van Ability Reïntegratie BV (35K) verwerkt.

Het loon WSW is lager door een lagere bezetting.

Afschrijvingen

De afschrijvingen zijn lager dan begroot als gevolg van latere investeringen op machines dan begroot.

Overige bedrijfskosten

Nakomende subsidiekosten als gevolg van afwijkingen in de gemeentelijke SISA opgave betreffende 2011 en 2012 veroorzaken 71K aan lasten. De uiteindelijke realisatie in arbeidsjaren is lager dan de oorspronkelijke gemeentelijke uitkeringen in arbeidsjaren.

Daarnaast zijn de overige bedrijfskosten boven begroting door hogere onderhoud en energiekosten, welke in lijn liggen met 2012.



Vermelding bezoldiging topfunctionarissen en gewezen topfunctionarissen.

Vermelding alle bestuurders met dienstbetrekking	Voorzitters-clausule van toepassing (J/N)	Naam	ingangsdatum	dienstverband einddatum	omvang in FTE	Beloning	Belastbare vast en variabele onkosten-vergoeding	Voorziening beloning belastbaar op termijn	Uitkering wegens beëindiging van het dienstverband
<u>Functie</u> Algemeen directeur	N	A.V. van Geffen	1-1-2010		1,00	115.978	2.400	24.188	0
Vermelding alle toezichthouders	Voorzitters-clausule van toepassing (J/N)	Naam	ingangsdatum	dienstverband einddatum	omvang in FTE	Beloning	Belastbare vast en variabele onkosten-vergoeding	Voorziening beloning belastbaar op termijn	Uitkering wegens beëindiging van het dienstverband
<u>Functie</u> Voorzitter Plaatsvervangend voorzitter Secretaris Lid Lid Lid Lid Lid Lid Lid Lid Lid Lid	J	H.G.A. Sienot				0	0	0	0
	N	W. Zorge				0	0	0	0
	N	H.E. Waalkens				0	0	0	0
	N	H.P. Bakker				0	0	0	0
	N	J. Berghuis				0	0	0	0
	N	H.T. Hoiting				0	0	0	0
	N	J.P. van der Vis				0	0	0	0
	N	J.B. Schouten van Schagen				0	0	0	0
	N	A.W. Bulthuis				0	0	0	0
	N	P.F. Ritzema				0	0	0	0
	N	G. Omita-Arkema				0	0	0	0
	N	B. Rozema				0	0	0	0



Bijlagen


PARAAF VOOR WAARMERKINGSDOELEINDEN

Bijlage 1: Staat van vaste activa en afschrijvingen

Omschrijving Materiële vaste activa	Oorspr. aan- schafwaarde per 01-01-13	Investerings- 2013	Des- investerings 2013	Oorspr. aanschaf- waarde per 31-12-13 (kol. 1+2-3)	Totaal van afschr. per 01-01-13	Afschr. 2013	Terugboekings afschrijvingen wegens des- investerings 2013	Totaal afschr. per 31-12-13 (kol.5+6-7)	Boekwaarde per 01-01-13 (kol. 1-5)	Boekwaarde per 31-12-13 (kol. 4-8)
Grond	439	2	3	4	5	6	7	8	9	10
Voorziening terreinen	357	0		439					439	439
Gebouwen	3.882	10		3.892	2.808	23		300	80	60
Installaties	736	28		764	563	99		2.907	1.074	985
Machines	3.072	206	83	3.195	2.666	23		586	173	177
Computers	710	8		718	625	145	83	2.728	406	467
Inventarissen	1.036	10		1.046	895	18		643	85	75
Vervoermiddelen	250	8		258	203	43		938	141	108
Totaal	10.482	272	83	10.671	8.037	375	83	8.329	2.445	2.342

PARAAF VOOR WAARMERKINGSDOELEINDEN

Bijlage 2: Staat van leningen O/G 2013

Verstrekker	Rente perc.	Oorspronkelijk bedrag	Jaar laatste aflossing	Restant lening 01-01-13	In het jaar opgenomen leningen	Rente	Aflossing	Restant van leningen	Aflossingsverplichting 2014
Rabobank	5,050	680.670	2013	34.031		1.575	34.031		
Bank Ned. Gemeenten	5,280	976.263	2020	520.675		27.348	65.084	455.591	65.084
Bank Ned. Gemeenten	3,720	750.000	2020	400.000		14.802	50.000	350.000	50.000
Bank Ned. Gemeenten	4,520	1.000.000	2027	750.000		31.922	50.000	700.000	50.000
Bank Ned. Gemeenten	4,200	550.000	2035	506.000		20.944	22.000	484.000	22.000
Totaal		3.956.933		2.210.706		96.591	221.115	1.989.591	187.084


 PARAAF VOOR WAARMERKINGSDOELENDEN

Bijlage 3 : Overzicht verdeling FTE's

	Boekjaar 2013			Begroting 2013			Boekjaar 2012		
	GR	BV	Totaal	GR	BV	Totaal	GR	BV	Totaal
Directie	2,40		2,40	2,40		2,40	2,40		2,40
Sector Middelen & diensten	1,00	5,41	6,41	1,00	6,60	7,60	1,00	5,58	6,58
Sector Trajecten	3,07	3,83	6,90	3,07	3,39	6,46	3,07	3,78	6,85
Commerciële zaken	1,00		1,00	1,00		1,00	1,00		1,00
Sector Techniek *	3,00	3,64	6,64	3,00	3,89	6,89	3,00	3,89	6,89
Sector Assemblage	3,00	3,64	6,64	3,00	0,89	3,89	3,00	1,89	4,89
Sector Groen *	3,00	6,00	9,00	3,00	2,00	5,00	3,00	2,00	5,00
	16,47	22,52	38,99	16,47	16,77	33,24	16,47	17,14	33,61
Receptie (inhuur Stichting WOM)			1,00			1,00			1,00
Totaal			<u>39,99</u>			<u>34,24</u>			<u>34,61</u>

* Inclusief 4,64 fte van Ability Reïntegratie bv werknemers in de productie (Techniek 0,64 fte & Groen 4 fte).
De kosten hiervan staan niet bij inhuur personeel maar bij de directe productiekosten.


PARAAF VOOR WAARMERKINGSDOELEINDEN

Bijlage 4: Overzicht verdeling gemeentelijke bijdragen

De door het algemeen bestuur vastgestelde verdeelsleutel houdt in dat de gemeenten naar evenredigheid van het werkelijk aantal mandagen bijdragen in het nadelig saldo. Dit is het aantal mandagen (incl. ADV) dat betrekking heeft op het WSW-personeel afkomstig uit de betreffende gemeente. De procentuele bijdrage van de gemeenten is gebaseerd op het werkelijk aantal mandagen ultimo 2013.

Bijdrage in het verlies (indien van toepassing):

Gemeente	Aantal SVW-dagen	Aandeel in %	Aandeel in €
Bedum	12.014	12,85	51.144
Eemsmond	49.238	52,66	209.606
De Marne	15.832	16,93	67.397
Winsum	16.409	17,55	69.853
Totaal	93.493	100,00	398.000

De totale bijdrage per gemeente (inclusief bijdrage in het verlies) voor het boekjaar 2013 wordt dan als volgt :

Gemeente	"vaste" bijdrage	bijdrage verlies	Totaal
Bedum	31.226	51.144	82.370
Eemsmond	127.976	209.606	337.582
De Marne	41.149	67.397	108.546
Winsum	42.649	69.853	112.502
Totaal	243.000	398.000	641.000

Realisatie totale bijdrage per gemeenten (inclusief bijdrage in het verlies) ten opzichte van de begroting 2013 :

Gemeente	Realisatie	Begroting	Teruggave
Bedum	82.370	106.902	24.532
Eemsmond	337.582	449.687	112.105
De Marne	108.546	155.008	46.462
Winsum	112.502	156.403	43.901
Totaal	641.000	868.000	227.000

Bijlage 5: Urenverantwoording

	Boekjaar 2013			Boekjaar 2012	
	Uren	%		Uren	%
Aanwezige uren (betaald)*					
Productieve uren	373.668	56,90		372.877	55,79
Indirecte uren	42.168	6,42		44.630	6,68
Improductieve uren	12.684	1,93		17.197	2,57
Subtotaal aanwezige uren	428.520	65,26		434.704	65,04
Afwezige uren (betaald)					
Doktersbezoek	4.359	0,66		4.763	0,71
Verlof / Niet gewerkte uren	131.651	20,05		126.986	19,00
Overig betaald verzuim	2.547	0,39		2.364	0,35
Subtotaal afwezige uren	138.557	21,10		134.113	20,07
Afwezige uren wegens ziekte					
Ziekte **	89.562	13,64		99.284	14,85
Afwezige uren					
Onbetaald verzuim	16	0,00	0,00	255	0,04
	16			255	
Total uren dienstverband	656.655	100,00		668.356	100,00

* Inclusief interne Technische dienst uren

** Ziekteverzuimpercentage wijkt af van het percentage genoemd op pagina 11 door andere definitie bepaling (in- & exclusief overhead).

PARAAF VOOR WAARMERKINGSDOELEINDEN

Bijlage 6:

Ability Reïntegratie B.V.


PARAAF VOOR WAARMERKINGSDOELEINDEN

Bijlage 6: Ability Reïntegratie B.V.

Balans per 31 december 2013

(bedragen x € 1.000,-)

(voor winstbestemming)	Boekjaar 2013	Boekjaar 2012
Activa		
Vlottende activa	371	458
Liquide middelen	9	31
Overlopende activa	0	0
Totaal activa	379	489

PARAAF VOOR WAARMERKINGSDOELEINDEN

(bedragen x € 1.000,-)

	Boekjaar 2013	Boekjaar 2012
Passiva		
Vaste passiva		
Eigen Vermogen		
Gestort en opgevraagd kapitaal	18	18
Algemene reserves	0	0
Resultaat lopend boekjaar	0	0
	18	18
Langlopende schulden		
Schuld aan Ability	0	0
Kortlopende schulden		
Crediteuren	41	24
Overige schulden	103	52
	161	76
Overlopende passiva	200	395
Totaal passiva	379	489

PARAAF VOOR WAARMERKINGSDOELEINDEN

Bijlage 6: Ability Reïntegratie B.V.

Winst- en Verliesrekening

(bedragen x € 1.000,-)

Omschrijving	Boekjaar 2013		Begroting 2013		Boekjaar 2012	
	Lasten	Baten	Lasten	Baten	Lasten	Baten
Netto omzet		283		400		283
Directe kosten		<u>4</u>		<u>100</u>		<u>1</u>
Brutomarge		279		300		282
Bedrijfskosten						
Lonen, sociale lasten, overige kosten personeel	76		99		163	
Inhuren personeel	106		99		116	
Overige bedrijfskosten	<u>97</u>		<u>63</u>		<u>3</u>	
Som der bedrijfslasten		<u>279</u>		<u>261</u>		<u>282</u>
Bedrijfsresultaat		0		39		0
Resultaat uit gewone bedrijfsuitoefening voor belasting		<u><u>0</u></u>		<u><u>39</u></u>		<u><u>0</u></u>
Totaal der baten/lasten	<u>283</u>	<u>283</u>	<u>361</u>	<u>400</u>	<u>283</u>	<u>283</u>

PARAAF VOOR WAARMERKINGSDOELEINDEN

Toelichting algemeen

Waarderingsgrondslagen

Grondslagen balans

Vorderingen

De vorderingen worden gewaardeerd tegen de nominale waarde.

Liquide middelen

De liquide middelen worden gewaardeerd tegen de nominale waarde.

Langlopende schulden

Langlopende schulden worden gewaardeerd tegen de nominale waarde. Het betreft schulden met een looptijd langer dan een jaar.

Kortlopende schulden

De kortlopende schulden worden gewaardeerd tegen de nominale waarde.

Grondslagen resultaatbepaling

Resultaatbepaling

Het resultaat wordt bepaald door het verschil tussen de netto-omzet en alle hiermede verbonden kosten en andere aan het verslagjaar toe te rekenen lasten.

Opbrengsten worden verantwoord in het jaar waarin de goederen zijn geleverd c.q. waarin de diensten zijn verricht.

Lonen

Hieronder worden de loonkosten van de medewerkers verantwoord. Onder loonkosten wordt het bruto bedrag van de aan het boekjaar toe te rekenen lonen, vermeerderd met de uitbetaalde vakantiegeld-rechten en eindejaarsuitkering.

Sociale lasten en overige kosten personeel

De sociale lasten betreffen de ter zake van de werknemersverzekeringen verschuldigde werkgeverslasten, alsmede het werkgeversaandeel in de pensioenvoorziening en tevens de aan het boekjaar toe te rekenen ziekengelden. Onder overige kosten worden de kosten geboekt die direct gerelateerd zijn aan het personeel, zoals vervoerskosten, arbo-kosten, bedrijfsgeneeskundige kosten en studiekosten.

Afschrijvingen

Dit betreft de afschrijvingskosten van de vaste activa.

Overig bedrijfskosten

Overige bedrijfskosten zijn verantwoord tegen de werkelijk betaalde kosten.

Inhuren personeel

Dit betreft de kosten van personeel dat bij Ability Reïntegratie B.V. werkzaam is, op basis van detachering of uitzending.

PARAAF VOOR WAARNEMINGSDOELEINDEN

Financiële baten en lasten

Dit betreft rente, berekend op basis van historische kosten.

Belasting

De belasting wordt berekend op basis van het commerciële resultaat, met inachtneming van fiscale faciliteiten.

Continuïteit

Zoals uit de jaarrekening blijkt is het vermogen van de vennootschap positief.

In de financiering van het vermogen wordt voorzien door de aandeelhouder Ability GR.

Omdat het vermogen niet op korte termijn wordt opgeëist is de jaarrekening van de vennootschap opgesteld op continuïteitsbasis.

PARAAF VOOR WAARMERKINGSDOELEINDEN



Bijlage 6: Ability Reïntegratie B.V.

Toelichting op de balans per 31 december 2013

Activa

(Bedragen x € 1.000,-)

Viottende activa	Boekjaar 2013	Boekjaar 2012
Debiteuren	207	70
Rekening courant Ability	0	333
Vorderingen	164	55
Totaal	371	458

Passiva

Eigen vermogen	Boekjaar 2013	Boekjaar 2012
Gestort en opgevraagd kapitaal *	18	18
Algemene reserve	0	0
Resultaat lopend boekjaar	0	0
Totaal	18	18

* Het maatschappelijk aandelenkapitaal bestaat uit 200 aandelen van € 450,- .
Hiervan zijn geplaatst en volgestort 40 aandelen, totale waarde € 18.000,-.

PARAAF VOOR WAARMERKINGSDOELEINDEN



(Bedragen x € 1.000,-)

Kortlopende schulden	Boekjaar 2013	Boekjaar 2012
Crediteuren	41	24
Rekening courant Ability	16	0
Belastingen	98	31
Sociale premies en pensioenpremies	5	21
Te betalen dividend aan Ability GR	0	0
Totaal	161	76

Overlopende passiva	Boekjaar 2013	Boekjaar 2012
Te ontvangen bedragen	2	3
Vooruitontvangen bedragen	198	-9
Test- en Trainingscentrum Uithuizen	0	85
Vooruitontvangen van gemeenten	0	316
Saldo per 31 december	200	395

PARAAF VOOR WAARMERKINGSDOELEINDEN!

Bijlage 6: Ability Reïntegratie B.V.

Toelichting op de winst- en verliesrekening over 2013

(bedragen x € 1000)

Netto-omzet

De omzet heeft betrekking op trajecten uitgevoerd voor voornamelijk de deelnemende gemeenten en UWV. Daarnaast vinden er allerlei trajecten plaats in het kader van het werkleerbedrijf voor andere organisaties.

Kostprijs van de omzet

Ability Reïntegratie B.V. moet voor het plaatsen van deelnemers bij andere partijen begeleidingskosten betalen. Dit is geboekt als directe kosten. Daarnaast zijn de ingehuurde diensten van derden hier verantwoord.

(Bedragen x € 1.000,-)			
Brutomarge	Boekjaar 2013	Begroting 2013	Boekjaar 2012
Netto omzet			
Trajecten	283	400	283
Traject- en Reïntegratiebanen	0	0	0
Totale netto omzet	283	400	283
Kostprijs van de omzet			
Trajecten	4	100	1
Trajectbanen	0	0	0
	4	100	1
Brutomarge*	<u>279</u>	<u>300</u>	<u>282</u>

* Specificatie Brutomarge:

Trajecten	279	250	257
Diagnose	0	50	25
Trajectbanen	0	0	0
	<u>279</u>	<u>300</u>	<u>282</u>

PARAAF VOOR WAARMERKINGSDOELEINDE[®]

(Bedragen x € 1.000,-)

Lonen, sociale lasten en overige kosten personeel	Boekjaar 2013	Begroting 2013	Boekjaar 2012
Lonen *	1.112	711	1.047
Loonkosten trajectbanen inclusief sociale lasten	0	20	0
Sociale lasten en pensioenen eigen personeel	240	158	214
Overige personeelskosten (o.a. woon-werkvergoeding en opleidingskosten)	56	15	48
	1.408	904	1.309
Doorbelasting trajectbanen aan Gemeenten	0	-20	-14
Loonkostensubsidie	0	0	-19
Doorbelasting aan Ability GR**	-1.332	-785	-1.113
Totaal ***	76	99	163

* Waarvan schoonmaak (gem. 3,2 fte), lift (gem. 15,5 fte), overige groeperingen (gem. 1,6 fte) en onderstaande medewerkers bij ** & ***.

** Medewerkers (gem. 15,2 fte) die feitelijk hun werkzaamheden voor Ability GR verzorgen

*** Medewerkers (gem. 1,5 fte) die de intake, begeleiding & administratie van trajectcliënten verzorgen.


PARAAF VOOR WAARMERKINGSDOELEINDEN

(Bedragen x € 1.000,-)

Inhuren personeel	Boekjaar 2013	Begroting 2013	Boekjaar 2012
Inhuren personeel Ability GR	106	99	116
Inhuur derden	0	0	0
Totaal	106	99	116

Trajectbanen hebben betrekking op deelnemers uit de gemeenten Bedum, Eemsmond, Winsum en De Marne. Zij financieren deze banen uit het werkdeel van de Wet Werk en Bijstand. Daarnaast krijgt Ability Reïntegratie B.V. een begeleidingsvergoeding per deelnemer. Deze deelnemers staan tevens op de wachtlijst van de betreffende gemeente.

Overige bedrijfskosten	Boekjaar 2013	Begroting 2013	Boekjaar 2012
Doorbelaste kosten vanuit Ability GR	0	35	34
Licentiekosten Dariuz	0	18	12
Huisvestingskosten	0	0	0
TTC Wehe- den Hoorn	31	0	31
Overige bedrijfslasten	65	10	-73
Totaal	97	63	3

Belasting

Ability Reïntegratie B.V. een 100% dochter van Ability GR.

Ability GR is niet belastingplichtig voor de vennootschapbelasting.

De GR en de BV vormen een fiscale eenheid voor de BTW sinds 1 juli 2012.

Niet uit de balans blijken de verplichtingen

Ability Reïntegratie B.V. heeft per 31 december 2013 een verplichting vakantiegeld van € 39.302 en nog te betalen/op te nemen vakantiedagen van € 70.722.

PARAAF VOOR WAARMERKINGSDOELEINDEN

Verschillenanalyse Ability Reïntegratie B.V.

In deze verschillenanalyse wordt kort een toelichting gegeven op bijzondere posten of afwijkingen in de balans per 31-12-13 en in de programmarekening over 2013 ten opzichte van de begroting 2013 of de jaarrekening 2012.

Balans

De vlottende activa eind 2013 is voornamelijk lager door de rekening courant met de GR. De debiteuren zijn eind 2013 hoger met name door vorderingen op gemeenten en Ability. Vorderingen betreft nog te verzenden facturen aan Ability (loon) en Werkplein (TTC).

Het eigen vermogen is ongewijzigd. Het resultaat 2013 is overgeheveld naar de GR.

De overige schulden betreft belastingen.
De overlopende passiva betrof in 2012 met name gemeenten.

Winst- en verliesrekening

Het resultaat van de B.V. is nihil na overheveling van het positieve saldo van 35K naar de GR.

De netto-omzet 2013 is lager dan begroot.. Dit wordt veroorzaakt door de trajecten. De loonkosten zijn hoger en daarmee ook de doorbelasting van loonkosten naar de GR. Dit wordt veroorzaakt doordat uitstroom uit de GR (ambtenaren), deels vervangen is door aanname personeel in de B.V. Ook is er (tijdelijk) personeel aangetrokken voor de productie. Deze kosten zijn in de GR geboekt onder de materiaalkosten (bij toegevoegde waarde).

Eind 2012 is gestart met het Test- en Trainingscentrum in Wehe den Hoorn. In samenwerking met het Werkplein zullen hier trajecten gevolgd kunnen worden. Aangezien Ability de meeste kosten draagt, heeft dit een nadelig effect op het resultaat.


PARAAF VOOR WAARMERKINGSDOELEINDEN

Aldus vastgesteld in de vergadering van aandeelhouders van Ability Reïntegratie BV
gehouden te Uithuizen op 26 juni 2014.

Uithuizen, 26 juni 2014.

.....
Voorzitter Bestuur Ability

.....
Secretaris Bestuur Ability

Drs. A.V. van Geffen,
Statutair directeur


PARAAF VOOR WAARMERKINGSDOELEINDEN

Voorstel bestemming resultaat over het boekjaar 2013

De directie stelt met goedkeuring van het Dagelijks Bestuur aan het Algemeen Bestuur voor om het nadelige resultaat van € 398.000, conform pagina 54 in rekening te brengen bij de deelnemende gemeenten.

Aldus opgemaakt : april 2014.

Drs. A.V. van Geffen,
Algemeen directeur

C.J. Hindriks QC,
Financieel directeur

Aldus vastgesteld in de openbare vergadering van het Algemeen Bestuur van Ability gehouden op 26 juni 2014 te Uithuizen.

.....
Voorzitter

.....
Secretaris

PARAAF VOOR WAARMERKINGSDOELEINDEN

Gemeenschappelijke regeling Ability
Postbus 18
9980 AA UITHUIZEN

Datum
16 april 2014

Behandeld door
drs. M. Bruinsma RA

Kenmerk
8030/MB/IR/FB

CONTROLEVERKLARING VAN DE ONAFHANKELIJKE ACCOUNTANT

Aan: het Algemeen Bestuur van de gemeenschappelijke regeling Ability

Verklaring betreffende de jaarrekening

Wij hebben de jaarrekening 2013 van de gemeenschappelijke regeling Ability te Uithuizen gecontroleerd. Deze jaarrekening bestaat uit de balans per 31 december 2013 en de programmarekening over 2013 met de toelichting, waarin zijn opgenomen een overzicht van de gehanteerde grondslagen voor financiële verslaggeving en andere toelichtingen, alsmede de SISA-bijlage.

Verantwoordelijkheid van het dagelijks bestuur

Het dagelijks bestuur van Ability is verantwoordelijk voor het opmaken van de jaarrekening die het vermogen en het resultaat getrouw dient weer te geven, in overeenstemming met het in Nederland geldende Besluit begroting en verantwoording provincies en gemeenten en de Beleidsregels toepassing Wet normering bezoldiging topfunctionarissen publieke en semipublieke sector (WNT), alsmede voor het opstellen van het jaarverslag in overeenstemming met het in Nederland geldende Besluit begroting en verantwoording provincies en gemeenten.

Het bestuur is tevens verantwoordelijk voor de financiële rechtmatigheid van de in de jaarrekening verantwoorde baten, lasten en balansmutaties. Dit houdt in dat deze bedragen in overeenstemming dienen te zijn met de begroting en met de in de relevante wet- en regelgeving opgenomen bepalingen.

Het bestuur is voorts verantwoordelijk voor een zodanige interne beheersing als het noodzakelijk acht om het opmaken van de jaarrekening en de naleving van die relevante wet- en regelgeving mogelijk te maken zonder afwijkingen van materieel belang als gevolg van fraude of fouten.

Verantwoordelijkheid van de accountant

Onze verantwoordelijkheid is het geven van een oordeel over de jaarrekening op basis van onze controle. Wij hebben onze controle verricht in overeenstemming met Nederlands recht, waaronder de Nederlandse controlestandaarden, het Besluit accountantscontrole decentrale overheden en de Beleidsregels toepassing WNT, inclusief het Controleprotocol WNT. Dit vereist dat wij voldoen aan de voor ons geldende ethische voorschriften en dat wij onze controle zodanig plannen en uitvoeren dat een redelijke mate van zekerheid wordt verkregen dat de jaarrekening geen afwijkingen van materieel belang bevat.

Een controle omvat het uitvoeren van werkzaamheden ter verkrijging van controle-informatie over de bedragen en de toelichtingen in de jaarrekening. De geselecteerde werkzaamheden zijn afhankelijk van de door de accountant toegepaste oordeelsvorming, met inbegrip van het inschatten van de risico's dat de jaarrekening een afwijking van materieel belang bevat als gevolg van fraude of fouten.

Bij het maken van deze risico-inschattingen neemt de accountant de interne beheersing in aanmerking die relevant is voor het opmaken van de jaarrekening en voor het getrouwe beeld daarvan alsmede in het kader van de financiële rechtmatigheid voor de naleving van die relevante wet- en regelgeving, gericht op het opzetten van controlewerkzaamheden die passend zijn in de omstandigheden. Deze risico-inschattingen hebben echter niet tot doel een oordeel tot uitdrukking te brengen over de effectiviteit van de interne beheersing van de gemeenschappelijke regeling. Een controle omvat tevens het evalueren van de geschiktheid van de gebruikte grondslagen voor financiële verslaggeving en van de redelijkheid van de door het dagelijks bestuur van de gemeenschappelijke regeling gemaakte schattingen, alsmede een evaluatie van het algehele beeld van de jaarrekening.

Wij zijn van mening dat de door ons verkregen controle-informatie voldoende en geschikt is om een onderbouwing voor ons oordeel te bieden.

Oordeel

Naar ons oordeel geeft de jaarrekening een getrouw beeld van de grootte en de samenstelling van het vermogen van Ability per 31 december 2013 en van het resultaat en van de financiële rechtmatigheid over 2013 in overeenstemming met het Besluit begroting en verantwoording provincies en gemeenten en de Beleidsregels toepassing WNT.

Voorts zijn wij van oordeel dat de in deze jaarrekening verantwoorde baten, lasten en balansmutaties over 2013 voldoen in alle van materieel belang zijnde aspecten aan de eisen van financiële rechtmatigheid. Dit houdt in dat de bedragen in overeenstemming zijn met de begroting en met de in de relevante wet- en regelgeving opgenomen bepalingen.

Verklaring betreffende overige bij of krachtens de wet gestelde eisen

Ingevolge artikel 213 lid 3 onder d Gemeentewet vermelden wij dat het jaarverslag, voor zover wij dat kunnen beoordelen, verenigbaar is met de jaarrekening.

Groningen, 16 april 2014

AKSOS Accountants B.V.
namens deze

drs. M. Bruinsma RA

Paraaf voor waarmerkingsdoeleinden:



Departement	Nummer	Specifieke juridische grondslag	Ontvanger	Sisa bijlage verantwoordingsinformatie 2013 op grond van artikel 3 van de Regeling informatieverstrekking sisa									
SZW	G1B	Wet sociale werkvoorziening (Wsw)_ deel openbaar lichaam 2013 Wet sociale werkvoorziening (Wsw) Openbaar lichaam o.g.v. Wgr (Sisa tussen medeoverheden) Het openbaar lichaam verantwoordt hier per gemeente over het deel van de regeling dat in (jaar T) door het openbaar lichaam is verantwoord	Hieronder per regel één gemeente(code) selecteren en in de kolommen ernaast de verantwoordingsinformatie voor die gemeente invullen	Het totaal aantal geïndiceerde inwoners per gemeente dat een dienstbetrekking heeft of op de wachlijst staat en beschikbaar is om een dienstbetrekking als bedoeld in artikel 2, eerste lid, of artikel 7 van de wet te aanvaarden op 31 december (jaar T)	Het totaal aantal inwoners dat is uitgestroomd uit het werknemersbestand in (jaar T), uitgedrukt in arbeidsjaren	Het totaal aantal gerealiseerde arbeidsplaatsen voor geïndiceerde inwoners in (jaar T), uitgedrukt in arbeidsjaren	Het totaal aantal gerealiseerde begeleid werkenplekken voor geïndiceerde inwoners in (jaar T), uitgedrukt in arbeidsjaren	I N D I C A T O R E N					
								Aard controle n.v.t. Indicatornummer: G1B / 01	Aard controle R Indicatornummer: G1B / 02	Aard controle R Indicatornummer: G1B / 03	Aard controle R Indicatornummer: G1B / 04	Aard controle R Indicatornummer: G1B / 05	
								1 0005 (Bedum)	67,75	3,62	47,12		
								2 1651 (Eemsum)	251,25	25,17	192,35		2,10
								3 1663 (De Marne)	85,00	13,16	67,63		3,37
								4 0053 (Winsum)	86,50	14,12	66,61		0,70
								5 0009 (Ten Boer)	2,00		0,84		0,84
								6 0003 (Appingedam)	1,00		1,00		
								7 0014 (Groningen)	1,00		0,45		
								8 0018 (Hoogezand-Sappemeer)	1,00				
								9 0024 (Loppersum)	9,00	0,50	6,84		
								10 0056 (Zuidhorn)	1,00		1,00		
								11 1731 (Midden-Drenthe)	1,00				
								12					
								13					
								14					
								15					
16													
17													

[Handwritten signature]

PARAAF VOOR WAARMERKINGSDOELENDEN