

# Gemeenschappelijke Regeling Veiligheidsregio Groningen

## Begroting 2015

## ***Inhoudsopgave***

<b>1. Voorwoord/inleiding.....</b>	<b>3</b>
<b>2. Veiligheidsregio Groningen algemeen.....</b>	<b>5</b>
2.1 Wettelijk Kader .....	5
2.2 Verzorgingsgebied .....	5
2.3 Organisatie .....	5
<b>3. Toelichting deelprogramma's Veiligheidsregio Groningen.....</b>	<b>8</b>
3.1 Deelprogramma brandweezorg, inclusief meldkamerfunctie .....	9
3.3 GHOR .....	17
3.2 Deelprogramma Gemeentelijke kolom.....	18
<b>4. Paragrafen .....</b>	<b>20</b>
4.1 Lokale heffingen.....	20
4.2 Weerstandsvermogen .....	20
4.3 Onderhoud kapitaalgoederen .....	25
4.4 Financiering .....	25
4.5 Bedrijfsvoering.....	25
<b>FINANCIËLE BEGROTING 2015 .....</b>	<b>26</b>
<b>1. Inleiding .....</b>	<b>27</b>
<b>2. Het overzicht van baten en lasten (exploitatieoverzicht) en de toelichting .....</b>	<b>27</b>
<b>3 Incidentele baten en lasten Veiligheidsregio Groningen .....</b>	<b>32</b>
<b>4. Financiële positie en meerjarenraming.....</b>	<b>32</b>
4.1 Bestaand en nieuw beleid.....	32
4.2 Vaste arbeidskosten gerelateerde verplichtingen .....	32
4.3 Investerings.....	32
4.4 Financiering .....	33
4.5 Verloop reserves .....	33
4.6 Verloop voorzieningen.....	33
4.7 Meerjarenraming en toelichting .....	33
<b>BIJLAGEN.....</b>	<b>35</b>

## 1. Voorwoord/inleiding

Voor u ligt de beleidsbegroting 2015 van de gemeenschappelijke regeling Veiligheidsregio Groningen. In de gemeenschappelijke regeling Veiligheidsregio Groningen zijn de brandweer, crisisbeheersing, gemeentelijke kolom en GHOR bestuurlijk ondergebracht.

Als Veiligheidsregio Groningen staan wij voor de uitvoering van een aantal wettelijke taken, zoals beschreven in de Wet veiligheidsregio's, aangevuld met bestuurlijke regionale afspraken. Onze eerste prioriteit ligt dan ook bij het uitvoeren van deze taken, waarbij in deze fase van onze organisatie de nadruk ligt op het waarborgen van het primaire proces en het op orde brengen van de basis. Het primaire proces wordt uitgevoerd door onze vakmensen op straat, zoals de hulpverleners en toezichthouders. Zij moeten hun werk goed kunnen uitvoeren en daarin goed ondersteund worden.

Het algemeen bestuur van de veiligheidsregio heeft besloten om een aantal uitgangspunten voor de begroting 2015 te formuleren die dit ondersteunen. Daarbij is als kader de begroting van 2014 aangegeven. Hiervoor zijn meerdere redenen:

- Vanaf 2014 is brandweezorg -conform wettelijke eisen- geregionaliseerd en maken ook de (voorheen) gemeentelijke korpsen deel uit van de veiligheidsregio Groningen. Het verder op orde krijgen van de basisprocessen van de nieuwe organisatie zal ook in 2015 nog veel inzet vragen.
- Er wordt nog maar een korte periode met de uitgangspunten voor de begroting voor de nieuwe organisatie gewerkt. Dit heeft nog niet geleid tot signalen dat de gehanteerde uitgangspunten in de begroting 2014 onjuist zijn geweest.
- De begroting 2014 van de veiligheidsregio Groningen is in relatie tot de begrotingen van de andere Veiligheidsregio's sober opgesteld, zo blijkt ook uit het door PwC uitgevoerde onderzoek in het voorjaar van 2013.
- De opgenomen kosten voor overhead zijn relatief laag, zo blijkt onder andere uit de benchmark voor de opgenomen kosten voor overhead.
- Voor de BDUR middelen geldt een efficiencykorting waarvan de laatste tranche in 2015 vervalt.
- Daarnaast valt waarschijnlijk het programmafinanciering externe veiligheid weg. Dat wordt zoveel mogelijk binnen de begroting opgevangen.

De belangrijkste uitgangspunten voor de begroting 2015 betreffen de volgende:

- Conform de begroting 2014 worden huisvestingskosten buiten de primaire begroting gehouden. Afhankelijk van de uitkomsten van het huisvestingsonderzoek wordt dit separaat opgepakt.
- Voor de indexatie wordt de in de begroting van 2014 gehanteerde systematiek gehanteerd.
- De opleidingskosten worden conform 2014 berekend op basis van de nulmeting uit 2012. Extra opleidingskosten worden verrekend op basis van nacalculatie per gemeente.
- De formatie 2014 is het uitgangspunt voor de formatie 2015.

Wij streven naar een zo stabiel mogelijk financieel meerjarenperspectief voor de organisatie en de gemeenten die de activiteiten (grotendeels) financieren. In het regionaliseringstraject heeft het bestuur besloten om in een periode van vijf jaar voor de kosten van de brandweer, inclusief meldkamerfunctie, over te schakelen naar een verdeelsleutel op basis van de allocatie in het gemeentefonds, waarbij 2015 het 2<sup>e</sup> jaar is waarin deze verdeelsleutel wordt toegepast.

De ontwikkelfase waarin de organisatie zich nu bevindt, maakt dat in de begroting geen concrete producten per gemeente zijn opgenomen. Na vaststelling van de begroting en de strategische koers gaat de veiligheidsregio daarom in de 2<sup>e</sup> helft van het jaar met de gemeente aan de slag om te komen tot jaarplannen 2015 die op de lokale behoefte zijn toegesneden. Dit doet ook recht aan de prioriteitsstelling van de veiligheidsregio om lokale en regionale prioriteiten voor de landelijke prioriteiten te stellen. De jaarplannen zullen vervolgens de basis vormen voor de jaarplannen 2016 en de begroting 2016. Daarmee komt Veiligheidsregio Groningen in het ritme van de gemeentelijke beleidscyclus.

### *Leeswijzer*

In hoofdstuk 2 wordt een uitgebreidere beschrijving van Veiligheidsregio Groningen gegeven en hoofdstuk 3 bevat de taken en het kostenoverzicht voor de volgende deelprogramma's:

1. Brandweezorg, inclusief meldkamerfunctie
2. Rampenbestrijding & Crisisbeheersing
3. Geneeskundige Hulpverleningsorganisatie in de regio (GHOR)
4. Gemeentelijke kolom

Hoofdstuk 4 geeft onder andere inzicht in het weerstandvermogen en de risico's en ontwikkelingen. Tot slot is de financiële begroting opgenomen, inclusief meerjarenperspectief per gemeente.



## 2. Veiligheidsregio Groningen algemeen

### 2.1 Wettelijk Kader

In de Wet veiligheidsregio's is vastgelegd dat de colleges van burgemeester en wethouders van de gemeenten die behoren tot een regio een gemeenschappelijke regeling treffen, waarbij een openbaar lichaam wordt ingesteld met de aanduiding: Veiligheidsregio. Aan dit bestuur worden de volgende taken overgedragen:

- a. het inventariseren van risico's van branden, rampen en crises;
- b. het adviseren van het bevoegd gezag over risico's van branden, rampen en crises in de bij of krachtens de wet aangewezen gevallen alsmede in de gevallen die in het beleidsplan zijn bepaald;
- c. het adviseren van het college van burgemeester en wethouders over de taak, bedoeld in artikel 3, eerste lid<sup>1</sup>
- d. het voorbereiden op de bestrijding van branden en het organiseren van de rampenbestrijding en de crisisbeheersing;
- e. het instellen en in stand houden van een brandweer;
- f. het instellen en in stand houden van een GHOR;
- g. het voorzien in de meldkamerfunctie;
- h. het aanschaffen en beheren van gemeenschappelijk materieel;
- i. het inrichten en in stand houden van de informatievoorziening binnen de diensten van de veiligheidsregio en tussen deze diensten en de andere diensten en organisaties die betrokken zijn bij de onder d, e, f, en g genoemde taken.

*Andere relevante wet- en regelgeving:*

- Besluiten externe veiligheid (inrichtingen, transport en buisleidingen)
- Vuurwerkbesluit
- Besluit risico's en zware ongevallen
- Omgevingswet
- Wet ruimtelijke ordening

### 2.2 Verzorgingsgebied

De veiligheidsregio Groningen kent een zeer divers verzorgingsgebied. Op 296 duizend hectare (waarvan 62 duizend hectare water) wonen bijna 580.000 inwoners, ca. 190.000 in de stad Groningen en de andere inwoners verdeeld over 22 gemeenten. In totaal dus 23 gemeenten met een zeer verschillend karakter. Stedelijk gebied, plattelandsgemeenten, twee grote zeehavens – Delfzijl en de Eemshaven – en gebieden met intensieve (chemische) industrie. De regio ligt grotendeels onder de zeespiegel, huisvest diverse energieleveranciers en is van zeer groot vitaal belang in verband met de aardgaswinning en de energieleverantie. De activiteiten in het gebied zijn van invloed op het risicobeeld van de regio.

### 2.3 Organisatie

De veiligheidsregio Groningen staat voor:

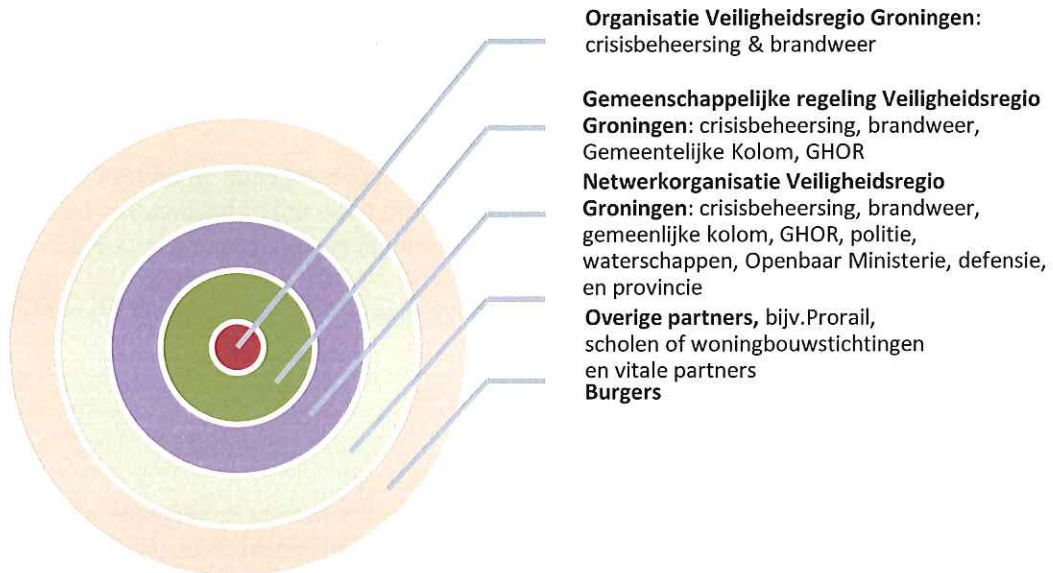
1. de organisatie Veiligheidsregio Groningen die taken uitvoert op het gebied van de brandweezorg en crisisbeheersing (Wet veiligheidsregio's, art. 2a en 2b);
2. de gemeenschappelijke regeling veiligheidsregio Groningen waarin de organisatie Veiligheidsregio Groningen (brandweezorg en crisisbeheersing), de gemeentelijke kolom en de Geneeskundige Hulpverlening in de Regio (GHOR) bestuurlijk zijn samengevoegd<sup>2</sup>;
3. het netwerk van organisaties die samenwerken in de voorbereiding en bestrijding van rampen en crises. Deze partners in crisisbeheersing zijn: brandweer, GHOR, gemeenten, politie, openbaar

<sup>1</sup> Artikel, 3 lid 1: Tot de brandweezorg behoort: a. het voorkomen, beperken en bestrijden van brand, het beperken van brandgevaar, het voorkomen en beperken van ongevallen bij brand en al hetgeen daarmee verband houdt; b. het beperken en bestrijden van gevaar voor mensen en dieren bij ongevallen anders dan bij brand.

<sup>2</sup> Het bestuurlijke voornemen is uitgesproken om in de nabije toekomst ook de gemeentelijke kolom binnen de organisatie Veiligheidsregio onder te brengen.

ministerie, waterschappen, provincie, defensie en vitale partners zoals Enexis of Waterbedrijf Groningen.

De veiligheidsregio Groningen staat midden in de samenleving, door relaties met overige (vitale) partners, bedrijven en burgers. De buitenste twee schillen in onderstaande figuur symboliseren deze verbondenheid.



De begroting beslaat de gemeenschappelijke regeling veiligheidsregio Groningen waarin de organisatie Veiligheidsregio Groningen (brandweezorg en crisisbeheersing), de gemeentelijke kolom en de Geneeskundige Hulpverlening in de Regio (GHOR) bestuurlijk zijn samengevoegd.

#### *Organisatie veiligheidsregio; brandweezorg en crisisbeheersing*

De organisatie van de veiligheidsregio levert goede brandweezorg en zet samen met de partners in crisisbeheersing een slagvaardige en doelmatige crisisorganisatie neer. Dit gebeurt met bijna duizend medewerkers waarvan ruim zevenhonderd brandweervrijwilligers. Brandweezorg wordt vanuit veertig brandweerposten verspreid over de regio Groningen geleverd; 38 kazernes met een vrijwillige bezetting en 2 kazernes met een 24-uurs (beroeps) bezetting. De meldkamerfunctie is ondergebracht in de Meldkamer Noord-Nederland (MkNN). De taken op het gebied van de rampenbestrijding en crisisbeheersing worden in nauwe samenwerking met de regionale partners in crisisbeheersing uitgevoerd.

Werkzaamheden worden uitgevoerd binnen de (financiële) kaders zoals vastgesteld in het organisatie- en formatieplan. De organisatie is gevormd rond de inhoudelijke taakvelden op het gebied van brandweezorg en crisisbeheersing. Er zijn drie sectoren, namelijk Risicobeheersing, Incidentbestrijding en Vakbekwaamheid en Expertise. Naast deze sectoren zijn er twee ondersteunende diensten, namelijk Bedrijfsvoering en Personeels- en Organisatieontwikkeling. De werkzaamheden op het gebied van rampenbestrijding en crisisbeheersing zijn verspreid over de sectoren en zijn programmatisch met elkaar verbonden in het programma crisisbeheersing.

#### *GHOR*

De Geneeskundige Hulpverleningsorganisatie in de regio (GHOR) maakt bestuurlijk gezien deel uit van de gemeenschappelijke regeling Veiligheidsregio Groningen. Organisatorisch gezien is de GHOR echter onderdeel van de GGD. De GHOR staat onder leiding van de directeur Publieke Gezondheid van de gemeentelijke gezondheidsdienst. Binnen de GHOR zijn 10 personen werkzaam.

#### *Gemeentelijke Kolom*

Sinds 2014 voert de Gemeentelijke kolom haar taken en financieel beheer zelfstandig uit vanuit een centrumorganisatie in het kader van de regionalisering gemeentelijke processen en taken crisisbeheersing ("koude taken"). De nieuwe organisatie werkt vanuit een netwerkteam. De medewerkers in het netwerkteam zijn in dienst van de gemeenten en worden vanuit die gemeenten

gedetacheerd naar de (centrumorganisatie van) de gemeentelijke kolom. Binnen de gemeentelijke kolom is 7,5 fte werkzaam.



### 3. Toelichting deelprogramma's Veiligheidsregio Groningen

In het programmaplan stelt de veiligheidsregio de plannen voor die zij in 2015 wil laten uitvoeren. De programmabegroting van de veiligheidsregio bestaat uit het programma veiligheid met daarin vier deelprogramma's:

- 1 Brandweezorg, inclusief meldkamerfunctie
- 2 Rampenbestrijding en Crisisbeheersing
- 3 Geneeskundige Hulpverleningsorganisatie in de regio (GHOR)
- 4 Gemeentelijke kolom

In het programmaplan worden drie vragen beantwoord:

- Welke opdrachten moeten worden uitgevoerd in 2015? (wat willen we bereiken?)
- Welke activiteiten gaan de organisatieonderdelen uitvoeren? (wat doen we ervoor?)
- Wat gaat de uitvoering van deze activiteiten kosten?

In onderstaand overzicht zijn de totale lasten en de totale baten van de veiligheidsregio Groningen weergegeven. De toename van de baten en lasten houdt verband met de integratie van de gemeentelijke brandweerkorpsen, toegepaste indexeringen, bezuinigingen en de toe- en afnamen van ontvangen subsidies. In de financiële begroting wordt dit –ook per deelprogramma- nader toegelicht.

Begroting Veiligheidsregio	Begroting		Mutatie
	2014	2015	2014-2015
Brandweer, inclusief meldkamer	37.173	37.626	453
Crisisbeheersing	922	1.327	405
GHOR	1.893	1.770	-123
Gemeentelijke kolom	800	967	167
<b>Totaal lasten</b>	<b>40.788</b>	<b>41.690</b>	<b>902</b>
Gemeentelijke bijdragen	33.133	33.547	414
Rijksbijdrage BDuR	6.747	6.950	203
Overige bijdragen	908	1.036	128
<b>Totaal baten</b>	<b>40.788</b>	<b>41.533</b>	<b>745</b>
<b>Saldo voor reservemutatie</b>	<b>0</b>	<b>-157</b>	<b>-157</b>
Mutatie reserves:			
toevoeging	-	-	-
onttrekking	-	157	157
<b>Saldo na reservemutatie</b>	<b>0</b>	<b>0</b>	<b>0</b>

De toename van de baten en lasten houdt voornamelijk verband met de toegepaste indexering, zie hiervoor paragraaf 4.7.

### 3.1 Deelprogramma brandweezorg, inclusief meldkamerfunctie

Programma:	Brandweezorg
Portefeuillehouder:	A. van de Nadort
Commandant:	E. van Zuidam

#### *Toelichting*

Op 1 januari 2014 is de organisatie van de veiligheidsregio Groningen opgericht, waarin de (inter-) gemeentelijke brandweerkorpsen zijn ondergebracht. De organisatiestructuur, de taken van de organisatie en de formatie zijn vastgelegd in het organisatie- en formatieplan van de veiligheidsregio Groningen. In het bestuur is afgesproken dat de basis voor de begroting 2015 de begroting van 2014 is. Er zijn dan ook ten aanzien van de organisatie en formatie zoals vastgelegd in het organisatieplan veiligheidsregio Groningen en de kazernes zoals vastgelegd in het dekkingsplan geen grote wijzigingen voorzien. Uitzondering hierop is het masterplan DEAL. Binnen de DEAL-gemeenten (Delfzijl, Eemsum, Appingedam en Loppersum) is onderzocht welke aanpassingen nodig zijn voor een toekomstbestendige brandweezorg in deze gemeenten. Onderdelen hierin zijn het verbeteren van de dekking in de Eemshaven en in Delfzijl. In het masterplan wordt voorgesteld enkele nieuwe kazernes te bouwen. Op dit moment is het te prematuur om daarvoor iets op te nemen in deze conceptbegroting. Dat zal later dit jaar als eventuele begrotingswijziging separaat worden voorgelegd.

De veiligheidsregio Groningen is een zelfstandige organisatie met een eigen bedrijfsvoering. Bij de start van de organisatie is gerekend met een relatief lage overhead. De overhead wordt zo effectief mogelijk ingezet ten dienste van het primaire proces. De komende periode staat de ontwikkeling van een professionele en innovatieve ondersteuning met behulp van (nieuwe) techniek van onze sectoren en diensten centraal. Daarnaast wordt huisvestingsbeleid ontwikkeld naar aanleiding van het onderzoek naar huisvesting dat in 2014 wordt uitgevoerd in samenspraak met gemeenten.

Per 1-1-2014 is de brandweer in Nederland ondergebracht in 25 regionale brandweerkorpsen. Op een aantal terreinen zoals de Landelijke Meldkamer Organisatie (LMO) en de samenwerking op het gebied van het brandweeronderwijs wordt verder opgeschaald naar een landelijk niveau. Daarbij spelen Brandweer Nederland en het Instituut Fysieke Veiligheid (IFV) een aanjagende en/of coördinerende rol. Daarnaast wordt samenwerking voorzien op het gebied van grootschalig en specialistisch optreden, specialismen op maat, (Brand)veilig leven en de gezamenlijke inkoop. Wij zien zowel binnen het Veiligheidsberaad als bij Brandweer Nederland een tendens tot centralisatie, deze tendens heeft goede, maar ook risicovolle kanten. Wij zijn daarom actief betrokken bij deze landelijke processen, zoeken samenwerking daar waar het de brandweezorg en de crisisbeheersing ten goede komt en vragen nadrukkelijk ruimte voor regionale verschillen.

Vanuit Brandweer Nederland krijgen we in toenemende mate te maken met hogere doorbelastingen, naast de reeds bestaande contributie. Bijvoorbeeld: bijdrage wetenschappelijke raad, bijdrage kwaliteitsbureau Brandweer Nederland, bijdrage organisatie brandonderzoek. Voor 2015 is de verwachting dat dit nog verder uitgebreid zal worden. Ook worden we geconfronteerd met financiële consequenties die voortvloeien uit besluitvorming vanuit het Veiligheidsberaad.

#### *Kaderstellende beleidsnota's*

Beleidsnota	Vastgesteld door	Datum vaststelling
Organisatieplan	Bestuur V&GR	24 mei 2013
Strategische koers brandweer en (multi-)crisisbeheersing	Bestuur Veiligheidsregio	Nog vast te stellen

## Programmaonderdelen

### 3.1.1. Brandweer Groningen

#### Wat willen we bereiken?

De veiligheidsregio Groningen staat voor de uitvoering van een aantal wettelijke taken, zoals beschreven in de Wet veiligheidsregio's en andere relevante wet- en regelgeving en het nakomen van bestuurlijke regionale afspraken. Onze eerste prioriteit ligt bij het uitvoeren van deze taken, waarbij het primaire proces wordt uitgevoerd door onze vakmensen op straat, zoals de toezichthouders en hulpverleners. Zij moeten hun werk goed kunnen uitvoeren en daarin goed ondersteund worden. In 2014 is de organisatie van start gegaan. Daarbij heeft 2014 in het teken gestaan van het inrichten van de organisatie en het op orde brengen van de basis om zo het primaire proces op orde te hebben. In 2015 zal vanuit de basis verder worden gewerkt aan een goede brandweezorg waarbij ruimte is voor het realiseren van de ambities ten aanzien van de ontwikkeling van het vak en de organisatie.

Er zijn vier strategische ontwikkelthema's geformuleerd op basis van de organisatievisie en de ontwikkelingen in de omgeving:

1. contextgericht werken
2. het nieuwe vakmanschap (vernieuwing van de organisatie)
3. aantrekkelijk werkgeverschap
4. maatschappelijk verantwoord bedrijfsvoeren

#### *Contextgericht werken*

Wij kunnen alleen de juiste dingen doen als we in verbinding staan met onze omgeving. Dat doen we door actief naar buiten te treden, onder andere door het voortzetten en aangaan van samenwerking met diverse partners en door gebruik van oude en nieuwe media. Wij hechten veel waarde aan de dialoog met burgers, bedrijven en instellingen en voeren daarom de komende jaren een aantal pilots uit waarin we het gesprek met de bewoners en organisaties in een buurt aan zullen gaan. Daarnaast richten wij ons op actuele maatschappelijke thema's (zoals aardbevingen, brandveiligheid bij ouderen en studenten, etc.) en trends en verzamelen actief gegevens om ons werk nog verder te kunnen verbeteren. Tot slot investeren wij in de jeugd door middel van het stimuleren en faciliteren van de jeugdbrandweer, maar ook door ons te richten op scholen en studenten.

#### *Het nieuwe vakmanschap (vernieuwing van de organisatie)*

Voor ons staat het vak en het vakmanschap centraal. Onze klanten, of dat nou de besturen zijn, bedrijven of burgers, kunnen rechtstreeks zaken doen met onze vakmensen, die weten wat ze doen en op de hoogte zijn van de laatste ontwikkelingen op hun vakgebied. De sector Incidentbestrijding, bestaande uit voornamelijk beroeps en vrijwilligers, vormt een groot deel van onze organisatie. Het vakbekwaam krijgen en houden van deze medewerkers vraagt veel inspanning. Met de uitkomsten van het landelijke project versterking brandweeronderwijs (verwacht eind 2014) gaan wij kijken hoe de noodzakelijke vakbekwaamheid ook in de toekomst gegarandeerd kan worden. Daarnaast onderzoeken wij hoe we de incidentbestrijding nog beter kunnen inrichten en uitvoeren, waar mogelijk met innovatieve middelen. De ontwikkeling van de landelijke meldkamerorganisatie en de uitrol van het landelijke project 'specialismen op maat' vallen ook onder dit thema.

#### *Aantrekkelijk werkgeverschap*

Wij willen een goede werkgever zijn. Een eerste basis daarvoor is gelegd in de vastgestelde moderne arbeidsvoorwaarden. In 2013 is besloten tot instelling van een landelijke brandweerkamer ten behoeve van rechtspositionele wijzigingen en onderwerpen. Wij streven naar een cultuur van verbinding en vertrouwen, waarbij overlegvormen, medezeggenschap en integriteit belangrijke thema's zijn. Onze vakmensen zijn fit en gezond en werken veilig zodat ze hun belangrijke maatschappelijk taak goed kunnen uitvoeren. In 2014 starten wij met de uitvoering van keuringen volgens de nieuwe landelijke methodiek (PPMO). Wij willen ook in de toekomst voldoende gekwalificeerde en gemotiveerde brandweervrijwilligers en –beroeps en zullen daarom onze

ploegchefs zo goed mogelijk faciliteren. We gaan de landelijke visie op vrijwilligheid (2013) vertalen naar onze eigen regio en doen ten aanzien van de beroepsbrandweer onderzoek naar een verbreding van hun takenpakket en werkveld in relatie tot de vernieuwing van de organisatie.

*(maatschappelijk) verantwoord bedrijfsvoeren*

Wij werken vanuit de overtuiging dat we als organisatie een bijdrage kunnen leveren aan de samenleving. Vakmanschap gaat voor ons over het verbeteren van de kwaliteit van het werk voor burgers, bedrijven, medewerkers, bestuur en voor de directe omgeving (milieu, bewoners en bedrijven in de buurt). In onze bedrijfsvoering houden wij, bijvoorbeeld in de keuze van leveranciers, rekening met duurzaamheid, lokale betrokkenheid en maatschappelijke bijdrage. Onderwerpen als groen beleid, goede doelen, open dagen, rondleidingen en (maatschappelijke) stages vallen onder dit thema, evenals sober en doeltreffend organiseren en het actief bestrijden van bureaucratie.

Wat doen we ervoor?

In hoofdzaak leveren we de brandweezorg vanuit 40 posten, drie sectoren en twee ondersteunende diensten zoals vastgelegd in het organisatie- en formatieplan veiligheidsregio Groningen. Dit doen we voor (de inwoners van) de 23 gemeenten. Ten aanzien van het uitvoeren van de BRZO taken doen we dat op Noord Nederlandse schaal zoals vastgelegd in de dienstverleningsovereenkomsten Industriële Veiligheid.

We kiezen voor een integrale benadering van de veiligheidsketen<sup>3</sup> om zo een optimaal (brand-) veiligheidsniveau te bereiken in onze regio. Dit doen wij onder meer door:

- a) Risico gestuurd te werken: Daar waar de risico's het grootst zijn, wordt de meeste capaciteit ingezet. We kijken daarbij ook welke aanpak het meest geschikt is, bijvoorbeeld klassieke toetsingsinstrumenten, preventieve maatregelen of brandveilig leven instrumenten om de bewustwording te verhogen en het gedrag te beïnvloeden. Dit betekent dat we conform de landelijke visie 'Brandweer over Morgen' meer energie zetten op het voorkomen van branden dan we voorheen deden;
- b) Informatie gestuurd te werken. Om op basis van risicosturing te kunnen werken, is inzicht nodig in waar en hoe branden en andere incidenten ontstaan, hoe ze verlopen en wat onze opkomsttijden zijn. Op dit moment is dit inzicht nog onvoldoende en daarom investeren wij in het verbeteren van onze eigen informatiepositie door middel van eigen (brand-)onderzoek en registratie, samenwerking met partners (politie of verzekeraars) en Brandweer Nederland;
- c) Een goede samenwerking met partners, burgers en bedrijven. Wij zetten in op onze samenwerking met o.a. veiligheidsregio's (met name in Noord-Nederland), het Instituut Fysieke Veiligheid en Brandweer Nederland. In het taakveld proactie en preventie geven we opnieuw vorm aan de samenwerking met gemeenten en Omgevingsdienst Groningen. Dit wordt uitgewerkt in een bestuurlijk voorstel. Wij streven naar een goede afstemming met de Omgevingsdienst Groningen en naar een goed evenwicht tussen de beheersbaarheid van taken en de wensen van de individuele gemeenten. Op het gebied van externe veiligheid en BRZO<sup>4</sup> stemmen we ook af met het openbaar ministerie en de inspectie SZW;
- d) Een moderne repressieve organisatie. We leveren brandweezorg vanuit veertig brandweerposten verspreid over de provincie<sup>5</sup>. Wij doen dit al goed, maar richten ons op mogelijkheden om daarbij nog sneller, innovatiever en slimmer te kunnen werken. Opkomsttijden hebben onze aandacht en in 2015 leveren wij een nieuw regionaal dekkingsplan op dat samen met onze doelstelling ten aanzien van risico gestuurd werken, invulling geeft aan een integraal en gefundeerde inrichting van de brandweezorg in onze provincie;

<sup>3</sup> Brandweezorg is onder te verdelen in vijf taakvelden, namelijk: proactie, preventie, preparatie, repressie en nazorg. Deze taken/ schakels zijn met elkaar verbonden (wanneer bijv. de preventie niet in orde is, heeft de repressie daar last van) en vormen samen de veiligheidsketen.

<sup>4</sup> Toezicht en handhaving Besluit Risico's Zware Ongevallen

<sup>5</sup> In de gemeente Eemsmond worden de posten in Usquert en Uithuizermeeden mogelijk opgeheven. Daarvoor in de plaats komt een post in Uithuizen aangevuld met een post in de Eemshaven.

- e) Specialistische taken te herijken. Het Veiligheidsbestuur heeft aangegeven de uitvoering van de specialistische taken waterongevallenbestrijding (specifiek de inzet van duikteams) en bestrijding incidenten met gevaarlijke stoffen (specifiek de inzet van gaspakkenteams) opnieuw tegen het licht te willen houden.<sup>6</sup> De uitkomsten van dit onderzoek zijn input voor een bestuurlijke discussie over hoe we deze taken, binnen de kaders van de wet en van het landelijk beleid, in onze regio in de toekomst willen uitvoeren.
- f) De hoofdstructuur te evalueren. Conform de afspraken met het bestuur wordt de hoofdstructuur van de veiligheidsregio en de gekozen besturingsvorm (gemeenschappelijke regeling VR en gemeenschappelijke regeling PG&Z) voor 1 januari 2016 geëvalueerd.

Het onderdeel 'wat willen we bereiken' en 'wat doen we ervoor' zal worden uitgewerkt in jaarplannen, zowel voor de sectoren en diensten als op lokaal niveau. In elke gemeente in Groningen worden de elementen die ook in de strategische koers van de brandweer en de (multi) crisisbeheersing is opgenomen uitgewerkt en concreet gemaakt in producten en diensten, die passen bij het specifieke risicoprofiel van de betreffende gemeente.

### **3.1.2 Meldkamer**

De Meldkamer Noord Nederland zal overgaan naar de Landelijke Meldkamerorganisatie. De voorbereidingen hiervoor zijn in gang gezet.

#### Wat willen we bereiken?

De alarmcentrale geeft invulling aan haar primaire taken, te weten:

- De aanneming en verwerking van (1-1-2 en automatische brand) meldingen.
- Het alarmeren van brandweereenheden en andere disciplines.
- Zorg dragen voor de communicatie met de brandweereenheden.
- Het ondersteunen van de hulpverleners ter plaatse met relevante informatie.
- Het alarmeren en of oproepen van overige instanties en personen.
- Registratie en verwerking van incidentgegevens en inzetten van de brandweer.

De alarmcentrale brandweer maakt deel uit van de Meldkamer Noord Nederland. De alarmcentrale blijft een verantwoordelijkheid van het bestuur van de veiligheidsregio, maar wordt in samenhang met de regio's Drenthe en Fryslân vormgegeven.

#### Wat gaat de uitvoering van deze activiteiten kosten?

---

<sup>6</sup> Vergadering van Algemeen Bestuur H&OG regeling, oktober 2011.



Begroting Brandweer incl. meldkamer:	Begroting		Mutatie
	2014	2015	2014-2015
Brandweer incl. meldkamer	37.173	37.626	453
Crisisbeheersing	-	-	-
GHOR	-	-	-
Gemeentelijke kolom	-	-	-
<b>Totaal lasten</b>	<b>37.173</b>	<b>37.626</b>	<b>453</b>
Gemeentelijke bijdragen	31.332	31.724	392
Rijksbijdrage BDuR	5.018	5.301	283
Overige bijdragen	823	601	-222
<b>Totaal baten</b>	<b>37.173</b>	<b>37.626</b>	<b>453</b>
Saldo voor reservemutatie	0	0	0
Mutatie reserves:			
toevoeging	-	-	-
onttrekking	-	-	-
<b>Saldo na reservemutatie</b>	<b>0</b>	<b>0</b>	<b>0</b>

- De gemeentelijke bijdrage wordt geïndexeerd met 1,25%. Zie paragraaf 4.7.
- De kosten meldkamer vallen iets lager uit dan 2014.
- De BDuR valt in 2015 hoger uit door aanpassing compensatie BTW van 19% naar 21%.
- In de overige bijdragen is rekening gehouden met het wegvallen van de bijdrage Externe Veiligheid van het Rijk (effect € 200.000 nadelig).

### 3.2 deelprogramma rampenbestrijding en crisisbeheersing 2015

Programma:	Rampenbestrijding en Crisisbeheersing
Portefeuillehouder:	E. Groot
Directeur:	E. van Zuidam

#### *Toelichting*

De multidisciplinaire taken op het gebied van rampenbestrijding en crisisbeheersing maken deel uit van de organisatie Veiligheidsregio Groningen. Deze taken zijn -als programma - binnen de gehele organisatie van Veiligheidsregio Groningen belegd.

Daarnaast heeft Veiligheidsregio Groningen een regie- en platformfunctie voor de multidisciplinaire samenwerking tussen verschillende partners waarmee ten tijde van crises kan of moet worden samengewerkt.

#### *Kaderstellende beleidsnota's*

<b>Beleidsnota</b>	<b>Vastgesteld door</b>	<b>Datum vaststelling</b>
Beleidsplan multidisciplinair Opleiden en Oefenen 2010 – 2012 (verlengd tot en met 2014)	Directiebestuur Crisisbeheersing	3 maart 2010
Beleidsplan Veiligheidsregio 2011 – 2014	Bestuurscommissie Regionale Brandweer en GHOR	9 december 2011
Kaders voor de GRIP in Groningen, Friesland en Drenthe	Directiebestuur Crisisbeheersing	4 oktober 2013
Regionaal Crisisplan	Algemeen Bestuur Veiligheidsregio Groningen	21 februari 2014
Regionaal Risicoprofiel	Bestuurscommissie Regionale Brandweer en GHOR	18 maart 2012

#### Wat willen we bereiken?

De veiligheidsregio Groningen staat voor de uitvoering van de wettelijke taken op het gebied van rampenbestrijding en crisisbeheersing, zoals beschreven in de Wet veiligheidsregio's en andere relevante wet- en regelgeving en het nakomen van bestuurlijke regionale afspraken.

Binnen het programma Crisisbeheersing werken wij samen met onze partners aan een adequate voorbereiding op multidisciplinaire inzet tijdens rampen en crises.

#### Wat doen we ervoor?

Vanuit de organisatie Veiligheidsregio Groningen voeren we de multidisciplinaire taken op het gebied van rampenbestrijding en crisisbeheersing uit binnen de volgende dossiers:

- *Beleid*: ontwikkeling en beheer regionaal risicoprofiel, beleidsplan Veiligheidsregio, beleidsplan Multidisciplinair Opleiden, trainen en oefenen, Noord-Nederlandse afspraken over de GRIP, continuïteit, etc.
- *Planvorming* : regionaal crisisplan, incidentbestrijdingsplan aardbevingen, rampbestrijdingsplannen
- *Multidisciplinaire Opleidingen Trainen en Oefenen (MOTO)* van de hoofdstructuur van de crisisbeheersing op basis van het beleidsplan Multidisciplinair Opleiden
- *Risico- en crisiscommunicatie*: communicatie voor en tijdens crises, stimuleren eigen verantwoordelijkheid burger, inzet nieuwe media
- *Kwaliteitszorg*: evalueren van oefeningen en incidenten, duurzaam lerende organisatie
- *Netcentrisch werken*: beheer en doorontwikkeling van het multidisciplinair informatiemanagement, zowel vakinhoudelijk als organisatorisch
- *Relatiebeheer vitale partners* : onderhouden contacten met vertegenwoordigers vitale infrastructuur
- *Alarmering*: stimuleren van een vlekkeloze alarmering van de hoofdstructuur. Dat doen we door het maken van heldere afspraken en regelmatig uitvoeren van proefalarmeringen.

We werken met onze crisispartners multidisciplinair samen op bovengenoemde dossiers. De partners voeren regie op deze samenwerking in de Regiegroep Crisismanagement en het Directiebestuur Crisisbeheersing.

In het programma Crisisbeheersing bieden we onze partners een platform om - structureel of wanneer het nodig is - samen te werken; crisisbeheersing valt of staat immers met samenwerken en elkaar kennen. Samen werken wij aan een Strategische Agenda waarin wij de prioriteiten voor onze samenwerking in het programma Crisisbeheersing benoemen. De Strategische Agenda dient tevens als basis voor het toekomstig beleidsplan Veiligheidsregio 2015-2018. De Strategische Agenda is naar verwachting tegen de zomer van 2014 beschikbaar en bevat onderwerpen met betrekking tot het verder ontwikkelen van samenwerking tussen de crisispartners (o.a. kennis delen, duurzame verbindingen, ontwikkeling samenwerking met nieuwe partners) en doorontwikkeling crisisorganisatie (o.a. organisatie eenvoudiger en flexibeler maken, aandacht voor inzet medewerkers, rolverdeling burgers, bedrijven en hulpverleners en de relatie tussen crisisorganisatie en 'GRIP-0'/dagelijkse praktijk crisispartners). Ook de ervaringen uit de recente GRIP situaties en de bevindingen van het onderzoeksbureau Crisislab zullen een plek krijgen.

Daarnaast benoemen we in de Strategische Agenda een aantal thema's die in onze gebied specifiek relevant zijn, zoals aardbevingen, water, energie/vitale infrastructuur en zware industrie. Het risico op specifiek aardbevingen vormt voor Groningen een (nieuw) groot risico en de voorbereiding daarop heeft en krijgt daarom op dit moment een hoge prioriteit. Het Rijk heeft ondersteuning toegezegd om de komende jaren tot (verdere) ontwikkeling van kennis te komen.

#### Wat gaat de uitvoering van deze activiteiten kosten?

<b>Begroting Crisisbeheersing en Rampenbestrijding</b>	<b>Begroting</b>		<b>Mutatie</b>
	<b>2014</b>	<b>2015</b>	<b>2014-2015</b>
Brandweer incl. meldkamer	-	-	-
Crisisbeheersing	922	1.327	405
GHOR	-	-	-
Gemeentelijke kolom	-	-	-
<b>Totaal lasten</b>	<b>922</b>	<b>1.327</b>	<b>405</b>
Gemeentelijke bijdragen	418	423	5
Rijksbijdrage BDuR	469	469	-
Overige bijdragen	35	435	400
<b>Totaal baten</b>	<b>922</b>	<b>1.327</b>	<b>405</b>
Saldo voor reservemutatie	-	-	-
Mutatie reserves:			
toevoeging	-	-	-
onttrekking	-	-	-
Saldo na reservemutatie	-	-	-

- De gemeentelijke bijdrage wordt in 2015 ten opzichte van 2014 met 1,25% geïndexeerd. Zie paragraaf 4.7.
- Het Rijk stelt middelen beschikbaar om volgend jaar in het kader van aardbevingsdeskundigheid te investeren.



### 3.3 deelprogramma GHOR

Programma:	Geneeskundige Hulpverleningsorganisatie in de regio (GHOR)
Portefeuillehouder:	M.A.P. Michels
Directeur:	M. ter Harmsel

#### *Toelichting*

Hieronder geven we alleen de opdrachten aan de GHOR Groningen weer. Het is aan de GGD om aan te geven welke activiteiten de GHOR hiertoe uitvoert. Dit is opgenomen in de conceptbegroting van de GGD.

#### *Missie of doelstelling*

Ook in 2015 geeft de GHOR invulling aan haar wettelijke taak omtrent de geneeskundige hulpverleningsorganisatie in de regio. De GHOR coördineert, stuurt aan en heeft de regie op de geneeskundige hulpverlening ('de witte kolom') in het kader van de rampenbestrijding en crisisbeheersing. Daarnaast adviseert de GHOR andere overheden en organisaties. Bij incidenten met een grote maatschappelijke impact heeft de GHOR een rol in de procescoördinatie. De GHOR is dus actief op het snijvlak van publieke gezondheid, zorg en veiligheid. De GGD is uitvoerder van deze taak.

#### Wat willen we bereiken?

- Effectieve en efficiënte coördinatie, aansturing en regie van de geneeskundige hulpverlening in het kader van de rampenbestrijding en crisisbeheersing
- Hoogwaardige advisering van andere overheden en organisaties binnen het taakveld.

#### Wat doen we ervoor?

- de activiteiten zijn beschreven in de beleidsbegroting van de GGD.

#### Wat gaat de uitvoering van deze activiteiten kosten?

Begroting GHOR:	Begroting		Mutatie
	2014	2015	2014-2015
Brandweer incl. meldkamer	-	-	-
Crisisbeheersing	-	-	-
GHOR	1.893	1.770	-123
Gemeentelijke kolom	-	-	-
<b>Totaal lasten</b>	<b>1.893</b>	<b>1.770</b>	<b>-123</b>
Gemeentelijke bijdragen	583	590	7
Rijksbijdrage BDuR	1.260	1.180	-80
Overige bijdragen	50	-	-50
<b>Totaal baten</b>	<b>1.893</b>	<b>1.770</b>	<b>-123</b>
Saldo voor reservemutatie	-	-	-
Mutatie reserves:			
toevoeging	-	-	-
onttrekking	-	-	-
Saldo na reservemutatie	-	-	-

- De gemeentelijke bijdrage wordt in 2014 met 1,25% geïndexeerd. Zie paragraaf 4.7.  
De GHOR wordt in 2015 nog voor € 80.000 gekort op de BDuR.
- De overige opbrengsten worden rechtstreeks via de GGD bedrijfsvoering verrekend

### 3.2 Deelprogramma Gemeentelijke kolom

Programma:	Gemeentelijke Kolom
Portefeuillehouder:	L. Kompier
Directeur:	F. Wiertz

#### *Toelichting*

In 2014 is de regionalisering van de voorbereidende ('koude') taken voor de crisisbeheersing gerealiseerd en worden deze taken uitgevoerd door het Netwerkteam van de Gemeentelijke Kolom. Daarnaast zijn ook de uitvoerende ('warme') taken bij incidenten en crises geregionaliseerd. De 23 gemeenten in de veiligheidsregio Groningen hebben hiertoe gezamenlijk één regionaal Team Bevolkingszorg gevormd.

Het Netwerkteam van de Gemeentelijke Kolom is tijdelijke ondergebracht bij de gemeente Hoogeveen-Sappemeer als centrumorganisatie met als opgave om per 2016 ondergebracht te worden bij de veiligheidsregio Groningen.

Gedurende deze tussenperiode zijn de medewerkers in het Netwerkteam nog in dienst van de gemeenten en worden ze vanuit die gemeenten gedetacheerd naar de (centrumorganisatie van) de gemeentelijke kolom.

#### *Missie of doelstelling*

De Gemeentelijke Kolom realiseert voor en met de 23 gemeenten in de veiligheidsregio Groningen de voorbereidende ('koude') taken voor de crisisbeheersing en de uitvoerende ('warme') taken bij incidenten, rampen en crises. De prestaties die geleverd worden voldoen aan de wettelijke vereisten en de landelijke uitgangspunten die zijn opgenomen in 'Bevolkingszorg op orde'. Daarnaast gelden de kwaliteitscriteria die zijn vastgelegd in het project GROOTER voor de 'warme' organisatie.

De Gemeentelijke Kolom van de veiligheidsregio Groningen levert daarmee een adequaat en effectief regionaal Team Bevolkingszorg bestaande uit regionale expertteams die binnen de veiligheidsregio Groningen snel kunnen worden ingezet om de kwaliteit en flexibiliteit te leveren voor gemeenten. Het doel is dat er tijdens een ramp of crisis snel een goed werkende crisisorganisatie functioneert.

#### Wat willen we bereiken?

- Goede voorbereiding op incidenten, rampen en crises door planvorming, opleiden - trainen - oefenen, advisering, evaluatie en de organisatie van het Team Bevolkingszorg.
- Een adequaat en effectief regionaal Team Bevolkingszorg bestaande uit regionale expertteams die binnen de veiligheidsregio Groningen snel kunnen worden ingezet om de kwaliteit en flexibiliteit te leveren voor gemeenten.

#### Wat doen we ervoor?

- Uitvoering van de gemeentelijke taken ter voorbereiding op incidenten, rampen en crises. Het betreft hier het verzorgen van de monodisciplinaire en het meewerken aan de multidisciplinaire planvorming, advisering, de opleiding, training en oefeningen.
- De organisatie van het Team Bevolkingszorg en de daarbij behorende regionale expertteams.
- De activiteiten zijn beschreven in de Producten en dienstencatalogus, het oefenjaarplan en de werkbegroting van de Gemeentelijke Kolom.



Wat gaat de uitvoering van deze activiteiten kosten?

Begroting Gemeentelijke Kolom:	Begroting		Mutatie
	2014	2015	2014-2015
Brandweer incl. meldkamer	-	-	-
Crisisbeheersing	-	-	-
GHOR	-	-	-
Gemeentelijke kolom	800	967	167
<b>Totaal lasten</b>	<b>800</b>	<b>967</b>	<b>167</b>
Gemeentelijke bijdragen	800	810	10
Rijksbijdrage BDuR	-	-	-
Overige bijdragen	-	-	-
<b>Totaal baten</b>	<b>800</b>	<b>810</b>	<b>10</b>
Saldo voor reservemutatie	-	-157	-157
Mutatie reserves:			
toevoeging	-	-	-
onttrekking	-	157	157
Saldo na reservemutatie	-	-	-

- De gemeentelijke bijdrage wordt in 2015 met 1,25% geïndexeerd. Zie paragraaf 4.7.
- Met ingang van 2014 voert de gemeentelijke kolom haar taken en het financieel beheer zelfstandig uit vanuit een centrumorganisatie in het kader van de regionalisering gemeentelijke processen en taken ("koude taken") crisisbeheersing. De nieuwe organisatie werkt vanuit een netwerkteam. De medewerkers in het netwerkteam zijn in dienst van gemeenten en worden vanuit die gemeenten gedetacheerd naar de (centrumorganisatie van) gemeentelijke kolom. De 23 gemeenten financieren dit netwerkteam in gezamenlijkheid. Voor 2015 is er een gemeentelijke bijdrage van € 810.000 beschikbaar. Het voorstel is het restant van € 157.000 te dekken vanuit de verwachte bestemmingsreserve.

## 4. Paragrafen

### 4.1 Lokale heffingen

Het belangrijkste doel van de veiligheidsregio is de uitvoering van wettelijke taken op het gebied van brandweezorg, rampenbestrijding & crisisbeheersing voor gemeenschappelijke kosten. De voor de uitvoering van deze taken gemaakte kosten worden, onder aftrek van rijksbijdragen, toegerekend aan de deelnemende gemeenten, conform de voor 2015 geldende verdeelsleutel.

### 4.2 Weerstandsvermogen

Het besluit begroting en verantwoording (BBV) schrijft voor dat in de jaarrekening een beoordeling moet worden gegeven van het weerstandsvermogen. Deze beoordeling geeft aan hoe robuust de begroting is. Een robuuste begroting houdt volgens de BBV-voorschriften in dat niet elke financiële tegenvaller in de begroting dwingt tot bezuinigen. De beoordeling van het weerstandsvermogen bestaat uit de volgende componenten:

- I. een inventarisatie van de weerstandscapaciteit;
- II. een inventarisatie van de risico's;
- III. het beleid betreffende de weerstandscapaciteit en de risico's en een beoordeling van het weerstandsvermogen.

#### *I. Weerstandscapaciteit gemeenschappelijke regeling Veiligheidsregio Groningen*

De weerstandscapaciteit bestaat uit de middelen en mogelijkheden waarover de gemeenschappelijke regeling beschikt of kan beschikken om niet begrote kosten te dekken.

Onderstaand overzicht geeft een beeld van de verwachte stand van de reserves waarover het programma Veiligheid van de veiligheidsregio per 31-12-2014 beschikt bij ongewijzigd beleid.

<b>Dienstegalisereserves</b>	<b>Stand 31-12-2014</b>	<b>In weerstands- vermogen</b>
Reserve Veiligheid	748	748
Reserve Gemeentelijke Kolom	100	100
<b>Bestemmingsreserves</b>		
Reserve materieel brandweer	2.011	-
Bestemmingsreserve oefenen Gemeentelijke kolom	57	57
Bestemmingsreserve frictiekosten	0	0
<b>Saldo na reservemutaties</b>	<b>2.916</b>	<b>905</b>

In bovenstaande geprognosticeerde stand is met de volgende mutaties rekening gehouden:

- de resultaatbestemming 2013 conform besluitvorming algemeen bestuur d.d. 9 mei 2014.;
- de voor het boekjaar 2014 begrote mutaties in de reserves;
- de voor het boekjaar 2014 verwachte inzet van de bestemde reserves per einde boekjaar conform hun doelstelling;
- de voor het boekjaar 2014 begrote mutaties in de reserves.

Bestemmingsreserves moeten tot het weerstandsvermogen worden gerekend omdat het Veiligheidsbestuur bevoegd is de bestemming van deze middelen te wijzigen. De bestemmingsreserves vervanging materieel brandweer wordt in bovenstaand overzicht niet tot het weerstandsvermogen gerekend omdat deze (grotendeels) bestemd zijn om de kapitaallasten op de gedane en toekomstige investeringen in het regionaal materieel te kunnen dekken. Het gaat hierbij om activa die door het Rijk zijn geschonken waarvoor vervanging voor eigen rekening gaat komen. Veiligheidsregio Groningen



stelt een meerjareninvesteringsbegroting op, die inzicht moet geven in toekomstige uitputting van deze reserve.

Verwacht wordt dat er geen voorzieningen aanwezig zullen zijn in de gemeenschappelijke regeling Veiligheidsregio Groningen.

## II. Risico's

We monitoren de risico's voor uitvoering van de veiligheidsregio-taken voortdurend in het kader van de begrotingscyclus. Onderstaand overzicht geeft een beeld van de risico's die de gemeenschappelijke regeling Veiligheidsregio Groningen kent, voor de afdekking waarvan geen middelen beschikbaar zijn.

Risico's (* € 1.000)	Actueel vanaf	Bedrag Inc.	Bedrag Struct.	Kans
Ontvlechtingskosten regionalisering brandweer	2013	PM	PM	100%
Toereikendheid BTW compensatie veiligheidsregio: PM	2014		PM	75%
Financiering externe veiligheid	2015		200	90%
Aanpassingen brandweezorg	2014		PM	95%
Werkkostenregeling	2015		200	95%
Beschikbaarheid vrijwilligers	2014		PM	50%
Vervanging materieel brandweer compagnieën	2015		PM	50%
Landelijke ontwikkelingen	2015		PM	100%
Herijking financieringsstromen OOV	2015		PM	100%
Landelijke ontwikkelingen Gemeentelijke Kolom	2015		PM	100%
Totaal			400	

	<b><i>Ontvlechtingskosten regionalisering</i></b>
Programma	Veiligheid
Omschrijving	Als gevolg van de regionalisering zijn er ten aanzien van de ontvlechting van het regionaal bureau ontvlechtingskosten ontstaan. Van deze ontvlechtingskosten is bestuurlijk afgesproken dat zij ten laste zullen worden gebracht van de daartoe bestemde of te bestemmen reserves. In de jaarrekening over 2013 is hiertoe de reserve frictiekosten gevormd ter hoogte van 700.000 euro. Inmiddels zijn de gesprekken met de gemeente Groningen over de hoogte van de ontvlechtingskosten in een afrondende fase. Bij de actualisatie van de begroting over 2014, welke rond de zomer van 2014 wordt verwacht, worden de kosten van ontvlechting nader uiteengezet en vergeleken met de gevormde reserve.
Risico	PM
Kans	100%
Actie	In kaart brengen ontvlechtingskosten

	<b>Toereikendheid BTW compensatie Veiligheidsregio</b>
Programma	Veiligheid
Omschrijving	<p>De invoering van de Wet veiligheidsregio's heeft effect op het BTW- regime. Multidisciplinaire activiteiten, GHOR activiteiten en de meldkameractiviteiten zijn al niet meer BTW compensabel, brandweertaken zijn dat niet meer per 1 januari 2014. Het ministerie van veiligheid en justitie heeft besloten dat dit geen gemeentelijke taken meer zijn. Dit heeft een kostenverhogend effect: zowel de gemeenten als de veiligheidsregio kunnen de BTW op investeringen in roerende en onroerende zaken en de BTW op reguliere exploitatielasten niet meer compenseren. De veiligheidsregio wordt hiervoor gecompenseerd via de BDUR. Deze compensatie zal in 2015 2,3 miljoen euro gaan bedragen.</p> <p>Naar verwachting is deze BTW compensatie de eerste jaren toereikend. Naar mate de veiligheidsregio door de herinvesteringscyclus heen gaat zal moeten blijken of de compensatie ook in meerjarenperspectief voldoende is.</p>
Risico	PM
Kans	75%
Actie	In beeld krijgen meerjareninvesteringsbegroting

	<b>Aflopen programmafinanciering externe veiligheid (2015)</b>
Programma	Veiligheid
Omschrijving	<p>De provincie financiert de taken rondom externe veiligheid vanuit middelen die toegevoegd zijn aan het provinciefonds. Na 2014 is er geen afzonderlijk programma met rijksfinanciering meer. Op dit moment wordt op landelijk niveau overlegd over het wegvallen van dit programma en de mogelijkheid van het continueren of een alternatief. De veiligheidsregio ontvangt ruim 200.000 euro voor de uitvoering van het programma externe veiligheid. Deze middelen komen dus naar alle waarschijnlijkheid te vervallen in 2015. In het AB van 11 april is als uitgangspunt voor de begroting vastgesteld dat het mogelijk wegvallen van deze middelen zoveel mogelijk binnen de begroting opgevangen dient te worden. Hiertoe dient een bestuurlijke afweging gemaakt te worden omtrent de uit te voeren werkzaamheden.</p>
Risico	200.000 euro
Kans	90%
Actie	Bestuurlijke afweging omtrent de activiteiten in het kader van externe veiligheid

	<b>Aanpassingen brandweezorg</b>
Programma	Veiligheid
Omschrijving	<p>Binnen de DEAL-gemeenten (Delfzijl, Eemshaven, Appingedam en Loppersum) is middels een masterplan onderzocht welke aanpassingen nodig zijn voor een toekomstbestendige brandweezorg in deze gemeenten. Onderdelen hierin zijn het verbeteren van de dekking in de Eemshaven en in Delfzijl. Eén van de uitkomsten van dit proces is, dat voor 2015 overgegaan wordt tot de bouw van een nieuwe kazerne in de Eemshaven. De kosten voor huisvesting zijn voor rekening van de gemeente Eemshaven. Ten aanzien van de overige kosten (zoals bemensing) worden in de begroting van 2015 nadere afspraken gemaakt.</p>
Risico	PM
Kans	95%
Actie	In samenwerking met de DEAL-gemeenten verder uitwerken van (de consequenties van) het masterplan.



	<b>Werkkostenregeling</b>
Programma	Veiligheid
Omschrijving	De werkkostenregeling vervangt alle bestaande fiscale regels voor vergoedingen. Maximaal 1,6% (verwacht percentage voor 2015) van het totaalbedrag dat besteed wordt aan personeel (de fiscale loonsom) mag onbelast worden vergoed of verstrekt. Voor vergoedingen boven dit bedrag moet een eindheffing van 80% worden betaald. Voor een aantal vergoedingen voor zakelijk gebruik geldt een gerichte vrijstelling of een nihil-waardering. Dit gaat niet ten koste van de forfaitaire ruimte. De verplichte invoering in 2015 van de werkkostenregeling pakt slecht uit voor organisaties met een groot aantal vrijwilligers in het personeelsbestand omdat de verhouding verstrekkingen versus fiscaal loon veel hoger ligt dan 1,6%. Ook is in het arbeidsvoorwaardenpakket in enkele gevallen (zoals fietsplan) een disclaimer toegevoegd vanwege de invoering van de werkkostenregeling.
Risico	150.000-200.000 euro
Kans	95%
Actie	Voorstellen ontwikkelen om negatieve gevolgen werkkostenregeling te beperken.

	<b>Beschikbaarheid vrijwilligers</b>
Programma	Veiligheid
Omschrijving	Ook in de regio Groningen staat de beschikbaarheid van vrijwilligers onder druk. Door de toenemende kwaliteitseisen en de veranderende samenleving is het lastiger om brandweervrijwilligers te vinden en voor langere tijd te houden. In 2013 is de landelijke visie op vrijwilligheid bij de brandweer aangeboden aan de Minister van Veiligheid en Justitie. Deze visie vormt een basis voor de wijze waarop de brandweer Groningen in de toekomst vrijwilligers wil werven en (ver)binden. Deze ontwikkeling leidt naar verwachting tot hogere wervingskosten en hogere kosten voor opleiden en oefenen door een hoger verloop.
Risico	PM
Kans	50%
Actie	Monitoren en waar mogelijk beïnvloeden van verloop onder vrijwilligers

	<b>Landelijke ontwikkelingen</b>
Programma	Veiligheid
Omschrijving	Als veiligheidsregio worden we verplicht deel te nemen in landelijke ontwikkelingen. Een voorbeeld hiervan is de oprichting van het instituut fysieke veiligheid. In de BDUR zijn middelen meegegeven voor de begroting van dit instituut. Op dit moment is nog niet duidelijk of deze middelen voldoende zijn.  Daarnaast wordt naar verwachting in 2015 de meldkamer overgeheveld naar het Rijk. Op dit moment is nog niet duidelijk wat voor personele, financiële en inhoudelijke gevolgen dit heeft.
Risico	PM
Kans	100%
Actie	Monitoren en waar mogelijk beïnvloeden landelijke besluitvorming

	<b>Vervanging materieel brandweer compagnieën</b>
Programma	Veiligheid
Omschrijving	<p>Het Rijk heeft in het verleden materieel beschikbaar gesteld voor een 1<sup>e</sup> en een 2<sup>e</sup> brandweercompagnie. Het gaat om materieel dat regionaal ingezet kan worden voor grootschalig watertransport.</p> <p>De 2<sup>e</sup> brandweercompagnie heeft het Rijk in 2013 afgeschaft. Het bijbehorende materieel is overgedragen aan de regio. Er zijn geen middelen voor vervanging van dit materieel beschikbaar gesteld. Ter compensatie is alleen een nieuw haakarmvoertuig ter beschikking gesteld. Binnen 3-5 jaar moet besloten worden of we in de regio Groningen deze compagnie in de benen zullen houden. Eén op één vervanging gaat naar verwachting rond de 750.000 euro kosten. Hiervoor zijn geen middelen in de begroting beschikbaar.</p> <p>De 1<sup>e</sup> brandweercompagnie staat ook ter discussie. Het Rijk wil deze ook afschaffen. Dit rijksmaterieel is al zo'n 15-20 jaar oud. De veiligheidsregio's zijn met het Rijk in discussie om het Rijk te bewegen nog één keer voor vervanging te zorgen zodat we weer 20 jaar vooruit kunnen. De vervangingswaarde van dit materieel bedraagt rond de 2 miljoen euro. Als het Rijk niet voor vervanging zorgt, lopen we hier ook binnen 3-5 jaar tegen een vervangingsvraagstuk aan. Hiervoor zijn geen middelen in de begroting beschikbaar.</p> <p>De reserve materieel brandweer bedraagt ruim 2 miljoen euro en kan eenmalig worden ingezet om het probleem te verkleinen.</p>
Risico	PM
Kans	50%
Actie	Monitoren en waar mogelijk beïnvloeden landelijke besluitvorming Problematiek betrekken in nog op te stellen meerjaren investeringsbegroting

	<b>Herijking cluster OOV in gemeentefonds en BDUR</b>
Programma	Veiligheid
Omschrijving	<p>In 2015 worden binnen de Rijksoverheid de financieringsstromen binnen het cluster OOV herijkt. Dit heeft naar verwachting gevolgen voor zowel de hoogte van de BDUR als de middelen die beschikbaar zijn in het gemeentefonds.</p> <p>De resultaten van deze herijking zijn naar verwachting in mei 2015 beschikbaar.</p>
Risico	PM
Kans	100%
Actie	Monitoren en waar mogelijk beïnvloeden landelijke besluitvorming

	<b>Landelijke ontwikkelingen gemeentelijke kolom</b>
Programma	Veiligheid
Omschrijving	<p>In meerjarenperspectief moet voor de gemeentelijke kolom rekening gehouden worden met extra kosten (naar schatting 75.000 euro) vanwege de verplichte afname van landelijk ontwikkelde producten ten aanzien van bevolkingszorg.</p>
Risico	PM
Kans	100%
Actie	Monitoren en waar mogelijk beïnvloeden landelijke besluitvorming

### III. Beleid betreffende weerstandscapaciteit en risico's

De Veiligheidsregio hanteert de volgende begrotingsdiscipline:

- De exploitatie van de Veiligheidsregio bestaat uit gemeenschappelijke taken, gefinancierd volgens de verdeelsleutel middelen cluster OOV in het gemeentefonds. Voor de gemeenschappelijke taken is egalisatie van niet-begrote baten en lasten via een beperkte egalisatiereserve toegestaan. Als de afwijkingen op gemeenschappelijke taken de grenzen van de egalisatiereserve te buiten gaan, worden deze ook met de deelnemende gemeenten verrekend. Het financiële beleid is erop gericht dergelijke nacalculatorische verrekeringen tot een minimum beperkt te houden.
- Binnen de exploitatie van de gemeenschappelijke taken wordt een "gesloten circuits" onderkend. Met gesloten circuit wordt bedoeld dat voor- en nadelen in de exploitatie van een bepaalde activiteit als gevolg van risico's en andere onzekerheden, afgedekt dienen te worden binnen de middelen, die voor deze activiteit beschikbaar zijn. Het volgende gesloten circuit worden onderkend:

<i>Omschrijving</i>	<i>Reden gesloten circuit</i>
Subsidie aardbevingsdeskundigheid	Taken in opdracht van subsidiegever

- Niet-bestede subsidiegelden worden toegevoegd aan de post vooruit ontvangen middelen, waarvan de besteding gebonden is aan de voorwaarden van de subsidiegever.

#### 4.3 Onderhoud kapitaalgoederen

Op dit moment zijn de kazernes eigendom van de gemeenten. Dit betekent dat gemeenten op dit moment verantwoordelijk zijn voor het onderhoud van deze gebouwen. Afhankelijk van de uitkomsten van het huisvestingsonderzoek wordt dit separaat opgepakt. De Veiligheidsregio is wel verantwoordelijk voor het onderhoud van het materieel.

#### 4.4 Financiering

In het treasury-statuuut wordt bepaald dat de Veiligheidsregio haar investeringen in beginsel financiert uit eigen middelen, verkregen uit bijdragen van deelnemende gemeenten.

Voor de overname van het brandweermaterieel is aanvullende financiering aangetrokken. Dit is gebeurt met inachtneming van het treasury-statuuut.

#### 4.5 Bedrijfsvoering

De Veiligheidsregio heeft met ingang van 1 januari 2014 een eigen ondersteunend apparaat. Binnen de diensten Personeels- & Organisatieontwikkeling en Bedrijfsvoering worden alle ondersteunende taken verricht ten aanzien van financiën, personeelszaken, archivering en documentmanagement, facilitaire zaken en informatiemanagement.

#### 4.6 Verbonden partijen

De Veiligheidsregio heeft via de Samenwerkingsovereenkomst MkNN een belang in de Stichting Beheer Openbare Voorziening Meldkamer Noord-Nederland, gevestigd te Drachten. De Stichting MKNN heeft als doel: het verwerven, het beheren en verhuren van een register goed ten behoeve van de Meldkamer Noord-Nederland. Vanaf 2011 is gestart met de activiteiten van de stichting. De stichting is een onderneming zonder winststreven en keert het overgebleven resultaat uit aan de deelnemende partijen.

**FINANCIËLE BEGROTING 2015**

**GEMEENSCHAPPELIJKE REGELING**

**VEILIGHEIDSREGIO**

**GRONINGEN**



## 1. Inleiding

In deze financiële begroting treft u de verdere financiële uitwerking aan van het programmaplan uit de beleidsbegroting. U treft achtereenvolgens aan:

- de exploitatieoverzichten
- het overzicht van incidentele baten en lasten,
- de uiteenzetting van de financiële positie en de toelichting,
- de meerjarenraming en toelichting,

De productbegroting wordt in het najaar uitgewerkt en apart toegezonden.

## 2. Het overzicht van baten en lasten (exploitatieoverzicht) en de toelichting

Bedragen x € 1.000.

Begroting Veiligheidsregio	Begroting		Mutatie
	2014	2015	2014-2015
Brandweer, inclusief meldkamer	37.173	37.626	453
Crisisbeheersing	922	1.327	405
GHOR	1.893	1.770	-123
Gemeentelijke kolom	800	967	167
<b>Totaal lasten</b>	<b>40.788</b>	<b>41.690</b>	<b>902</b>
Gemeentelijke bijdragen	33.133	33.547	414
Rijksbijdrage BDuR	6.747	6.950	203
Overige bijdragen	908	1.036	128
<b>Totaal baten</b>	<b>40.788</b>	<b>41.533</b>	<b>745</b>
<b>Saldo voor reservemutatie</b>	<b>0</b>	<b>-157</b>	<b>-157</b>
Mutatie reserves:			
toevoeging	-	-	-
onttrekking	-	157	157
<b>Saldo na reservemutatie</b>	<b>0</b>	<b>0</b>	<b>0</b>

In bovenstaand overzicht zijn de totale lasten en de totale baten van het programma veiligheid weergegeven. De cijfers van de begroting 2014 betreffen de 4 oktober 2013 in het bestuur vastgestelde begroting voor het jaar 2014.

*Toelichting op verschil tussen begroting 2015 en begroting 2014 per deelprogramma:*

<b>Begroting Crisisbeheersing en Rampenbestrijding</b>	<b>Begroting</b>		<b>Mutatie</b>
	<b>2014</b>	<b>2015</b>	<b>2014-2015</b>
Brandweer incl. meldkamer	-	-	-
Crisisbeheersing	922	1.327	405
GHOR	-	-	-
Gemeentelijke kolom	-	-	-
<b>Totaal lasten</b>	<b>922</b>	<b>1.327</b>	<b>405</b>
Gemeentelijke bijdragen	418	423	5
Rijksbijdrage BDuR	469	469	-
Overige bijdragen	35	435	400
<b>Totaal baten</b>	<b>922</b>	<b>1.327</b>	<b>405</b>
Saldo voor reservemutatie	-	-	-
Mutatie reserves:			
toevoeging	-	-	-
onttrekking	-	-	-
Saldo na reservemutatie	-	-	-

- De gemeentelijke bijdrage wordt in 2015 ten opzichte van 2014 met 1,25% geïndexeerd. Zie paragraaf 4.7.
- Het Rijk stelt middelen beschikbaar om volgend jaar in het kader van aardbevingsdeskundigheid te investeren.



Begroting Brandweer incl. meldkamer:	Begroting		Mutatie
	2014	2015	2014-2015
Brandweer incl. meldkamer	37.173	37.626	453
Crisisbeheersing	-	-	-
GHOR	-	-	-
Gemeentelijke kolom	-	-	-
<b>Totaal lasten</b>	<b>37.173</b>	<b>37.626</b>	<b>453</b>
Gemeentelijke bijdragen	31.332	31.724	392
Rijksbijdrage BDuR	5.018	5.301	283
Overige bijdragen	823	601	-222
<b>Totaal baten</b>	<b>37.173</b>	<b>37.626</b>	<b>453</b>
Saldo voor reservemutatie	0	0	0
Mutatie reserves:			
toevoeging	-	-	-
onttrekking	-	-	-
Saldo na reservemutatie	0	0	0

- De meeste kostenposten zijn geïndexeerd met 1,25%. Zie paragraaf 4.7
- De kosten meldkamer vallen iets lager uit dan 2014.
- De BDuR valt in 2015 hoger uit door aanpassing compensatie BTW van 19% naar 21%.
- In de overige bijdragen is rekening gehouden met het wegvallen van de bijdrage Externe Veiligheid van het Rijk (effect € 200.000 nadelig).

<b>Begroting GHOR:</b>	<b>Begroting</b>		<b>Mutatie</b>
	<b>2014</b>	<b>2015</b>	<b>2014-2015</b>
Brandweer incl. meldkamer	-	-	-
Crisisbeheersing	-	-	-
GHOR	1.893	1.770	-123
Gemeentelijke kolom	-	-	-
<b>Totaal lasten</b>	<b>1.893</b>	<b>1.770</b>	<b>-123</b>
Gemeentelijke bijdragen	583	590	7
Rijksbijdrage BDuR	1.260	1.180	-80
Overige bijdragen	50	-	-50
<b>Totaal baten</b>	<b>1.893</b>	<b>1.770</b>	<b>-123</b>
Saldo voor reservemutatie	-	-	-
Mutatie reserves:			
toevoeging	-	-	-
onttrekking	-	-	-
Saldo na reservemutatie	-	-	-

- De gemeentelijke bijdrage wordt in 2014 met 1,25% geïndexeerd. Zie paragraaf 4.7.
- De GHOR wordt in 2015 nog voor € 80.000 gekort op de BDuR
- De overige opbrengsten worden rechtstreeks via de GGD bedrijfsvoering verrekend

<b>Begroting Gemeentelijke Kolom:</b>	<b>Begroting</b>		<b>Mutatie</b>
	<b>2014</b>	<b>2015</b>	<b>2014-2015</b>
Brandweer incl. meldkamer	-	-	-
Crisisbeheersing	-	-	-
GHOR	-	-	-
Gemeentelijke kolom	800	967	167
<b>Totaal lasten</b>	<b>800</b>	<b>967</b>	<b>167</b>
Gemeentelijke bijdragen	800	810	10
Rijksbijdrage BDuR	-	-	-
Overige bijdragen	-	-	-
<b>Totaal baten</b>	<b>800</b>	<b>810</b>	<b>10</b>
Saldo voor reservemutatie	-	-157	-157
Mutatie reserves:			
toevoeging	-	-	-
onttrekking	-	157	157
Saldo na reservemutatie	-	-	-

- De gemeentelijke bijdrage wordt in 2015 met 1,25% geïndexeerd. Zie paragraaf 4.7.
- Met ingang van 2014 voert de gemeentelijke kolom haar taken en het financieel beheer zelfstandig uit vanuit een centrumorganisatie in het kader van de regionalisering gemeentelijke processen en taken ("koude taken") crisisbeheersing. De nieuwe organisatie werkt vanuit een netwerkteam. De medewerkers in het netwerkteam zijn in dienst van gemeenten en worden vanuit die gemeenten gedetacheerd naar de (centrumorganisatie van) gemeentelijke kolom. De 23 gemeenten financieren dit netwerkteam in gezamenlijkheid. Voor 2015 is er een tekort van € 157.000. Het voorstel is dit tekort aan te vullen vanuit de verwachte bestemmingsreserve van € 157.000.

### 3 Incidentele baten en lasten Veiligheidsregio Groningen

#### Rijksfinanciering aardbevingsdeskundigheid

De Veiligheidsregio heeft in overleg met het Ministerie van Veiligheid en Justitie besloten extra capaciteit in te zetten voor aardbevingsonderzoek. Omdat financiering hiervan binnen de huidige financiële kaders niet mogelijk is, is er vanuit het Rijk geld beschikbaar gesteld. Het gaat hierbij om 2 fte en een budget voor onderzoeken. Totaal gaat het om een bedrag van € 400.000 en een periode van 3 jaar (met ingang van 2014).

### 4. Financiële positie en meerjarenraming

In dit hoofdstuk gaan wij in op diverse, in het besluit begroting en verantwoording voorgeschreven aspecten van de financiële positie en meerjarenraming van de Veiligheidsregio.

#### 4.1 Bestaand en nieuw beleid

Per 1 januari 2014 is de Veiligheidsregio Groningen een zelfstandige gemeenschappelijke regeling.

Wij streven naar een zo stabiel mogelijk financieel meerjarenperspectief voor deze nieuwe organisatie. De regionalisering van de brandweer leidt vanaf 2014 tot een uitzetting van de begroting van de Veiligheidsregio. Het invlechten van de gemeentelijke korpsen leidt tot een uitbreiding van fte's binnen de afdelingen personeelszaken en bedrijfsvoering en daarmee tot een toename van de overheadkosten.

In het regionaliseringstraject is de verdeelsleutel van de kosten onderzocht op duidelijkheid, rechtvaardigheid en toekomstbestendigheid. Het bestuur heeft besloten om in een periode van vijf jaar voor de kosten van de brandweer over te schakelen van een verdeelsleutel naar rato van inwoners naar een verdeelsleutel op basis van bijdrage in het gemeentefonds.

Binnen de veiligheidsregio spelen de volgende ontwikkelingen die van invloed kunnen zijn op het financiële meerjarenperspectief:

- overgang MkNN naar de landelijke meldkamer
- landelijke ontwikkelingen rondom het IFV

We kunnen nog niet aangeven wat de financiële effecten van bovenstaande ontwikkelingen zullen zijn. Over de ontwikkelingen zullen wij u informeren zodra hier meer duidelijkheid over is.

De begroting in meerjarenperspectief bevat per saldo geen voorstellen voor mutaties in de gemeentelijke bijdragen, behoudens de gebruikelijke indexeringen voor loon- en prijsontwikkelingen. Hiervoor hebben wij 1,5% gehanteerd.

#### 4.2 Vaste arbeidskosten gerelateerde verplichtingen

In de BBV is opgenomen dat voorzieningen moeten worden getroffen voor aan arbeidskosten gerelateerde voorzieningen zoals bijvoorbeeld wachtgeldpremies en vakantiegeld, tenzij het gaat om arbeidskosten gerelateerde verplichtingen van een jaarlijks vergelijkbaar volume.

De Veiligheidsregio heeft vanaf 2014 voor het eerst zelf personeel in dienst. Van over te nemen wachtgeldregelingen is geen sprake. Vakantiegeld wordt achteraf betaald in de maand mei. Binnen de Veiligheidsregio hebben we verder te maken levensloopkosten van repressief brandweerpersoneel. De totale kosten in meerjarenperspectief zijn stabiel en wij stellen voor deze jaarlijks in de exploitatiekosten te verwerken.

#### 4.3 Investerings

Het vervangingsinvesteringsvolume voor 2015 komt naar verwachting uit op circa 2 miljoen euro. Dit gebaseerd op de meerjaren investeringsbegrotingen van de gemeentelijke korpsen en het direct vervangen



van materieel bij einde afschrijvingstermijn. Het gaat om vervangingsinvesteringen in voertuigen en materieel. Huisvesting is buiten beschouwing gelaten.

#### 4.4 Financiering

In het treasury-statuuat wordt bepaald dat de Veiligheidsregio haar investeringen in beginsel financiert uit eigen middelen, verkregen uit bijdragen van deelnemende gemeenten.

Voor de overname van het brandweermaterieel is aanvullende financiering aangetrokken. Dit is gebeurt met inachtneming van het treasury-statuuat.

#### 4.5 Verloop reserves

In de paragraaf 'weerstandvermogen' van de beleidsbegroting is al een beoordeling gegeven van de weerstandscapaciteit in relatie tot de beschreven risico's.

In dit en het volgende onderdeel gaan we nader in op het geprognosticeerde verloop van de afzonderlijke reserves en voorzieningen, zoals dat blijkt uit het 'verloopoverzicht reserves en voorzieningen'.

- De algemene egalisatiereserve van de veiligheidsregio heeft als doel onvoorziene schommelingen in de exploitatie op te vangen.
- De bestemmingsreserve materieel brandweer werd tot 2014 jaarlijks gevoed met een gemeentelijke bijdrage van rond de 250 duizend euro. Tegelijkertijd werd een onttrekking aan de reserve begroot voor afschrijvingskosten op de investeringen voor de specialismen. De dotatie en de onttrekking hielden elkaar nagenoeg in evenwicht. Vanaf 2014 nemen we de kapitaallasten voor de investeringen in specialismen mee in de exploitatierekening. De reserve materieel brandweer blijft in stand voor het vervangen van eenmalig geschonken Rijksmaterieel.
- De bestemmingsreserve en egalisatiereserve Oefenen gemeentelijke kolom is bestemd voor incidentele kosten binnen het netwerkteam gemeentelijke kolom.

#### 4.6 Verloop voorzieningen

De Veiligheidsregio beschikt niet over voorzieningen. Bij eventuele toekomstige overname van huisvesting zal met overdragende gemeenten over het meegeven van onderhoudsvoorzieningen worden gesproken.

#### 4.7 Meerjarenraming en toelichting

Op basis van extrapolatie volgt hierna de meerjarenraming conform de voorschriften van het besluit begroting en verantwoording hieromtrent. Per programma zijn de baten, lasten en het saldo daartussen per jaar geraamd. De meerjarenraming sluit aan bij de ontwikkelingen zoals die in het voorgaande zijn geïnventariseerd en beschreven.

In deze begroting is uitgegaan van een nominale ontwikkeling van 1,25% voor het jaar 2015 voor de bestaande veiligheidsregio onderdelen. Deze nominale ontwikkeling is gebaseerd op een actuele schatting van de loonkosten, werkgeverslasten opgevraagd bij de gemeente Groningen en index IMOC bij het CEP.

Indexatie kosten VRG 2015			Aandeel
Verwachte loonstijging	1,50%		
Verwachte sociale lasten mutatie	0,50%		
Pensioenpremie	-1,00%		
Totaal verwachte salarismutatie		1,00%	50%
Verwachte index materiale overheidsconsumptie (IMOC)*		1,50%	50%
Te hanteren		1,25%	

Onderstaand overzicht geeft de meerjarenraming voor de periode 2014 – 2017 weer. In de jaren na 2014 is voor de gehele begroting voorlopig een index gehanteerd van 1,5 %, overeenkomstig onze verwachting ten aanzien van kostenstijgingen.

<b>Meerjarenraming 2015-2018 Veiligheid</b>				
<b>Gehanteerde index V&amp;GR (Index 2014);</b>	<b>1,25 %</b>	<b>1,50 %</b>	<b>1,50 %</b>	<b>1,50 %</b>
	<b>Begroting 2015</b>	<b>Begroting 2016</b>	<b>Begroting 2017</b>	<b>Begroting 2018</b>
Totaal lasten voorgaand jaar		41.532	42.035	42.546
Nominale compensatie gemeentelijke bijdrage		503	511	518
Bezuinigingen				
<b>Totaal lasten</b>	<b>41.703</b>	<b>42.035</b>	<b>42.546</b>	<b>43.064</b>
Totaal gemeentelijke bijdrage voorgaand jaar		33.547	34.050	34.561
Nominale compensatie gemeentelijke bijdrage		503	511	518
Rijksbijdrage (BDUR) voorgaand jaar		6.950	6.950	6.950
Overige opbrengsten		1.035	1.035	1.035
<b>Totaal baten</b>	<b>41.546</b>	<b>42.035</b>	<b>42.546</b>	<b>43.064</b>
<b>Saldo voor reservemutaties</b>	<b>-157</b>	<b>0</b>	<b>0</b>	<b>0</b>
Mutaties reserves				
-toevoeging				
-Onttrekking	157			
<b>Saldo na reservemutaties</b>	<b>-</b>	<b>-</b>	<b>-</b>	<b>-</b>

# **BIJLAGEN**

	Inwoners 1 januari 2014	GHOR		Crisis beheersing	Gemeentelijke Kolom		Brandweer incl. meldkamer	Totaal gemeentelijke bijdrage Veiligheidsregio in 2015	Vergelijkbaar begroting 2014
Inwonerbijdrage 2014-actueel		1,00		0,72	1,37		Verdeelsleutel		
Nominale compensatie	1,25%	0,01		0,01	0,02		separaat toegelicht en excl.		
Inwonerbijdrage 2015-primitief		1,01		0,73	1,39		huusvestingskosten		
Appingedam	12.049	12.212	8.759	16.750	518.897	556.618		545.247	
Bedum	10.475	10.617	7.615	14.562	421.617	454.410		454.934	
Bellingwedde	8.908	9.028	6.476	12.384	420.408	448.296		430.350	
De Marne	10.205	10.343	7.419	14.187	663.398	695.347		693.831	
Delfzijl	25.686	26.033	18.673	35.708	1.407.469	1.487.882		1.541.467	
Eemsumond	15.910	16.125	11.566	22.117	940.054	989.863		896.337	
Groningen (gemeente)	198.108	200.785	144.020	275.402	13.840.051	14.460.257		13.947.436	
Grootegeast	12.193	12.358	8.864	16.950	428.589	466.761		453.510	
Haren	18.790	19.044	13.660	26.121	847.548	906.372		922.476	
Hoogezand-Sappemeer	34.360	34.824	24.979	47.766	1.513.491	1.621.060		1.633.939	
Leek	19.607	19.872	14.254	27.257	787.523	848.905		848.261	
Loppersum	10.181	10.319	7.401	14.153	537.162	569.035		588.746	
Marum	10.350	10.490	7.524	14.388	454.973	487.375		491.622	
Menterwoldde	12.250	12.416	8.905	17.029	567.898	606.249		616.611	
Oldambt	38.558	39.079	28.031	53.602	2.037.781	2.158.493		2.237.319	
Pekela	12.733	12.905	9.257	17.701	585.210	625.073		663.674	
Slochteren	15.535	15.745	11.294	21.596	817.086	865.720		885.317	
Stadskanaal	32.793	33.236	23.840	45.588	1.279.886	1.382.549		1.367.692	
Ten Boer	7.465	7.566	5.427	10.378	320.174	343.545		343.685	
Veenland	27.795	28.171	20.206	38.640	1.195.144	1.282.161		1.297.502	
Vlagtwedde	15.899	16.114	11.558	22.102	689.987	739.761		712.308	
Winsum	13.843	14.030	10.064	19.244	608.130	651.467		658.628	
Zuidhorn	18.767	19.021	13.643	26.089	841.305	900.057		902.007	
Totaal	582.460	590.330	423.434	809.714	31.723.779	33.547.257		33.132.898	



	Regionale Brandweer (incl. piketregeling)	Meldkamer	Overhead/PPMO	Invlechting gemeentelijke korpsen	Kosten brandweer in 2015 Totaal	Gemeentefonds 2015	in %	Kosten brandweer 2015
<b>Inwonerbijdrage 2014-actueel</b>	<b>5,56</b>	<b>1,92</b>						
Nominale compensatie 1,25%	0,07	0,02	Verdeelsleutel: kosten ruime 2012, excl overhead	na indexering	Voor wijziging verdeelsleutel	update februari 2014		In vijf jaar over naar verdeelsleutel gemeentefonds 40% verveert
<b>Inwonerbijdrage 2015-primitief</b>	<b>5,63</b>	<b>1,94</b>	huusvestingskosten					
Appingedam	67.830	23.423	77.993	381.668	550.913	618.160	1,69%	518.897
Bedum	58.969	20.363	64.093	315.602	459.028	470.557	1,29%	421.617
Bellingwedde	50.148	17.317	58.788	309.730	435.983	528.736	1,45%	420.408
De Marne	57.449	19.839	103.896	522.313	703.497	738.752	2,02%	663.398
Delfzijl	144.599	49.934	234.045	1.104.558	1.533.135	1.465.829	4,01%	1.407.469
Eemshond	89.565	30.929	114.129	698.808	933.431	1.286.923	3,52%	940.054
Groningen (gemeente)	1.115.249	385.122	2.189.082	10.540.676	14.230.129	16.754.413	45,79%	13.840.051
Grootegast	68.640	23.703	62.880	301.576	456.799	528.485	1,44%	428.589
Haren	105.778	36.528	134.874	647.133	924.313	912.130	2,49%	847.548
Hoogezand-Sappemeer	193.430	66.796	238.480	1.151.199	1.649.905	1.647.198	4,50%	1.513.491
Leek	110.378	38.116	120.377	583.442	852.312	894.924	2,45%	787.523
Loppersum	57.314	19.792	92.090	425.767	594.963	530.987	1,45%	537.162
Marum	58.265	20.120	70.935	345.703	495.024	498.358	1,36%	454.973
Menterwolde	68.961	23.814	90.511	437.924	621.210	604.296	1,65%	567.898
Oldambt	217.062	74.957	324.573	1.618.833	2.235.425	2.081.286	5,69%	2.037.781
Pekela	71.680	24.753	103.764	464.612	664.810	536.584	1,47%	585.210
Stochteren	87.454	30.200	130.957	643.054	891.666	852.550	2,33%	817.086
Stadskanaal	184.608	63.750	187.502	934.495	1.370.355	1.515.868	4,14%	1.279.886
Ten Boer	42.024	14.512	51.191	240.652	348.379	353.087	0,97%	320.174
Veenendaal	156.472	54.033	187.344	907.424	1.305.273	1.298.203	3,55%	1.195.144
Vlagtwedde	89.503	30.908	94.916	497.764	713.091	888.821	2,43%	689.987
Winsum	77.929	26.911	100.516	460.780	666.136	651.140	1,78%	608.130
Zuidhorn	105.649	36.483	128.314	640.836	911.283	930.352	2,54%	841.305
<b>Totaal</b>	<b>3.278.964</b>	<b>1.132.304</b>	<b>4.961.250</b>	<b>24.174.549</b>	<b>33.547.060</b>	<b>36.587.639</b>	<b>100%</b>	<b>31.723.779</b>

