

VERANDERENDE

CONTEXT

ACTUALISATIE REGIOVISIE GRONINGEN-ASSEN 2013

BLIJVENDE

PERSPECTIEF





Groningen

Skyline van Groningen.

Voorwoord

De Regio Groningen-Assen is in een nieuwe fase beland. De context waarin we opereren is sterk veranderd. Minder economische groei, minder middelen en minder behoefte aan ontwikkeling van woningbouwlocaties en bedrijventerreinen.

Moeten we nu ook minder gaan samenwerken in de regio?
Nee!

De grensoverschrijdende samenwerking creëert veel waarde voor onze burgers, bedrijven en gemeenschappen. We hebben een bruisend stedelijk netwerk, dooraderd met fraaie natuur en prachtige landschappen. We ontwikkelen een hoogwaardig verkeerssysteem. We hebben een samenhangend woningbouwprogramma en we versterken de positie van de regio als economische hot spot van Noord Nederland.

De ambitie blijft onveranderd hoog, maar we moeten dat blijvend perspectief wel gaan plaatsen in de veranderde context.

Dat betekent een herijkte inhoudelijke agenda, een aangepast, financieel houdbaar meerjareninvesteringsprogramma en minder bestuurlijke en ambtelijke drukte. Hiermee kunnen we via een ander groei- en ontwikkelpad in gezamenlijk verband blijven werken aan een florerende regio.

De Stuurgroep ziet deze actualisatie van de Regiovisie als de basis voor een gezonde verdere ontwikkeling van onze regio.

William Moorlag

- Voorzitter van de Stuurgroep Regio Groningen-Assen

“Benutten en uitbouwen
van economische kansen en
versterken van de kwaliteit.”

INHOUD

–

VISIE

1

2

03

VOORWOORD

07

VOORAF

09

COLUMN

11

VISIE

12

TUSSEN 1998 EN 2013;
TERUGBLIK, CONTEXT
EN PERSPECTIEF

16

INHOUD VAN
DE REGIONALE
SAMENWERKING

“De geformuleerde speerpunten
vertalen wij in een praktische agenda.”

					
19	21	27	30	32	36
AGENDA	UITVOERINGSAGENDA REGIO GRONINGEN-ASSEN 2013 E.V.	BESTUURLIJK OVERLEG REGIO GRONINGEN- ASSEN	FINANCIËN	VERVOLG EN PLANNING	BIJLAGE



Groningen

Instappen bij het
hoofdstation Groningen.

Vooraf

Aanleiding

De bijzondere kracht van de Regio Groningen-Assen ligt in de vrijwillige samenwerking tussen gemeentes en provincies. De samenwerking is een middel om gezamenlijke doelen te bereiken. Kortom: de regio, dat zijn wij zelf. Wij werken samen op basis van een sterke inhoudelijke visie en vanuit de overtuiging dat grensoverschrijdend denken en handelen bijdraagt aan het bereiken van onze gezamenlijke doelen. Een samenwerking met een dynamisch karakter.

Juist vanwege dat dynamische karakter is afgesproken om minstens eens per vier jaar onze samenwerking te evalueren en zo nodig de koers bij te stellen. De meest recente actualisatie was in 2009. Anno 2013 is het opnieuw tijd voor een terugblik op de afgelopen jaren. Naast deze formele aanleiding vraagt zeker ook de nieuwe realiteit tot bezinning op inhoud, vorm en werkwijze van de samenwerking.

Beoogd resultaat

In oktober 2012 werd in de Stuurgroep Regio Groningen-Assen voor deze actualisatie het volgende projectresultaat afgesproken: “Een agenda voor het samenwerkingsverband voor de komende jaren met waar mogelijk en nodig een aanzet voor operationalisering. Dit op basis van een beschouwing van het recente verleden en huidige en te verwachten maatschappelijke ontwikkelingen. En dit

ook met oog voor de realiteit van de bestuurlijke constellatie. Sober en doelmatig. Gevraagd wordt ook om het bijgestelde toekomstperspectief te vertalen naar een vernieuwde organisatie en benodigde instrumenten, waaronder een financieel perspectief (actualisatie MIP)”.

Totstandkoming

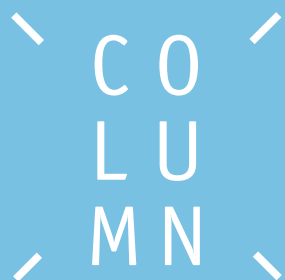
De eerste aanzet voor de actualisatie bestond uit een discussienotitie, die in februari 2013 in de Stuurgroep tussentijds is besproken. Vervolgens behandelde het Dagelijks bestuur op 8 maart 2013 de oogst tot dan toe. Op 12 april heeft de Stuurgroep zich over de eerste concept-actualisatie kunnen uitspreken. Op 14 juni heeft de Stuurgroep het eindconcept vastgesteld. Op 2 september heeft een bijeenkomst plaatsgevonden met raads- en statenleden waarin het concept rapport is toegelicht en gelegenheid is geboden voor het stellen van vragen en maken van opmerkingen. De reacties van die avond zijn in het rapport verwerkt. Op 9 september heeft de Stuurgroep het rapport vrijgeven voor besluitvorming in de raden en staten.

Naast de actualisatie, waar deze notitie de weerslag van is, is er een evaluatie uitgevoerd over de periode 2008-2013. De resultaten hiervan zijn in een afzonderlijk document beschikbaar.



Assen

TT-baan in Assen.



De regio leeft

De ruimtelijke en economische vraagstukken van vandaag en morgen stoppen niet bij gemeente- of provinciegrenzen. Vanuit dat besef is de samenwerking in de Regio Groningen-Assen ontstaan. De kracht van deze samenwerking bewijst zich juist nu – in tijden van een economische recessie, demografische krimp, toenemende werkloosheid en onzekerheid. De maatschappij is in transitie. De rol van de overheid verandert, maar het perspectief blijft hetzelfde. Samen willen we werken aan een sterke regio waarin een half miljoen mensen met veel plezier kunnen blijven wonen, werken en leven.

Goede bereikbaarheid over de weg, het spoor, door de lucht en via het water is een absolute randvoorwaarde voor het economisch functioneren van onze regio. De Regio Groningen-Assen heeft een belangrijke functie als economisch kerngebied in Noord-Nederland. Zowel voor de inwoners en ondernemers in de regio als daarbuiten is het van buitengewoon groot belang dat Groningen-Assen deze positie behoudt en verder ontwikkelt.

De gevolgen van de krimp worden steeds meer zichtbaar. Een sterke regio kan uitgroeien tot een vangnet, maar dat gaat niet vanzelf. Daarvoor moeten we over onze schaduw heen-stappen. We moeten gezamenlijke afspraken durven maken over de benodigde bereikbaarheidsmaatregelen, de kwaliteit van het landschap, de economische agenda en de monitoring van de woningbouwafspraken. In tijden van recessie zijn plechtankers nodig om niet op drift te raken. De regio houdt ons in hetzelfde schuitje en houdt ons schip op koers.

We staan aan de vooravond van een ingrijpende bestuurlijke herinrichting. Lokale overheden krijgen steeds meer taken toebedeeld, maar de uitvoering ervan vindt plaats met minder geld en mensen. Als niemand het meer alleen kan, is samenwerking het logische en noodzakelijke antwoord. Meer dan ooit. Deze actualisatie van de Regiovisie geeft er vorm en inhoud aan.

“Als niemand het meer alleen kan, is samenwerking het logische en noodzakelijke antwoord.”

LEES- WIJZER

Deze notitie bestaat uit twee delen: de Visie en de Agenda.

De Visie geeft, na een kort historisch overzicht, een algemene schets van waar de regio en de regionale samenwerking op dit moment staat. Wij gaan in op actuele ontwikkelingen, op het perspectief en de betekenis van de regio Groningen-Assen en op het blijvende belang van regionale samenwerking. Op basis daarvan benoemen wij de speerpunten voor het werken in de Regio Groningen-Assen (verder ook aangeduid met RGA) voor de komende periode.

De geformuleerde speerpunten vertalen wij in een praktische agenda. Dit deel gaat onder andere in op de organisatorische en financiële aspecten. Daarbij brengen wij een onderscheid aan tussen wat door het samenwerkingsverband moet worden aangepakt (coördineren) en waar RGA vooral agenderend (stimuleren) zal kunnen werken. RGA doet: zijn de onderwerpen die het samenwerkingsverband zelf oppakt. RGA agendeert: zijn die dingen die ze van anderen verwacht.

In de bijlage gaan wij kort in op relevante trends en ontwikkelingen.





1 Tussen 1998 en 2013; terugblik, context en perspectief

1.1 Ontwikkeling van regionale samenwerking

De samenwerking in de regio Groningen-Assen is gestart als reactie op de Vierde Nota Ruimtelijke Ordening (1988). In het rijksbeleid kreeg het versterken van nationaal sterke punten meer nadruk. Onze regio pakte dat op met het 'stedelijk knooppunt Groningen', ingebed in de regio Groningen-Assen. Daarnaast speelde in die tijd een slepend debat over (provinciegrensoverschrijdende) herindeling, waar de vrijwillige samenwerking RGA uiteindelijk een passend antwoord op bleek te zijn.

Er is destijds bewust gekozen om het bestuurlijk model vanuit een vrijwillige en inhoudelijke georiënteerde samenwerking vorm te geven. Alle deelnemers behouden hun eigen bevoegdheden en verantwoordelijkheden volledig. Gemeenteraden en Provinciale Staten hebben daarom altijd het laatste woord in besluitvorming.

Mede op verzoek van het Rijk hebben wij aan deze samenwerking medio jaren '90 inhoudelijk en organisatorisch invulling gegeven. In november 1996 werd op basis van een eerste integrale uitwerking van de Regiovisie Groningen-Assen een convenant gesloten tussen gemeenten en provincies. Centraal hierin stonden twee thema's. Enerzijds het versterken van de nationale en interprovinciale betekenis van de stad Groningen, van de regionale positie van Assen en van de rol van omliggende kernen als schakel tussen stad en land, en anderzijds het realiseren van een efficiënte verkeer- en vervoersstructuur en een samenhangende opgave voor woningbouw, natuur en landschap.

Kort en bondig werd dit samengevat in twee hoofddoelstellingen:

1. Benutten en uitbouwen van economische kansen.
2. Versterken en benutten van de gebiedskwaliteit.

In 2004 werd de visie voor het eerst fundamenteel inhoudelijk geactualiseerd. Onder het motto 'grotere selectiviteit en verscheidenheid van kwaliteiten' kozen wij ervoor sterker in te zetten op het bundelen van wonen en werken in de zogeheten T-structuur en, parallel daaraan, op het behouden van de natuurlijke en landschappelijke gebiedskwaliteiten. Dit resulteerde in regionale en lokale ontwerpogaven als 'Regiopark' en 'Voorinvesteren in het landschap voor toekomstige woningbouw' en daaruit afgeleide uitvoeringsprogramma's.

In de evaluatie van 2008/2009 hebben wij onder meer vastgesteld dat er meer van buiten naar binnen gewerkt moest worden en dat een grotere betrokkenheid van de stakeholders nodig was. Dit was het startsein voor een economische agenda, een kwaliteitsimpuls voor het landschap en meer aandacht voor profilering. Daarnaast besloten wij om middelen vrij te maken om de positie van de niet-stedelijke gemeenten te versterken.

1.2 De oogst van de afgelopen jaren

De oogst van onze samenwerking kan voor een deel worden afgemeten aan de vele concrete projecten die er de afgelopen periode zijn geweest. Deze projecten hebben het samenwerkingsverband een praktisch en herkenbaar gezicht gegeven. Geen woorden, maar daden en die daden zijn er teveel om hier op te sommen. Wat dat betreft heeft de samenwerking haar bestaansrecht meer dan bewezen.

Minder zichtbaar, maar van minstens, zo niet groter belang, is de aantoonbaar geïntensiverde afstemming en samenwerking op het gebied van beleid. Deze samenwerking heeft geleid tot een gemeente- en provinciegrensoverschrijdende, integrale aanpak van wonen, werken, mobiliteit en landschap.

We hebben geïnvesteerd in het verzilveren van gezamenlijke kansen, in het oplossen van gezamenlijke problemen en in het

met elkaar omgaan als partners in plaats van concurrenten.

Op basis daarvan zijn wij erin geslaagd om rijksmiddelen van substantiële omvang naar onze regio te halen. Ook konden wij een gezamenlijk beroep doen op Europese middelen, waarmee wij konden investeren in het verbeteren van de kwaliteit van de regio. Het samenwerkingsverband heeft verder haar waarde getoond in de regionale afstemming van woningbouw en bedrijventerreinen. Doel hierbij was het beperken van onderlinge concurrentie en het beheersbaar houden van verliezen. De regionale samenwerking heeft geleid tot afspraken over de kwantiteit en de kwaliteit van nieuwbouw en bedrijventerreinen. In vergelijking met andere regio's kan dit resultaat in deze crisistijd als uitzonderlijk positief worden betiteld.

Aanzienlijke stappen zijn gezet, met zichtbare resultaten.

Wij kunnen trots zijn op deze resultaten en de afspraken en het proces tot afstemming van woningbouw- en bedrijventerreinen. Het nut van de regionale samenwerking staat in die zin ook niet ter discussie. De vraag is wel of de veranderende omstandigheden om een andere koers vragen.

1.3 Veranderende context

In september van 2008 viel de bank Lehman Brothers om en kreeg de financiële crisis en vervolgens ook de recessie Nederland in zijn greep. Vijf jaar later is duidelijk geworden dat daarmee de context voor de regionale samenwerking veranderd is. De nieuwbouw van woningen is stilgevallen. De verkoop van bedrijventerreinen en kantoren is teruggelopen. De werkloosheid stijgt. Consumenten en bedrijven houden de hand op de knip. Inmiddels is het inzicht doorgebroken dat er niet alleen sprake is van conjuncturele effecten. Ons aanbod van kantoren, winkels en bedrijventerreinen is te ruim gebleken en voor onder meer woningbouw is er nog een grote reserveplancapaciteit. Er is een vragersmarkt ontstaan waarin uiterst kritisch naar de kwaliteit van het aanbod wordt gekeken. In financieel opzicht zijn toekomstige

rendementen niet meer zo zeker als voorheen. Deze noodzakelijke correctie van de 'leencapaciteit' van de financiële instellingen beperkt de komende jaren de financiële armslag van bedrijven, bewoners en overheden aanzienlijk. Daarbij komt een verder decentraliserende en bezuinigende overheid.

Andere belangrijke trends zijn toenemende aandacht voor verantwoord energiegebruik, een afnemend contrast tussen stad en land, toenemende behoefte aan herkenbaarheid van plaats en regio en de opkomst van nieuwe vormen van economie en werkgelegenheid.

Het jaar 2013, kortom, biedt in veel opzichten een ander kader dan het jaar 2008.

1.4 Blijvend perspectief

De context mag dan drastisch veranderd zijn, de betekenis van en het perspectief voor de regio Groningen-Assen zijn blijvend. Groningen-Assen zal ook de komende decennia een groeiende bevolking kennen. De concentratie van werk, opleiding en voorzieningen zet zich door. De werkgelegenheid zal zich vooral concentreren in de beide steden, met als gevolg dat de dagelijkse pendel naar de steden toeneemt en dat stedelijke voorzieningen beter bezocht worden. De invloedssfeer van de steden groeit naarmate het landelijk gebied krimpt. De sociaal-demografische ontwikkelingen trekken zich weinig aan van de bestuurlijke regio. De regio Groningen-Assen zal dan ook meer een regio zonder harde grenzen moeten zijn. Het gaat om één complementair functionerend, samenhangend systeem, met de steden als kloppend hart.

Voor de gehele Noordelijke regio neemt het belang van een gezond economisch kerngebied alleen maar toe. Daarmee blijft de betekenis van de ontwikkeling van Groningen-Assen onveranderd groot. Nieuwbouw en uitbreiding van woningen, winkels en



“Het gaat om één complementair, samenhangend systeem, met de steden als kloppend hart.”

bedrijventerreinen is de komende jaren weliswaar minder aan de orde, maar samenwerken aan de verbindingen én de kwaliteit van stad en land misschien wel des te meer. Op het moment dat de economie weer aantrekt, is het van belang om te beschikken over een kwalitatief aanbod dat de toenemende, maar veranderde, vraag kan bedienen. En wel op zo'n manier dat in de regionale samenwerking het 'gunnen' boven het 'concurreren' verheven blijft.

1.5 Regionale samenwerking anno 2013

In een gebied waar voor bewoners, bedrijven en activiteiten de gemeente- en provinciegrenzen er nauwelijks toe doen, zullen individuele overheden gezamenlijk moeten handelen. Juist in deze tijd van onzekerheid, stilvallende ontwikkeling en schaarser wordende middelen is het bundelen van onze kracht en het 'over de eigen schaduw heen stappen' van eminent belang. Het vooruitzicht van de toekomstige gemeentelijke herindeling (lees: schaalvergroting) doet daar niets aan af. Zodra de herindelingsplannen concreet vorm en inhoud krijgen, kan de regiovisie daaraan alsnog worden geijkt.

De inhoud is leidend voor onze toekomstige regionale samenwerking. Het 'blauwdrukdenken' (waarbij de overheid langetermijndoelen oplegt) en de uitrol van grote gebiedsontwikkelingen behoren naar alle waarschijnlijkheid tot het verleden. Dat geldt ook voor omvangrijke programma's voor bijvoorbeeld natuur, landschap en water. Het wordt de kunst om met gerichte, samenhangende interventies en injecties meer met minder te doen. Daarvoor zijn uitwisseling en samenwerking onmisbare voorwaarden.

Ook de veranderde financiële context is een gegeven. Het is de opgave om op de meest efficiënte manier met menskracht en middelen om te gaan en om organisaties aan te passen aan de actuele uitdagingen. Met een minder brede agenda, een aangepaste werkwijze, een opdracht om efficiënt en effectief te

werken en een adaptieve benadering. Kortom: een organisatie die zich richt op de speerpunten, die het vuur van de samenwerking brandend houdt en die bij nieuwe kansen actie organiseert en mobiliseert. Daarbij is een cruciale rol en samenwerking weggelegd voor en met de stakeholders in de regio. Uiteraard is zo'n organisatie optimaal flexibel ingericht (ook qua financiën).

In Europa neemt het belang van de regio alleen maar toe. Uiteraard blijft er veel te doen op het niveau van de lidstaten, maar voor zaken als 'regionale ontwikkeling' wordt steeds meer de regio zelf aanspreekpunt. Ook daarom is het van belang dat de regio Groningen-Assen zich als sterke, herkenbare regio kan presenteren.

Een veranderde context, maar een blijvend perspectief. Wat betekent dit voor de Regio Groningen-Assen? Op welke speerpunten moet de samenwerking zich richten? En op welke wijze kunnen wij daar resultaat in boeken? In het volgende hoofdstuk lichten wij dit nader toe.

“Juist in deze tijd is het bundelen van onze kracht van eminent belang.”

2 Inhoud van de regionale samenwerking



2.1 De speerpunten voor 2013 en verder

De veranderde context brengt met zich mee dat de accenten in de regionale aanpak in de komende jaren zullen verschuiven. Andere tijden vragen om andere antwoorden. Het Kwaliteitsteam van de Regio Groningen-Assen heeft hierover een behartigenswaardig advies uitgebracht ('De regio als troefkaart', 11 juli 2012)

De oorspronkelijke hoofddoelstellingen voor de Regio Groningen-Assen – economische kansen benutten en uitbouwen en gebiedskwaliteiten behouden en versterken – blijven overeind. Daarvan leiden wij drie nieuwe speerpunten af voor de komende periode, die de samenwerking in de regio nieuwe inhoud geven en het profiel van de regio versterken:

1. Het economisch kerngebied verder ontwikkelen.
2. De interne samenhang tussen steden en regio versterken.
3. De kwaliteit van stad en land behouden en versterken.

Het economisch kerngebied verder ontwikkelen

De Regio Groningen-Assen heeft een belangrijke functie als economisch kerngebied in Noord-Nederland. Zowel voor de inwoners en ondernemers in de regio als daarbuiten is het van eminent belang dat Groningen-Assen deze positie behoudt en verder ontwikkelt.

Dit vraagt om:

- het verbeteren van het ondernemers- en vestigingsklimaat;
- bedrijfsontwikkeling en –vestiging;
- verbondenheid met andere regio's;
- het profileren van de regio als de attractieve stadsregio waarin het prettig werken en wonen is.

De regio als troefkaart

- Wees een goede gastheer: geef ruimte aan economie en investeer in cultuur en goede voorzieningen.
- Werk met adaptieve formules in de woningbouw en maak op overtuigende wijze de switch van een aanbod naar een vragersmarkt.
- Draag zorg voor comfortabel transport en bijbehorende infrastructuur.
- Koppel waardeketens, verbind economische potenties met ruimte en leg de focus op bedrijfshuisvesting in plaats van bedrijventerreinen.
- Behoud het landschap als unique selling point en houd oog voor veranderingen in het landschappelijk decor.
- Gebruik de regio als proeftuin voor de energietransitie.

(Bron: De regio als troefkaart, 11 juli 2012)

De interne samenhang tussen steden en regio versterken

De verwevenheid tussen de steden Groningen en Assen enerzijds en de regio anderzijds wordt sterker. Het aantal dagelijkse verplaatsingen tussen de regio en de steden groeit nog steeds. Of het nu is om te werken, te wonen, onderwijs te volgen, medische voorzieningen te gebruiken, te winkelen, te recreëren of evenementen te bezoeken. Bij gebrek aan een goed Nederlands equivalent gebruiken wij voor het gebied waarin men zijn min of meer dagelijkse en reguliere activiteiten onderneemt, de term 'daily urban system'. Het is zaak ervoor te zorgen dat dit samenhangende systeem goed kan functioneren en zich verder kan ontwikkelen.



“Het is zaak ervoor te zorgen dat het ‘daily urban system’ goed kan functioneren en zich verder kan ontwikkelen.”

Winsum

Jongeren varen in Winsum onder de brug ‘De Boog’ door.

Dit vraagt om:

- een hoogwaardig en duurzaam vervoersnetwerk;
- het versterken van de bijbehorende infrastructuur;
- het monitoren van regionale afspraken over de ontwikkeling van plancapaciteiten voor wonen, werken, bedrijfshuisvesting en voorzieningen.

De kwaliteit van stad en land behouden en versterken

Het Kwaliteitsteam typeert Groningen-Assen als “een regio met een grote diversiteit aan landschappen en woonmilieus. ‘Stad en land’ vormen hier een twee-eenheid. De regio combineert een grote diversiteit aan recreatieve milieus en woonmilieus met een breed en actueel cultureel aanbod. De regio combineert vrijheid, ruimte en ecologische kwaliteiten met een breed spectrum aan stedelijke en dorpse voorzieningen” (juli 2012, p.11). Die kwaliteiten willen wij koesteren en waar mogelijk verder versterken.

Dit vraagt om versterking van :

- de steden als centra en ankerpunten voor werk, onderwijs, cultuur en voorzieningen;
- het landelijk gebied als aantrekkelijk en vitaal platteland en recreatief gebied.

2.2 Resultaatgerichte regionale samenwerking

De veranderde context leidt niet alleen tot aanpassing van de speerpunten van onze samenwerking, maar ook tot een andere wijze waarop wij aan het bereiken van resultaten werken.

Allereerst wordt steeds duidelijker dat resultaatgericht werken anno 2013 een andere aanpak vraagt dan voor de recessie. Grote programma's en grote gebiedsontwikkelingen zijn niet meer aan de orde. Resultaat moet worden geboekt door ruimte te bieden aan initiatief en daarbij (ook als overheden) steeds stapjes, hoe klein dan ook, naar voren te zetten. Richtsnoer hierbij zijn niet

meer uitgewerkte plannen, maar de geformuleerde doelen en perspectieven. Wij weten bijvoorbeeld dat wij een 'vitaal platteland' willen, maar hoe die vitaliteit vorm krijgt, zal blijken uit concrete stappen en niet uit van tevoren ingevulde plannen. Uiteraard zal ook de overheid zelf gericht actie moeten ondernemen, maar de overheid zal zich vooral sterk 'naar buiten toe' moeten oriënteren. Dat betekent zoeken naar initiatief en investeringskracht, in en buiten het gebied, en dit vervolgens mogelijk maken of verbinden aan de eigen investering en acties. De overheid dient daarbij visie en inspiratie aan te reiken om ontwikkelingen op gang te helpen, maar ook de algemene belangen te blijven behartigen en de daarvoor benodigde kaders te stellen.

Binnen de regionale samenwerking geldt dat de actie vooral op dat niveau moet worden uitgevoerd waar de middelen en de verantwoordelijkheden liggen. In principe is dat dus zo 'laag' mogelijk: als het kan bij inwoners en ondernemers zelf, anders bij de gemeente en als dat niet gaat bij de provincie. Het samenwerkingsverband voert die taken waarvan een regionale meerwaarde kan worden aangetoond. Daarbij past ook een opdracht de samenwerking op een 'adaptieve wijze' vorm te geven. De maatschappelijke en ruimtelijk-economische ontwikkelingen bepalen hierbij de agenda; de vraagstukken worden op basis van maatwerk aangepakt. De grenzen van de samenwerking liggen niet vast en zijn afhankelijk van de opgave en het netwerk van de stakeholders. Ook hierbij is flexibiliteit wezenlijk.

AG E N D A

De geformuleerde speerpunten vertalen wij in dit hoofdstuk in een praktische agenda voor de Regio Groningen-Assen. Dat gebeurt tegen de achtergrond van wat eerder werd opgemerkt over een resultaatgerichte regionale samenwerking (aanpak anno 2013, actie op het niveau waar de actie primair thuishoort, een efficiënte en flexibele organisatie). Ook geven wij aan op welke wijze de bestuurlijke organisatie van de Regio Groningen-Assen toegesneden wordt op het vormgeven aan deze agenda.

3

Uitvoerings- agenda Regio Groningen-Assen 2013 e.v.

Hoogkerk

Nieuw transferium bij
busstation in Hoogkerk.

In hoofdstuk 2 zijn de inhoudelijke speerpunten geformuleerd waarop de samenwerkende partijen in de Regio zich zullen gaan richten. Hieronder maken wij deze speerpunten concreet in een uitvoeringsagenda voor de komende jaren. **Daarbij brengen wij onderscheid aan tussen wat de Regio Groningen-Assen zelf zou moeten oppakken ('RGA doet') en wat zij van anderen verwacht ('RGA agendeert').**

Deze coördinerende of stimulerende rol die het samenwerkingsverband kan spelen, kan verschillen al naar gelang het onderwerp. Die agendering richt zich zowel naar binnen (naar bewoners, ondernemers, maatschappelijke organisaties en overheden in de regio) als naar buiten, waarbij voor het schaalniveau van Noord-Nederland vooral de organisatie van het Samenwerkingsverband Noord-Nederland (SNN) een belangrijke partner zal zijn.

RG DOET:

- Economisch Platform faciliteren (vb. versterken ondernemerschap, aansluiting starters en jonge innovatieve ondernemers). Uitkomsten van het Platform kunnen leiden tot gerichte regionale acties op het economisch terrein van de regio.

RG AGENDEERT:

- Nieuwe economie vraagt om variatie in werkplekken bij bestaande en mogelijk nieuwe locaties.
- Externe bereikbaarheid van de regio en de verbinding met andere economische kerngebieden.
- De regio Groningen-Assen in beeld als gezonde middelgrote stadsregio (agendering bij SNN, in Den Haag en in Europa).

3.1 Het economisch kerngebied verder ontwikkelen

Economie is altijd een resultaat van samenwerking. Ondernemers werken met risicodragend vermogen aan het realiseren van rendement en het creëren van nieuwe banen. Het onderwijs zorgt voor goed gekwalificeerd personeel. De overheid zorgt voor de infrastructuur en gebiedsinrichting, het wettelijk kader en een basisvangnet voor inkomen en stimulerende maatregelen. Als aanjager van de economische ontwikkeling zien wij een rol weggelegd voor het nieuwe Economisch Platform.

Het bedrijfsleven hebben wij gevraagd te komen met een innovatie- en investeringsagenda. Het bedrijfsleven brengt daarmee nieuw elan voor de marktorientatie van de regio. Het doel van die agenda is om via samenwerkingsverbanden, (nieuwe) markten en sectoren binnen het bereik van het midden- en kleinbedrijf van de regio te brengen. De innovatie- en investeringsagenda wordt binnen het Economisch Platform afgestemd met de overheid en het onderwijs. Uit de ervaringen in de regio's Twente en Eindhoven hebben wij lering getrokken; de inhoud en aanpak is maatwerk en passend bij onze regio. Samenwerking door het bedrijfsleven is in onze regio niet vanzelfsprekend. Bovendien is de aansluiting in de regio met de kansrijke economische sectoren zwak. De focus moet in de regio dan ook liggen op het verbinden van mensen en bedrijven (bestaand en nieuw, groot en klein) met deze kansrijke sectoren. In combinatie met de kennis en het innovatievermogen bij de RUG, hogescholen, ROC's en andere instellingen, mondt dat uit in concrete nieuwe activiteiten en meer banen in onze regio voor de komende jaren.

Voor sommige activiteiten geldt dat de regio de juiste maat en schaal heeft om tot succesvolle uitvoering te komen. Andere acties, bijvoorbeeld die een relatie hebben met Den Haag en Europa, kunnen beter door SNN worden opgepakt.

Voor de regio blijft de taak weggelegd de gemaakte afspraken over de bestaande en eventuele nieuwe locaties voor bedrijfshuisvesting te monitoren en waar nodig de afstemming te actualiseren. Voor een compleet aanbod aan werklocaties in de regio is dat niet genoeg. De nieuwe economie vraagt ook een grotere variatie in werklocaties dan de huidige, vaak eenvormige en monofunctionele werkmilieus. Hergebruik van gebouwen zal daarbij een belangrijke rol spelen.

De regio dient daarnaast als vestigingsregio positief in beeld te blijven, met waardering voor zowel het woon- als het werkklimaat. Waar mogelijk sluiten wij aan bij de profilering van relevante organisaties en bestaande communicatie- en marketingkanalen.

De externe bereikbaarheid van onze regio en de verbondenheid met andere economische kerngebieden via het hoofdwegennet, het spoor en door de lucht (GAE) is hoofdzakelijk het aandachtsgebied van het SNN.

Haren

Drukte bij de bushalte op het transferium in Haren, naast de A28.





3.2 De interne samenhang versterken

Voor een goed functionerende regio is een compleet en divers aanbod aan woon- en werkmilieus nodig, waaronder ook hoogwaardige (culturele) voorzieningen en onderwijsmogelijkheden. Over de aanpak en afstemming daarvan hebben wij inmiddels regionale afspraken gemaakt, die hoofdzakelijk gemonitord hoeven te worden. In regioverband moeten wij alert reageren op nieuwe ontwikkelingen en kansen voor de regio. Deze kunnen eventueel leiden tot aanpassing en aanvulling van het afsprakenkader.

De interne bereikbaarheid is een noodzakelijke voorwaarde voor een goede regionale ontwikkeling. Hier ligt een actieve rol voor de samenwerkingsorganisatie RGA zelf. De aandacht en cofinanciering moet zich richten op het organiseren van hoogwaardig openbaar vervoer (HOV), het realiseren van P+R-voorzieningen en van Fietsroute Plus.

De bereikbaarheidsstrategie van de regio is gericht op het bereikbaar houden van de economische toplocaties, waaronder de kennisconcentraties, de zorgvoorzieningen, en Groningen Airport Eelde.

Parallel aan de actualisatie van de regiovisie is de Netwerkanalyse van 2006 geactualiseerd. Uit de analyse blijkt dat de in 2006 ingezette bereikbaarheidsstrategie van de Regio Groningen-Assen succesvol is geweest. Zij is nog steeds stevig genoeg

om uiteenlopende ontwikkelingen en trends op te kunnen vangen zodat de regio bereikbaar blijft. Op onderdelen verdient de strategie wel extra accenten. Blijvend uitgangspunt is dat de bereikbaarheid in de regio benaderd wordt vanuit een integraal vervoerssysteem voor auto, fiets, bus en trein, aangevuld met maatregelen op het gebied van mobiliteits- en verkeersmanagement. Op basis van de bereikbaarheidsstrategie is een bereikbaarheidsprogramma 2013-2020 opgesteld. Aan het Basispakket bereikbaarheid, met investeringen HOV-assen, OV-knooppunten en P+R, wordt vanuit het regiofonds 62 miljoen euro bijgedragen. Op 14 juni 2013 heeft de Stuurgroep besloten het besluit over de Netwerkanalyse met bijbehorende bijlagen als voorlopig besluit voor te leggen aan raden en Staten. Op bladzijde 33 van dit rapport zijn in drie tabellen de betreffende projecten met bijbehorende financiering nader weergegeven. Daarnaast zorgen de provincie en gemeente Groningen voor de financiering van nieuwe projecten om de regio en de stad via de HOV-structuur met elkaar te verbinden. Zij zorgen ook voor auto-gerelateerde projecten om de bereikbaarheid van de stad Groningen te waarborgen bij de uitvoering van de grote projecten (Groningen Bereikbaar). Ook het Rijk is partner in de regionale bereikbaarheid. Met het programma Beter benutten wordt door Rijk en regio de komende jaren gezamenlijk fors geïnvesteerd in het zo goed mogelijk benutten van de bestaande vervoersinfrastructuur.

RGA DOET:

- Monitoring van woningbouw, werklocaties en mobiliteitsontwikkeling.
- Het bereikbaar houden van de economische toplocaties in de Regio Groningen-Assen, waaronder de kennisconcentraties, de zorgvoorzieningen, en Groningen Airport Eelde.
- Versterken van de HOV-structuur van de regio, inclusief OV-knooppunten en P+R-locaties.
- Uitvoeren van het programma Beter Benutten, waarbij het gaat om het beter benutten van bestaande infrastructuur.

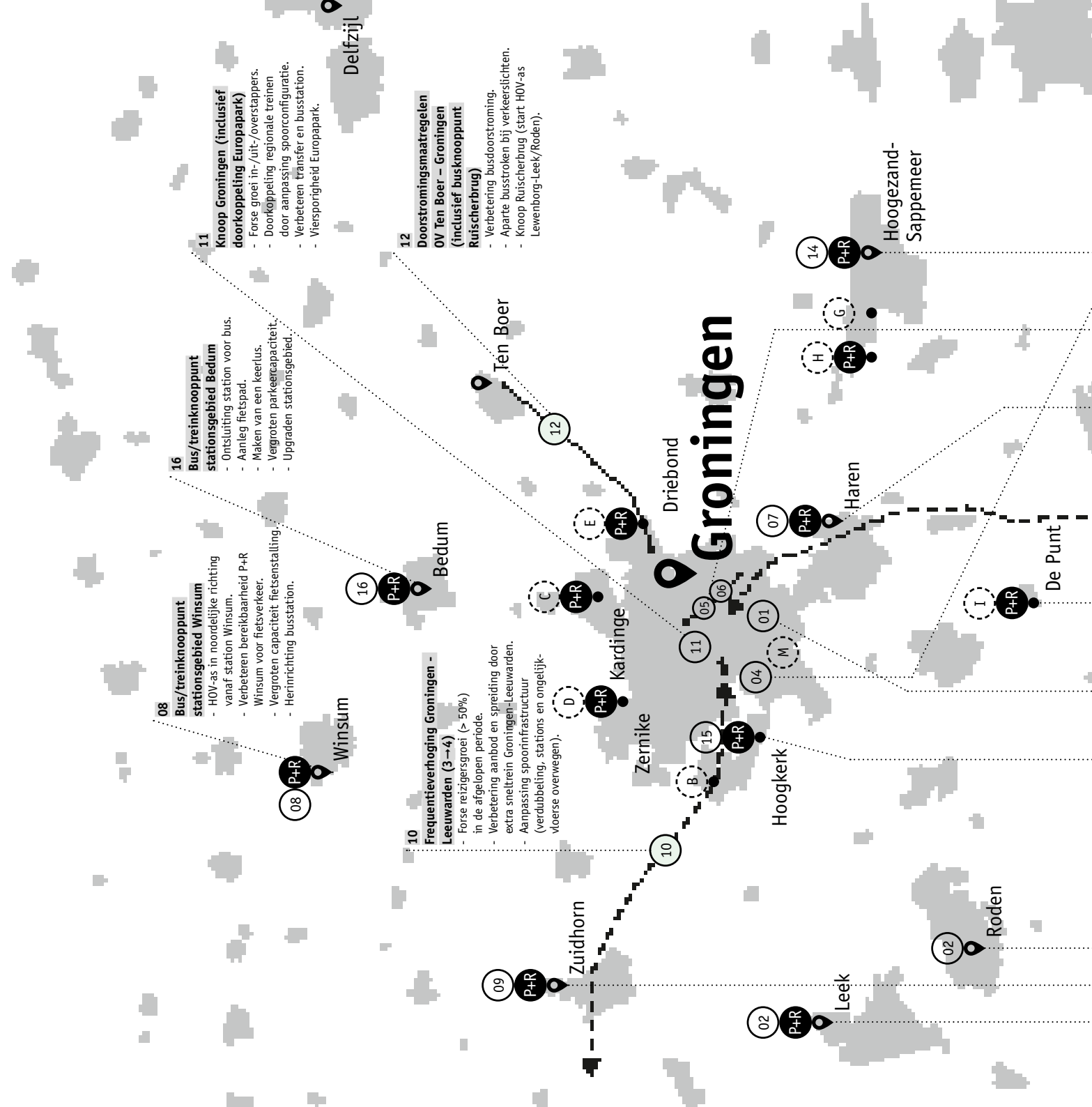
RGA AGENDEERT:

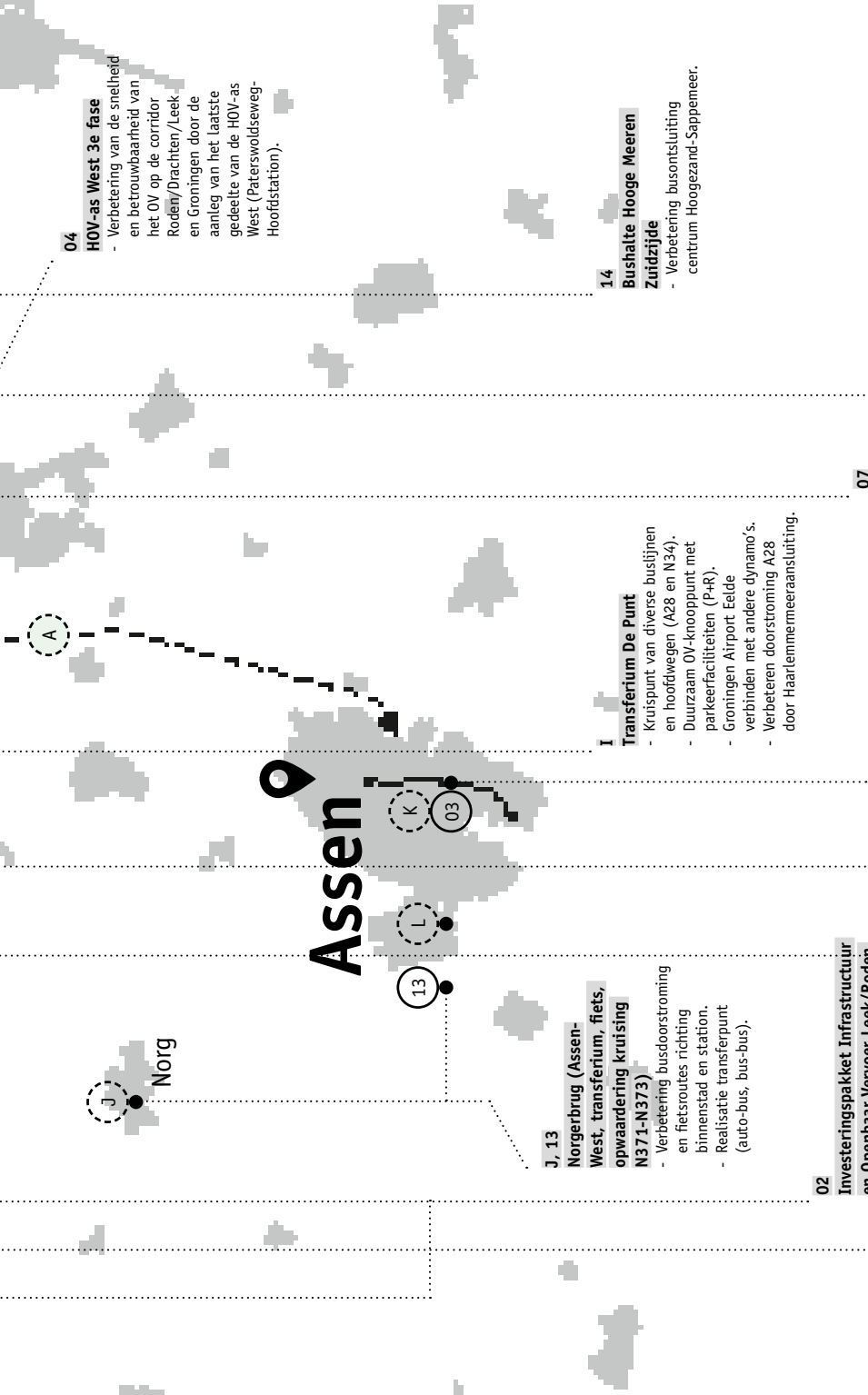
- Verbeteren van de bereikbaarheid van de regio voor auto, OV en fiets. Stimuleren van mobiliteits- en verkeersmanagement.
- Vergroten van de variatie aan woonmilieus en werklocaties.

OVER- ZICHTS KAART

Basispakket en Pakket P+R/ OV-knooppunten

Regio Groningen - Assen



[illegible]

RG DOET:

- Inzetten op regionale projecten ter versterking van gebiedskwaliteit en meerwaarde voor woon- en werkmilieus en recreatie en toerisme.
- Behoud en ontwikkeling van de regionale parels (Natura 2000, Nationaal landschap en Landgoederen).
- Een geactualiseerd woningbouw- en bedrijventerreinprogramma.

RG AGENDEERT:

- Actieve herstructurering en transformatie van verouderde delen van de bestaande voorraad aan woningen, bedrijfsterreinen en -panden en winkels.
- Uitvoering van regionale landschapsprojecten.
- Aandacht voor verrommeling.

3.3 De kwaliteit van stad en land behouden en versterken

De steden moeten zich verder kunnen ontwikkelen als centra voor werk, onderwijs en voorzieningen. Over wat daarvoor nodig is op het gebied van werken, bereikbaarheid en woningbouw is bij de voorgaande speerpunten al stilgestaan. Meer dan voorheen moeten wij aandacht hebben voor de kwaliteit van de bestaande gebouwde omgeving en dan vooral voor de herstructurerings- en transformatieopgave.

Het landelijk gebied moeten wij als erfgoed, vitaal platteland en recreatief gebied (Nationaal Landschap; stedelijke recreatie) met economisch draagvlak in stand houden en verder ontwikkelen. Cultureel en landschappelijk erfgoed kunnen daarbij als parels ter profilering van de regio ingezet worden. Het Kwaliteitsteam beredeneert waarom het gevarieerde landschap van Groningen-Assen een werkelijk 'unique selling point' van de regio is (2012, p. 25). Het belang van het landschap voor welzijn en welvaart benadrukken wij waarbij we op een meer offensieve manier gebruik maken van die eigenschappen. Het huidige programma Regiopark gaan wij inhoudelijk ombuigen naar regionale landschapsprojecten, waarbij centraal zal staan de toegevoegde waarde voor het versterken van de gebiedskwaliteit van de regio en het benutten van de economische kansen voor recreatie en toerisme. Uitvoering van de landschapsopgaven zelf is een verantwoordelijkheid van de provincies, in samenwerking met gemeenten en andere organisaties.

4

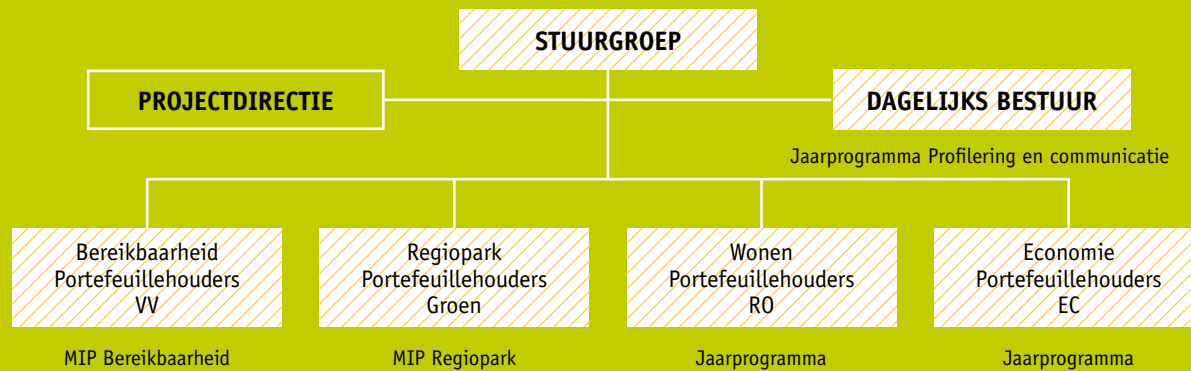
Bestuurlijk overleg Regio Groningen- Assen

De primaire rol van het regionale samenwerkingsverband RGA is het faciliteren van de politiek-bestuurlijke afstemming rond de regionale agenda en het verstrekken van co-financiering of subsidie voor regionale projecten. De uitvoerende rol ligt zo veel mogelijk bij de deelnemende partijen. De nieuwe overlegstructuur is ingericht op deze rolopvatting en de actuele inhoud. De uitwerking van de speerpunten/themas vindt plaats via bestuurlijke opdrachten inclusief de financiering.

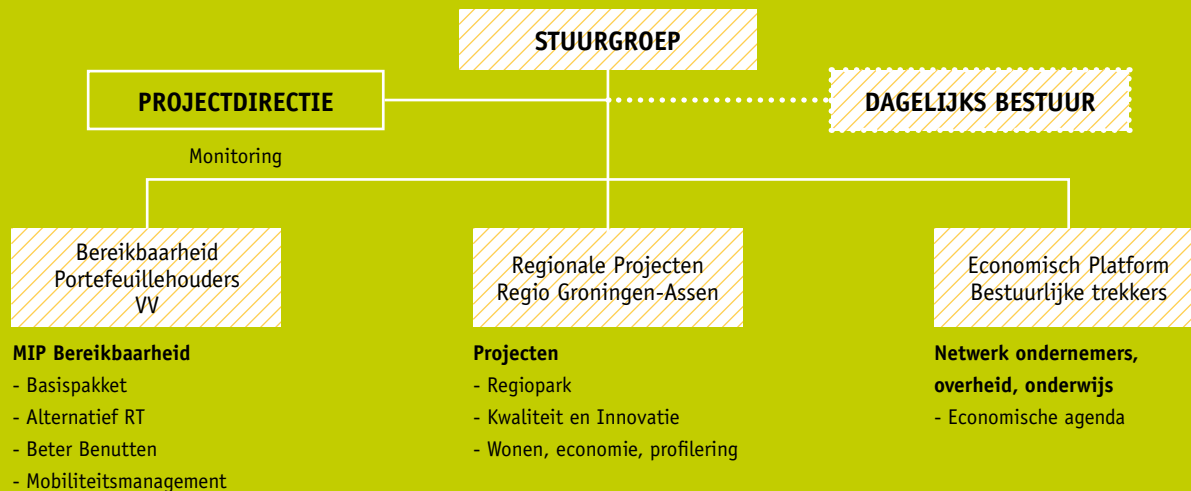
Onlanden

Vanaf de mijmerbank kijk je uit op de Onlanden, een nieuw natuurgebied in de kop van Drenthe.

Overlegstructuur (huidig)



Overlegstructuur (nieuw)



4.1 Organisatorische maatregelen

- De Stuurgroep blijft opdrachtverlener en het belangrijkste sturingsorgaan (frequentie 4 à 5 keer per jaar). Ze doet dit op basis van eenduidig geformuleerde projectopdrachten en -plannen. Aanvullende activiteiten en projecten worden door de Stuurgroep via een jaarprogramma geaccordeerd.
- Raden en Staten nemen kennis van het meerjareninvesteringsprogramma, de begroting en het jaarprogramma en worden daarnaast middels regiobijeenkomsten geïnformeerd.
- Het Dagelijks Bestuur krijgt een rol op afroep als bestuurlijk voorportaal / taskforce voor specifieke interventies en als de voorbereiding van de Stuurgroep meer aandacht vraagt.
- Het bestuurlijk treffen op inhoudelijke portefeuilles blijft gefaciliteerd en wordt waar mogelijk gecombineerd (2 keer per jaar, niet geformaliseerd).
- Het portefeuillehoudersoverleg Bereikbaarheid blijft bestaan. De overlegstructuur werkt uit in hoeverre er maatregelen mogelijk zijn die de efficiëntie en effectiviteit ten goede komen.
- De uitvoering van regionale projecten wordt aangestuurd door bestuurlijke vertegenwoordigers van de deelnemers, onder verantwoordelijkheid van de Stuurgroep.
- Het programma Economie vervangen wij door het Economisch Platform.
- De programma's Regiopark en Wonen integreren wij in de pijler Regionale projecten.
- Definiëring wat onder Regionale Projecten moet worden verstaan, evenals het vaststellen van een nieuw beoordelings- en spelregelkader vindt door de Stuurgroep plaats.



- De projectdirectie behoudt haar adviserende rol, signaleert relevante (beleids)ontwikkelingen en coördineert de inzet van menskracht.
- Aanvullende activiteiten in het economische domein organiseren wij voor zover mogelijk via de bestaande structuren van SNN, provincies en de gemeenten Groningen en Assen, onder verantwoordelijkheid van de Stuurgroep.
- Projecten waarbij natuur en/of waterontwikkeling voorop staat, worden binnen de bestaande structuren van de provincies uitgevoerd, onder verantwoordelijkheid van de Stuurgroep.
- De monitoring wordt georganiseerd via de deelnemers (nog te bepalen), onder verantwoordelijkheid van de Stuurgroep.
- De profilering wordt georganiseerd via de bestaande structuren voor regio- en stadsmarketing, onder verantwoordelijkheid van de Stuurgroep.
- De ondersteuning in kwaliteit en innovatie wordt gefaciliteerd vanuit de deelnemende organisaties, onder verantwoordelijkheid van de Stuurgroep. Zo nodig kan op projectbasis externe expertise worden ingeschakeld. Een nadere uitwerking hiervan vindt na de zomer 2013 plaats.
- Het Convenant 2004 RegioVisie Groningen-Assen 2030 wordt op de nieuwe situatie aangepast.
- Het programmabureau RGA wordt in omvang, bezetting en huisvesting aangepast aan de geactualiseerde inhoud en financiën. Onafhankelijkheid en kwaliteit zijn daarin de twee kernbegrippen.

Nienoord

De borg Nienoord op landgoed Nienoord.

5 Financieel kader



Ebbingekwartier

Oude containers die een nieuwe functie hebben in Groningen.

De veranderde financiële context is een gegeven. De opgave is altijd om op de meest efficiënte manier met menskracht en middelen om te gaan en om organisaties aan te passen aan de actuele uitdagingen.

Onze uitdaging voor de komende periode is om resultaat te blijven behalen met minder middelen, aangezien de individuele jaarlijkse bijdrage wordt verlaagd en de financiering voor nieuwe projecten onzeker is. De Regio bereikt dat met een agenda die zich richt op speerpunten (minder breed ingestoken dan in het verleden) en een heldere opdracht om efficiënt en effectief te werken. Om adequaat in te spelen op nieuwe ontwikkelingen of opgaven, gaat de samenwerking en de bijbehorende overlegstructuur zich kenmerken door een adaptieve en flexibele benadering. Daar hoort een herkenbare, maar slankere uitvoeringsorganisatie bij, die het vuur van de samenwerking brandend houdt en bij nieuwe kansen actie organiseert en mobiliseert.

“Onze uitdaging voor de komende periode is om resultaat te blijven behalen met minder middelen.”

Financieel meerjarenperspectief Regio Groningen-Assen

LASTEN	2013-2020	BATEN	2013-2023
Bestaande verplichtingen in het huidige MIP:			
- Substantiële projecten		Saldo Regiofonds 1-1-2013	27,7
- Compensatiegelden			
- Bereikbaarheid			
- Kleine regionale projecten			
- Regiopark (8,9)			
- Programmabureau 2013			
Sub totaal	30,9		
		Gemeente Groningen	10
Na actualisatie (nieuw beleid):		Bijdragen deelnemers (nieuw)	72,9
Bereikbaarheid (Basispakket netwerkanalyse)	62		
Economie	1,2		
Regionale Projecten	8		
Innovatie	4		
Organisatiekosten, incl. het Programmabureau	4,5*		
Totaal	110,6		110,6
x 1.000.000			
* E.e.a. is afhankelijk van de uitwerking naar een vernieuwd Programmabureau			

Maatregelpakket (ten opzichte van de RGA begroting 2013)

Taakstelling Regionale Projecten (voorheen Begroting Regiopark)	30% (= € 3,4 mln)
Taakstelling Economie (voorheen Begroting Economie, Wonen, Profilering)	80% (= € 4,4 mln)
Organisatiekosten, incl. het Programmabureau	PM*
Schrappen van de Regiotram uit het Regiofonds	33 mln

- Nu harde verplichtingen en toezeggingen worden nagekomen, zijn de bezuinigingsmaatregelen uitsluitend toepasbaar in de zgn. vrije ruimte (Begroot 2013-2020 minus Verplichtingen = vrije ruimte). Binnen deze vrije ruimte vinden bovengenoemde taakstellende bezuinigingsmaatregelen plaats.
- De uitwerking van de bezuinigingsmaatregel op grond van het Financieel Meerjarenperspectief dient plaats te vinden in het vernieuwde -en nog op te stellen- Meerjaren Investeringsprogramma (2013-2020).

* E.e.a. is afhankelijk van de uitwerking naar een vernieuwd Programmabureau

5.1 Financiële maatregelen

- De jaarlijkse bijdrage van de deelnemers wordt verlaagd met 30% ten opzichte van de oorspronkelijke bijdrage. Deze orde van grootte wordt noodzakelijk geacht, gelet op de sterk verslechterende financiële positie van vooral de gemeentelijke deelnemers in de RGA.
- Om het investeringsprogramma (2013-2020) zonder overtekening financieel te dekken, is een looptijd van de jaarlijkse bijdrage noodzakelijk tot en met 2023.
- Ten behoeve van het gewenste kasritme kan voorfinanciering door één van de deelnemers plaatsvinden, dan wel kan fasering in de uitvoering van de projecten (nader) worden afgesproken.
- Bestaande harde verplichtingen en toezeggingen blijven van kracht (€ 30,9 mln).
- Voor het investeringsprogramma Bereikbaarheid is tot en met 2020 in totaal € 62 miljoen beschikbaar uit het Regiofonds, als cofinanciering voor het basispakket (ambitieniveau 1 bus, NWA RGA).
- Het alternatief voor de Regiotram wordt gefinancierd door de provincie Groningen en de gemeente Groningen (ambitieniveau 2, 3 bus en ambitieniveau 1 trein, NWA RGA).
- Voor het faciliteren van overleg over de regionale economische ontwikkeling via het Economisch Platform RGA is tot en met 2020 per jaar € 150.000 beschikbaar uit het Regiofonds.
- De bestaande verplichtingen uit het Regiopark bedragen € 8,9 miljoen.
- Voor het investeringsprogramma Regionale Projecten is tot en met 2020 nog eens € 8 miljoen beschikbaar uit het Regiofonds, als cofinanciering voor projecten met een gemeentegrensoverschrijdende betekenis en/of met een bijdrage aan de regionale uniciteit/identiteit. Hiervoor wordt een beoordelingskader uitgewerkt.
- In het Regiofonds reserveren wij in totaal € 4 miljoen voor nieuwe en adaptieve opgaven (ook buiten de traditionele onderwerpen). Hiervoor wordt een spelregelkader uitgewerkt.
- Binnen de gestelde randvoorwaarden en (financiële) uitgangspunten wordt het huidige programmabureau RGA herijkt. Hiervoor wordt bij een externe partij een uitwerkingsopdracht uitgezet.

6 Vervolg en planning

2 september

Plenaire bijeenkomst voor raads- en statenleden.

9 september

Geactualiseerde regiovisie aanbieden aan raden en staten door de Stuurgroep.

Oktober

Behandeling in raads- en statencommissies.

November/December

Besluitvorming in raden en staten.

December/Januari

Vaststelling van de geactualiseerde regiovisie door de Stuurgroep.

“Samen willen we werken aan een sterke regio waarin een half miljoen mensen met veel plezier kunnen blijven wonen, werken en leven.”

Noorderplantsoen

Noorderzon Performing Arts Festival Groningen is een groot internationaal festival in het Noorderplantsoen met o.a. theater, muziek, dans en beeldende kunst.

Noorderzon 2010 ©Pierre Borasci

Basispakket (versie 3 juni 2013)

PROJECT		GEREED	KOSTEN	REGIOFONDS	RSP HOV/ TRANSFERIA	RSP OVERIG	OVERIG
	Programma Beter Benutten, incl. Groningen Bereikbaar - verkeersmanagement	2012-2014	€ 15.800.000	€ 2.700.000			€ 13.100.000
Kolibri 19 / RSP06/23/24	Investeringspakket Infra en OV Leek/Roden (P+R Leek, strekken en koppelen Qliners	2013-2016	€ 12.000.000	€ 3.600.000	€ 3.300.000		€ 5.100.000
Kolibri 02/03 (relatie met RSP 22)	Programma FlorijnAs Assen (samenvoeging busstation en Assen Zuid)	2013-2018	€ 155.000.000	€ 13.400.000		€ 110.000.000	€ 31.600.000
Kolibri 07 / RSP28	HOV-as West 3e fase	2014-2016	€ 12.000.000	€ 2.600.000	€ 3.380.000		€ 6.020.000
Kolibri 48 / RSP18	Busdoorstroming Europaweg	2013	€ 5.000.000	€ 500.000			€ 4.500.000
Kolibri 49	Busontsluiting P3 Europaweg	2013	€ 3.000.000	€ 900.000			€ 2.100.000
Kolibri 23b / RSP02	Tijdelijke en permanente uitbreiding P+R Haren	2014	€ 4.450.000	€ 250.000	€ 2.500.000		€ 1.700.000
Kolibri 14 / RSP13	Bus/treinknooppunt stationsgebied Winsum	2014-2016	€ 2.300.000	€ 650.000	€ 1.150.000		€ 500.000
Kolibri 15 / RSP05	Doorontwikkeling P+R Zuidhorn	2012-2018	€ 2.700.000	€ 675.000	€ 1.350.000		€ 675.000
Kolibri 22	Frequentieverhoging Groningen - Leeuwarden (3 > 4)	2013-2016	€ 127.000.000	€ 7.000.000		€ 120.000.000	-
Kolibri 34	Knoop Groningen (inclusief doorkoppeling en viersporigheid Europapark	2013-2018	€ 142.000.000	€ 27.000.000		€ 92.000.000	€ 23.000.000
Kolibri 28	Doorstromingsmaatregelen OV Ten Boer - Groningen (inclusief busknooppunt Ruischerburg)	2015	€ 1.920.000	€ 960.000			€ 960.000
Kolibri 31 / RSP07 (relatie met RSP 25)	Norgerbrug (Assen West, transferium, fiets, opwaardering kruising N371-N373)	2017	€ 10.000.000	€ 1.000.000	€ 2.500.000		€ 6.500.000
Kolibri 46	Bushalte Hooge Meeren Zuidzijde	2014-2016	€ 35.000	€ 8.750			€ 26.250
RSP19	Bus toe- en afrit A7 transferium Hoogkerk	2014	€ 4.030.000		€ 1.000.000		€ 3.030.000
Kolibri 04 / RSP12	Bus / treinknooppunt stationsgebied Bedum	2013-2016	€ 1.500.000	€ 400.000	€ 600.000		€ 500.000
Totaal			€ 498.735.000	€ 61.643.750	€ 15.780.00	€ 322.000.000	€ 99.311.250
Kolibri 39	Frequentieverhoging Groningen-Assen (4 > 6)	2015	€ 18.000.000				
Kolibri 12	Station Hoogkerk	2016-2020	PM	PM			

P+R & OV Knooppunten (versie 3 juni 2013)

PROJECT		GEREED	KOSTEN	REGIOFONDS	RSP HOV/ TRANSFERIA	OVERIG
RSP 1	Transferium Kardingse	deels 2013-2016	€ 6.500.000		€ 6.500.000	€ 0
RSP 3	P+R Zernike	deels 2013-2016	€ 4.000.000		€ 4.000.000	€ 0
RSP 4	P+R Driebond	deels 2013-2016	€ 2.800.000		€ 1.800.000	€ 0
RSP 9	Kwaliteitsmaatregelen P+R	deels 2013-2016	€ 1.200.000		€ 1.200.000	€ 0
Kolibri 24/25/27/RSP10	Knoop Hoogezand-Sappemeer	2016-2020	PM	PM	€ 7.500.000	€ 0
	P+R Knoop Hoogezand-Sappemeer		PM	PM		€ 0
RSP08	Transferium de Punt incl. aansluiting A28	2016-2020	€ 20.000.000	PM	€ 6.000.000	€ 2.500.000
RSP17	Busstation Norg	2016-2020	€ 2.500.000	PM	€ 500.000	€ 0
RSP 22	Infraontsluiting busstation Assen	deels 2013-2016	€ 6.400.000		€ 2.000.000	€ 0
RSP 25	Busaansluiting Kloosterveen				€ 1.400.000	€ 0
RSP 26	Infraontsluiting OV-knooppunt Hoogezand				€ 2.500.000	€ 0
RSP 27	Toegankelijkheid bushaltes	deels 2013-2016	€ 3.260.400		€ 200.000	€ 3.060.400
Totaal			€ 40.200.000	€ 0	€ 33.600.00	€ 6.740.000

Fietsprojecten (versie 3 juni 2013)

PROJECT		GEREED	KOSTEN	REGIOFONDS	RSP	OVERIG
Fiets 07	Fietsrouteplus Smilde-Bovensmilde-Assen (= Onderdeel Norgerbrug)					€ -
Fiets 11	Fietsroute plus Ten Boer - Groningen	2017-2018	€ 5.000.000	€ 2.000.000		€ 4.000.000
Fiets 12	Fietsroute plus Winsum - Groningen	2017-2018	€ 6.480.000	€ 2.000.000		€ 4.000.000
Fiets 15	Fietsverbinding Assen-West /Messchenveld	na 2020		€ 531.000		€ -
Fiets 13	Snelfietsroute Leek - Groningen	2016-2020	€ 4.000.000			€ -
Fiets 14	Fietsverbinding Meerstad - Groningen Centrum	na 2020	PM			€ -
Fiets 17	Kwaliteitsverbetering bestaand netwerk stad Groningen (aanlanding FRP en bereikbaarheid P+R)	2016-2020	€ 10.000.000			€ -
Totaal			€ 25.480.000	€ 4.531.000	€ 0	€ 8.000.000
Wensenlijst						€ -
	Fietsroute Plus Groningen-Haren-Zuidlaren					€ -
	Fietsroute Plus Groningen-Hoogezand-Sappemeer					€ -
	Fietsroute Assen - Norg	2017	€ 750.000			€ -
	Oversteek Brunlaan Peizerwolde	2015	€ 1.000.000			€ -
	Fietsroute Plus Vries - Zuidlaren	2015	€ 1.000.000			€ -
	Fietsroute Plus Assen-Groningen					€ -

Bijlage



Trends

In onderstaand kader zijn de belangrijkste trends benoemd die relevant zijn voor de regio. Het is voor de Regio van belang haar positie binnen deze inhoudelijke kaders te kiezen. Doublures met andere samenwerkingsverbanden worden daarbij idealiter voorkomen. Het overzicht is gebaseerd op het trendrapport van Berenschot uit 2008, aangevuld met meer actuele inzichten.

Functionele structuur Van verdelen ruimte naar mozaïek van groei en krimp. Minder scherp contrast stad-land door intensiever onderlinge relaties.

Bereikbaarheid Optimalisatie, grotere afstanden, ruimtelijke ontwikkeling bij goed bereikbare knooppunten.

Kwaliteit landschap Van mono-functionele kwaliteit naar kwalitatieve inbedding, functievermenging landelijk gebied, aandacht voor ruimtelijke kwaliteit.

Ruimtegebrek Van uitbreiding naar reconstructie en slim beheer. Herstructurering en herbestemming, zorgvuldig ruimtegebruik.

Duurzaamheid Regionale aanpassing gevolgen klimaatverandering. Coöperatieve decentrale energievoorziening.

Economische structuur Nadrukkelijke rol in ontwikkeling. Kennisvalorisatie. Opkomst kleinschalig ondernemerschap, kenniswerkers, ketensamenwerking.

Profilering Herkenbaarheid regio, behoefte aan identiteit en branding.

Bevolking Opkomst éénpersoonshuishoudens, vergrijzing en ontgroening.

Leefpatronen Individualisering, netwerkparticipatie en vrijetijdsbesteding.

Overheid Decentralisatie, kerntaken, (regionaal) samenwerkende overheden, publiekprivaat, invloed Brussel.

Internationalisering Internationale netwerken en samenwerking.

Assen

Theater de Nieuwe Kolk.



68,5

2



Zuidhorn

Instappen op het
station Zuidhorn.





Regio Groningen-Assen
ST E D E L I J K N E T W E R K

info@regiogroningenassen.nl
www.regiogroningenassen.nl

9 september 2013

A large, stylized red number '5' is centered on a solid red background. The '5' is composed of thick, rounded strokes. Four short, white diagonal lines are positioned around the '5', one in each quadrant, pointing towards the center.

ACTUALISATIE REGIOVISIE GRONINGEN-ASSEN 2013